

Fiche d'examen au cas par cas pour les zones visées par l'article L2224-10 du Code Général des Collectivités Territoriales

selon le R122-17-II alinéa 4 du Code de l'environnement

Mode d'emploi simplifié

Toutes collectivités compétentes sur la délimitation des quatre zones mentionnées à l'article L2224-10 du CGCT, communément appelés zonages d'assainissement, en voie d'élaboration, mais aussi de révision ou de modification sont concernées par la présente fiche d'examen au cas par cas.

La présente fiche est à renseigner et à transmettre, avec l'ensemble des pièces demandées, à l'attention du préfet de votre département, en sa qualité d'autorité environnementale, selon les obligations faites à la personne publique responsable conformément à l'article R122-18-I CE.

L'objectif de cette procédure d'examen au cas par cas est de permettre à l'autorité environnementale de se prononcer, par décision motivée au regard de la susceptibilité d'impact sur l'environnement, sur la nécessité ou non pour la personne publique responsable de réaliser l'évaluation environnementale de son plan.

Les informations transmises engagent la personne publique responsable et font l'objet d'une publicité sur le site internet de l'autorité environnementale.

Pour plus d'explication se reporter à la note d'accompagnement.

À renseigner par la personne publique responsable

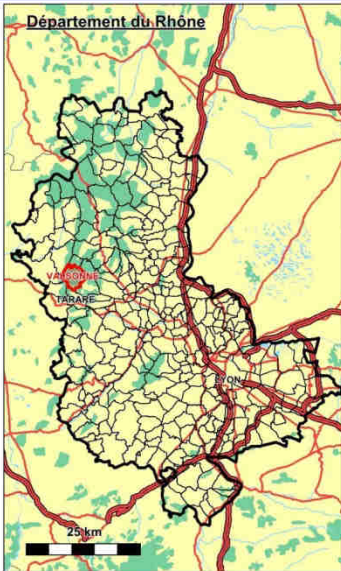
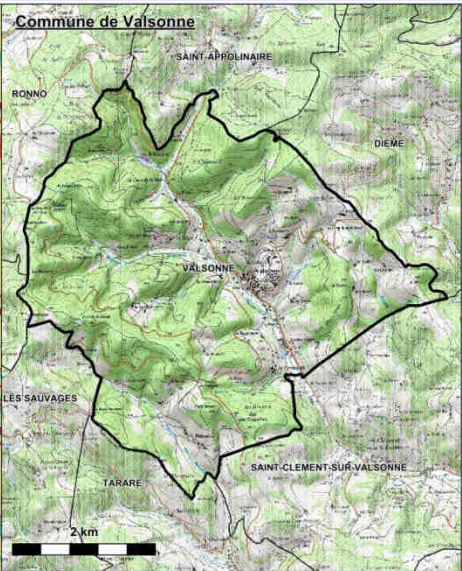
Questions générales

Nom de la collectivité ou de l'EPCI compétent	Nom de la personne publique responsable
Communauté de communes de l'Ouest Rhodanien Commune de Valsonne	Le président de la communauté de communes

Zonages concernés par la présente demande	
Les zones d'assainissement collectif où la collectivité compétente est tenue d'assurer la collecte des eaux usées domestiques et le stockage, l'épuration et le rejet ou la réutilisation de l'ensemble des eaux collectées ;	<input checked="" type="radio"/> Oui - <input type="radio"/> non
Les zones relevant de l'assainissement non collectif où la collectivité compétente est tenue d'assurer le contrôle de ces installations et, si elles le décident, le traitement des matières de vidange et, à la demande des propriétaires, l'entretien et les travaux de réalisation et de réhabilitation des installations d'assainissement non collectif ;	<input checked="" type="radio"/> Oui - <input type="radio"/> non
Les zones où des mesures doivent être prises pour limiter l'imperméabilisation des sols et pour assurer la maîtrise du débit et de l'écoulement des eaux pluviales et de ruissellement ;	<input checked="" type="radio"/> Oui - <input type="radio"/> non
Les zones où il est nécessaire de prévoir des installations pour assurer la collecte, le stockage éventuel et, en tant que de besoin, le traitement des eaux pluviales et de ruissellement lorsque la pollution qu'elles apportent au milieu aquatique risque de nuire gravement à l'efficacité des dispositifs d'assainissement.	<input checked="" type="radio"/> Oui - <input type="radio"/> non

Présentation de votre démarche et des motifs de la mise en place/révision de ce (ces) zonage(s)

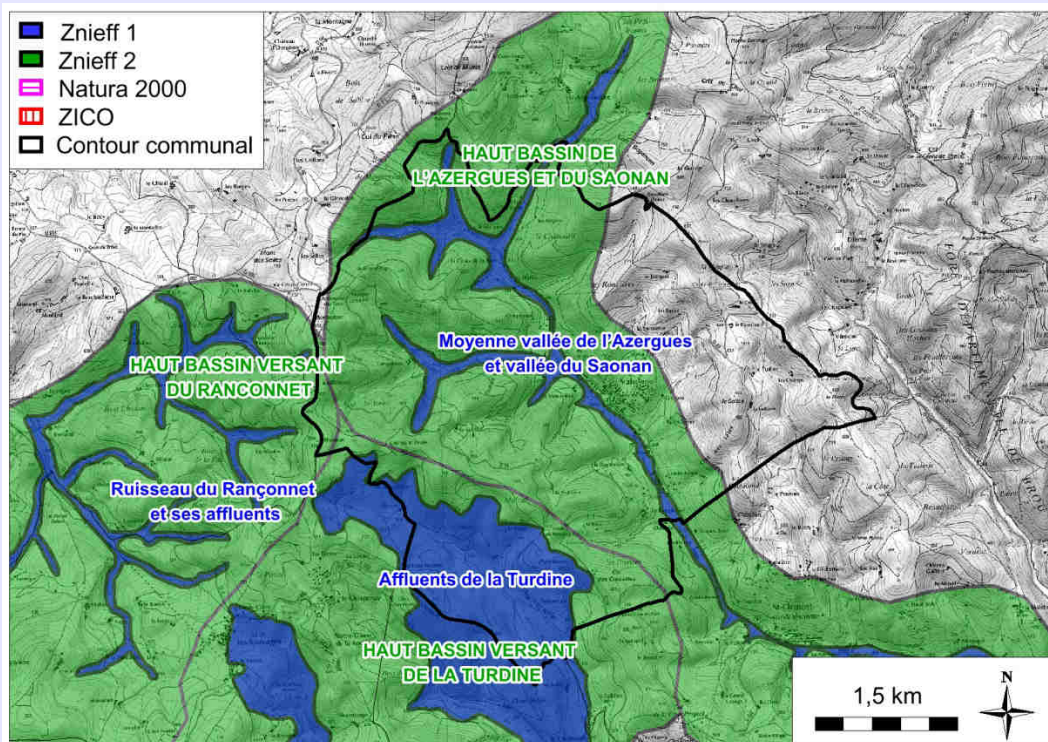
Afin de répondre au Code Général des Collectivités Territoriales et notamment à l'article 2224, et en parallèle de la mise à jour du Plan Local d'Urbanisme, la commune de Valsonne souhaite mettre à jour son zonage d'assainissement.

Caractéristiques des zonages et contexte	
<p>1. Est-ce une révision/modification de zonages d'assainissement ?</p> <p>•Quelle est la date d'approbation du précédent zonage ? 2002 Quelques parcelles ont été reclassées en assainissement non collectif. D'autres, desservies par le réseau, ont été incluses dans les zones d'assainissement collectif. •Dans le cas d'une extension éventuellement envisagée d'un ou plusieurs zonages, dans quelles proportions ces zones vont-elles s'étendre ? Il s'agit essentiellement d'une réduction du zonage et d'un classement de 3,4 hectares en zone d'assainissement future.</p>	<p style="text-align: center;">Oui - non</p> <p>Si oui, veuillez joindre les cartes de zonage existantes ;</p> <p>(Environ en ha)</p>
<p>1. Quel est le territoire concerné ? (joindre une carte du périmètre) La Commune de Valsonne</p>	<div style="display: flex;">   </div>
<p>2. Le territoire est-il couvert par un ou plusieurs document(s) d'urbanisme ? Si PLUi, préciser le contour de l'intercommunalité (ou joindre une carte) :</p> <p>•Quelle est la date d'approbation du/des document(s) existant(s) ? •Si le(s) document(s) est/sont en cours d'élaboration / révision / modification, quel est l'état d'avancement de la démarche ? Un projet est en cours d'élaboration</p>	<p>PLUi PLU Carte communale Non Plusieurs :</p>
<p>1. La réalisation/révision/modification de vos zonages est-elle menée en parallèle d'une élaboration/révision/modification du document d'urbanisme ?</p>	<p style="text-align: center;">Oui - non</p>
<p>Expliquer l'articulation envisagée entre le document d'urbanisme et le(s) zonage(s) prévu(s) (traitement des questions d'assainissement par le document d'urbanisme, conséquences des ouvertures à l'urbanisation, ...)</p> <p>Les zones à urbaniser seront classées en zone d'assainissement collectif</p>	
<p>2. Le(s) PLUi/PLU/carte communale, en vigueur, font/ait-il(elle) ou ont/a-t-il(elle) fait l'objet d'une évaluation environnementale ?¹</p>	<p style="text-align: center;">Oui - non - examen au cas par cas</p>
<p>3. Des études techniques (type : schéma directeur d'assainissement², étude sur les eaux pluviales,...) ont-t-elles été, ou seront-t-elles, menées préalablement à vos futures propositions de zonages ?</p>	<p style="text-align: center;">Oui - non</p>
<p>Préciser ces études :</p> <p>Un schéma directeur a été réalisé en 2002 par la société Gaudriot</p>	

¹ Selon le décret n°2012-995 du 23 août 2012 relatif à l'évaluation environnementale des documents d'urbanisme

² Attention : à ne pas confondre avec le schéma d'assainissement selon l'article L2224-8 du CGCT.

Préciser lesquelles : (joindre éventuellement une cartographie)



1. Quel est le niveau de qualité de l'état écologique et de l'état chimique (très bon état, bon état, moyen, médiocre, mauvais) ³ des masses d'eau réceptrices des eaux concernées par la présente demande, selon la classification du SDAGE au sens de la Directive Cadre sur l'Eau (DCE)?

• Nom de la(des)Masse(s) d'eau superficielle :

Le Soanan (FRDR571) : Etat Moyen

Le Taret (FRDR11355) : Etat Moyen

• Nom de la(des)Masse(s) d'eau souterraine :

Socle Monts du Lyonnais, Beaujolais, mâconnais et Chalonnais BV Saône (FRDG611) : Bon Etat.

2. Votre territoire fait-il l'objet d'application de documents de niveau supérieur :

•Schéma d'Aménagement et de Gestion des Eaux (SAGE) ?

•Directive Territoriale d'Aménagement (DTA ou DTADD) ?

•Schéma de Cohérence Territorial (SCoT) ?

Oui - non
Oui - non
Oui - non

Préciser lesquelles :

³ L'information se trouve sur le site <http://www.eaufrance.fr> ou <http://www.lesagencesdeleau.fr/>

Caractéristiques générales du territoire et des zones susceptibles d'être touchées

Autres :

1. Pensez-vous que votre territoire sera soumis à une forte urbanisation ?

Oui - non

Précisez : **Le PLU prévoit une urbanisation raisonnée avec une augmentation de 100 habitants, soit une progression d'environ 1% par an**

2. Quel est le type principal des réseaux de collecte des eaux usées sur votre territoire?

**84 % Séparatif⁴
16 % Unitaire**

Autres :

3. Disposez-vous d'une carte d'aptitude des sols à l'infiltration ? **Schéma directeur 2002.**

Oui - non

4. Existe-t-il des ouvrages de rétention des Eaux Pluviales sur le territoire concerné par le zonage ?

Oui - non

Si vous disposez de la compétence relative à la planification et/ou gestion de l'assainissement collectif et non collectif, remplissez le tableau suivant.

Questions relatives aux zones d'assainissement collectif/non collectif des eaux usées

Contexte, caractéristiques du zonage et possibilité d'incidences sur l'environnement et la santé humaine	
1. Y a-t-il des adaptations de grands secteurs (ouverture à l'urbanisation, passage de l'ANC à l'AC ou inversement pour diverses raisons possibles), qui sont à l'origine de la volonté de révision du zonage d'assainissement ?	Oui - non
2. Conformément à l'article L2224-8 du CGCT, avez-vous établi votre schéma descriptif d'assainissement collectif des eaux usées ⁵ ? Cf plan des réseaux	Oui - non
3. Les contrôles des assainissements non collectifs ont-ils été réalisés ? •Sont-ils en cours et dans quels délais seront-ils réalisés? •Les non-conformités ont-elles été levées ? •Sont-elles en cours d'être levées?	Oui - non Oui - non Oui - non Oui - non
1. Au sein de votre PLU, imposez-vous, dans le règlement un minimum de surface parcellaire sur les zones d'assainissement non collectif?	Oui - non - sans objet Combien :
2. La collectivité compétente (ou les collectivités adhérentes) dispose-t-elle de déclarations de prélèvement (puits ou forage privés) selon l'article L2224-9 du CGCT ? Si oui, sont-ils sur (à proximité d') une zone pressentie comme devant accueillir un zonage ANC ?	Oui - non Oui - non
3. Est-il prévu d'autres modes de gestion des eaux usées traitées en Assainissement Non Collectif (ANC) que l'infiltration (rejet en milieu hydraulique superficiel ...) ? Le rejet en milieu hydraulique superficiel pourra être envisagé lorsque l'infiltration est impossible.	Oui - non
Si oui, lesquels : A définir lors d'études à la parcelle.	
4. La station de traitement des eaux usées (STEU) actuelle est-elle en surcharge ⁶ ? surcharge hydraulique certainement due à des eaux claires parasites. Pas de surcharge de pollution •Par temps sec ? •Par temps de pluie ? •De façon saisonnière?	Oui - non Oui - non Oui - non Oui - non

⁴ Séparatif : un réseau d'eaux usées strictes, voire parfois complété d'un réseau d'eaux pluviales strictes

⁵ Selon le décret n° 2012-97 du 27 janvier 2012 relatif à la définition d'un descriptif détaillé des réseaux des services publics de l'eau et de l'assainissement et d'un plan d'actions pour la réduction des pertes d'eau du réseau de distribution d'eau potable

⁶ référence réglementaire pour estimer la surcharge : les valeurs limites de l'arrêté du 22 juin 2007, et (parce qu'il peut être plus restrictif) les valeurs limites définies dans l'arrêté préfectoral propre à la station d'épuration (ou au système d'assainissement)

Contexte, caractéristiques du zonage et possibilité d'incidences sur l'environnement et la santé humaine	
1. Avez-vous des procédures d'urgence en cas de rupture accidentelle d'un des éléments de votre système d'assainissement (coupure électrique, pompe, STEU)? Lesquelles : arrêt des pompes...	Oui - non
2. Avez-vous l'intention de rechercher une réduction de vos futures consommations énergétiques sur les équipements de votre système d'assainissement (postes,...) ? •Par une cohérence topographique entre les zones collectées ? •Autres :	Oui - non Oui - non

Si vous disposez de la compétence relative la planification et/ou gestion des eaux pluviales, remplissez le tableau suivant.

Questions relatives aux zones où des mesures doivent être prises pour limiter l'imperméabilisation des sols et pour assurer la maîtrise du débit et de l'écoulement des eaux pluviales et de ruissellement.

Contexte, caractéristiques du zonage et possibilité d'incidences sur l'environnement et la santé humaine	
1. Existe-t-il des risques ou enjeux liés à : •des problèmes d'écoulement des eaux pluviales ? •de ruissellement ? •de maîtrise de débit ? •d'imperméabilisation des sols ?	Oui - non Oui - non Oui - non Oui - non
Lesquels :	
1. Des mesures de gestion des eaux pluviales existent-elles déjà sur le territoire du zonage prévu ?	Oui - non
Lesquelles : Quelles ont été les raisons de leur mise en place ? MISE 69, PPRI Brévenne-Turdine et communauté de communes de l'Ouest Rhodanien. Le but de ces préconisations est une gestion du risque inondation.	
2. Avez-vous identifié des secteurs de votre territoire et des territoires limitrophes concernés par des risques liés aux eaux pluviales ?	Oui - Non Si oui, fournir si possible une carte.
3. Avez-vous identifié des secteurs de votre territoire où sont présents des enjeux de gestion pour les eaux pluviales (maîtrise de l'imperméabilisation, topographie, capacité des réseaux existants, limitation du ruissellement,...)?	Oui - non Si oui, fournir si possible une carte.
4. Des mesures permettant de gérer ces risques existent-elles ?	Oui - non
Si oui, lesquelles ?	
5. Disposez-vous d'un système de gestion des eaux pluviales (bassin, surverse, télégestion)?	Oui - non
6. Votre système d'assainissement eaux pluviales est-il déclaré ou autorisé conformément à la rubrique 2.1.5.0. de la nomenclature loi sur l'eau?	Oui - non

2.1.5.0. Rejet d'eaux pluviales dans les eaux douces superficielles ou sur le sol ou dans le sous-sol, la surface totale du projet, augmentée de la surface correspondant à la partie du bassin naturel dont les écoulements sont interceptés par le projet, étant : 1° Supérieure ou égale à 20 ha (A) ; 2° Supérieure à 1 ha mais inférieure à 20 ha (D).

Contexte, caractéristiques du zonage et possibilité d'incidences sur l'environnement et la santé humaine	
1. Avez-vous rencontré des problématiques de capacité de votre réseau d'eaux pluviales par temps de pluie ? •Selon quelle fréquence ? •Dues à une mise en charge par un cours d'eau ?	Oui - non Oui - non
1. Votre commune a-t-elle fait l'objet d'une décision de catastrophe naturelle liée aux inondations ?	Oui - non
2. Avez-vous subi des •coulées de boues? •glissements de terrain dus à un phénomène pluvieux? •Autres :	Oui - non Oui - non
1. Votre territoire fait-il parti : •d'un SAGE en déficit eau ? •d'une Zone de Répartition des Eaux ?	Oui - non Oui - non

Si vous disposez de la compétence relative la planification et/ou gestion des eaux pluviales, remplissez le tableau suivant.

Questions relatives aux zones où il est nécessaire de prévoir des installations pour assurer la collecte, le stockage éventuel et, en tant que de besoin, le traitement des eaux pluviales et de ruissellement lorsque la pollution qu'elles apportent au milieu aquatique risque de nuire gravement à l'efficacité des dispositifs d'assainissement.

Contexte, caractéristiques du zonage et possibilité d'incidences sur l'environnement et la santé humaine	
1. Votre commune dispose-t-elle de réseaux de collecte des eaux pluviales ?	Oui - non
2. L'éventuel Schéma Directeur d'Assainissement (ou une démarche autre) aborde-t-il les questions de pollution des eaux pluviale(s) ? Des prescriptions ont-elles été proposées ? Si oui, lesquelles ? Surtout des préconisations pour la réduction des eaux claires parasites	Oui - non Oui - non
3. La réalisation d'ouvrages est-elle prévue ? Si oui lesquels et pour quel objectif ?	Oui - non
4. Les équipements prévus consommeront-ils une surface naturelle propre ? Sont-ils intégrés sous voirie, parking, bâti ?	Oui – non Oui – non

Autoévaluation (facultatif)

Au regard du questionnaire, estimez-vous qu'il est nécessaire que vos zonages définis au L2224-10 CGCT fassent l'objet d'une évaluation environnementale ou qu'ils devront en être dispensés ?

Expliquez pourquoi :

Le zonage d'assainissement est un document de planification et d'aide à la décision.

Il permet d'anticiper sur les besoins futurs en permettant une réflexion et une comparaison sur les solutions envisageables et en retenant le meilleur compromis technique, économique et environnemental, dans le respect des obligations réglementaires.

Cette réflexion vise de manière générale à améliorer le fonctionnement des systèmes d'assainissement et par conséquent, à protéger la qualité des milieux récepteurs.

Sa mise en place, imposée depuis la loi sur l'eau de 1992, et renforcée depuis par les réglementations successives, ne peut par conséquent qu'aller dans le sens de la protection des milieux et ne doit entraîner que des incidences positives sur l'environnement. Par conséquent, une évaluation environnementale ne semble pas nécessaire.