

Pré-diagnostic écologique



Projet GIVORS ECLIPSE
Création d'une station de stockage d'électricité
69700 GIVORS

Indice	Date	Rédaction	Vérification	Modifications
1	01/04/2025	Cécile ALFOS	Gwenaëlle PERSONNIC	Version initiale

Table des matières

Pré-diagnostic écologique	1
Table des matières	2
Table des illustrations	3
I Préambule	5
II Synthèse	5
III Présentation et localisation du projet	7
IV Définition de l'aire d'étude	8
V Les zones d'intérêt écologique	9
V.A Les zones de protections réglementaires	9
V.B Les zones Natura 2000	10
V.C Les Zones Naturelles d'Intérêt Ecologique, Floristique ou Faunistique (ZNIEFF)	11
V.D Les Espaces Naturels Sensibles (ENS)	13
V.E Les Zones Humides d'Importance Internationale (Site Ramsar)	14
V.F Les parcs et réserves naturels	14
VI Réseaux écologiques	15
VII Occupation des sols	16
VIII Biodiversité floristique et faunistique	18
VIII.A Flore	18
VIII.B Faune	20
IX Zones humides	30
X Hydrologie et hydrogéologie	31
X.A Hydrologie	32
X.B Hydrogéologie	32
XI Compte-rendu suite à la visite du site	34
XI.A Habitats et description de l'aire d'étude	34
XI.B Observations floristiques	36
XI.C Observations faunistiques	36
XI.C.1 Avifaune	37
XI.C.2 Mammifères	39
XI.C.3 Reptiles et amphibiens	39
XI.C.4 Entomofaune	39
XII Conclusion	40
XIII Recommandations	41

XIV	Bibliographie et bases de données.....	45
XV	Annexe	47

Table des illustrations

Figure 1 - Localisation du site à l'échelle nationale puis régionale.....	7
Figure 2 - Localisation du site à l'échelle locale	8
Figure 3 - Aires d'études rapprochée et éloignée du projet.....	9
Figure 4 - Cartographie des zones de protections réglementaires à proximité du site	10
Figure 5 - Cartographie des zones Natura 2000 à proximité du site	10
Figure 6 - Cartographie des ZNIEFF à proximité du site	12
Figure 7 - Cartographie des ENS à proximité du site	13
Figure 8 - Cartographie des sites Ramsar à proximité du site	14
Figure 9 - Cartographie des parcs et réserves naturels à proximité du site	15
Figure 10 - Cartographie de la trame verte et bleue au niveau du site d'étude (source : SRADDET AURA)	16
Figure 11 - Cartographie de l'occupation du sol concernée au niveau des aires d'études rapprochée et éloignée.....	17
Figure 12 - Cartographie des zones humides effectives et potentielles à proximité de l'aire d'étude rapprochée	31
Figure 13 - Cartographie des cours d'eau à proximité du site	32
Figure 14 - Cartographie des masses d'eau souterraines au niveau des aires d'étude	33
Figure 15 - Vues d'ensemble du site	34
Figure 16 - Verger au nord du site	35
Figure 17 - Cartographie des habitats du site	35
Figure 18 - Carte récapitulative des éléments d'intérêt sur le site	40
Figure 19 - Calendrier des périodes sensibles pour les différents groupes	41
Figure 20 - Calendrier des périodes favorables ou non pour le démarrage des travaux.....	42
Figure 21 - Bac de décantation et fosse imperméabilisée avec un géotextile	43
Figure 22 - Ouvertures dans la clôture permettant le passage de la faune	43
Figure 23 - Nichoirs à oiseaux.....	44
Figure 24 - Pierrier (à gauche) et tas de bois (à droite).....	45
Figure 25 - Pot retourné avec de la paille (à gauche) et tiges à moelles (à droite).....	45
Tableau 1 - Bilan des éléments observés sur les aires d'étude rapprochée et éloignée	5
Tableau 2 - Synthèse des enjeux écologiques	6
Tableau 3 - Sigles des statuts sur liste rouge et leur signification.....	18
Tableau 4 - Espèces floristiques patrimoniales recensées dans la bibliographie sur la commune de Givors	18
Tableau 5 - Espèces exotiques envahissantes recensées dans la bibliographie sur la commune de Givors	19
Tableau 6 - Oiseaux recensés dans la bibliographie sur la commune de Givors.....	20
Tableau 7 - Chiroptères recensés dans la bibliographie sur la commune de Givors	23

Tableau 8 - Mammifères recensés dans la bibliographie sur la commune de Givors	24
Tableau 9 - Amphibiens recensés dans la bibliographie sur la commune de Givors.....	24
Tableau 10 - Insectes recensés dans la bibliographie sur la commune de Givors	25
Tableau 11 - Reptiles recensés dans la bibliographie sur la commune de Givors.....	30
Tableau 12 - Espèces floristiques recensées sur le site	36
Tableau 13 - Avifaune recensée sur le site	38

I Préambule

Dans le cadre d'un projet de création d'une station de stockage d'électricité sur la commune de Givors (69700), la réalisation d'un pré-diagnostic écologique a été confiée au bureau d'étude enOrka.

Ce rapport présente les éléments recueillis, à la suite d'études bibliographiques et de l'utilisation de bases de données, concernant les milieux naturels, la faune et la flore, les zones humides ainsi que les eaux de surface et souterraine ainsi que les données issues de l'inventaire écologique diurne réalisé le 04 avril 2025. La compilation des données a permis de définir les enjeux écologiques au regard du projet.

II Synthèse

Le site est situé dans une matrice majoritairement agricole avec peu de zones humides ou d'espaces en eau favorables au développement d'une biodiversité liée à ces espaces. Selon la bibliographie, un certain nombre d'espèces faunistiques présentant un statut de protection particulier sont présentes sur la commune du Givors. D'un point de vue floristique, la majorité des espèces recensées sur la commune ne présentent pas d'enjeu écologique particulier.

Le tableau ci-dessous (*cf. Tableau 1*) fait le bilan des zones naturelles protégées ou d'intérêt sur les aires d'étude rapprochée (emprises du site) et éloignée (rayon de 5 km autour du site).

Tableau 1 - Bilan des éléments observés sur les aires d'étude rapprochée et éloignée

	Aire d'étude rapprochée	Aire d'étude éloignée
Zones de protection réglementaire	NON	OUI
Sites Natura 2000	NON	NON
ZNIEFF	OUI	OUI
ENS	NON	OUI
Sites Ramsar	NON	NON
Parcs et réserves naturelles	NON	OUI
Corridors écologiques	NON	NON
Réservoirs de biodiversité	NON	NON
Zones humides	NON	OUI

Le site n'est directement compris que dans le périmètre d'une ZNIEFF. Cela établi seulement la présence potentielle d'espèces à enjeux et n'induit pas le dépôt de documents complémentaires au regard de ces espaces.

Lors de la visite de site réalisée le 04 avril 2025, seul le groupe de l'avifaune a été contacté, en grande partie en dehors de l'aire d'étude. Cette faible diversité reflète l'absence d'habitats diversifiés favorables à la faune sur le site, qui privilégie davantage les espaces arbustifs et arborés alentours. Les potentialités de nidification de l'avifaune affectionnant les espaces agricoles sont relativement faibles. Concernant la flore du site, l'échantillonnage révèle des espèces typiques des milieux agricoles et des milieux ouverts. La biodiversité floristique sur le site est réduite, dominée par des graminées.

Les enjeux écologiques sont faibles pour la faune, la flore et les habitats du site. Afin d'orienter les impacts du projet à limiter, des recommandations ont été émises dans le rapport.

Le tableau ci-dessous (cf. *Tableau 2*) synthétise les enjeux écologiques relevés pour chaque groupe.

Tableau 2 - Synthèse des enjeux écologiques

Groupes/Thèmes	Intérêts pour le site	Enjeu écologique
Habitats	Parcelle entièrement occupée par un champ.	Faible
Flore	Aucune espèce d'intérêt écologique. Absence d'espèces exotiques envahissantes.	Faible
Faune	Absence de zones humides ou en eau favorables aux amphibiens.	Faible
	Strate arbustive et arborée absente, non favorable aux chiroptères et aux reptiles.	
	Avifaune commune des milieux agricoles et ouverts. Le site ne semble être utilisé que pour la recherche de nourriture. Quelques espèces possédant des statuts de protection ont été recensées en dehors des emprises du site. Le verger au nord et la zone boisée au sud-est étant davantage propices à la nidification.	
Réseaux écologiques	Site non-relié à un corridor identifié.	Faible

III Présentation et localisation du projet

Le projet est localisé côte des Verriers, sur la commune de Givors (69700), dans le département du Rhône, en région Auvergne-Rhône-Alpes (cf. Figures 1 et 2).

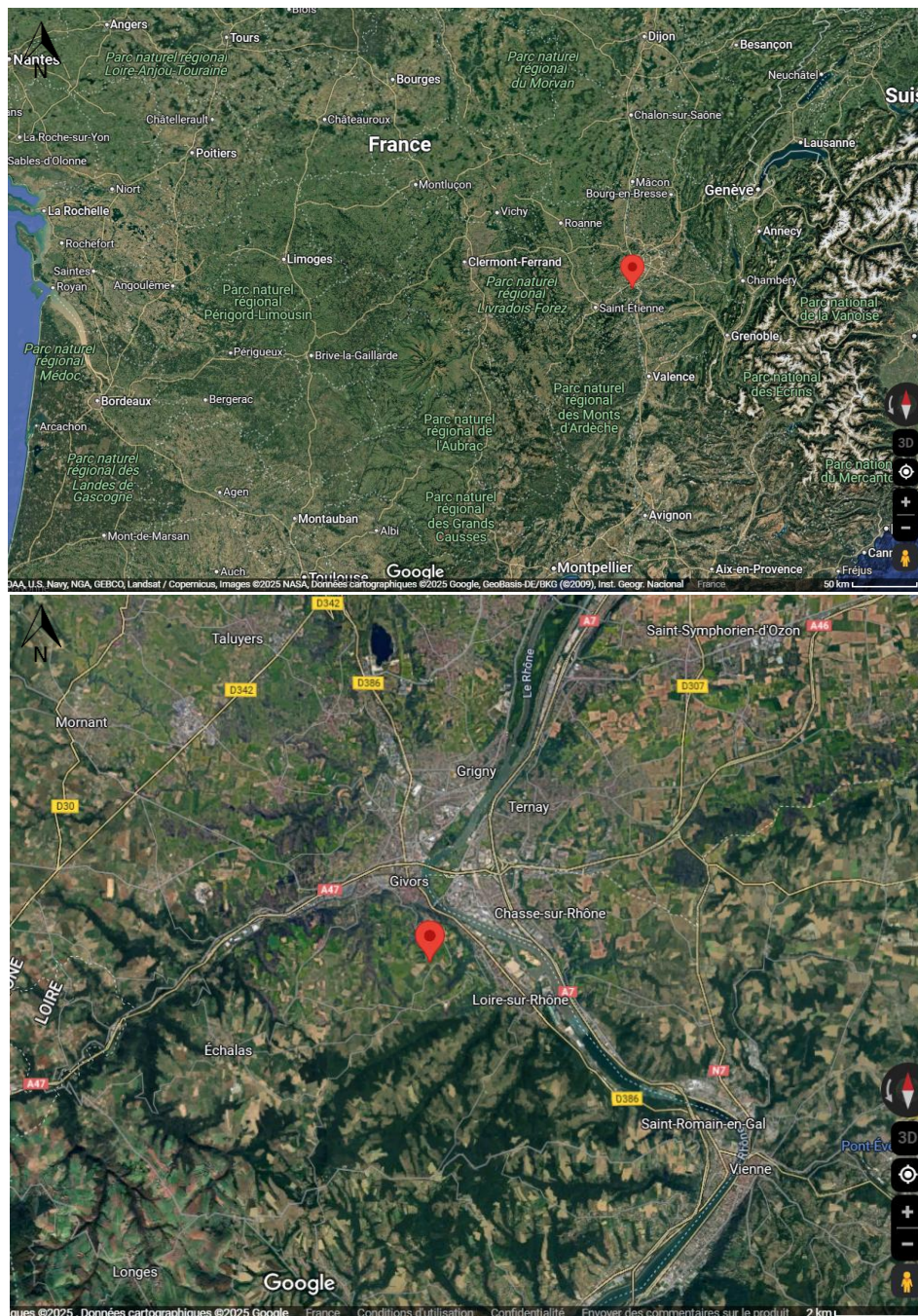


Figure 1 - Localisation du site à l'échelle nationale puis régionale

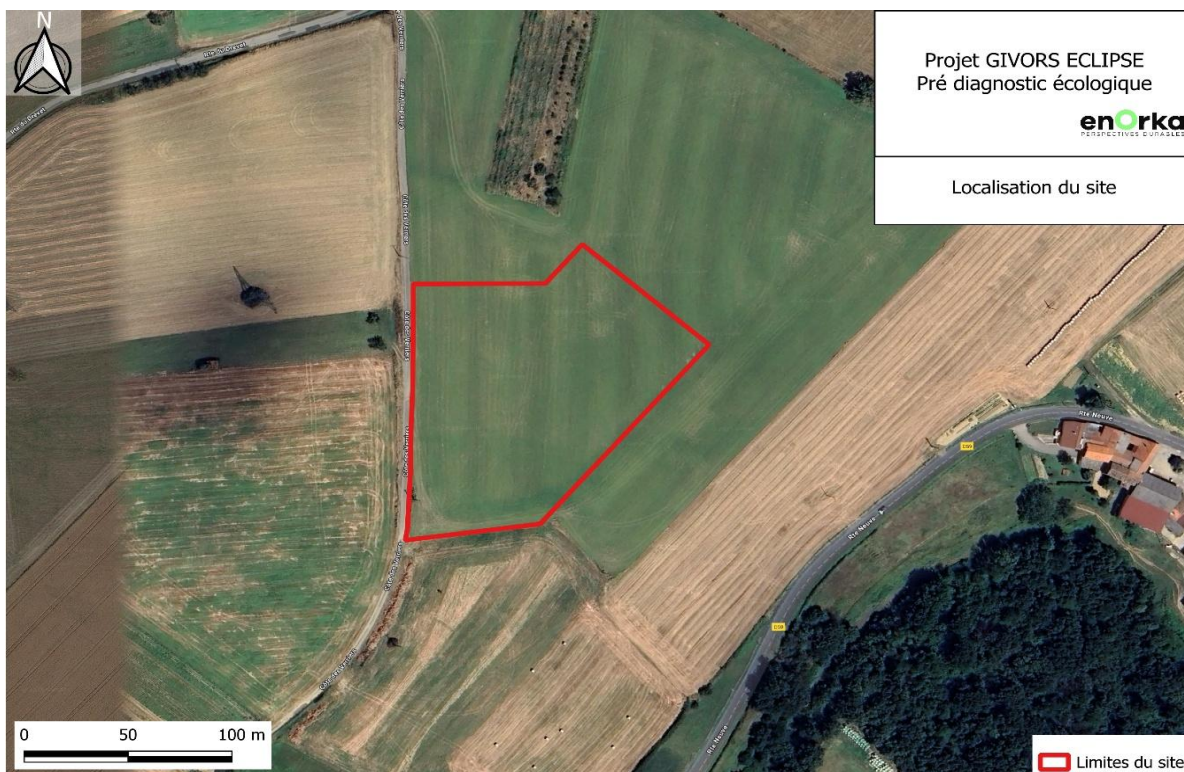


Figure 2 - Localisation du site à l'échelle locale

IV Définition de l'aire d'étude

Dans le cadre de ce pré-diagnostic, deux périmètres ont été définis (cf. Figure 3) :

- ✓ L'**aire d'étude rapprochée**, correspondant à la zone d'impantation potentielle du projet. Les études environnementales se font sur cette zone.
- ✓ L'**aire d'étude éloignée**, correspondant à l'aire englobant tous les impacts potentiels. Cette dernière correspond à un rayon de 5 km.

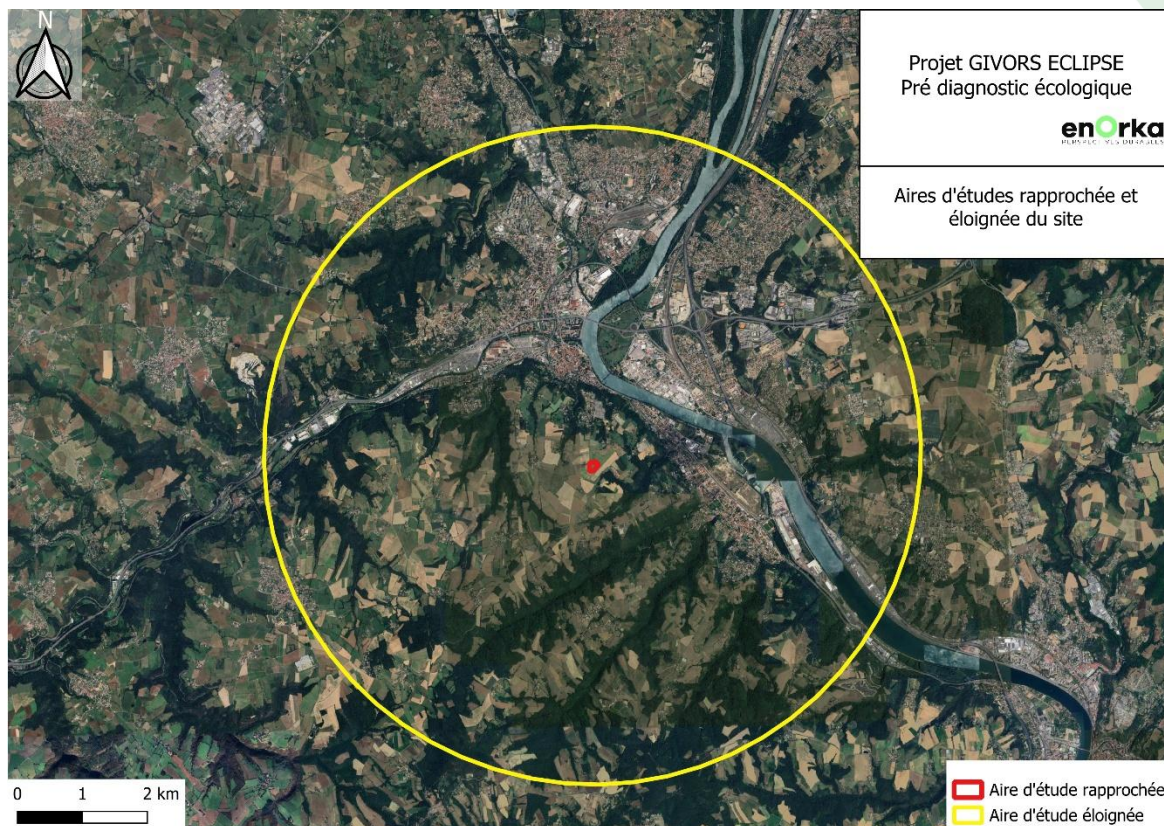


Figure 3 - Aires d'études rapprochée et éloignée du projet

V Les zones d'intérêt écologique

V.A Les zones de protections réglementaires

Une portion de zone soumise à un arrêté de protection de Biotope est incluse au sein de l'aire d'étude éloignée du site :

- ✓ **L'île de la table ronde**, issue du creusement du canal de navigation en 1966. La végétation est dominée par une forêt relativement dense très appréciée des insectes se nourrissant de bois mort ainsi que des oiseaux, notamment les pics, qui y trouvent leur nourriture.

Aucune zone de protection réglementaire n'est incluse au sein de l'aire d'étude rapprochée du site.

Au vu de sa position par rapport à cette zone d'intérêt écologique, le projet n'aura pas d'impact sur les habitats et les espèces. L'absence d'arbres sur le site limite la présence des oiseaux affectionnant les milieux arborés sur celui-ci.

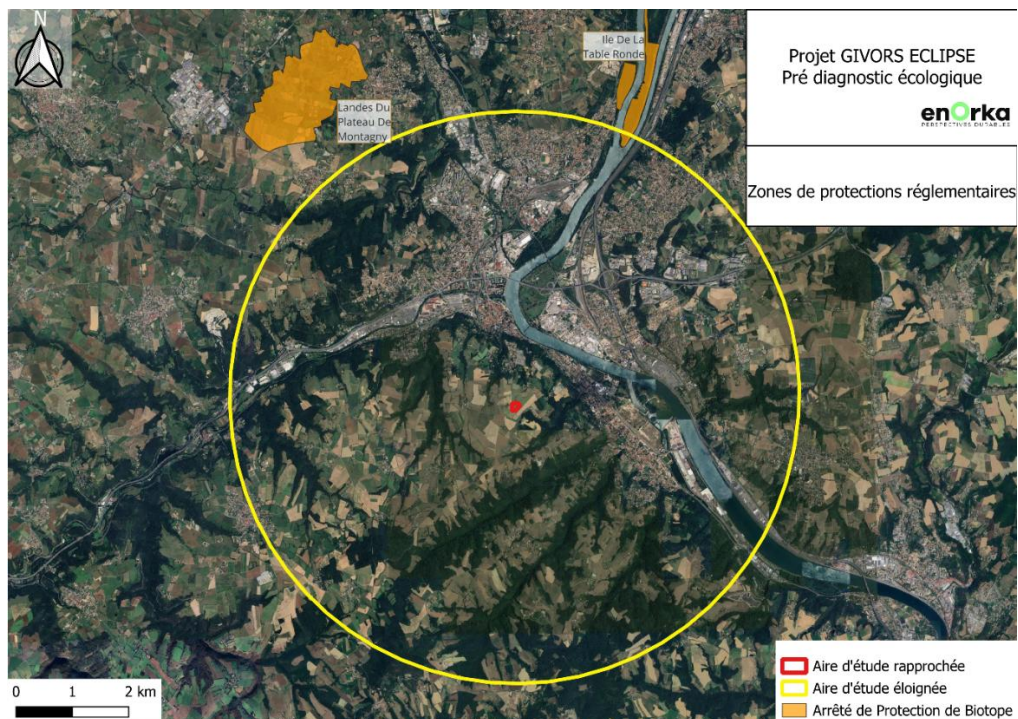


Figure 4 - Cartographie des zones de protections réglementaires à proximité du site

V.B Les zones Natura 2000

Aucune zone Natura 2000 n'est incluse au sein des aires d'études rapprochée et éloignée du site.

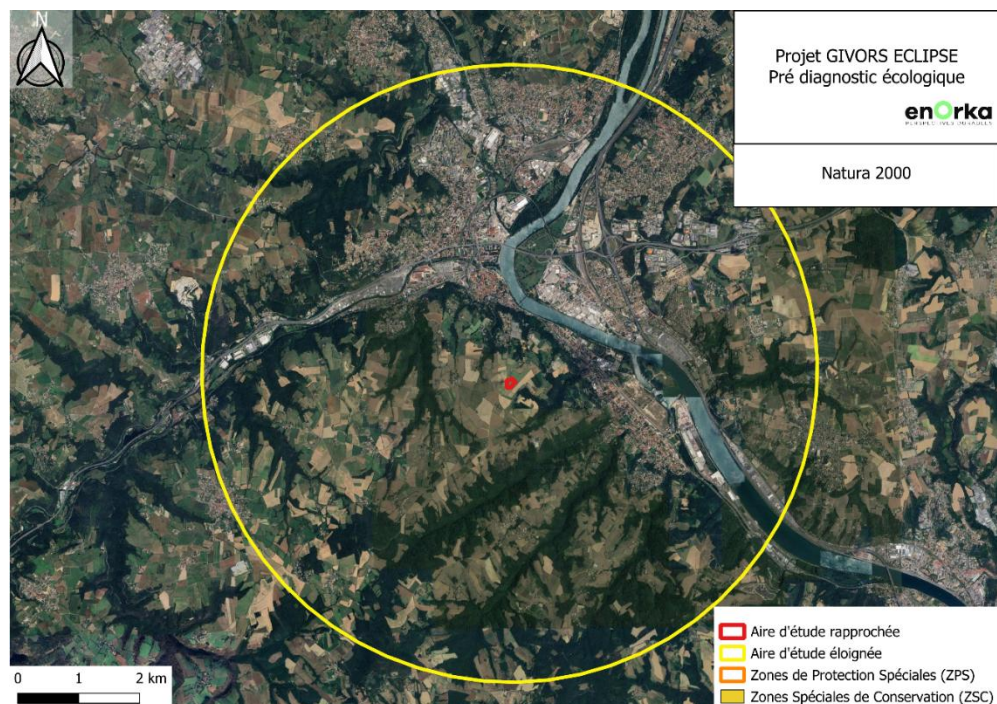


Figure 5 - Cartographie des zones Natura 2000 à proximité du site

V.C Les Zones Naturelles d'Intérêt Ecologique, Floristique ou Faunistique (ZNIEFF)

Une **ZNIEFF** (Zone Naturelle d'Intérêt Ecologique, Floristique ou Faunistique) correspond à un secteur présentant de fortes capacités biologiques et un bon état de conservation.

12 ZNIEFF de type I sont incluses au sein de l'aire **d'étude éloignée** du site (cf. Figure 6):

- ✓ Vieux-Rhône entre Pierre-Bénite et Grigny
- ✓ Lône des Arborats
- ✓ Prairies des Echirayes et de la Roche
- ✓ Vallon du Godivert
- ✓ Vallée du Mézerin et crêts des Moussières
- ✓ Vallons en rive droite du Rhône entre Sainte Colombe et Condrieu
- ✓ Coteaux de Seyssuel et ruisseaux du Pied Ferrat
- ✓ Vallon du Gorneton
- ✓ Combe de Morin
- ✓ Prairie humide voisine du Rhône
- ✓ Mare de Drevet
- ✓ Vallon de Givors

3 ZNIEFF de type II sont incluses au sein de l'aire d'étude éloignée du site (cf. Figure 6):

- ✓ Plateau Mornatais
- ✓ Ensemble des vallons du Pilat Rhodanien
- ✓ Ensemble fonctionnel formé par le moyen-Rhône

Aucune ZNIEFF de type I n'est incluse au sein de l'aire **d'étude rapprochée** du site.

1 ZNIEFF de type II est incluse au sein de l'aire d'étude rapprochée du site :

- ✓ Ensemble des vallons du Pilat Rhodanien

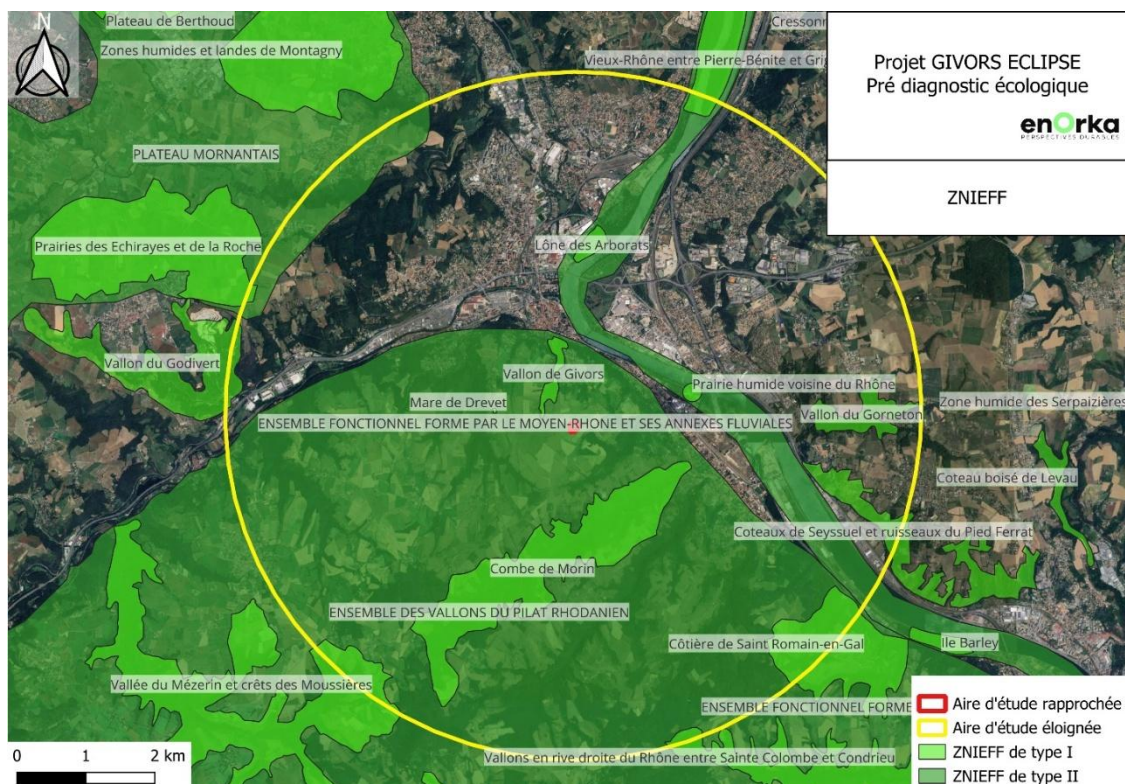


Figure 6 - Cartographie des ZNIEFF à proximité du site

La **ZNIEFF « Ensemble des vallons du Pilat Rhodanien »** se caractérise par des reliefs en crêts alternant plateaux agricoles, forêts ou landes et massifs plus élevés. Il conserve un patrimoine naturel très original, avec des types d'habitats intéressants (landes à Genêt purgatif...) et une flore marquée par des influences diverses : issue du Massif central (Doradille du Forez), méridionale (Achillée tomenteuse, Ciste à feuilles de sauge, Liseron des Monts Cantabriques), voire atlantique (Millepertuis androsèmes). Cette flore compte par ailleurs quelques remarquables messicoles (plantes associées aux cultures traditionnelles), comme la Nielle des blés. La faune, très diversifiée, manifeste notamment des influences méditerranéennes très nettes (Coronelle girondine, Fauvette orphée, Moineau soulcie, Genette, Léopard hispanique, Pachyure étrusque, ...). Le secteur est favorable aux oiseaux rupicoles recherchant les sites rocheux. Le zonage de type II souligne les multiples interactions existant au sein de cet ensemble, dont les espaces les plus représentatifs en termes d'habitats ou d'espèces remarquables sont retranscrits à travers plusieurs zones de type I (vallons et ravins, ruisseaux, mares et pelouse). Il traduit également particulièrement les fonctionnalités naturelles liées à la préservation des populations animales ou végétales, en tant que zone d'alimentation ou de reproduction pour de nombreuses espèces, dont celles précédemment citées. L'ensemble présente par ailleurs un intérêt paysager et biogéographique (nombreuses espèces, notamment méditerranéennes, atteignant ici leur limite d'aire).

Malgré sa position au sein de cette ZNIEFF, le site étant caractérisé par des parcelles culturales, il est très probable que les espèces le fréquentant soient communes des milieux agricoles. Les inventaires écologiques permettront de définir les enjeux du projet vis-à-vis de cette ZNIEFF.

La majorité des ZNIEFF de type I concernées par l'aire d'étude éloignée du projet font partie intégrante de la ZNIEFF de type II « Ensemble des vallons du Pilat Rhodanien » dont les caractéristiques sont détaillées ci-dessus.

V.D Les Espaces Naturels Sensibles (ENS)

4 ENS sont inclus au sein de l'aire d'étude éloignée du site :

- ✓ Iles et Lônes du Rhône aval
- ✓ Vallons du Pilat
- ✓ Pêt du Loup
- ✓ Côtiers de Saint-Romain-en-Gal

Aucun ENS n'est inclus au sein de l'aire d'étude rapprochée du site.

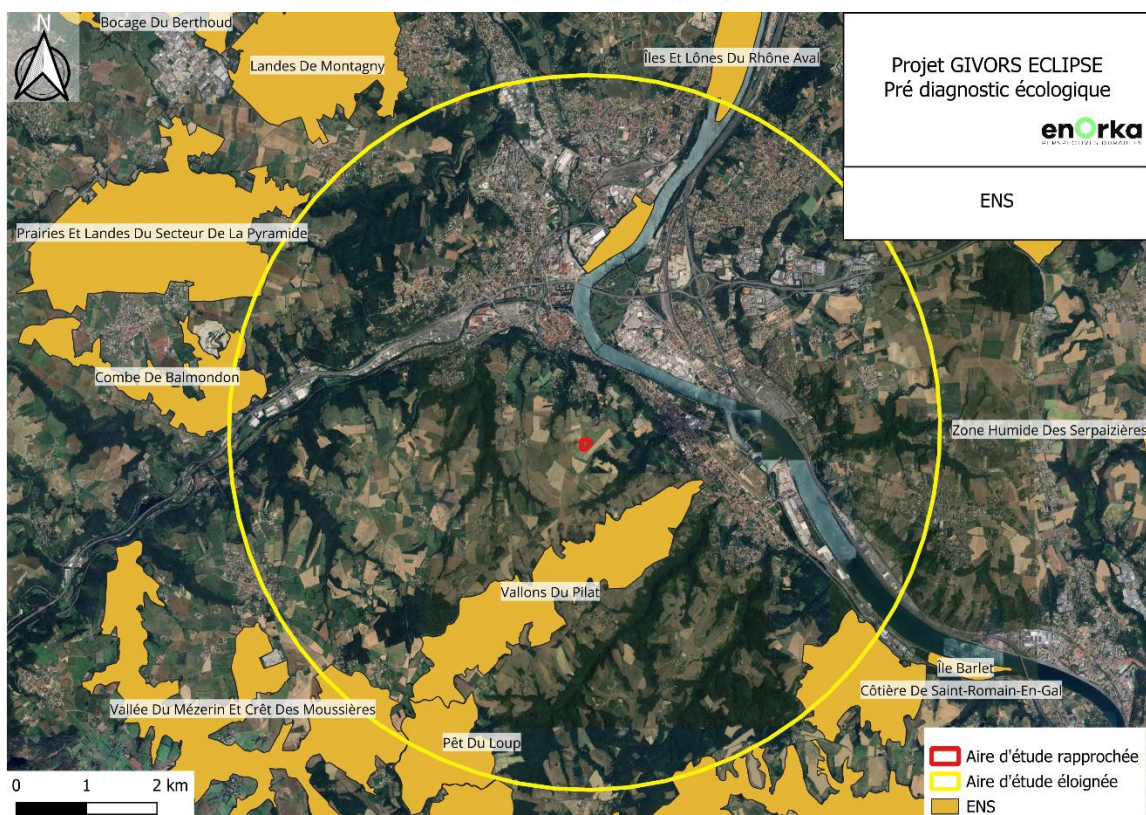


Figure 7 - Cartographie des ENS à proximité du site

Les Iles et Lônes du Rhône aval sont caractérisées par des forêts alluviales, des prairies ainsi que des zones humides, témoins de l'ancienne dynamique du Rhône libre accueillant des espèces associées, comme le Castor d'Europe.

Le Pêt du Loup est important du fait de sa position par rapport aux différents ENS du Pilat. Ce dernier est le point de départ de plusieurs corridors écologiques naturels très fréquentés par de nombreuses espèces.

Les vallons du Pilat sont formés par une série de coteaux pentus dans lesquels des ruisseaux ont creusé des ravines. Ces ruisseaux, de bonne qualité, abritent des espèces remarquables, notamment des populations d'Ecrevisses à pieds blancs parmi les plus importantes du Rhône. Les boisements abritent également de nombreuses espèces et permettent leurs déplacements.

Les côtières de Saint-Romain-en-Gal sont caractérisées par une mosaïque de vallées boisées et de champs, prairies et prés de fauche. Il s'agit d'un réservoir de biodiversité important avec des oiseaux des milieux ouverts, des amphibiens dans les mares ou encore des populations d'Ecrevisses à pied blancs dans le ruisseau du Nid.

Au vu de la position du site par rapport à ces ENS, le projet n'aura pas d'impact sur les habitats et espèces qui s'y trouvent.

V.E Les Zones Humides d'Importance Internationale (Site Ramsar)

Aucun site Ramsar n'est inclus au sein des aires éloignée et rapprochée du site.

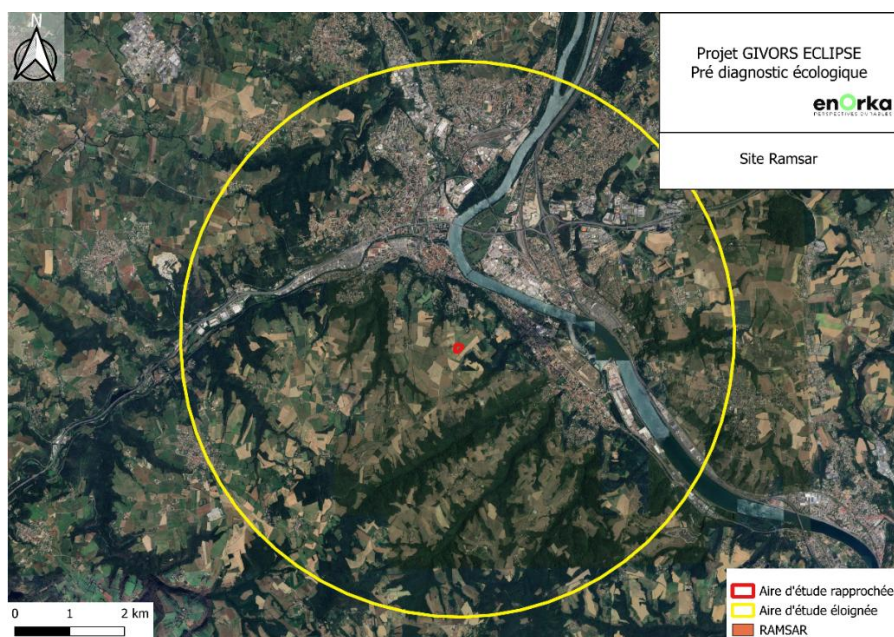


Figure 8 - Cartographie des sites Ramsar à proximité du site

V.F Les parcs et réserves naturels

Un Parc Naturel Régional (PNR) est inclus au sein de l'aire d'étude éloignée du site :

- ✓ PNR du Pilat.

Aucun Parc Naturel Régional (PNR), Réserve Naturelle Régionale (RNR) ou Réserve Naturelle Nationale (RNN) ne sont inclus au sein de l'aire rapprochée du site.

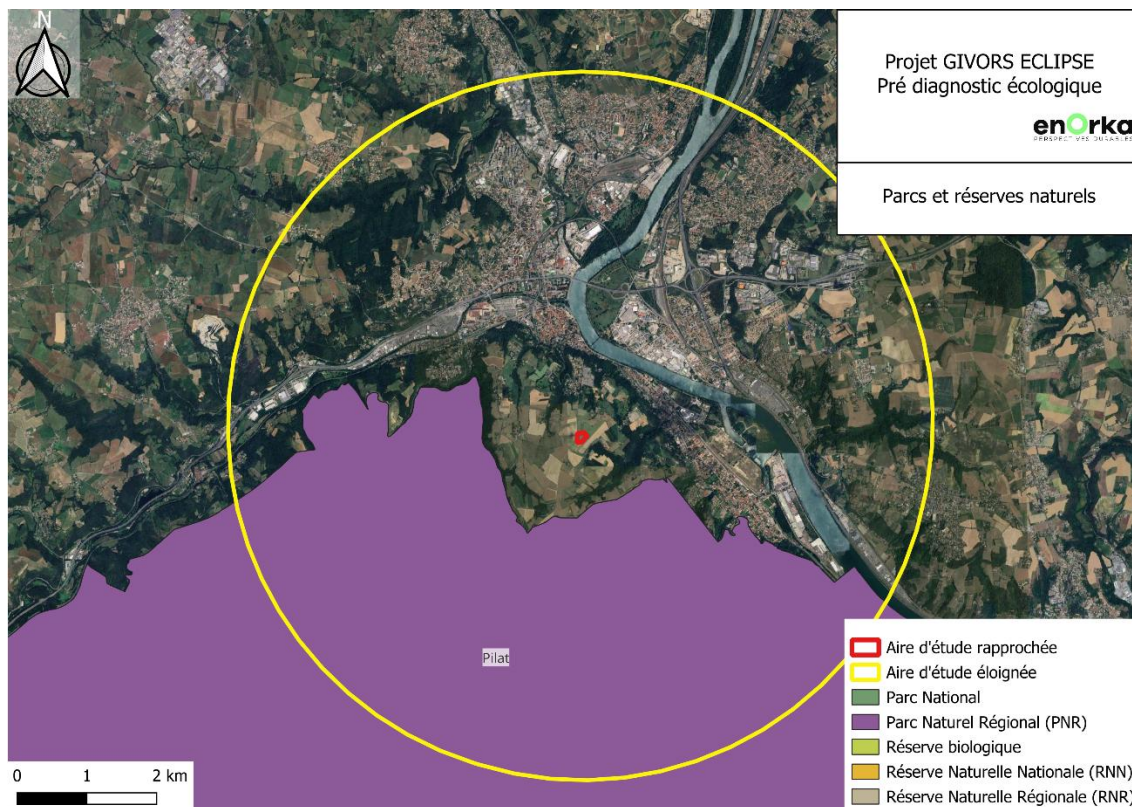


Figure 9 - Cartographie des parcs et réserves naturels à proximité du site

Le PNR du Pilat s'étend sur 700 km² et est caractérisé par une très forte diversité en terme d'habitats, d'influences climatiques et donc de faune et de flore.

Au vu de la position du site par rapport à ce PNR, le projet n'aura pas d'impact sur les habitats et populations du site. Il est cependant très probable que des espèces fréquentent le site de manière plus ou moins régulière.

VI Réseaux écologiques

Le Schéma Régional de Cohérence Ecologique (SRCE) est un document qui identifie les réservoirs de biodiversité et les corridors qui les relient entre eux. Ils sont maintenant intégrés au sein des SRADDET (Schéma Régional d'Aménagement de Développement Durable et d'Egalité des Territoires).

En Auvergne-Rhône-Alpes, le SRADDET a été adopté par le Conseil régional les 19 et 20 décembre 2019 et approuvé par arrêté du préfet de région le 10 avril 2020.

Le site d'étude se trouve au sein d'un grand espace agricole, ne présente aucun réservoir de biodiversité et n'est traversé par aucun corridor écologique.

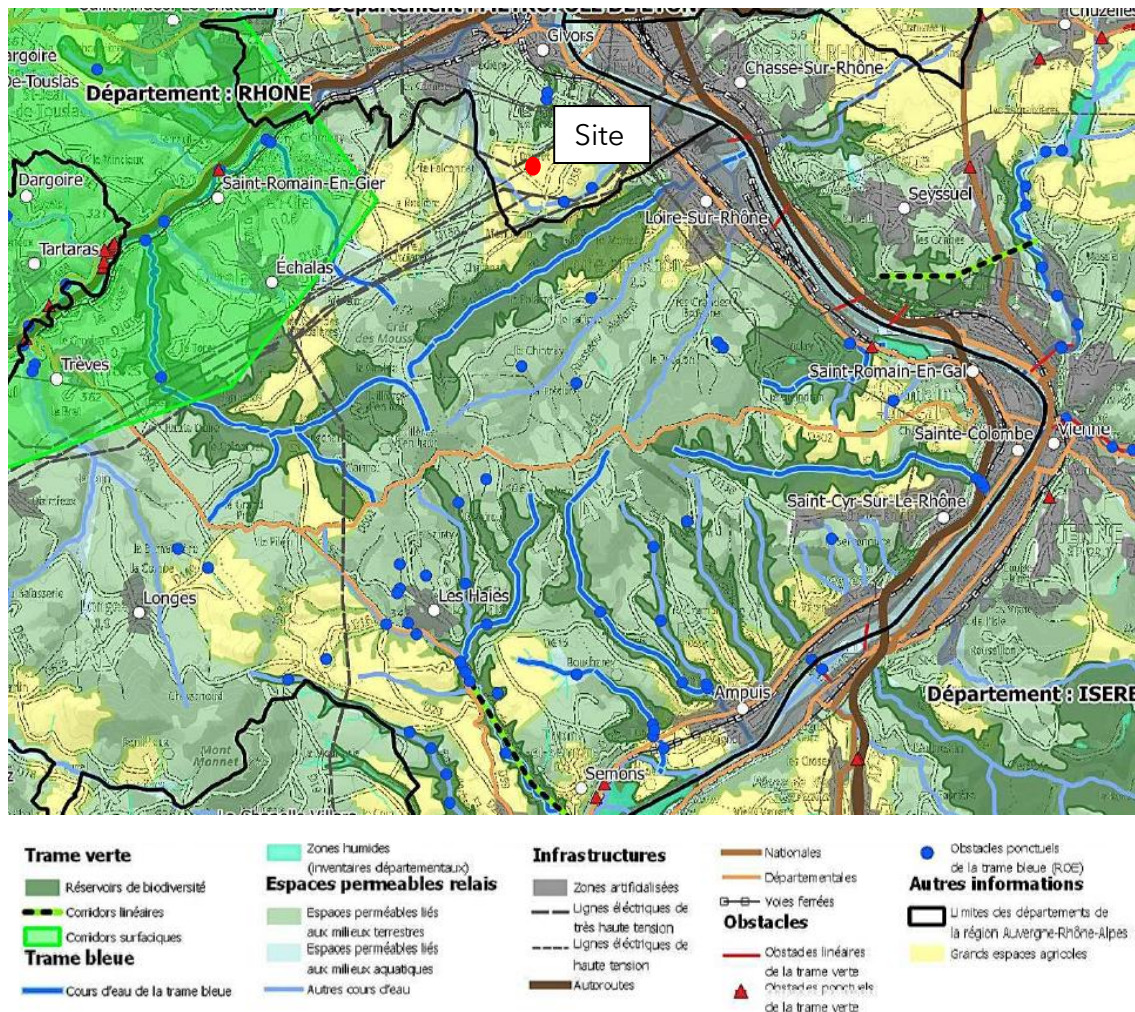


Figure 10 - Cartographie de la trame verte et bleue au niveau du site d'étude (source : SRADDET AURA)

VII Occupation des sols

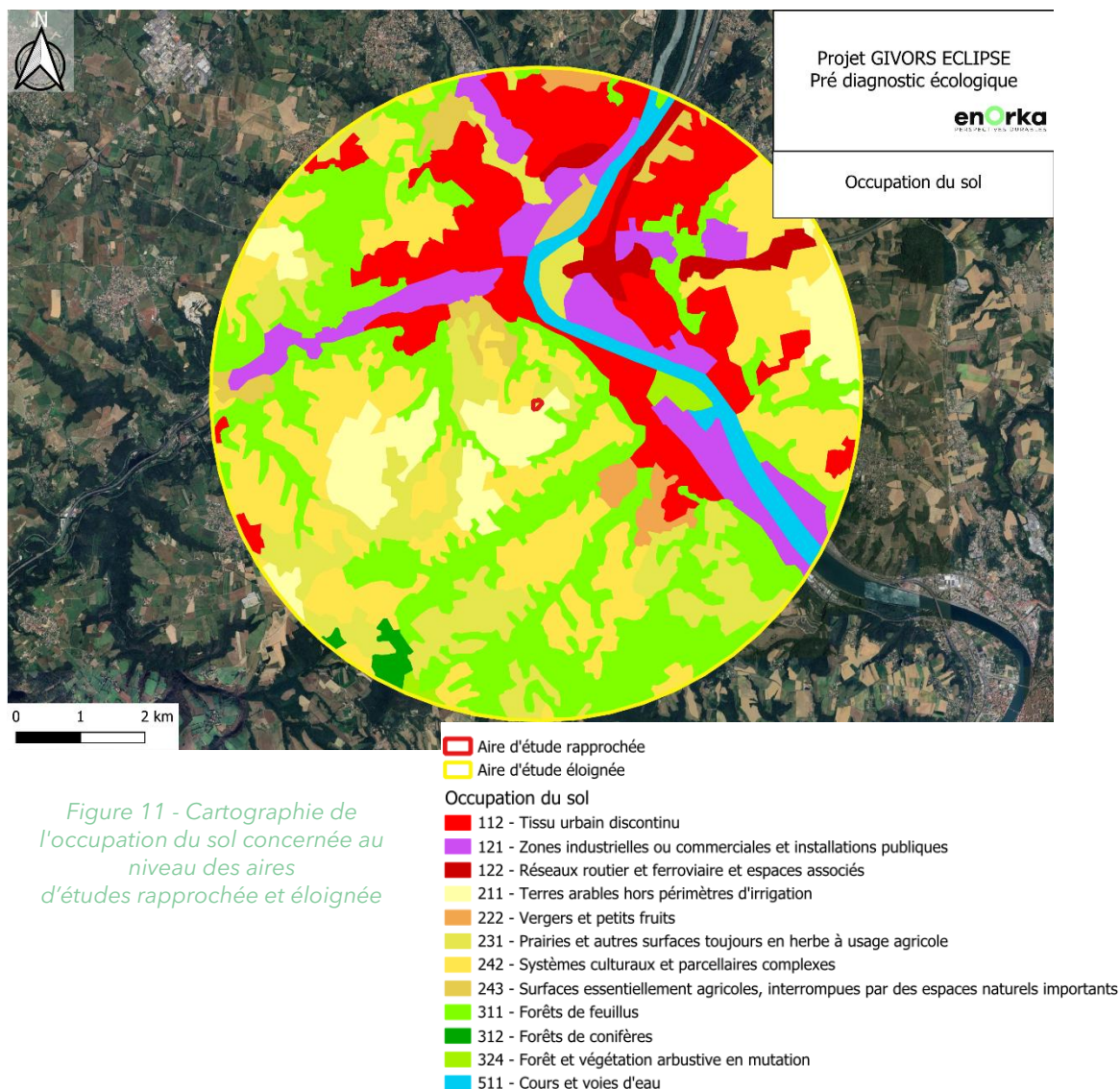
Selon les données de Corine Land Cover (2018), l'aire d'étude rapprochée du site est occupée par un seul habitat (cf. Figure 11) :

- ✓ Prairies et autres surfaces toujours en herbe à usage agricole.

L'aire d'étude éloignée du site est concernée par 12 habitats :

- ✓ Tissu urbain discontinu,
- ✓ Zones industrielles ou commerciales et installations publiques
- ✓ Réseaux routiers et ferroviaires et espaces associés
- ✓ Terres arables hors périmètres d'irrigation
- ✓ Vergers et petits fruits
- ✓ Prairies et autres surfaces toujours en herbe à usage agricole
- ✓ Systèmes cultureux et parcellaires complexes

- ✓ Surfaces essentiellement agricoles, interrompues par des espaces naturels importants
- ✓ Forêts de feuillus
- ✓ Forêts de conifères
- ✓ Forêts et végétation arbustive en mutation
- ✓ Cours et voies d'eau.



VIII Biodiversité floristique et faunistique

Les statuts des espèces sont basés notamment sur les listes rouges nationale et régionale (Auvergne-Rhône-Alpes). La légende concernant les différents statuts est la suivante :

Tableau 3 - Sigles des statuts sur liste rouge et leur signification

Code statut	Signification du statut des espèces
RE	Disparue au niveau régional
CR	En danger critique
EN	En danger
VU	Vulnérable
NT	Quasi-menacée
LC	Préoccupation mineure
DD	Données insuffisantes
NA	Non applicable
NE	Non évaluée

VIII.A Flore

Selon la bibliographie consultée, 904 essences floristiques sont présentes sur la commune d'étude.

Sur l'ensemble des essences recensées, 2 présentent une patrimonialité modérée à forte sur le territoire français (liste rouge française de la flore: NT-VU-EN-CR) et 12 présentent une patrimonialité modérée à forte dans la région (liste rouge de la flore d'Auvergne-Rhône-Alpes : NT-VU-EN-CR). De plus, 9 essences disposent d'une protection à l'échelle régionale et/ou nationale. Enfin, 34 sont définies comme étant déterminantes ZNIEFF.

Etant donné que le site est entièrement occupé par des champs, il est attendu une flore commune caractéristique de ce type de milieux.

Le tableau complet des inventaires est présenté en annexe 1. Le tableau ci-dessous (tableau 4) présente uniquement les espèces floristiques protégées :

Tableau 4 - Espèces floristiques patrimoniales recensées dans la bibliographie sur la commune de Givors

Nom vernaculaire	Nom scientifique	LR nationale	LR AURA	Protection nationale	Protection régionale	Dét. Znieff
Agripaume cardiaque	<i>Leonurus cardiaca</i>	NT	EN	-	Article 1	Oui
Aïra à tiges nombreuses	<i>Aira multiculmis</i>	LC	-	-	-	Oui
Anacamptide à fleurs lâches	<i>Anacamptis laxiflora</i>	LC	VU	-	Article 1	Oui
Armoise blanche	<i>Artemisia alba</i>	LC	LC	-	-	Oui
Arnosérède naine	<i>Arnoseria minima</i>	LC	LC	-	-	Oui
Brome petit-seigle	<i>Bromus secalinus</i>	LC	NT	-	-	Oui
Bugrane fluette	<i>Ononis pusilla</i>	LC	LC	-	-	Oui
Buplèvre du mont Baldo	<i>Bupleurum baldense</i>	LC	LC	-	-	Oui
Ciste à feuilles de sauge	<i>Cistus salviifolius</i>	LC	LC	-	-	Oui

Nom vernaculaire	Nom scientifique	LR nationale	LR AURA	Protection nationale	Protection régionale	Dét. Znieff
Dauphinelle d'Ajax	<i>Delphinium ajacis</i>	EN	-	-	-	-
Doradille des murailles	<i>Asplenium trichomanes</i>	LC	LC	-	-	Oui
Épipactide du Rhône	<i>Epipactis rhodanensis</i>	LC	LC	-	-	Oui
Filipendule commune	<i>Filipendula vulgaris</i>	LC	LC	-	-	Oui
Frêne à feuilles étroites	<i>Fraxinus angustifolia</i>	LC	LC	-	-	Oui
Gagée velue	<i>Gagea villosa</i>	LC	LC	Article 1	-	Oui
Gaillet gratteron	<i>Galium aparine</i>	LC	LC	-	-	Oui
Gesse de Nissole	<i>Lathyrus nissolia</i>	LC	LC	-	-	Oui
Gratioline officinale	<i>Gratiola officinalis</i>	LC	EN	Articles 2 et 3	-	Oui
Liseron des monts Cantabriques	<i>Convolvulus cantabrica</i>	LC	LC	-	-	Oui
Logfie minime	<i>Logfia minima</i>	LC	-	-	-	Oui
Ludwigie des marais	<i>Ludwigia palustris</i>	LC	NT	-	Article 1	Oui
Œnanthe à feuilles de silaüs	<i>Oenanthe fistulosa</i>	LC	EN	-	Article 1	Oui
Œnanthe à feuilles de silaüs	<i>Oenanthe silaifolia</i>	LC	EN	-	Article 1	Oui
Orchis de Provence	<i>Orchis provincialis</i>	LC	LC	Article 1	-	Oui
Orlaya à grandes fleurs	<i>Orlaya grandiflora</i>	LC	LC	-	-	Oui
Orme lisse	<i>Ulmus laevis</i>	LC	LC	-	-	Oui
Pâturin des marais	<i>Poa palustris</i>	LC	NT	-	Article 1	Oui
Phégoptéride commune	<i>Phegopteris connectilis</i>	LC	LC	-	-	Oui
Pigamon jaune	<i>Thalictrum flavum</i>	LC	NT	-	-	-
Pin noir	<i>Pinus nigra</i>	LC	EN	-	-	-
Prêle d'hiver	<i>Equisetum hyemale</i>	LC	LC	-	-	Oui
Renoncule de Montpellier	<i>Ranunculus monspeliacus</i>	LC	LC	-	-	Oui
Renoncule des marais	<i>Ranunculus paludosus</i>	LC	LC	-	-	Oui
Spargoute de Morison	<i>Spergula morisonii</i>	LC	LC	-	-	Oui
Trèfle des forêts	<i>Trifolium sylvaticum</i>	LC	NT	-	-	Oui
Trocdaride verticillée	<i>Trocdaris verticillatum</i>	LC	-	-	-	Oui
Tubéraire tachetée	<i>Tuberaria guttata</i>	LC	LC	-	-	Oui
Utrriculaire australe	<i>Utricularia neglecta</i>	LC	NT	-	-	-
Véronique en chaîne	<i>Veronica catenata</i>	LC	-	-	-	Oui
Vigne	<i>Vitis vinifera</i>	LC	DD	-	-	Oui

4 espèces exotiques envahissantes ont également été recensées (tableau 5) :

Tableau 5 - Espèces exotiques envahissantes recensées dans la bibliographie sur la commune de Givors

Nom vernaculaire	Nom scientifique	LR nationale	LR AURA	Protection nationale	Protection régionale	Dét. Znieff	Commentaire
Arbre aux papillons	<i>Buddleja davidii</i>	NA	NA	-	-	-	EEE
Renouée du Japon	<i>Reynoutria japonica</i>	NA	NA	-	-	-	EEE
Robinier faux-acacia	<i>Robinia pseudoacacia</i>	NA	NA	-	-	-	EEE
Sénéçon du Cap	<i>Senecio inaequidens</i>	NA	NA	-	-	-	EEE

VIII.B Faune

Oiseaux

118 espèces d'oiseaux sont recensées par la bibliographie sur la commune d'étude.

Parmi ces 118 espèces, 105 sont protégées au niveau national et 16 sont inscrites sur l'annexe 1 de la Directive Oiseaux (espèces faisant l'objet de mesures de conservation spéciale). De plus, 35 présentent une patrimonialité modérée à forte sur le territoire français (liste rouge française des oiseaux nicheurs : NT-VU-EN-CR) et 42 présentent une patrimonialité modérée à forte en Auvergne-Rhône-Alpes (liste rouge Auvergne-Rhône-Alpes des oiseaux nicheurs : NT-VU-EN-CR), dont 2 considérées comme en danger critique (CR) et 4 en danger (EN).

Etant donné que le site est entièrement occupé par des champs, il est attendu une fréquentation de ce dernier par des espèces d'oiseaux communes caractéristiques des milieux ouverts et des milieux agricoles. Un intérêt particulier sera porté aux espèces protégées susceptibles de nicher dans les parcelles agricoles, selon la hauteur et la densité de la végétation, telles que l'Alouette des champs (*Alauda arvensis*), le Busard cendré (*Circus pygargus*) ou encore le Busard Saint-Martin (*Circus cyaneus*).

Tableau 6 - Oiseaux recensés dans la bibliographie sur la commune de Givors

Nom vernaculaire	Nom scientifique	LR France	LR AURA	Protection nationale	Protection régionale	Dét. ZNIEFF	Dir. Oiseaux
Accenteur mouchet	<i>Prunella modularis</i>	LC	VU	Article 3	-	-	-
Aigrette garzette	<i>Egretta garzetta</i>	LC	NT	Article 3	-	Déterminante (si sites de reproduction)	Annexe I
Alouette des champs	<i>Alauda arvensis</i>	NT	NT	Article 3*	-	-	Annexe II/2
Alouette lulu	<i>Lullula arborea</i>	LC	LC	Article 3	-	Déterminante (si sites de reproduction)	Annexe I
Bergeronnette des ruisseaux	<i>Motacilla cinerea</i>	LC	LC	Article 3	-	-	-
Bergeronnette grise	<i>Motacilla alba</i>	LC	LC	Article 3	-	-	-
Bergeronnette printanière	<i>Motacilla flava</i>	LC	LC	Article 3	-	-	-
Bouvreuil pivoine	<i>Pyrrhula pyrrhula</i>	VU	VU	Article 3	-	Oui	-
Bruant jaune	<i>Emberiza citrinella</i>	VU	NT	Article 3	-	Oui	-
Bruant proyer	<i>Emberiza calandra</i>	LC	LC	Article 3	-	Oui	-
Bruant zizi	<i>Emberiza cirlus</i>	LC	LC	Article 3	-	-	-
Busard cendré	<i>Circus pygargus</i>	NT	EN	Article 3	-	Oui	Annexe I
Busard des roseaux	<i>Circus aeruginosus</i>	NT	CR	Article 3	-	Déterminante (si sites de reproduction)	Annexe I
Busard Saint-Martin	<i>Circus cyaneus</i>	LC	EN	Article 3	-	Déterminante (si sites de reproduction)	Annexe I
Buse variable	<i>Buteo buteo</i>	LC	LC	Article 3	-	-	-
Caille des blés	<i>Coturnix coturnix</i>	LC	NT	Article 3*	-	Oui	Annexe II/2
Canard colvert	<i>Anas platyrhynchos</i>	LC	LC	-	-	-	Annexe II/1
Chardonneret élégant	<i>Carduelis carduelis</i>	VU	LC	Article 3	-	-	-
Chevalier guignette	<i>Actitis hypoleucos</i>	NT	VU	Article 3	-	-	-
Chevêche d'Athéna	<i>Athene noctua</i>	LC	NT	Article 3	-	Oui	-
Choucas des tours	<i>Corvus monedula</i>	LC	LC	Article 3	-	-	Annexe II/2
Chouette hulotte	<i>Strix aluco</i>	LC	LC	Article 3	-	-	-

Nom vernaculaire	Nom scientifique	LR France	LR AURA	Protection nationale	Protection régionale	Dét. ZNIEFF	Dir. Oiseaux
Circaète Jean-le-Blanc	<i>Circaetus gallicus</i>	LC	LC	Article 3	-	Déterminante (si sites de reproduction)	Annexe I
Cisticole des joncs	<i>Cisticola juncidis</i>	VU	LC	Article 3	-	-	-
Corbeau freux	<i>Corvus frugilegus</i>	LC	LC	-	-	-	Annexe II/2
Corneille noire	<i>Corvus corone</i>	LC	LC	-	-	-	Annexe II/2
Coucou geai	<i>Clamator glandarius</i>	LC	LC	Article 3	-	-	-
Coucou gris	<i>Cuculus canorus</i>	LC	LC	Article 3	-	-	-
Courlis cendré	<i>Numenius arquata</i>	VU	VU	-	-	Oui	Annexe II/2
Cygne noir	<i>Cygnus atratus</i>	-	-	-	-	-	-
Cygne tuberculé	<i>Cygnus olor</i>	LC	LC	Article 3	-	-	Annexe II/2
Engoulevent d'Europe	<i>Caprimulgus europaeus</i>	LC	LC	Article 3	-	Oui, si sites de reproduction	Annexe I
Epervier d'Europe	<i>Accipiter nisus</i>	LC	VU	Article 3	-	-	-
Etourneau sansonnet	<i>Sturnus vulgaris</i>	LC	LC	-	-	-	Annexe II/2
Faisan de Colchide	<i>Phasianus colchicus</i>	LC	NA	-	-	-	Annexe II/1
Faucon crécerelle	<i>Falco tinnunculus</i>	NT	NA	Article 3	-	-	-
Faucon hobereau	<i>Falco subbuteo</i>	LC	LC	Article 3	-	-	-
Faucon pèlerin	<i>Falco peregrinus</i>	LC	LC	Article 3	-	Déterminante (si sites de reproduction)	Annexe I
Fauvette à tête noire	<i>Sylvia atricapilla</i>	LC	LC	Article 3	-	-	-
Fauvette grisette	<i>Sylvia communis</i>	LC	LC	Article 3	-	-	-
Fauvette mélanocéphale	<i>Sylvia melanocephala</i>	NT	LC	Article 3	-	Oui, en zone continentale	-
Gallinule poule-d'eau	<i>Gallinula chloropus</i>	LC	LC	Article 3*	-	-	-
Geai des chênes	<i>Garrulus glandarius</i>	LC	NT	-	-	-	Annexe II/2
Gobemouche noir	<i>Ficedula hypoleuca</i>	VU	EN	Article 3	-	-	-
Goéland cendré	<i>Larus canus</i>	EN	NA	Article 3	-	-	Annexe II/2
Goéland leucopnée	<i>Larus michahellis</i>	LC	VU	Article 3	-	-	-
Grand corbeau	<i>Corvus corax</i>	LC	LC	-	-	-	-
Grand Cormoran	<i>Phalacrocorax carbo</i>	LC	VU	Article 3	-	Oui	-
Grand-duc d'Europe	<i>Bubo bubo</i>	LC	LC	Article 3	-	Oui, si sites de reproduction	Annexe I
Grande Aigrette	<i>Ardea alba</i>	NT	CR	Article 3	-	-	Annexe I
Grimpereau des jardins	<i>Certhia brachydactyla</i>	LC	LC	Article 3	-	-	-
Grive draine	<i>Turdus viscivorus</i>	LC	LC	Article 3*	-	-	Annexe II/2
Grive litorne	<i>Turdus pilaris</i>	LC	LC	Article 3*	-	-	Annexe II/2
Grive mauvis	<i>Turdus iliacus</i>	LC	NA	Article 3*	-	-	Annexe II/2
Grive musicienne	<i>Turdus philomelos</i>	LC	LC	Article 3*	-	-	Annexe II/2
Grosbec casse-noyaux	<i>Coccothraustes coccothraustes</i>	LC	LC	Article 3	-	-	-
Guêpier d'Europe	<i>Merops apiaster</i>	LC	LC	Article 3	-	Oui	-
Harle bièvre	<i>Mergus merganser</i>	NT	VU	Article 3	-	Oui	Annexe II/2
Héron cendré	<i>Ardea cinerea</i>	LC	LC	Article 3	-	-	-
Héron garde-boeufs	<i>Bubulcus ibis</i>	LC	LC	Article 3	-	Déterminante (si sites de reproduction)	-
Hirondelle de fenêtre	<i>Delichon urbicum</i>	NT	LC	Article 3	-	-	-
Hirondelle rustique	<i>Hirundo rustica</i>	NT	NT	Article 3	-	-	-

Nom vernaculaire	Nom scientifique	LR France	LR AURA	Protection nationale	Protection régionale	Dét. ZNIEFF	Dir. Oiseaux
Huppe fasciée	<i>Upupa epops</i>	LC	NT	Article 3	-	Oui	-
Hypolaïs polyglotte	<i>Hippolais polyglotta</i>	LC	LC	Article 3	-	-	-
Linotte mélodieuse	<i>Linaria cannabina</i>	LC	LC	Article 3	-	-	-
Locustelle tachetée	<i>Locustella naevia</i>	NT	VU	Article 3	-	Oui	-
Loriot d'Europe	<i>Oriolus oriolus</i>	LC	LC	Article 3	-	-	-
Martinet à ventre blanc	<i>Tachymarptis melba</i>	LC	LC	Article 3	-	-	-
Martinet noir	<i>Apus apus</i>	NT	NT	Article 3	-	-	-
Martin-pêcheur d'Europe	<i>Alcedo atthis</i>	VU	VU	Article 3	-	Oui	Annexe I
Merle noir	<i>Turdus merula</i>	LC	LC	Article 3*	-	-	Annexe II/2
Mésange à longue queue	<i>Aegithalos caudatus</i>	LC	LC	Article 3	-	-	-
Mésange bleue	<i>Cyanistes caeruleus</i>	LC	LC	Article 3	-	-	-
Mésange charbonnière	<i>Parus major</i>	LC	LC	Article 3	-	-	-
Mésange huppée	<i>Lophophanes cristatus</i>	LC	LC	Article 3	-	-	-
Mésange noire	<i>Periparus ater</i>	LC	LC	Article 3	-	-	-
Mésange nonnette	<i>Poecile palustris</i>	LC	LC	Article 3	-	-	-
Milan noir	<i>Milvus migrans</i>	LC	LC	Article 3	-	-	Annexe I
Milan royal	<i>Milvus milvus</i>	VU	NT	Article 3	-	Déterminante (si sites de reproduction)	Annexe I
Moineau domestique	<i>Passer domesticus</i>	LC	LC	Article 3	-	-	-
Mouette rieuse	<i>Chroicocephalus ridibundus</i>	NT	NT	Article 3	-	Déterminante (si sites de reproduction)	Annexe II/2
Oedicnème criard	<i>Burhinus oedicnemus</i>	LC	LC	Article 3	-	Oui	Annexe I
Oie cendrée	<i>Anser anser</i>	VU	VU	Article 3*	-	Oui, mais pas à elle seule	Annexe II/1 et III/2
Perdrix rouge	<i>Alectoris rufa</i>	LC	DD	-	-	-	Annexe III/1
Pic épeiche	<i>Dendrocopos major</i>	LC	LC	Article 3	-	-	-
Pic épeichette	<i>Dendrocopos minor</i>	VU	VU	Article 3	-	-	-
Pic noir	<i>Dryocopus martius</i>	LC	LC	Article 3	-	-	Annexe I
Pic vert	<i>Picus viridis</i>	LC	LC	Article 3	-	-	-
Pie bavarde	<i>Pica pica</i>	LC	LC	-	-	-	Annexe II/2
Pie-grièche écorcheur	<i>Lanius collurio</i>	NT	NT	Article 3	-	-	Annexe I
Pigeon biset	<i>Columba livia</i>	DD	NA	-	-	-	Annexe II/1
Pigeon colombin	<i>Columba oenas</i>	LC	LC	Article 3*	-	Oui	Annexe II/2
Pigeon ramier	<i>Columba palumbus</i>	LC	LC	-	-	-	Annexe III/1
Pinson des arbres	<i>Fringilla coelebs</i>	LC	LC	Article 3	-	-	-
Pinson du nord	<i>Fringilla montifringilla</i>	DD	NA	Article 3	-	-	-
Pipit des arbres	<i>Anthus trivialis</i>	LC	VU	Article 3	-	-	-
Pipit farlouse	<i>Anthus pratensis</i>	VU	VU	Article 3	-	-	-
Pouillot de Bonelli	<i>Phylloscopus bonelli</i>	LC	LC	Article 3	-	-	-
Pouillot fitis	<i>Phylloscopus trochilus</i>	NT	NT	Article 3	-	-	-
Pouillot siffleur	<i>Phylloscopus sibilatrix</i>	NT	NT	Article 3	-	Oui	-
Pouillot véloce	<i>Phylloscopus collybita</i>	LC	LC	Article 3	-	-	-
Roitelet à triple bandeau	<i>Regulus ignicapilla</i>	LC	LC	Article 3	-	-	-
Roitelet huppé	<i>Regulus regulus</i>	NT	VU	Article 3	-	-	-

Nom vernaculaire	Nom scientifique	LR France	LR AURA	Protection nationale	Protection régionale	Dét. ZNIEFF	Dir. Oiseaux
Rossignol philomèle	<i>Luscinia megarhynchos</i>	LC	LC	Article 3	-	-	-
Rougegorge familier	<i>Erithacus rubecula</i>	LC	LC	Article 3	-	-	-
Rougequeue à front blanc	<i>Phoenicurus phoenicurus</i>	LC	LC	Article 3	-	-	-
Rougequeue noir	<i>Phoenicurus ochruros</i>	LC	LC	Article 3	-	-	-
Serin cini	<i>Serinus serinus</i>	VU	NT	Article 3	-	-	-
Sittelle torchepot	<i>Sitta europaea</i>	LC	NT	Article 3	-	-	-
Tarier des prés	<i>Saxicola rubetra</i>	VU	VU	Article 3	-	Oui	-
Tarier pâtre	<i>Saxicola rubicola</i>	NT	LC	Article 3	-	-	-
Tarin des aulnes	<i>Spinus spinus</i>	LC	VU	Article 3	-	-	-
Torcol familier	<i>Jynx torquilla</i>	LC	NT	Article 3	-	Oui	-
Tourterelle des bois	<i>Streptopelia turtur</i>	VU	VU	Article 3*	-	Oui	Annexe II/2
Tourterelle turque	<i>Streptopelia decaocto</i>	LC	LC	Article 3*	-	-	Annexe II/2
Troglodyte mignon	<i>Troglodytes troglodytes</i>	LC	LC	Article 3	-	-	-
Vanneau huppé	<i>Vanellus vanellus</i>	NT	EN	Article 3*	-	Oui	Annexe II/2
Verdier d'Europe	<i>Chloris chloris</i>	VU	VU	Article 3	-	-	-

Chiroptères

4 espèces de chiroptères sont recensées en bibliographie sur la commune d'étude.

Parmi ces 4 espèces, 2 présentent une patrimonialité modérée (NT) sur le territoire français et 1 présente une patrimonialité modérée (NT) en Auvergne-Rhône-Alpes. La Pipistrelle de Nathusius (*Pipistrellus nathusii*) est inscrite en tant qu'espèce déterminante ZNIEFF. Les 4 espèces sont protégées au niveau national et inscrites sur l'annexe IV de la directive européenne (espèces nécessitant une protection stricte sur l'ensemble du territoire européen).

Le site étant un milieu intégralement ouvert, il est peu probable qu'elles l'utilisent que ce soit pour la reproduction ou l'alimentation. Ces dernières utiliseront de préférence les espaces arborés au sud du site, le long du Ruisseau de Bans.

Tableau 7 - Chiroptères recensés dans la bibliographie sur la commune de Givors

Nom vernaculaire	Nom scientifique	LR France	LR AURA	Protection nationale	Protection régionale	Dét. ZNIEFF	Dir. Européenne
Murin de Daubenton	<i>Myotis daubentonii</i>	LC	LC	Article 2	-	-	Annexe IV
Pipistrelle commune	<i>Pipistrellus pipistrellus</i>	NT	NT	Article 2	-	-	Annexe IV
Pipistrelle de Kuhl	<i>Pipistrellus kuhlii</i>	LC	LC	Article 2	-	-	Annexe IV
Pipistrelle de Nathusius	<i>Pipistrellus nathusii</i>	NT	DD	Article 2	-	Oui	Annexe IV

Autres mammifères

13 espèces de mammifères (autres que chiroptères) sont recensées par la bibliographie sur la commune d'étude.

Parmi ces dernières, 3 sont protégées au niveau national par l'article 2 mentionnant l'interdiction de déplacement, de destruction, d'altération ou de dégradation des sites de reproduction et des aires de repos de ces espèces. L'ensemble des espèces présente une préoccupation mineure sur le territoire français et à l'échelle régionale, à l'exception du Lapin de Garenne (*Oryctolagus cuniculus*) qui est inscrit comme étant quasi menacée (NT) en France et Auvergne-Rhône-Alpes.

Le site ne semble pas présenter d'intérêt pour la reproduction des mammifères. Il peut cependant servir de zone de transit ou d'alimentation.

Tableau 8 - Mammifères recensés dans la bibliographie sur la commune de Givors

Nom vernaculaire	Nom scientifique	LR France	LR AURA	Protection nationale	Protection régionale	Dét. ZNIEFF	Dir. Européenne
Blaireau européen	<i>Meles meles</i>	LC	LC	-	-	-	-
Castor d'Eurasie	<i>Castor fiber</i>	LC	LC	Article 2	-	Oui	Annexes II et IV
Chevreuril européen	<i>Capreolus capreolus</i>	LC	LC	-	-	-	-
Ecureuil roux	<i>Sciurus vulgaris</i>	LC	LC	Article 2	-	-	-
Fouine	<i>Martes foina</i>	LC	LC	-	-	-	-
Hérisson d'Europe	<i>Erinaceus europaeus</i>	LC	LC	Article 2	-	-	-
Lapin de Garenne	<i>Oryctolagus cuniculus</i>	NT	NT	-	-	-	-
Lièvre d'Europe	<i>Lepus europaeus</i>	LC	LC	-	-	-	-
Ragondin	<i>Myocastor coypus</i>	NA	NA	-	-	-	-
Rat surmulot	<i>Rattus norvegicus</i>	NA	NA	-	-	-	-
Renard roux	<i>Vulpes vulpes</i>	LC	LC	-	-	-	-
Sanglier	<i>Sus scrofa</i>	LC	LC	-	-	-	-
Souris grise	<i>Mus musculus</i>	LC	NA	-	-	-	-

Amphibiens

5 espèces d'amphibiens sont recensées par la bibliographie sur la commune d'étude.

Toutes sont protégées au niveau national et toutes, à l'exception de la Salamandre tachetée, sont inscrites sur l'annexe IV ou V de la directive européenne (espèces nécessitant une protection stricte sur l'ensemble du territoire européen et espèces dont le prélèvement et l'exploitation sont susceptibles de faire l'objet de mesures de gestion).

Aucun individu ou enjeu n'est attendu sur la parcelle pour ce groupe du fait de son caractère ouvert et de l'absence de zones en eau.

Tableau 9 - Amphibiens recensés dans la bibliographie sur la commune de Givors

Nom vernaculaire	Nom scientifique	LR nationale	LR AURA	Protection nationale	Protection régionale	Dir. Européenne	Dét. ZNIEFF
Alytes obstetricans	<i>Alyte accoucheur</i>	LC	LC	Article 2	-	Annexe IV	Oui mais pas à elle seule
Crapaud calamite	<i>Epidalea calamita</i>	LC	NT	Article 2	-	Annexe IV	Oui
Grenouille agile	<i>Rana dalmatina</i>	LC	NT	Article 2	-	Annexe IV	Oui mais pas à elle seule

Nom vernaculaire	Nom scientifique	LR nationale	LR AURA	Protection nationale	Protection régionale	Dir. Européenne	Dét. ZNIEFF
Grenouille rieuse	<i>Pelophylax ridibundus</i>	LC	NA	Article 3	-	Annexe V	-
Salamandre tachetée	<i>Salamandra salamandra</i>	LC	LC	Article 3	-	-	Oui mais pas à elle seule

Arthropodes

169 espèces d'arthropodes sont recensées par la bibliographie sur la commune d'étude. Sur l'ensemble, il est recensé : 8 espèces d'arachnides, 1 de mantoptère, 12 d'hémiptères et 5 d'hyménoptères, ne présentant pas de statut particulier.

40 espèces de coléoptères ont été recensées sur la commune d'étude. Aucune n'est inscrite sur la liste rouge nationale. 8 présentent une patrimonialité forte à modérée en Auvergne-Rhône-Alpes (liste rouge Auvergne-Rhône-Alpes: NT-VU-EN-CR), dont 1 disposant d'une protection nationale.

Concernant les lépidoptères, on compte 53 espèces recensées sur la commune d'étude. Toutes présentent une préoccupation mineure sur le territoire français et en Auvergne-Rhône-Alpes. Une seule espèce, le Sphinx de l'Epilobe, dispose d'une protection nationale.

Parmi les 23 odonates recensées sur la commune d'étude, toutes présentent une préoccupation mineure aux échelles nationale et régionale (LC), à l'exception de deux espèces présentant une préoccupation forte à modérée (NT et VU). 1 espèce dispose d'une protection nationale. De plus, 5 espèce sont déterminantes ZNIEFF.

Enfin, pour les orthoptères, 27 espèces ont été recensées sur la commune. Aucune n'est menacée en l'état actuel des choses, à l'exception du Sténobothre nain, inscrit comme étant quasi-menacé (NT) en Auvergne-Rhône-Alpes.

Hormis des espèces de papillons retrouvées classiquement dans les milieux agricoles et potentiellement quelques orthoptères, il n'est pas attendu une forte diversité d'insectes.

Tableau 10 - Insectes recensés dans la bibliographie sur la commune de Givors

Nom vernaculaire	Nom scientifique	LR nationale	LR AURA	Protection nationale	Protection régionale	Dét. ZNIEFF	Statut exotisme
Arachnides							
-	<i>Heriaeus hirtus</i>	LC	-	-	-	-	-
-	<i>Steatoda triangulosa</i>	LC	-	-	-	-	-
Agélène à labyrinthe	<i>Agelena labyrinthica</i>	LC	-	-	-	-	-
Epeire diadème	<i>Araneus diadematus</i>	LC	-	-	-	-	-
Epeire frelon	<i>Argiope bruennichi</i>	LC	-	-	-	-	-
Lycose tarentuline	<i>Hogna radiata</i>	LC	-	-	-	-	-
Pholque de Pluche	<i>Holocnemus pluche</i>	LC	-	-	-	-	-
Ségestrie florentine	<i>Segestria florentina</i>	LC	-	-	-	-	-
Coléoptères							
-	<i>Acanthobodilus immundus</i>	-	-	-	-	-	-

Nom vernaculaire	Nom scientifique	LR nationale	LR AURA	Protection nationale	Protection régionale	Dét. ZNIEFF	Statut exotisme
-	<i>Agrilinus ater</i>	-	-	-	-	-	-
-	<i>Chrysolina quadrigemina</i>	-	-	-	-	-	-
-	<i>Coprimorphus scrutator</i>	-	-	-	-	-	-
-	<i>Dendrophilus punctatus</i>	-	-	-	-	-	-
-	<i>Eurosomides minor</i>	-	-	-	-	-	-
-	<i>Gonioctena fornicata</i>	-	-	-	-	-	-
-	<i>Herophila tristis</i>	-	EN	-	-	-	-
-	<i>Mecinus pascuorum</i>	-	-	-	-	-	-
-	<i>Otiorhynchus corruptor</i>	-	-	-	-	-	-
-	<i>Paromalus flavicornis</i>	-	LC	-	-	-	-
-	<i>Platylomalus complanatus</i>	-	EN	-	-	-	-
-	<i>Platysoma elongatum</i>	-	LC	-	-	-	-
-	<i>Pleurophorus caesus</i>	-	-	-	-	-	-
-	<i>Pogonocherus decoratus</i>	-	LC	-	-	-	-
-	<i>Pseudosphegesthes cinerea</i>	-	NT	-	-	-	-
-	<i>Ropalopus femoratus</i>	-	LC	-	-	-	-
-	<i>Sigorus porcus</i>	-	-	-	-	-	-
-	<i>Tetrops praeustus</i>	-	LC	-	-	-	-
Aiguille de la vipérine	<i>Opsilia coerulescens</i>	-	-	-	-	-	-
Calleux Cycliste	<i>Stenopterus rufus</i>	-	LC	-	-	-	-
Cerf-volant	<i>Lucanus cervus</i>	-	NT	-	-	-	-
Cétoine noire	<i>Netocia morio</i>	-	NT	-	-	-	-
Chrysomèle du Romarin	<i>Chrysolina americana</i>	-	-	-	-	-	-
Clyte horrible	<i>Plagionotus arcuatus</i>	-	LC	-	-	-	-
Coccinelle à 7 points	<i>Coccinella septempunctata</i>	-	-	-	-	-	-
Coccinelle asiatique	<i>Harmonia axyridis</i>	-	-	-	-	-	-
Coccinelle des friches	<i>Hippodamia variegata</i>	-	-	-	-	-	-
Copris	<i>Copris lunaris</i>	-	-	-	-	-	-
Cycliste maillot-vert	<i>Oedemera nobilis</i>	-	LC	-	-	-	-
Gnorime moucheté	<i>Gnorimus variabilis</i>	-	VU	-	-	-	-
Grand Capricorne	<i>Cerambyx cerdo</i>	-	VU	Article 2	-	-	Oui
Lamie bûcheron	<i>Morimus asper</i>	-	VU	-	-	-	-
Lamie écorce de hêtre	<i>Mesosa curculionoides</i>	-	LC	-	-	-	-
Lepture à étuis étranglés	<i>Strangalia attenuata</i>	-	LC	-	-	-	-
Lepture havane	<i>Pseudovadonia livida</i>	-	LC	-	-	-	-
Petit Capricorne	<i>Cerambyx scopolii</i>	-	LC	-	-	-	-
Petite lucane	<i>Dorcus parallelipipedus</i>	-	LC	-	-	-	-
Trichie barrée	<i>Trichius fasciatus</i>	-	LC	-	-	-	-
Ver luisant	<i>Lampyris noctiluca</i>	NA	LC	-	-	-	-
Hémiptères							
-	<i>Centrocoris spiniger</i>	-	-	-	-	-	-

Nom vernaculaire	Nom scientifique	LR nationale	LR AURA	Protection nationale	Protection régionale	Dét. ZNIEFF	Statut exotisme
-	<i>Cercopis sanguinolenta</i>	-	-	-	-	-	-
-	<i>Peribalus strictus</i>	-	-	-	-	-	-
-	<i>Phyllomorpha laciniata</i>	-	-	-	-	-	-
-	<i>Piezodorus lituratus</i>	-	-	-	-	-	-
Alydide des genêts	<i>Camptopus lateralis</i>	-	-	-	-	-	-
Cercope	<i>Cercopis vulnerata</i>	-	-	-	-	-	-
Cigale de Steven	<i>Tibicina steveni</i>	-	-	-	-	-	-
Cigale rouge	<i>Tibicina haematodes</i>	-	-	-	-	-	-
Cigarette argentée	<i>Tettigetta argentea</i>	-	-	-	-	-	-
Punaise diabolique	<i>Halyomorpha halys</i>	-	-	-	-	-	-
Punaise verte ponctuée	<i>Nezara viridula</i>	-	-	-	-	-	-
Hyménoptères							
-	<i>Lasius neglectus</i>	-	-	-	-	-	-
-	<i>Tetramorium caespitum</i>	-	-	-	-	-	-
-	<i>Tetramorium immigrans</i>	-	-	-	-	-	-
Abeille domestique	<i>Apis mellifera</i>	-	-	-	-	-	-
Frelon d'Europe	<i>Vespa crabro</i>	-	-	-	-	-	-
Lépidoptères							
-	<i>Emmelina monodactyla</i>	-	-	-	-	-	-
Amaryllis	<i>Pyronia tithonus</i>	LC	LC	-	-	-	-
Aurore	<i>Anthocharis cardamines</i>	LC	LC	-	-	-	-
Azuré de la Bugrane	<i>Polyommatus icarus</i>	LC	LC	-	-	-	-
Azuré de la Faucille	<i>Cupido alcetas</i>	LC	LC	-	-	-	-
Azuré des Nerpruns	<i>Celastrina argiolus</i>	LC	LC	-	-	-	-
Azuré du Trèfle	<i>Cupido argiades</i>	LC	LC	-	-	-	-
Brun du pélargonium	<i>Cacyreus marshalli</i>	NA	NA	-	-	-	-
Carte géographique	<i>Araschnia levana</i>	LC	LC	-	-	Oui, en zone méditerranéenne	-
Citron	<i>Gonepteryx rhamni</i>	LC	LC	-	-	-	-
Cuivré commun	<i>Lycaena phlaeas</i>	LC	LC	-	-	-	-
Cuivré fuligineux	<i>Lycaena tityrus</i>	LC	LC	-	-	-	-
Demi-Deuil	<i>Melanargia galathea</i>	LC	LC	-	-	-	-
Ecaille chinée	<i>Euplagia quadripunctaria</i>	-	-	-	-	-	-
Fadet commun	<i>Coenonympha pamphilus</i>	LC	LC	-	-	-	-
Flambé	<i>Iphiclidia podalirius</i>	LC	LC	-	-	-	-
Gamma	<i>Polygonia c-album</i>	LC	LC	-	-	-	-
Gazé	<i>Aporia crataegi</i>	LC	LC	-	-	-	-
Grand Sphinx de la Vigne	<i>Deilephila elpenor</i>	-	-	-	-	-	-
Grande Tortue	<i>Nymphalis polychloros</i>	LC	LC	-	-	-	-
Hespérie de l'Alcée	<i>Carcharodus alceae</i>	LC	LC	-	-	-	-

Nom vernaculaire	Nom scientifique	LR nationale	LR AURA	Protection nationale	Protection régionale	Dét. ZNIEFF	Statut exotisme
Hespérie du Dactyle	<i>Thymelicus lineola</i>	LC	LC	-	-	-	-
Machaon	<i>Papilio machaon</i>	LC	LC	-	-	-	-
Mégère	<i>Lasiommata megera</i>	LC	LC	-	-	-	-
Mélitée des Centaurées	<i>Melitaea phoebe</i>	LC	LC	-	-	-	-
Mélitée du Plantain	<i>Melitaea cinxia</i>	LC	LC	-	-	-	-
Mélitée orangée	<i>Melitaea didyma</i>	LC	LC	-	-	-	-
Moro-Sphinx	<i>Macroglossum stellatarum</i>	-	-	-	-	-	-
Myrtil	<i>Maniola jurtina</i>	LC	LC	-	-	-	-
Noctuelle de la Cardère	<i>Heliothis virescens</i>	-	-	-	-	-	-
Noctuelle porphyre	<i>Lycophotia porphyrea</i>	-	-	-	-	-	-
Paon-du-jour	<i>Aglais io</i>	LC	LC	-	-	-	-
Petit Mars changeant	<i>Apatura ilia</i>	LC	LC	-	-	-	-
Petit Nacré	<i>Issoria lathonia</i>	LC	LC	-	-	-	-
Petit Sylvain	<i>Limenitis camilla</i>	LC	LC	-	-	-	-
Petite Tortue	<i>Aglais urticae</i>	LC	LC	-	-	-	-
Petite Violette	<i>Boloria dia</i>	LC	LC	-	-	-	-
Piérade de la Rave	<i>Pieris rapae</i>	LC	LC	-	-	-	-
Piérade du Chou	<i>Pieris brassicae</i>	LC	LC	-	-	-	-
Piérade du Lotier	<i>Leptidea sinapis</i>	LC	LC	-	-	-	-
Piérade du Navet	<i>Pieris napi</i>	LC	LC	-	-	-	-
Point de Hongrie	<i>Erynnis tages</i>	LC	LC	-	-	-	-
Silène	<i>Brintesia circe</i>	LC	LC	-	-	-	-
Souci	<i>Colias crocea</i>	-	LC	-	-	-	-
Sphinx de l'Épilobe	<i>Proserpinus proserpina</i>	-	-	Article 2	-	-	-
Sylvain azuré	<i>Limenitis reducta</i>	LC	LC	-	-	-	-
Tabac d'Espagne	<i>Argynnis paphia</i>	LC	LC	-	-	-	-
Thécla de la Ronce	<i>Callophrys rubi</i>	LC	LC	-	-	-	-
Thécla du Chêne	<i>Quercusia quercus</i>	LC	LC	-	-	-	-
Tircis	<i>Pararge aegeria</i>	LC	LC	-	-	-	-
Vanesse des Chardons	<i>Vanessa cardui</i>	LC	LC	-	-	-	-
Vulcain	<i>Vanessa atalanta</i>	LC	LC	-	-	-	-
Zeuzère du Marronnier	<i>Zeuzera pyrina</i>	-	-	-	-	-	-
Mantoptères							
Mante religieuse	<i>Mantis religiosa</i>	LC	-	-	-	-	-
Odonates							
Agrion à larges pattes	<i>Platycnemis pennipes</i>	LC	-	-	-	-	-
Agrion délicat	<i>Ceriagrion tenellum</i>	LC	LC	-	-	Oui	-
Agrion élégant	<i>Ischnura elegans</i>	LC	LC	-	-	-	-
Agrion jouvencelle	<i>Coenagrion puella</i>	LC	LC	-	-	-	-
Agrion mignon	<i>Coenagrion scitulum</i>	LC	LC	-	-	-	-
Agrion nain	<i>Ischnura pumilio</i>	LC	NT	-	-	-	-

Nom vernaculaire	Nom scientifique	LR nationale	LR AURA	Protection nationale	Protection régionale	Dét. ZNIEFF	Statut exotisme
Agrion porte-coupe	<i>Enallagma cyathigerum</i>	LC	LC	-	-	-	-
Anax empereur	<i>Anax imperator</i>	LC	LC	-	-	-	-
Caloptéryx vierge	<i>Calopteryx virgo</i>	LC	LC	-	-	-	-
Cordulégastre annelé	<i>Cordulegaster boltonii</i>	LC	-	-	-	-	-
Crocothémis écarlate	<i>Crocothemis erythraea</i>	LC	LC	-	-	-	-
Gomphe à pattes jaunes	<i>Stylurus flavipes</i>	-	-	Article 2	-	-	-
Gomphe joli	<i>Gomphus pulchellus</i>	LC	LC	-	-	-	-
Leste sauvage	<i>Lestes barbarus</i>	LC	LC	-	-	Oui	-
Leste verdoyant	<i>Lestes virens</i>	LC	-	-	-	Oui	-
Libellule déprimée	<i>Libellula depressa</i>	LC	-	-	-	-	-
Naïade au corps vert	<i>Erythromma viridulum</i>	LC	LC	-	-	-	-
Naïade aux yeux rouges	<i>Erythromma najas</i>	LC	VU	-	-	Oui	-
Orthétrum à stylets blancs	<i>Orthetrum albistylum</i>	LC	-	-	-	Oui	-
Orthétrum réticulé	<i>Orthetrum cancellatum</i>	LC	-	-	-	-	-
Petite nymphe au corps de feu	<i>Pyrrhosoma nymphula</i>	LC	-	-	-	-	-
Sympétrum fascié	<i>Sympetrum striolatum</i>	LC	-	-	-	-	-
Sympétrum sanguin	<i>Sympetrum sanguineum</i>	LC	-	-	-	-	-
Orthoptères							
-	<i>Euchorthippus elegantulus</i>	4	LC	-	-	-	-
Caloptène italien	<i>Calliptamus italicus</i>	4	LC	-	-	-	-
Caloptène ochracé	<i>Calliptamus barbarus</i>	4	LC	-	-	-	-
Conocéphale gracieux	<i>Ruspolia nitidula</i>	4	LC	-	-	-	-
Criquet des mouillères	<i>Euchorthippus declivus</i>	4	LC	-	-	-	-
Criquet des pâtures	<i>Pseudochorthippus parallelus</i>	4	LC	-	-	-	-
Criquet des Pins	<i>Chortippus vagans</i>	4	LC	-	-	-	-
Criquet duettiste	<i>Chortippus brunneus</i>	4	LC	-	-	-	-
Criquet égyptien	<i>Anacridium aegyptium</i>	4	LC	-	-	-	-
Criquet mélodieux	<i>Chortippus biguttulus</i>	4	LC	-	-	-	-
Criquet noir-ébène	<i>Omocestus rufipes</i>	4	LC	-	-	-	-
Criquet pansu	<i>Pezotettix giornae</i>	4	LC	-	-	-	-
Decticelle carroyée	<i>Tessellana tessellata</i>	-	LC	-	-	-	-
Decticelle cendrée	<i>Pholidoptera griseoaptera</i>	-	LC	-	-	-	-
Decticelle frêle	<i>Yersinella raymondii</i>	4	LC	-	-	-	-
Decticelle grisâtre	<i>Platycleis albopunctata</i>	-	LC	-	-	-	-
Dectique à front blanc	<i>Decticus albifrons</i>	-	LC	-	-	-	-
Gomphocère roux	<i>Chortippus rufus</i>	4	LC	-	-	-	-
Grande Sauterelle verte	<i>Tettigonia viridissima</i>	4	LC	-	-	-	-
Grillon bordelais	<i>Eumodicogryllus bordigalensis</i>	4	LC	-	-	-	-
Grillon champêtre	<i>Gryllus campestris</i>	4	LC	-	-	-	-

Nom vernaculaire	Nom scientifique	LR nationale	LR AURA	Protection nationale	Protection régionale	Dét. ZNIEFF	Statut exotisme
Grillon des bois	<i>Nemobius sylvestris</i>	4	LC	-	-	-	-
Leptophye ponctuée	<i>Leptophyes punctatissima</i>	4	LC	-	-	-	-
Méconème tambourinaire	<i>Meconema thalassinum</i>	4	LC	-	-	-	-
OEdipode automnale	<i>Aiolopus strepens</i>	4	LC	-	-	-	-
Phanéroptère méridional	<i>Phaneroptera nana</i>	-	LC	-	-	-	-
Sténobothre nain	<i>Stenobothrus stigmaticus</i>	4	NT	-	-	-	-

Reptiles

D'après l'analyse bibliographique, 5 espèces de reptiles ont été recensées sur la commune d'étude.

Ces espèces présentent toutes une préoccupation mineure (LC) sur le territoire français ainsi qu'en Auvergne-Rhône-Alpes. Cependant, elles sont toutes protégées au niveau national (article 2) et toutes, à l'exception de la Couleuvre helvétique, sont inscrites à l'annexe IV de la directive européenne (liste des espèces animales et végétales qui nécessitent une protection stricte sur l'ensemble du territoire européen).

Il est peu probable que ces espèces soient observées sur le site hormis potentiellement en transit.

Tableau 11 - Reptiles recensés dans la bibliographie sur la commune de Givros

Nom vernaculaire	Nom scientifique	LR nationale	LR AURA	Protection nationale	Protection régionale	Dir. Européenne	Dét. ZNIEFF
Couleuvre verte et jaune	<i>Hierophis viridiflavus</i>	LC	LC	Article 2	-	Annexe IV	-
Lézard à deux raies	<i>Lacerta bilineata</i>	LC	LC	Article 2	-	Annexe IV	-
Lézard des murailles	<i>Podarcis muralis</i>	LC	LC	Article 2	-	Annexe IV	-
Couleuvre helvétique	<i>Natrix helvetica</i>	LC	LC	Article 2	-	-	-
Couleuvre d'Esculape	<i>Zamenis longissimus</i>	LC	LC	Article 2	-	Annexe IV	-

IX Zones humides

Selon la base de données SIG du réseau zones humides, le site d'étude ne se situe sur aucune zone humide effective et aucun milieu humide potentiel (cf. Figure 12). Ainsi, aucune étude de zone humide ne sera réalisée dans le cadre de ce prédiagnostic.



Figure 12 - Cartographie des zones humides effectives et potentielles à proximité de l'aire d'étude rapprochée

X Hydrologie et hydrogéologie

Le Schéma Directeur d'Aménagement et de Gestion des Eaux (SDAGE) est un document de planification fixant des orientations permettant d'atteindre des objectifs spécifiques en ce qui concerne le bon état des eaux. Chaque bassin de la France métropolitaine et d'Outre-Mer possède son propre SDAGE, applicable pour six ans.

Le dernier SDAGE en date pour le bassin Rhône-Méditerranée a été adopté le 18 mars 2022 et est applicable sur la période 2022-2027. Il est articulé autour de 8 orientations fondamentales :

- ✓ Lutter contre les déficits en eau, dans un contexte de changement climatique,
- ✓ Garantir des eaux de qualité, préservant la santé humaine,
- ✓ Lutter contre les pollutions par les substances dangereuses,
- ✓ Restaurer les cours d'eau et réduire le risque d'inondation,
- ✓ Préserver les milieux aquatiques, humide et la biodiversité,
- ✓ Préserver le littoral méditerranéen,
- ✓ Développer la concertation avec tous les acteurs et renforcer la gouvernance locale de l'eau,
- ✓ Renforcer la cohérence de l'aménagement du territoire avec les objectifs de gestion de l'eau.

X.A Hydrologie

Le site d'étude se situe dans le sous-bassin administratif Rhône moyen du bassin Rhône-Méditerranée.

Le fleuve du Rhône, ainsi que deux de ses affluents, le Gier et le Garon, se trouvent dans l'aire d'étude éloignée (cf. Figure 13).

Selon l'Agence de l'eau Rhône Méditerranée, l'état écologique du Rhône au niveau de la portion concernée par le site d'étude est considéré comme moyen et l'état chimique comme mauvais. Concernant le Gier à proximité du site d'étude, son état écologique est médiocre et son état chimique mauvais (situations en 2023).

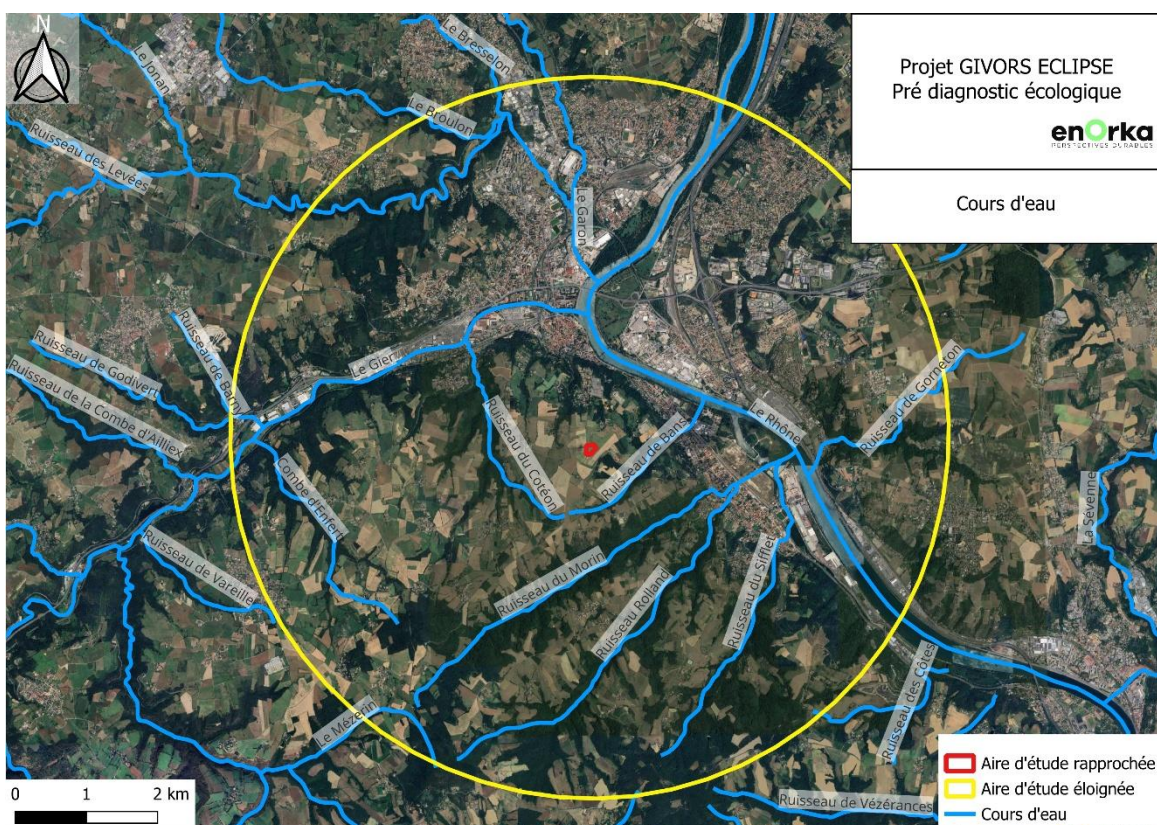


Figure 13 - Cartographie des cours d'eau à proximité du site

X.B Hydrogéologie

L'aire d'étude éloignée du projet est concernée par 7 masses d'eau souterraines (cf. Figure 14) :

- ✓ Alluvions du Garon et bassin source de la Mouche
- ✓ Alluvions du Rhône depuis l'amont de la confluence du Gier jusqu'à l'Isère (hors plaine de Péage-du-Roussillon)
- ✓ Argiles bleues du Pliocène intérieur de la vallée du Rhône
- ✓ Formations variées bassin houiller stéphanois BV Rhône

- ✓ Miocène sous couverture Lyonnais et des Dombes
- ✓ Socle Monts du lyonnais sud, Pilat et Monts du Vivarais BV Rhône, Gier, Cancre, Doux
- ✓ Socle Monts du lyonnais, beaujolais, maconnais et chalonnais BV Saône.

L'aire d'étude rapprochée n'est concernée que par le socle Monts du lyonnais sud, Pilat et Monts du Vivarais BV Rhône, Gier, Cancre, Doux (DG613).

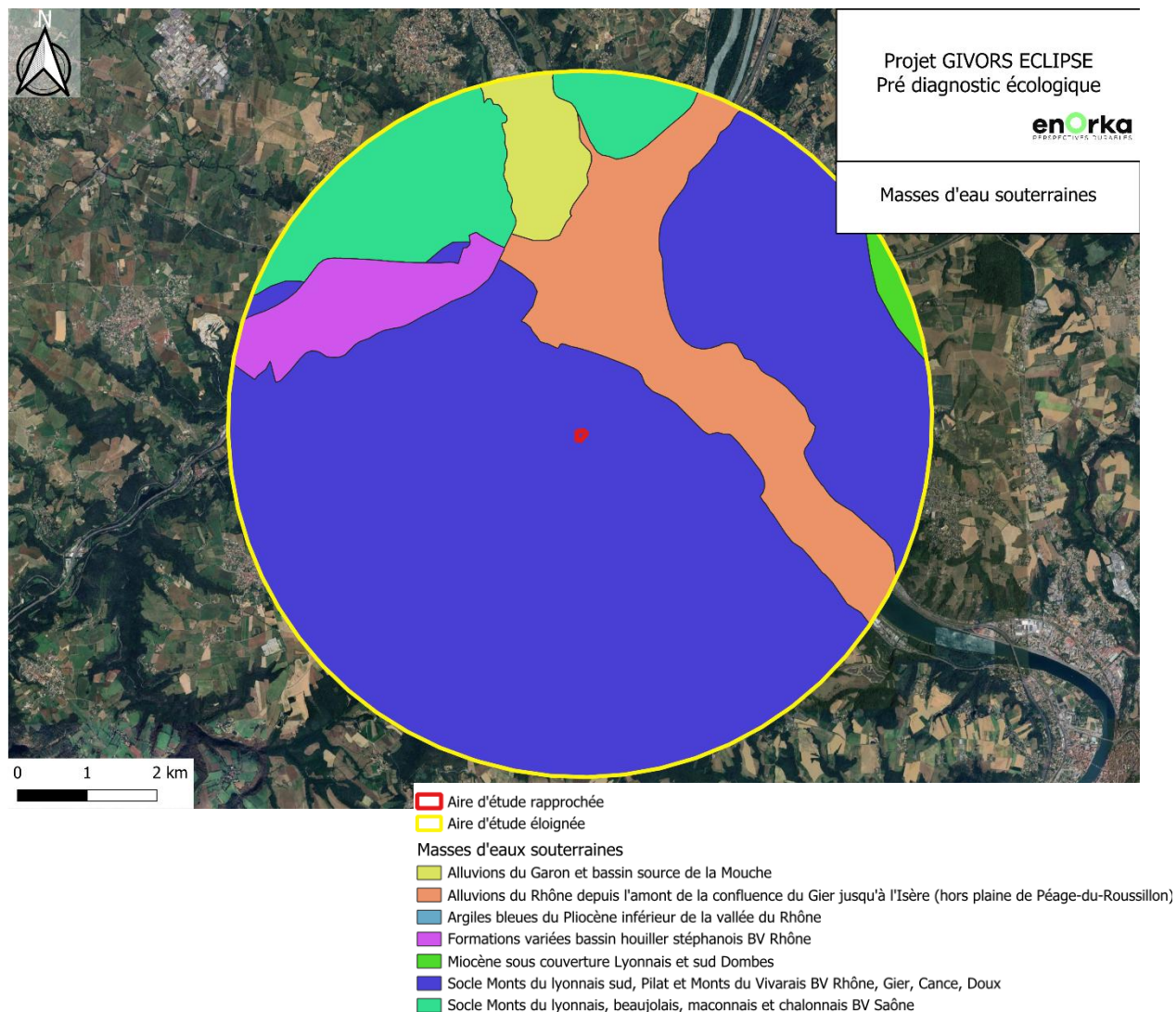


Figure 14 - Cartographie des masses d'eau souterraines au niveau des aires d'étude

Une masse d'eau souterraine est définie par son état quantitatif et son état chimique.

La Directive Cadre sur l'Eau (DCE) définit le bon état quantitatif des eaux souterraines comme suit : "le bon état est celui où le niveau de l'eau souterraine dans la masse d'eau est tel que le taux annuel moyen de captage à long terme ne dépasse pas la ressource disponible de la masse d'eau souterraine ».

L'état chimique d'une eau est déterminé selon les concentrations en polluants. Cet état est considéré comme bon dès lors que les concentrations en polluants ne dépassent pas les

normes fixées par arrêté du ministre chargé de l'environnement et n'empêchent pas d'atteindre les objectifs fixés pour les eaux de surface alimentées par cette masse d'eau souterraine. L'absence d'intrusion d'eau salée est également prise en compte.

Selon les dernières données en date de 2014 fournies par le bassin Rhône-Méditerranée, la masse d'eau DG613 présente un bon état quantitatif (niveau de confiance faible) ainsi qu'un bon état chimique (niveau de confiance haut).

XI Compte-rendu suite à la visite du site

Une visite de site a été effectuée le 04 avril 2025 afin de déterminer les espèces fréquentant la parcelle et les enjeux associés. Le ciel était dégagé, avec du soleil et un vent léger. La température avoisinait les 10 degrés. Les espèces ont été relevées à vue ou à l'écoute et une recherche des espèces de flore patrimoniale a également été effectuée. Tous les groupes ont été recherchés. La période était favorable à l'observation des reptiles, amphibiens, insectes, oiseaux et mammifères. Les résultats de cette visite sont présentés dans les parties qui suivent.

XI.A Habitats et description de l'aire d'étude

Le site est caractérisé par un seul grand habitat composé d'un champ/milieu agricole. La diversité floristique est très limitée et présente une dominance de graminées sur la parcelle. Les limites de site, notamment en bordure de route à l'ouest, sont légèrement plus diversifiées avec une flore commune des milieux de prairie post-culturale et ouverts. Des traces témoignant du passage d'engins sont visibles à quelques endroits sur le site.

Les parcelles accolées au sud du site, à l'est et à l'ouest sont également des parcelles agricoles. La parcelle au nord du site est composée d'un verger.



Figure 15 - Vues d'ensemble du site



Figure 16 - Verger au nord du site



Figure 17 - Cartographie des habitats du site

XI.B Observations floristiques

Sur l'ensemble du site, 18 espèces floristiques ont été recensées de manière non-exhaustive. Un passage à pied a été effectué en longeant les limites du site puis de manière transversale pour parcourir l'ensemble de la parcelle. Ces espèces donnent une idée du caractère général du site et des enjeux écologiques.

Le site est majoritairement occupé par des graminées, avec une couverture végétale relativement homogène (à cette période de l'année, la détermination précise n'a pas pu se faire). Les bordures du site, notamment le long de la route en limite ouest, sont caractérisées par une flore davantage diversifiée, commune des prairies en milieu rural.

Aucune espèce recensée ne présente de statut de protection particulier. Les enjeux pour la flore sont considérés comme faibles. Aucune espèce exotique envahissante n'a été recensée sur la parcelle ou les alentours.

La liste des espèces végétales est présentée ci-dessous. :

Tableau 12 - Espèces floristiques recensées sur le site

Nom vernaculaire	Nom scientifique	LR nationale	LR AURA	Protection nationale	Protection régionale	Dét. Znieff
Armoise commune	<i>Artemisia vulgaris</i>	LC	LC	-	-	-
Boucage saxifrage	<i>Pimpinella saxifraga</i>	LC	LC	-	-	-
Bugle rampante	<i>Ajuga reptans</i>	LC	LC	-	-	-
Cardamine hérissée	<i>Cardamine hirsuta</i>	LC	LC	-	-	-
Céraiste aggloméré	<i>Cerastium glomeratum</i>	LC	LC	-	-	-
Euphorbe réveil matin	<i>Euphorbia helioscopia</i>	LC	LC	-	-	-
Gaillet commun	<i>Galium mollugo</i>	LC	LC	-	-	-
Géranium à feuilles découpées	<i>Geranium dissectum</i>	LC	LC	-	-	-
Lamier pourpre	<i>Lamium purpureum</i>	LC	LC	-	-	-
Ortie dioïque	<i>Urtica dioica</i>	LC	LC	-	-	-
Pissenlit officinal	<i>Taraxacum officinale</i>	LC	-	-	-	-
Plantain lancéolé	<i>Plantago lanceolata</i>	LC	LC	-	-	-
Séneçon jacobée	<i>Jacobaea vulgaris</i>	LC	LC	-	-	-
Trèfle rampant	<i>Trifolium repens</i>	LC	LC	-	-	-
Valérianelle potagère	<i>Valerianella locusta</i>	LC	LC	-	-	-
Véronique de Perse	<i>Veronica persica</i>	NA	-	-	-	-
Vesce cultivée	<i>Vicia sativa</i>	NA	LC	-	-	-

XI.C Observations faunistiques

La saison ainsi que les conditions météorologiques étaient propices à l'observation de la faune. En raison de l'absence de zone humide sur la parcelle et aux alentours, aucun amphibien n'a été observé. Aucun mammifère, reptile ou insecte n'a été observé malgré une météo favorable. Concernant l'avifaune (cf. Tableau 11), 25 espèces ont été observées et ou entendues en exclusivement en-dehors ou aux limites des emprises du site.

XI.C.1 Avifaune

25 espèces d'oiseaux ont été recensées, la totalité en dehors des emprises du site (cf. *Tableau 13*). En effet, les alentours du site présentent davantage d'habitats favorables à l'avifaune, que ce soit le verger au nord, les quelques arbres à l'ouest de l'autre côté de la route ou encore le boisement plus au sud-est du site.

Parmi les espèces recensées, 9 présentent une patrimonialité modérée à forte à l'échelle nationale et/ou régionale et toutes, à l'exception de 5 espèces, sont protégées à l'échelle nationale. **Aucune de ces espèces n'est considérée comme patrimoniale pour le site.**

Un individu de **Chardonneret élégant** a été entendu en dehors des emprises du site. Ce dernier est inscrit comme étant vulnérable (VU) sur la liste rouge des oiseaux nicheurs de France et est protégé par l'article 3 à l'échelle nationale. Cette espèce niche en hauteur des arbres ou arbustes, caché dans les feuillages. L'absence de strate arborée et arbustive sur le site rend la nidification de ce dernier impossible, il préférera la zone boisée plus au sud-est du site. Cette espèce n'est **pas patrimoniale** sur le site.

Un individu de **Caille des blés**, quasi-menacée en Auvergne-Rhône-Alpes et protégée par l'article 3*, a été observé en vol, sûrement en plein déplacement printanier. Cette espèce niche au sol dans les champs. Cependant, les données issues de Faune France traduisent l'absence d'observation de cette espèce à proximité et sur le site. **L'espèce n'est donc pas considérée comme patrimoniale et l'enjeu** concernant la nidification de cette espèce sur le site est jugé **faible** au vu du développement de la végétation attendue et des parcelles plus favorables à son accueil aux alentours.

Un individu de **Faucon crécerelle**, quasi-menacé en France et protégé par l'article 3, a été observé en vol au-dessus du verger au nord du site. L'absence d'arbres de haute tige sur le site empêche la nidification de cette espèce. Ce dernier a été observé en vol stationnaire, il est donc probable que ce rapace utilise le site pour la chasse mais il n'est ainsi **pas** considéré **patrimonial** sur le site. De même, le **Verdier d'Europe**, vulnérable en France et Auvergne-Rhône-Alpes et protégé par l'article 3, niche en hauteur dans les arbres et ne trouvera pas d'intérêt au site pour sa reproduction. Son régime alimentaire fait également que le site ne lui est que peu favorable sur cet aspect.

Un individu d'**Alouette des champs**, quasi-menacé aux échelles nationale et régionale et protégée par l'article 3*, a été entendu hors site et ne semblait pas faire d'aller-retours au niveau de celui-ci. De plus, lors du passage à pied, aucun nid de cette espèce n'a été observé. Le site étant un champ, il s'agit d'un habitat potentiellement favorable à la nidification de l'espèce. Cependant, peu d'individus d'Alouette des champs ont été recensés à proximité du site (données Faune France) et l'Alouette des champs ne semble pas être nicheuse sur la commune de Givors. **L'espèce n'est donc pas considérée comme patrimoniale et l'enjeu** concernant la nidification de cette espèce sur le site est jugé **faible**.

Un individu de **Tarier pâtre**, quasi-menacé en France et protégé par l'article 3, a été observé en vol au-dessus du verger situé au nord du site. Cette espèce niche au sol au milieu des hautes herbes des landes et friches. L'individu observé étant cantonné au verger, très probablement en recherche de nourriture. Cette espèce n'est **pas patrimoniale** sur le site.

Un couple de **Traquet motteux** a été observé entre la route longeant l'ouest du site et la parcelle agricole adjacente. Le champ occupant le site ne représente pas un habitat favorable pour la nidification de cette espèce. Cette espèce n'est **pas considérée comme patrimoniale** sur le site.

Un individu de **Tarier des prés**, vulnérable aux échelles nationale et régionale et protégé par l'article 3, a été observé au niveau des arbres de l'autre côté de la route longeant le site à l'ouest. Cette espèce est décrite comme nichant au sol dans une touffe d'herbe. Les données de Faune France recensent uniquement deux observations sur les 10 dernières années sur la commune de Givors. L'espèce ne semble pas être nicheuse régulière sur la commune. Les habitats du site ne sont pas favorables à sa reproduction. Elle n'est donc **pas considérée comme patrimoniale** sur le site.

Une dizaine d'individus de **Pipit farlouse**, vulnérable aux échelles nationale et régionale et protégé par l'article 3, ont été observés dans le verger au nord du site. L'absence d'aller-retour entre le verger et le site laisse penser que ce groupe utilise principalement le verger pour la recherche de nourriture. Il est fort probable que ce soit un groupe en migration. Ces individus ne seront donc pas nicheurs sur le site. Cette espèce cachant son nid au bas de touffes herbacées et d'arbustes, il est plus probable qu'en cas de nidification, le verger serait privilégié. Cette espèce n'est **pas considérée comme patrimoniale** sur le site.

L'**enjeu** est jugé **faible** pour ce taxon en raison de l'absence d'habitats favorables sur le site pour la reproduction de l'avifaune observée, constituée principalement d'espèces de milieux semi-ouverts, et potentielle. Le site peut potentiellement servir de zone de recherche de nourriture mais la reproduction et la nidification se feront au niveau des habitats arbustifs et arborés en dehors des emprises du site.

La liste des espèces d'oiseaux contactées sur le site est présentée ci-dessous. Les espèces surlignées en orange ont été observées ou entendues hors-site :

Tableau 13 - Avifaune recensée sur le site

Nom vernaculaire	Nom scientifique	LR nationale	LR régionale	Protection nationale	Protection régionale	Dét. ZNIEFF	Dir. Oiseaux	Statut reproduction
Alouette des champs	<i>Alauda arvensis</i>	NT	NT	Article 3*	-	-	Annexe II/2	Peu probable
Bruant proyer	<i>Emberiza calandra</i>	LC	LC	Article 3	-	Oui	-	Non nicheur
Caille des blés	<i>Coturnix coturnix</i>	LC	NT	Article 3*	-	Oui	Annexe II/2	Peu probable
Chardonneret élégant	<i>Carduelis carduelis</i>	VU	LC	Article 3	-	-	-	Non nicheur
Corneille noire	<i>Corvus corone</i>	LC	LC	-	-	-	Annexe II/2	Non nicheur
Etourneau sansonnet	<i>Sturnus vulgaris</i>	LC	LC	-	-	-	Annexe II/2	Non nicheur
Faucon crécerelle	<i>Falco tinnunculus</i>	NT	NA	Article 3	-	-	-	Non nicheur
Fauvette à tête noire	<i>Sylvia atricapilla</i>	LC	LC	Article 3	-	-	-	Non nicheur
Linotte mélodieuse	<i>Linaria cannabina</i>	LC	LC	Article 3	-	-	-	Non nicheur
Merle noir	<i>Turdus merula</i>	LC	LC	Article 3*	-	-	Annexe II/2	Non nicheur
Mésange charbonnière	<i>Parus major</i>	LC	LC	Article 3	-	-	-	Non nicheur
Milan noir	<i>Milvus migrans</i>	LC	LC	Article 3	-	-	Annexe I	Non nicheur
Pic vert	<i>Picus viridis</i>	LC	LC	Article 3	-	-	-	Non nicheur
Pie bavarde	<i>Pica pica</i>	LC	LC	-	-	-	Annexe II/2	Non nicheur

Nom vernaculaire	Nom scientifique	LR nationale	LR régionale	Protection nationale	Protection régionale	Dét. ZNIEFF	Dir. Oiseaux	Statut reproduction
Pigeon biset	<i>Columba livia</i>	DD	NA	-	-	-	Annexe II/1	Non nicheur
Pigeon colombin	<i>Columba oenas</i>	LC	LC	Article 3*	-	Oui	Annexe II/2	Non nicheur
Pigeon ramier	<i>Columba palumbus</i>	LC	LC	-	-	-	Annexe III/1	Non nicheur
Pinson des arbres	<i>Fringilla coelebs</i>	LC	LC	Article 3	-	-	-	Non nicheur
Pipit farlouse	<i>Anthus pratensis</i>	VU	VU	Article 3	-	-	-	Non nicheur
Pouillot véloce	<i>Phylloscopus collybita</i>	LC	LC	Article 3	-	-	-	Non nicheur
Rougequeue noir	<i>Phoenicurus ochruros</i>	LC	LC	Article 3	-	-	-	Non nicheur
Tarier des prés	<i>Saxicola rubetra</i>	VU	VU	Article 3	-	Oui	-	Non nicheur
Tarier pâle	<i>Saxicola rubicola</i>	NT	LC	Article 3	-	-	-	Non nicheur
Traquet motteux	<i>Oenanthe oenanthe</i>	NT	NT	Article 3	-	Oui	-	Non nicheur
Verdier d'Europe	<i>Chloris chloris</i>	VU	VU	Article 3	-	-	-	Non nicheur -

XI.C.2 Mammifères

Aucun **mammifère** n'a été observé sur le site ainsi qu'aucune trace quelconque de type terrier, déjection ou cadavre.

La visite ayant eu lieu exclusivement en journée, aucun **Chiroptère** n'a été observé. Le déplacement et l'activité en général de ces espèces étant en grande partie conditionnés par la présence de haies. Le site n'est pas attractif et fonctionnel pour ce groupe en raison du caractère ouvert et de l'absence de strates arborées. Ces derniers utiliseront plus probablement le boisement localisé plus au sud-est du site ou bien les arbres du verger au nord du site (transit, alimentation). L'**enjeu** est jugé **faible** pour ce taxon.

XI.C.3 Reptiles et amphibiens

Aucun habitat favorable aux **amphibiens** n'a été repéré sur le site, il n'y a **pas d'enjeu** concernant ce taxon.

Aucun **reptile** n'a été observé sur le site. Cependant, la présence de fourrés et ronciers au niveau du verger au nord du site constitue un habitat favorable à de potentielles espèces de lézards et serpents.

L'enjeu est jugé faible pour ce taxon.

XI.C.4 Entomofaune

Aucun **insecte** n'a été observé sur le site. La saison est cependant encore précoce pour de nombreuses espèces. Il n'est cependant attendu que des espèces communes de ces milieux et sans enjeux.

L'enjeu est jugé **faible** pour ce taxon.

XII Conclusion

Le site est situé dans une matrice majoritairement agricole avec peu de zones humides ou d'espaces en eau favorables aux cortèges faunistiques associés. Quelques espèces de milieux ouverts sont susceptibles d'être retrouvées sur le site. Au vu des données, il est attendu principalement des espèces communes de ces milieux et présentant des enjeux faibles. Peu d'espèces sont susceptibles de se reproduire sur le site, il est plus probable que celui-ci soit utilisé en tant que zone de transit et d'alimentation pour un cortège restreint d'espèces.



Figure 18 -Carte récapitulative des éléments d'intérêt sur le site

La végétation est caractéristique d'un champ, avec une dominance de graminées limitant la biodiversité floristique. La **flore** du site n'est pas protégée, l'**enjeu** de ce taxon est donc jugé **faible**. De plus, aucune zone humide n'est identifiée sur base des critères floristiques, couplé à l'absence de zones humides recensées en bibliographie. Aucune espèce exotique envahissante n'a été observée sur le site.

Le verger, situé au nord du site, ainsi que le boisement au sud-est du site représentent des habitats intéressants pour la faune et notamment l'avifaune. En effet, les observations avifaunistiques lors des inventaires étaient concentrées au niveau de ces espaces. La parcelle, en tant que milieu ouvert, semble être utilisée par les oiseaux principalement pour la recherche de nourriture, l'**enjeu** concernant ce taxon est jugé **faible**.

Concernant le reste de la faune, aucune espèce n'a été contactée, témoignant du faible intérêt des habitats présents pour celle-ci. Certaines espèces de mammifères pourraient cependant l'utiliser comme zone de transit ou d'alimentation occasionnelle. L'**enjeu écologique** est

également jugé **faible** pour les **insectes**, les **mammifères**, les **amphibiens** et les **reptiles**. Aucune espèce d'**amphibien** n'a été contactée et n'était attendue en raison de l'absence d'habitats favorables.

L'enjeu écologique global sur le site est considéré comme faible. Aucun habitat d'intérêt majeur n'est présent. **Les enjeux au regard de la position du site au sein d'une ZNIEFF de type II sont également jugés comme étant faibles.** Des recommandations sont cependant présentées ci-après afin de réaliser un chantier et un projet respectueux de la biodiversité.

XIII Recommandations

✓ Respect d'un planning d'intervention et réduction du risque de nidification

Afin de limiter au maximum les impacts sur la faune, il est essentiel de favoriser un démarrage des travaux en dehors des périodes sensibles pour les différents groupes, et notamment pour l'avifaune.

Cependant, les espaces du site et la hauteur de végétation ne sont pas favorables à la nidification de l'avifaune alentour. Le site n'est pas non plus une zone essentielle pour l'alimentation de ces espèces. Cette mesure ne sera à appliquer qu'en cas de développement important de la végétation et de l'observation d'espèces nicheuses avant le démarrage des travaux, bien qu'il soit plus probable que les champs alentours et la zone du verger soient privilégiés pour la reproduction des diverses espèces recensées.

Afin d'éviter l'installation d'espèces nicheuses en l'absence de date de travaux définie, il est possible d'envisager une fauche régulière de la parcelle. Une végétation maintenue rase ne sera en effet pas favorable à la reproduction de l'avifaune.

	J	F	M	A	M	J	J	A	S	O	N	D
Flore												
Mammifères terrestres												
Chiroptères												
Avifaune												
Reptiles												
Amphibiens												
Insectes												

	Sensibilité forte
	Sensibilité moyenne
	Sensibilité faible

Figure 19 - Calendrier des périodes sensibles pour les différents groupes

J	F	M	A	M	J	J	A	S	O	N	D



Période favorable pour le démarrage des travaux

Période à éviter pour le démarrage des travaux

Figure 20 – Calendrier des périodes favorables ou non pour le démarrage des travaux

✓ **Respect des emprises du site durant le chantier**

Pendant toute la durée du chantier, les emprises du site devront être délimitées. Le stockage de matériel et de matériaux ainsi que la circulation des engins en-dehors des limites de chantier sera strictement interdite. Les pollutions éventuelles seront contrôlées.

✓ **Comblement des ornières**

Aucune zone favorable à la présence d'amphibien et aucun amphibien n'ont été observés sur le site. Cependant, il faudra tout de même veiller à surveiller l'apparition d'ornières, notamment durant les périodes pluvieuses. En cas d'apparition, ces dernières devront être comblées le plus rapidement possible après vérification de l'absence d'amphibiens. En cas de présence d'amphibiens, il faudra suspendre les travaux au niveau de la zone concernée et faire appel à un écologue le plus rapidement possible.

✓ **Gestion de la pollution accidentelle, des eaux de chantier et des toupies à béton**

Dans l'objectif de la réalisation d'un chantier vert, le nettoyage des toupies à béton devra être réalisé au niveau d'une fosse imperméabilisée avec du géotextile. Le dimensionnement de la fosse devra être adapté au projet afin de ne pas engendrer de débordement et de pollution des sols. Il est également possible de faire usage d'un bac de décantation des eaux de lavage équipé d'un Bigbag.

En fin de chantier ou lorsque cela s'avère nécessaire, la laitance de béton devra être évacuée vers un centre de traitement spécialisé avant tout rebouchage de la fosse.

Les déchets produits par l'activité du chantier seront stockés temporairement sur site, puis évacués régulièrement vers des filières de traitement adaptées et agréées, en vue de leur recyclage, de leur valorisation et, en ultime recours, de leur élimination.

Les eaux de chantier seront également canalisées et traitées dans des bassins provisoires si besoin dans le but de ne pas se déverser sans traitement dans des points bas de l'aire d'étude.



Figure 21 - Bac de décantation et fosse imperméabilisée avec un géotextile

✓ Eviter de piéger la faune sur le chantier

Le stockage de matériels et de matériaux ainsi que les aménagements temporaires et permanents sont autant de sources potentielles de décès pour la faune. Se retrouver coincé dans des objets creux ou se noyer dans un bassin n'offrant aucune prise ne sont pas des événements anodins pour ces individus. Pour éviter cela, il faudra **couvrir et obstruer les potentiels pièges**, notamment les zones de stockage de parpaings ou briques creuses, au risque de voir une nichée de mésanges s'y installer au printemps. Pour cela, une bâche peut être tirée afin de recouvrir les stocks de matériaux et de matériels.

✓ Favoriser la circulation de la petite faune

Afin de maintenir les continuités écologiques à l'échelle locale, le projet devra favoriser la circulation de la petite faune par le biais de **clôtures ouvertes**. Les déplacements sont indispensables pour la faune, que ce soit pour la recherche de nourriture, la recherche d'un gîte, la migration ou encore la reproduction.

Les clôtures étant déjà existantes sur le site, des ouvertures d'environ 20x20 cm, environ tous les 15 m, pourront être découpées dans ces dernières. Les ouvertures devront être de forme arrondie, et non carrée, afin d'éviter les bords tranchants. Il est également possible de rajouter des éléments en bas de clôtures comme des morceaux de tuyaux en terre cuite ou des ouvertures décoratives en forme de hérisson.



Figure 22 - Ouvertures dans la clôture permettant le passage de la faune

✓ **Créer une noue de rétention favorable à la faune (optionnelle)**

Une noue de rétention est envisageable en portion sud du site (cf. Figure 23) mais n'est pas impérative en l'absence de zones humides ou d'espaces en eau. Si celle-ci est mise en place, elle devra être végétalisée avec des essences hygrophiles et aquatiques, indigènes de la région Auvergne-Rhône-Alpes et adaptées aux différents habitats (berge, centre de la noue). Les pentes présenteront préférentiellement un gradient de pente <25% pour faciliter la sortie de la faune.

✓ **Créer des habitats favorables à la faune, intégrant des essences locales et variées**

Les **essences indigènes et locales** seront à favoriser dans le cadre des plantations prévues au niveau des espaces verts, pour l'ensemble des strates. De préférence, aucune espèce ne devra figurer parmi la liste des espèces considérées comme invasives en France ou plus localement en Auvergne-Rhône-Alpes. Les variétés horticoles seront à limiter, réservées uniquement à une plantation ornementale ponctuelle et minime sur le site. 3 strates devront être idéalement représentées sur le site : arborée, arbustive et herbacée.

Pour le projet paysager, il est prévu la plantation de **haies champêtre** le long des limites du site (cf. Figure 23). Des plantations sur deux rangées, lorsque l'espace disponible le permet, devront être privilégiées. Les haies intégreront des **essences mellifères**, favorables aux pollinisateurs sauvages, et des **essences à fruits et à baies**, favorables aux oiseaux.

✓ **Intégrer des aménagements favorables à la faune**

L'accueil de la biodiversité passera notamment par la mise en place de refuges pour la faune.

L'intégration de **nichoirs multi-espèces** au sein de la haie champêtre permettra d'accueillir l'avifaune en attendant que la strate arborée se développe.



Figure 23 - Nichoirs à oiseaux

La mise en place de **pierriers** et de **tas de bois** permettra de créer des zones refuge pour les reptiles, petits mammifères ainsi que les insectes. La présence des insectes pourrait également être favorisée via l'intégration dans les arbres de micro-habitats tels que des **pots retournés avec de la paille** ou bien des **tiges à moelle** creusées en leur centre. Ces aménagements, plus spécifiques et moins imposants que les hôtels à insectes sont à favoriser.



Figure 24 - Pierrier (à gauche) et tas de bois (à droite)



Figure 25 - Pot retourné avec de la paille (à gauche) et tiges à moelles (à droite)

XIV Bibliographie et bases de données

PNR Pilat : <https://inpn.mnhn.fr/espace/protege/FR8000027>

<https://www.parcs-naturels-regionaux.fr/les-parcs/decouvrir-les-58-parcs/parc-naturel-regional-du-pilat#:~:text=Le%20Parc%20naturel%20r%C3%A9gional%20du,de%20paysages%20caract%C3%A9ristiques%20du%20Pilat.>

Arrêté de protection de biotope Ile de la table ronde :

<https://inpn.mnhn.fr/espace/protege/FR3800229>

ZNIEFF ensemble des vallons du Pilat rhodanien :

<https://inpn.mnhn.fr/zone/znief/820004947>

ENS Pêtu du Loup : https://www.rhone.fr/upload/docs/application/pdf/2022-11/fiches_ens_53_web.pdf

ENS vallons du Pilat : https://www.rhone.fr/upload/docs/application/pdf/2022-11/fiches_ens_54_web.pdf

ENS côtière de Saint-Romain-en-Gal :

https://www.rhone.fr/upload/docs/application/pdf/2022-11/fiche_ens_55.pdf

ENS îles et lînes du Rhône aval : https://www.rhone.fr/upload/docs/application/pdf/2022-11/fiches_ens_41_web.pdf

SRCE Auvergne-Rhône-Alpes : <https://www.auvergne-rhone-alpes.developpement-durable.gouv.fr/le-schema-regional-de-coherence-ecologique-srce-r3992.html>

SRADDET Auvergne-Rhône-Alpes : <https://www.auvergne-rhone-alpes.developpement-durable.gouv.fr/le-sraddet-auvergne-rhone-alpes-est-approuve-a18111.html>

INPN : <https://inpn.mnhn.fr/accueil/index>

Espèces recensées sur la commune de Givors :
<https://inpn.mnhn.fr/collTerr/biodiversity/INSEEC69091>

Listes rouges Auvergne-Rhône-Alpes : <https://www.auvergne-rhone-alpes.developpement-durable.gouv.fr/les-listes-rouges-regionales-especes-et-habitats-r2662.html>

Liste rouge nationale pour les Orthoptères : SARDET E. & B. DEFAUT (coordinateurs), 2004. Les Orthoptères menacés en France. Liste rouge nationale et listes rouges par domaines biogéographiques. Matériaux Orthoptériques et Entomocénétiques, **9** : 125-137.

SIG réseau zones humides : <https://sig.reseau-zones-humides.org/>

SDAGE bassin Rhône-Méditerranée : <https://www.rhone-mediterranee.eaufrance.fr/planification-de-bassinschema-directeur-damenagement-et-de-gestion-des-eaux-sdage/sdage-2022-2027>

Etat chimique des cours d'eau dans le département du Rhône : <https://qualite-eau.eaurmc.fr/rapports/qualite-eau/Cours-deau/Etat-chimique.html>

Etat écologique des cours d'eau dans le département du Rhône : <https://qualite-eau.eaurmc.fr/rapports/qualite-eau/Cours-deau/Etat-ecologique.html>

Caractéristiques masse d'eau souterraine DG613 : https://rhone-mediterranee.eaufrance.fr/sites/siERM/files/content/waterbody_hydrogeological_documents/MEsoutV2/FRDG613.pdf

XV Annexe

Annexe 1 : Tableau complet des inventaires floristiques recensés dans la bibliographie

Nom vernaculaire	Nom scientifique	LR nationale	LR régionale	Protection nationale	Protection régionale	Dét. Znieff	Commentaire
-	<i>Atrichum undulatum</i>	-	-	-	-	-	-
-	<i>Chara globularis</i>	-	-	-	-	-	-
-	<i>Fumana procumbens</i>	LC	LC	-	-	-	-
-	<i>Polytrichum formosum</i>	-	-	-	-	-	-
-	<i>Stigeoclonium tenue</i>	-	-	-	-	-	-
-	<i>Symphyotrichum x</i>	-	-	-	-	-	-
-	<i>Vitis x instabilis</i>	-	-	-	-	-	-
OEillet armérie	<i>Dianthus armeria</i>	LC	LC	-	-	-	-
OEillet des Chartreux	<i>Dianthus carthusianorum</i>	LC	LC	-	-	-	-
Achillée filipendule	<i>Achillea filipendulina</i>	NA	-	-	-	-	-
Achillée millefeuille	<i>Achillea millefolium</i>	LC	LC	-	-	-	-
Achillée sternutatoire	<i>Achillea ptarmica</i>	LC	LC	-	-	-	-
Agripaume cardiaque	<i>Leonurus cardiaca</i>	NT	EN	-	Article 1	Oui	-
Agrostide capillaire	<i>Agrostis capillaris</i>	LC	LC	-	-	-	-
Agrostide des chiens	<i>Agrostis canina</i>	LC	LC	-	-	-	-
Agrostide géante	<i>Agrostis gigantea</i>	LC	LC	-	-	-	-
Agrostide stolonifère	<i>Agrostis stolonifera</i>	LC	LC	-	-	-	-
Aigremoine eupatoire	<i>Agrimonia eupatoria</i>	LC	LC	-	-	-	-
Ail à tête ronde	<i>Allium sphaerocephalon</i>	LC	LC	-	-	-	-
Ail des vignes	<i>Allium vineale</i>	LC	LC	-	-	-	-
Ail maraîcher	<i>Allium oleraceum</i>	LC	LC	-	-	-	-
Ailante glanduleux	<i>Ailanthus altissima</i>	NA	-	-	-	-	-
Aïra à tiges nombreuses	<i>Aira multiculmis</i>	LC	-	-	-	Oui	-
Aïra caryophyllé	<i>Aira caryophyllea</i>	LC	LC	-	-	-	-
Aïra d'Armorique	<i>Aira armoricana</i>	LC	-	-	-	-	-
Aïra précoce	<i>Aira praecox</i>	LC	LC	-	-	Oui	-
Alisier des bois	<i>Torminalis glaberrima</i>	-	-	-	-	-	-
Alliaire	<i>Alliaria petiolata</i>	LC	LC	-	-	-	-
Alpiste roseau	<i>Phalaris arundinacea</i>	LC	LC	-	-	-	-
Alysson faux alysson	<i>Alyssum alyssoides</i>	LC	LC	-	-	-	-
Amandier	<i>Prunus dulcis</i>	NA	-	-	-	-	-
Amarante blanche	<i>Amaranthus albus</i>	NA	-	-	-	-	-
Amarante couchée	<i>Amaranthus deflexus</i>	NA	-	-	-	-	-
Amarante fausse blette	<i>Amaranthus blitoides</i>	NA	-	-	-	-	-
Amarante hybride	<i>Amaranthus hybridus</i>	NA	-	-	-	-	-
Amarante réfléchie	<i>Amaranthus retroflexus</i>	NA	-	-	-	-	-

Nom vernaculaire	Nom scientifique	LR nationale	LR régionale	Protection nationale	Protection régionale	Dét. Znieff	Commentaire
Ambroisie à feuilles d'armoise	<i>Ambrosia artemisiifolia</i>	NA	-	-	-	-	-
Amorphe arbustive	<i>Amorpha fruticosa</i>	NA	-	-	-	-	-
Anacamptide à fleurs lâches	<i>Anacamptis laxiflora</i>	LC	VU	-	Article 1	Oui	-
Anacamptide pyramidale	<i>Anacamptis pyramidalis</i>	LC	LC	-	-	-	-
Anarrhine à feuilles de pâquerette	<i>Anarrhinum bellidifolium</i>	LC	LC	-	-	-	-
Andryale à feuilles entières	<i>Andryala integrifolia</i>	LC	LC	-	-	-	-
Anémone des bois	<i>Anemone nemorosa</i>	LC	LC	-	-	-	-
Anisanthe de Madrid	<i>Anisantha madritensis</i>	LC	-	-	-	-	-
Anthémide des champs	<i>Anthemis arvensis</i>	LC	LC	-	-	-	-
Anthémide des teinturiers	<i>Cota tinctoria</i>	DD	LC	-	-	-	-
Anthriscus sylvestre	<i>Anthriscus sylvestris</i>	LC	LC	-	-	-	-
Anthyllide vulnérable	<i>Anthyllis vulneraria</i>	LC	LC	-	-	-	-
Apère jouet-du-vent	<i>Apera spica-venti</i>	LC	LC	-	-	-	-
Aphane des champs	<i>Aphanes arvensis</i>	LC	LC	-	-	-	-
Arabette ciliée	<i>Arabis hirsuta</i>	LC	LC	-	-	-	-
Arbre à perruque	<i>Cotinus coggygria</i>	LC	LC	-	-	-	-
Arbre aux papillons	<i>Buddleja davidii</i>	NA	NA	-	-	-	EEE
Arbre de Judée	<i>Cercis siliquastrum</i>	NA	-	-	-	-	-
Aristolochie clématite	<i>Aristolochia clematitis</i>	LC	LC	-	-	-	-
Armoise	<i>Artemisia verlotiorum</i>	NA	-	-	-	-	-
Armoise annuelle	<i>Artemisia annua</i>	NA	-	-	-	-	-
Armoise blanche	<i>Artemisia alba</i>	LC	LC	-	-	Oui	-
Armoise champêtre	<i>Artemisia campestris</i>	LC	LC	-	-	-	-
Armoise commune	<i>Artemisia vulgaris</i>	LC	LC	-	-	-	-
Arnoséride naine	<i>Arnosëris minima</i>	LC	LC	-	-	Oui	-
Arroche étalée	<i>Atriplex patula</i>	LC	LC	-	-	-	-
Asclépiade de Syrie	<i>Asclepias syriaca</i>	NA	-	-	-	-	-
Asperge officinale	<i>Asparagus officinalis</i>	LC	-	-	-	-	-
Aspérule à l'esquinancie	<i>Asperula cynanchica</i>	LC	LC	-	-	-	-
Aubépine à deux styles	<i>Crataegus laevigata</i>	LC	LC	-	-	-	-
Aubépine à un style	<i>Crataegus monogyna</i>	LC	LC	-	-	-	-
Aubépine pied-de-coq	<i>Crataegus crus-galli</i>	NA	-	-	-	-	-
Aubour faux ébénier	<i>Laburnum anagyroides</i>	LC	LC	-	-	-	-
Aubrière deltoïde	<i>Aubrieta deltoidea</i>	NA	-	-	-	-	-
Aulne glutineux	<i>Alnus glutinosa</i>	LC	LC	-	-	-	-
Avoine barbue	<i>Avena barbata</i>	LC	LC	-	-	-	-
Avoine cultivée	<i>Avena sativa</i>	NA	LC	-	-	-	-
Avoine folle	<i>Avena fatua</i>	NA	-	-	-	-	-
Avoine pubescente	<i>Avenula pubescens</i>	LC	LC	-	-	-	-

Nom vernaculaire	Nom scientifique	LR nationale	LR régionale	Protection nationale	Protection régionale	Dét. Znieff	Commentaire
Ballote noire	<i>Ballota nigra</i>	LC	LC	-	-	-	-
Barbarée commune	<i>Barbarea vulgaris</i>	LC	-	-	-	-	-
Barbarée intermédiaire	<i>Barbarea intermedia</i>	LC	LC	-	-	-	-
Barbarée printanière	<i>Barbarea verna</i>	LC	LC	-	-	-	-
Bardanette en grappe	<i>Tragus racemosus</i>	LC	LC	-	-	-	-
Belle-de-nuit	<i>Mirabilis jalapa</i>	NA	-	-	-	-	-
Benoîte des villes	<i>Geum urbanum</i>	LC	LC	-	-	-	-
Berce sphondyle	<i>Heracleum sphondylium</i>	LC	LC	-	-	-	-
Bertéroa blanchi	<i>Berteroa incana</i>	NA	NE	-	-	-	-
Bétoine officinale	<i>Betonica officinalis</i>	LC	-	-	-	-	-
Bident feuillé	<i>Bidens frondosa</i>	NA	-	-	-	-	-
Bident triparti	<i>Bidens tripartita</i>	LC	LC	-	-	-	-
Blé d'été	<i>Triticum aestivum</i>	NA	-	-	-	-	-
Bleuet des moissons	<i>Cyanus segetum</i>	LC	LC	-	-	-	-
Bothriochloa pied-de-poule	<i>Bothriochloa ischaemum</i>	LC	LC	-	-	-	-
Boucage saxifrage	<i>Pimpinella saxifraga</i>	LC	LC	-	-	-	-
Bouleau pleureur	<i>Betula pendula</i>	LC	LC	-	-	-	-
Bourrache officinale	<i>Borago officinalis</i>	LC	-	-	-	-	-
Brachypode des forêts	<i>Brachypodium sylvaticum</i>	LC	LC	-	-	-	-
Brachypode fausse ivraie	<i>Brachypodium phoenicoides</i>	LC	LC	-	-	-	-
Brachypode penné	<i>Brachypodium pinnatum</i>	DD	DD	-	-	-	-
Brachypode rupestre	<i>Brachypodium rupestre</i>	LC	LC	-	-	-	-
Brède malabar	<i>Amaranthus blitum</i>	LC	LC	-	-	-	-
Brome à deux étamines	<i>Anisantha diandra</i>	LC	-	-	-	-	-
Brome cathartique	<i>Ceratochloa cathartica</i>	NA	-	-	-	-	-
Brome des toits	<i>Anisantha tectorum</i>	LC	-	-	-	-	-
Brome érigé	<i>Bromopsis erecta</i>	LC	-	-	-	-	-
Brome intermédiaire	<i>Bromus intermedius</i>	LC	-	-	-	-	-
Brome mou	<i>Bromus hordeaceus</i>	LC	-	-	-	-	-
Brome petit-seigle	<i>Bromus secalinus</i>	LC	NT	-	-	Oui	-
Brome raide	<i>Anisantha rigida</i>	LC	-	-	-	-	-
Brome squarreux	<i>Bromus squarrosus</i>	LC	LC	-	-	-	-
Brome stérile	<i>Anisantha sterilis</i>	LC	-	-	-	-	-
Brome variable	<i>Bromus commutatus</i>	LC	LC	-	-	-	-
Brunelle laciniée	<i>Prunella laciniata</i>	LC	LC	-	-	-	-
Bryone dioïque	<i>Bryonia dioica</i>	NA	-	-	-	-	-
Bugle de Genève	<i>Ajuga genevensis</i>	LC	LC	-	-	-	-
Bugle rampante	<i>Ajuga reptans</i>	LC	LC	-	-	-	-
Bugrane épineuse	<i>Ononis spinosa</i>	LC	LC	-	-	-	-
Bugrane fluette	<i>Ononis pusilla</i>	LC	LC	-	-	Oui	-
Bugrane gluante	<i>Ononis natrix</i>	LC	LC	-	-	-	-

Nom vernaculaire	Nom scientifique	LR nationale	LR régionale	Protection nationale	Protection régionale	Dét. Znieff	Commentaire
Buis toujours vert	<i>Buxus sempervirens</i>	LC	LC	-	-	-	-
Buisson ardent	<i>Pyracantha coccinea</i>	DD	-	-	-	-	-
Buplèvre du mont Baldo	<i>Bupleurum baldense</i>	LC	LC	-	-	Oui	-
Buplèvre en faux	<i>Bupleurum falcatum</i>	LC	LC	-	-	-	-
Calépine irrégulière	<i>Calepina irregularis</i>	LC	LC	-	-	-	-
Callitriche des eaux stagnantes	<i>Callitriche stagnalis</i>	LC	LC	-	-	-	-
Callune commune	<i>Calluna vulgaris</i>	LC	LC	-	-	-	-
Campanule à feuilles de pêcher	<i>Campanula persicifolia</i>	LC	LC	-	-	-	-
Campanule à feuilles rondes	<i>Campanula rotundifolia</i>	LC	LC	-	-	-	-
Campanule étalée	<i>Campanula patula</i>	LC	LC	-	-	-	-
Campanule raiponce	<i>Campanula rapunculus</i>	LC	LC	-	-	-	-
Canche cespiteuse	<i>Deschampsia cespitosa</i>	LC	LC	-	-	-	-
Canne de Provence	<i>Arundo donax</i>	LC	-	-	-	-	-
Capselle bourse-à-pasteur	<i>Capsella bursa-pastoris</i>	LC	LC	-	-	-	-
Capselle rougeâtre	<i>Capsella rubella</i>	LC	-	-	-	-	-
Capucine élevée	<i>Tropaeolum majus</i>	NA	-	-	-	-	-
Cardamine amère	<i>Cardamine amara</i>	LC	LC	-	-	-	-
Cardamine des prés	<i>Cardamine pratensis</i>	LC	LC	-	-	-	-
Cardamine flexueuse	<i>Cardamine flexuosa</i>	LC	LC	-	-	-	-
Cardamine hérissée	<i>Cardamine hirsuta</i>	LC	LC	-	-	-	-
Cardamine impatiente	<i>Cardamine impatiens</i>	LC	LC	-	-	-	-
Cardère à foulon	<i>Dipsacus fullonum</i>	LC	LC	-	-	-	-
Carline commune	<i>Carlina vulgaris</i>	LC	LC	-	-	-	-
Carotte sauvage	<i>Daucus carota</i>	NA	-	-	-	-	-
Catalpa fausse bignone	<i>Catalpa bignonioides</i>	NA	-	-	-	-	-
Catapode rigide	<i>Catapodium rigidum</i>	LC	LC	-	-	-	-
Cèdre de l'Atlas	<i>Cedrus atlantica</i>	NA	-	-	-	-	-
Centauree du Rhin	<i>Centaurea stoebe</i>	LC	-	-	-	-	-
Centauree jacée	<i>Centaurea jacea</i>	LC	LC	-	-	-	-
Centauree rude	<i>Centaurea aspera</i>	LC	LC	-	-	-	-
Centauree scabieuse	<i>Centaurea scabiosa</i>	LC	LC	-	-	-	-
Céaiste à cinq étami étamines	<i>Cerastium semidecandrum</i>	LC	LC	-	-	-	-
Céaiste aggloméré	<i>Cerastium glomeratum</i>	LC	LC	-	-	-	-
Céaiste des champs	<i>Cerastium arvense</i>	LC	LC	-	-	-	-
Céaiste des sources	<i>Cerastium fontanum</i>	LC	LC	-	-	-	-
Céaiste nain	<i>Cerastium pumilum</i>	LC	LC	-	-	-	-
Céaiste tomenteux	<i>Cerastium tomentosum</i>	NA	-	-	-	-	-
Cératophylle nageant	<i>Ceratophyllum demersum</i>	LC	LC	-	-	-	-
Cératostigma faux plumbago	<i>Ceratostigma plumbaginoides</i>	NA	-	-	-	-	-

Nom vernaculaire	Nom scientifique	LR nationale	LR régionale	Protection nationale	Protection régionale	Dét. Znieff	Commentaire
Cerfeuil enivrant	<i>Chaerophyllum temulum</i>	LC	LC	-	-	-	-
Chardon à capitules denses	<i>Carduus pycnocephalus</i>	LC	LC	-	-	-	-
Chardon à petites fleurs	<i>Carduus tenuiflorus</i>	LC	LC	-	-	-	-
Chardon penché	<i>Carduus nutans</i>	LC	LC	-	-	-	-
Charme commun	<i>Carpinus betulus</i>	LC	LC	-	-	-	-
Châtaignier cultivé	<i>Castanea sativa</i>	LC	LC	-	-	-	-
Chêne pédonculé	<i>Quercus robur</i>	LC	LC	-	-	-	-
Chêne pubescent	<i>Quercus pubescens</i>	LC	-	-	-	-	-
Chêne vert	<i>Quercus ilex</i>	LC	LC	-	-	-	-
Chénopode blanc	<i>Chenopodium album</i>	LC	LC	-	-	-	-
Chénopode botryde	<i>Dysphania botrys</i>	LC	LC	-	-	-	-
Chénopode fausse Ambroisie	<i>Dysphania ambrosioides</i>	NA	-	-	-	-	-
Chénopode strié	<i>Chenopodium betaceum</i>	-	-	-	-	-	-
Chèvrefeuille de Tartarie	<i>Lonicera tatarica</i>	NA	-	-	-	-	-
Chèvrefeuille des bois	<i>Lonicera periclymenum</i>	LC	LC	-	-	-	-
Chèvrefeuille des haies	<i>Lonicera xylosteum</i>	LC	LC	-	-	-	-
Chèvrefeuille du Japon	<i>Lonicera japonica</i>	NA	-	-	-	-	-
Chicorée sauvage	<i>Cichorium intybus</i>	LC	LC	-	-	-	-
Chiendent des champs	<i>Elytrigia campestris</i>	LC	LC	-	-	-	-
Chiendent des chiens	<i>Elymus caninus</i>	LC	-	-	-	-	-
Chiendent rampant	<i>Elytrigia repens</i>	LC	LC	-	-	-	-
Chondrille à tige de jonc	<i>Chondrilla juncea</i>	LC	LC	-	-	-	-
Circée de Paris	<i>Circaea lutetiana</i>	LC	LC	-	-	-	-
Cirse commun	<i>Cirsium vulgare</i>	LC	LC	-	-	-	-
Cirse des champs	<i>Cirsium arvense</i>	LC	LC	-	-	-	-
Cirse des marais	<i>Cirsium palustre</i>	LC	LC	-	-	-	-
Ciste à feuilles de sauge	<i>Cistus salviifolius</i>	LC	LC	-	-	Oui	-
Clématite des haies	<i>Clematis vitalba</i>	LC	LC	-	-	-	-
Clinopode commun	<i>Clinopodium vulgare</i>	LC	LC	-	-	-	-
Clinopode népéta	<i>Clinopodium nepeta</i>	LC	LC	-	-	-	-
Cognassier commun	<i>Cydonia oblonga</i>	NA	-	-	-	-	-
Cognassier du Japon	<i>Chaenomeles japonica</i>	NA	-	-	-	-	-
Colza	<i>Brassica napus</i>	NA	-	-	-	-	-
Commeline commune	<i>Commelina communis</i>	NA	-	-	-	-	-
Coquelicot	<i>Papaver rhoeas</i>	LC	LC	-	-	-	-
Coriandre cultivée	<i>Coriandrum sativum</i>	NA	-	-	-	-	-
Cormier	<i>Cornus domestica</i>	NA	-	-	-	-	-
Cornouiller mâle	<i>Cornus mas</i>	LC	LC	-	-	-	-
Cornouiller sanguin	<i>Cornus sanguinea</i>	LC	LC	-	-	-	-
Coronille variée	<i>Coronilla varia</i>	LC	-	-	-	-	-

Nom vernaculaire	Nom scientifique	LR nationale	LR régionale	Protection nationale	Protection régionale	Dét. Znieff	Commentaire
Corydale solide	<i>Corydalis solida</i>	LC	LC	-	-	-	-
Cotonnière d'Allemagne	<i>Filago germanica</i>	LC	-	-	-	-	-
Cotonnière des champs	<i>Filago arvensis</i>	LC	LC	-	-	-	-
Crépide à feuilles de capselle	<i>Crepis bursifolia</i>	NA	-	-	-	-	-
Crépide bisannuelle	<i>Crepis biennis</i>	LC	LC	-	-	-	-
Crépide capillaire	<i>Crepis capillaris</i>	LC	LC	-	-	-	-
Crépide fétide	<i>Crepis foetida</i>	LC	LC	-	-	-	-
Crépide hérissée	<i>Crepis setosa</i>	LC	LC	-	-	-	-
Crépide sacrée	<i>Crepis sancta</i>	NA	-	-	-	-	-
Crépide vésiculeuse	<i>Crepis vesicaria</i>	LC	-	-	-	-	-
Crucianelle à feuilles étroites	<i>Crucianella angustifolia</i>	LC	LC	-	-	-	-
Cucubale à baies	<i>Silene baccifera</i>	LC	-	-	-	-	-
Cuscute champêtre	<i>Cuscuta campestris</i>	NA	-	-	-	-	-
Cyclamen à feuilles de lierre	<i>Cyclamen hederifolium</i>	LC	-	-	-	-	-
Cymbalaire	<i>Cymbalaria muralis</i>	LC	-	-	-	-	-
Cynodon dactyle	<i>Cynodon dactylon</i>	LC	LC	-	-	-	-
Cynosure crételle	<i>Cynosurus cristatus</i>	LC	LC	-	-	-	-
Cytise à balais	<i>Cytisus scoparius</i>	LC	LC	-	-	-	-
Cytise des montagnes de la Méditerranée	<i>Cytisus oromediterraneus</i>	LC	LC	-	-	-	-
Dactyle aggloméré	<i>Dactylis glomerata</i>	LC	LC	-	-	-	-
Daphné lauréole	<i>Daphne laureola</i>	LC	LC	-	-	-	-
Datura	<i>Datura stramonium</i>	NA	-	-	-	-	-
Dauphinelle d'Ajaccio	<i>Delphinium ajacis</i>	EN	-	-	-	-	-
Digitaire sanguine	<i>Digitaria sanguinalis</i>	DD	LC	-	-	-	-
Digitale pourpre	<i>Digitalis purpurea</i>	LC	LC	-	-	-	-
Dioscorée commune	<i>Dioscorea communis</i>	LC	LC	-	-	-	-
Diplothe à feuilles ténues	<i>Diplothe tenuifolia</i>	LC	LC	-	-	-	-
Dompte-venin officinal	<i>Vincetoxicum hirundinaria</i>	LC	LC	-	-	-	-
Doradille cétérac	<i>Asplenium ceterach</i>	LC	LC	-	-	-	-
Doradille des murailles	<i>Asplenium trichomanes</i>	LC	LC	-	-	Oui	Dét. ZNIEFF si subsp. hastatum
Doradille du Forez	<i>Asplenium foreziense</i>	-	-	-	-	-	-
Doradille du Nord	<i>Asplenium septentrionale</i>	LC	LC	-	-	-	-
Doradille noire	<i>Asplenium adiantum-nigrum</i>	LC	LC	-	-	-	-
Doradille rue-des-murailles	<i>Asplenium ruta-muraria</i>	LC	LC	-	-	-	-
Doradille scolopendre	<i>Asplenium scolopendrium</i>	LC	LC	-	-	-	-
Douglas de Menzies	<i>Pseudotsuga menziesii</i>	NA	-	-	-	-	-
Drave des murs	<i>Draba muralis</i>	LC	LC	-	-	-	-
Drave printanière	<i>Draba verna</i>	LC	-	-	-	-	-

Nom vernaculaire	Nom scientifique	LR nationale	LR régionale	Protection nationale	Protection régionale	Dét. Znieff	Commentaire
Dryoptéride des Chartreux	<i>Dryopteris carthusiana</i>	LC	LC	-	-	-	-
Dryoptéride dilatée	<i>Dryopteris dilatata</i>	LC	LC	-	-	-	-
Dryoptéride fougère-mâle	<i>Dryopteris filix-mas</i>	LC	LC	-	-	-	-
Echinochloa pied-de-coq	<i>Echinochloa crus-galli</i>	LC	-	-	-	-	-
Égérie dense	<i>Elodea densa</i>	NA	-	-	-	-	-
Égilope à trois arêtes	<i>Aegilops triuncialis</i>	LC	LC	-	-	-	-
Eglantier	<i>Rosa canina</i>	LC	LC	-	-	-	-
Égopode podagraire	<i>Aegopodium podagraria</i>	LC	LC	-	-	-	-
Éléocharide des marais	<i>Eleocharis palustris</i>	LC	LC	-	-	-	-
Ellébore fétide	<i>Helleborus foetidus</i>	LC	LC	-	-	-	-
Épervière de Turin	<i>Hieracium taurinense</i>	LC	-	-	-	-	-
Épervière des broussailles	<i>Hieracium virgultorum</i>	LC	LC	-	-	-	-
Epervière des murs	<i>Hieracium murorum</i>	LC	LC	-	-	-	-
Epervière en ombelle	<i>Hieracium umbellatum</i>	LC	LC	-	-	-	-
Épervière verdâtre	<i>Hieracium glaucinum</i>	LC	LC	-	-	-	-
Épiaire annuel	<i>Stachys annua</i>	LC	LC	-	-	-	-
Epiaire de Byzance	<i>Stachys byzantina</i>	NA	-	-	-	-	-
Épiaire des forêts	<i>Stachys sylvatica</i>	LC	LC	-	-	-	-
Épiaire des marais	<i>Stachys palustris</i>	LC	LC	-	-	-	-
Épiaire droit	<i>Stachys recta</i>	LC	LC	-	-	-	-
Epicéa commun	<i>Picea abies</i>	LC	LC	-	-	-	-
Épicéa piquant	<i>Picea pungens</i>	-	-	-	-	-	-
Epilobe à petites fleurs	<i>Epilobium parviflorum</i>	LC	LC	-	-	-	-
Epilobe à tige carrée	<i>Epilobium tetragonum</i>	LC	LC	-	-	-	-
Epilobe de Dodone	<i>Chamaenerion dodonaei</i>	LC	LC	-	-	-	-
Épilobe des collines	<i>Epilobium collinum</i>	LC	LC	-	-	-	-
Epilobe hérissé	<i>Epilobium hirsutum</i>	LC	LC	-	-	-	-
Épilobe lancéolé	<i>Epilobium lanceolatum</i>	LC	LC	-	-	-	-
Épine-vinette commune	<i>Berberis vulgaris</i>	LC	LC	-	-	-	-
Épipactide du Rhône	<i>Epipactis rhodanensis</i>	LC	LC	-	-	Oui	-
Épipactide helléborine	<i>Epipactis helleborine</i>	LC	LC	-	-	-	-
Erable champêtre	<i>Acer campestre</i>	LC	LC	-	-	-	-
Erable negundo	<i>Acer negundo</i>	NA	-	-	-	-	-
Erable plane	<i>Acer platanoides</i>	LC	LC	-	-	-	-
Erable sycomore	<i>Acer pseudoplatanus</i>	LC	LC	-	-	-	-
Eragrostide de Ciliani	<i>Eragrostis cilianensis</i>	LC	-	-	-	-	-
Eragrostide mineure	<i>Eragrostis minor</i>	LC	-	-	-	-	-
Eragrostide poilue	<i>Eragrostis pilosa</i>	LC	LC	-	-	-	-
Eragrostide verdissante	<i>Eragrostis virescens</i>	NA	-	-	-	-	-
Eranthe d'hiver	<i>Eranthis hyemalis</i>	DD	-	-	-	-	-
Érigéron de Karwinsky	<i>Erigeron karvinskianus</i>	NA	-	-	-	-	-

Nom vernaculaire	Nom scientifique	LR nationale	LR régionale	Protection nationale	Protection régionale	Dét. Znieff	Commentaire
Erigéron de Sumatra	<i>Erigeron sumatrensis</i>	NA	-	-	-	-	-
Erodium à feuilles de ciguë	<i>Erodium cicutarium</i>	LC	LC	-	-	-	-
Erodium bec-de-cigogne	<i>Erodium ciconium</i>	LC	LC	-	-	-	-
Ers à quatre graines	<i>Ervum tetraspermum</i>	LC	-	-	-	-	-
Érucastre à feuilles de cresson	<i>Erucastrum nasturtiifolium</i>	LC	LC	-	-	-	-
Erythrée petite-centaurée	<i>Centaurium erythraea</i>	LC	LC	-	-	-	-
Eupatoire chanvrine	<i>Eupatorium cannabinum</i>	LC	LC	-	-	-	-
Euphorbe couchée	<i>Euphorbia humifusa</i>	NA	-	-	-	-	-
Euphorbe de Sarato	<i>Euphorbia virgata</i>	LC	-	-	-	-	-
Euphorbe de Séguier	<i>Euphorbia seguieriana</i>	LC	LC	-	-	-	-
Euphorbe épurge	<i>Euphorbia lathyris</i>	LC	-	-	-	-	-
Euphorbe ésule	<i>Euphorbia esula</i>	LC	LC	-	-	-	-
Euphorbe faux amandier	<i>Euphorbia amygdaloides</i>	LC	LC	-	-	-	-
Euphorbe maculée	<i>Euphorbia maculata</i>	NA	-	-	-	-	-
Euphorbe péplus	<i>Euphorbia peplus</i>	LC	LC	-	-	-	-
Euphorbe petit-cyprès	<i>Euphorbia cyparissias</i>	LC	LC	-	-	-	-
Euphorbe raide	<i>Euphorbia stricta</i>	LC	LC	-	-	-	-
Euphorbe réveil matin	<i>Euphorbia helioscopia</i>	LC	LC	-	-	-	-
Euphorbe verruqueuse	<i>Euphorbia verrucosa</i>	LC	-	-	-	-	-
Falcaire commune	<i>Falcaria vulgaris</i>	LC	LC	-	-	-	-
Fallopie des haies	<i>Fallopia dumetorum</i>	LC	LC	-	-	-	-
Fallopie liseron	<i>Fallopia convolvulus</i>	LC	LC	-	-	-	-
Fausse arabette de Thalius	<i>Arabidopsis thaliana</i>	LC	LC	-	-	-	-
Fausse buglosse des champs	<i>Buglossoides arvensis</i>	LC	LC	-	-	-	-
Fausse tourette tourette	<i>Pseudoturritis turrita</i>	LC	-	-	-	-	-
Fenouil commun	<i>Foeniculum vulgare</i>	LC	LC	-	-	-	-
Fétuque à feuilles longues	<i>Festuca longifolia</i>	LC	LC	-	-	-	-
Fétuque d'Auvergne	<i>Festuca arvensis</i>	LC	LC	-	-	-	-
Fétuque des sables	<i>Festuca brevipila</i>	LC	-	-	-	-	-
Fétuque filiforme	<i>Festuca filiformis</i>	LC	LC	-	-	-	-
Fétuque hétérophylle	<i>Festuca heterophylla</i>	LC	LC	-	-	-	-
Fétuque marginée	<i>Festuca marginata</i>	LC	LC	-	-	-	-
Fétuque noircissante	<i>Festuca nigrescens</i>	LC	LC	-	-	-	-
Fétuque rouge	<i>Festuca rubra</i>	LC	LC	-	-	-	-
Févier d'Amérique	<i>Gleditsia triacanthos</i>	NA	-	-	-	-	-
Ficaire printanière	<i>Ficaria verna</i>	LC	-	-	-	-	-
Figuier d'Europe	<i>Ficus carica</i>	LC	LC	-	-	-	-
Filipendule commune	<i>Filipendula vulgaris</i>	LC	LC	-	-	Oui	-
Fléole des prés	<i>Phleum pratense</i>	LC	LC	-	-	-	-

Nom vernaculaire	Nom scientifique	LR nationale	LR régionale	Protection nationale	Protection régionale	Dét. Znieff	Commentaire
Fléole fausse fléole	<i>Phleum phleoides</i>	LC	LC	-	-	-	-
Fléole noueuse	<i>Phleum nodosum</i>	LC	-	-	-	-	-
Flouve odorante	<i>Anthoxanthum odoratum</i>	LC	LC	-	-	-	-
Fougère femelle	<i>Athyrium filix-femina</i>	LC	LC	-	-	-	-
Fragon piquant	<i>Ruscus aculeatus</i>	LC	LC	-	-	-	-
Fraisier sauvage	<i>Fragaria vesca</i>	LC	LC	-	-	-	-
Frêne à feuilles étroites	<i>Fraxinus angustifolia</i>	LC	LC	-	-	Oui	-
Frêne élevé	<i>Fraxinus excelsior</i>	LC	LC	-	-	-	-
Fromental élevé	<i>Arrhenatherum elatius</i>	LC	LC	-	-	-	-
Fumeterre officinale	<i>Fumaria officinalis</i>	LC	LC	-	-	-	-
Fusain d'Europe	<i>Euonymus europaeus</i>	LC	LC	-	-	-	-
Gagée velue	<i>Gagea villosa</i>	LC	LC	Article 1	-	Oui	-
Gaillet blanc	<i>Galium album</i>	LC	-	-	-	-	-
Gaillet commun	<i>Galium mollugo</i>	LC	LC	-	-	-	-
Gaillet croisetie	<i>Cruciata laevipes</i>	LC	LC	-	-	-	-
Gaillet de Paris	<i>Galium parisiense</i>	LC	LC	-	-	-	-
Gaillet des fanges	<i>Galium uliginosum</i>	LC	LC	-	-	-	-
Gaillet des marais	<i>Galium palustre</i>	LC	LC	-	-	-	-
Gaillet fluet	<i>Galium pumilum</i>	LC	LC	-	-	-	-
Gaillet gratteron	<i>Galium aparine</i>	LC	LC	-	-	-	Dét ZNIEFF si subsp.tenerum
Gaillet vrai	<i>Galium verum</i>	LC	LC	-	-	-	-
Galéga officinal	<i>Galega officinalis</i>	NA	-	-	-	-	-
Galéopsis à feuilles étroites	<i>Galeopsis angustifolia</i>	LC	-	-	-	-	-
Galéopsis à feuilles étroites	<i>Galeopsis ladanum</i>	LC	-	-	-	-	-
Galéopsis des moissons	<i>Galeopsis segetum</i>	LC	-	-	-	-	-
Galéopsis tétrahit	<i>Galeopsis tetrahit</i>	LC	LC	-	-	-	-
Galinsoga quadriradié	<i>Galinsoga quadriradiata</i>	DD	-	-	-	-	-
Garance voyageuse	<i>Rubia peregrina</i>	LC	LC	-	-	-	-
Genêt des teinturiers	<i>Genista tinctoria</i>	LC	LC	-	-	-	-
Genêt poilu	<i>Genista pilosa</i>	LC	LC	-	-	-	-
Genêt sagitté	<i>Genista sagittalis</i>	LC	LC	-	-	-	-
Genévrier commun	<i>Juniperus communis</i>	LC	LC	-	-	-	-
Géranium à feuilles rondes	<i>Geranium rotundifolium</i>	LC	LC	-	-	-	-
Géranium colombin	<i>Geranium columbinum</i>	LC	LC	-	-	-	-
Géranium découpé	<i>Geranium dissectum</i>	LC	LC	-	-	-	-
Géranium des Pyrénées	<i>Geranium pyrenaicum</i>	LC	LC	-	-	-	-
Géranium fluet	<i>Geranium pusillum</i>	LC	LC	-	-	-	-
Géranium herbe-à-Robert	<i>Geranium robertianum</i>	LC	LC	-	-	-	-
Géranium mou	<i>Geranium molle</i>	LC	LC	-	-	-	-

Nom vernaculaire	Nom scientifique	LR nationale	LR régionale	Protection nationale	Protection régionale	Dét. Znieff	Commentaire
Géranium nouveau	<i>Geranium nodosum</i>	LC	LC	-	-	-	-
Géranium pourpre	<i>Geranium purpureum</i>	LC	-	-	-	-	-
Géranium sanguin	<i>Geranium sanguineum</i>	LC	LC	-	-	-	-
Germadrée petit-chêne	<i>Teucrium chamaedrys</i>	LC	LC	-	-	-	-
Germadrée scorodaine	<i>Teucrium scorodonia</i>	LC	LC	-	-	-	-
Gesse à feuilles de Lin	<i>Lathyrus linifolius</i>	LC	LC	-	-	-	-
Gesse à feuilles larges	<i>Lathyrus latifolius</i>	LC	LC	-	-	-	-
Gesse de Nissolle	<i>Lathyrus nissolia</i>	LC	LC	-	-	Oui	-
Gesse des prés	<i>Lathyrus pratensis</i>	LC	LC	-	-	-	-
Gesse hérissée	<i>Lathyrus hirsutus</i>	LC	LC	-	-	-	-
Giroflée des murailles	<i>Erysimum cheiri</i>	LC	-	-	-	-	-
Gléchome lierre terrestre	<i>Glechoma hederacea</i>	LC	LC	-	-	-	-
Glycérie déclinée	<i>Glyceria declinata</i>	LC	LC	-	-	-	-
Glycérie flottante	<i>Glyceria fluitans</i>	LC	LC	-	-	-	-
Gouet d'Italie	<i>Arum italicum</i>	LC	LC	-	-	-	-
Gouet tacheté	<i>Arum maculatum</i>	LC	LC	-	-	-	-
Grande bardane	<i>Arctium lappa</i>	LC	LC	-	-	-	-
Grande chélidoine	<i>Chelidonium majus</i>	LC	LC	-	-	-	-
Grande prêlé	<i>Equisetum telmateia</i>	LC	LC	-	-	-	-
Grande rougette	<i>Euphorbia prostrata</i>	LC	-	-	-	-	-
Gratiolle officinale	<i>Gratiola officinalis</i>	LC	EN	Articles 2 et 3	-	Oui	-
Guimauve officinale	<i>Althaea officinalis</i>	LC	LC	-	-	-	-
Hélianthe tubéreux	<i>Helianthus tuberosus</i>	NA	-	-	-	-	-
Hélianthème des Apennins	<i>Helianthemum apenninum</i>	LC	LC	-	-	-	-
Hélianthème nummulaire	<i>Helianthemum nummularium</i>	LC	LC	-	-	-	-
Hélichryse stoechade	<i>Helichrysum stoechas</i>	LC	LC	-	-	-	-
Héliotrope d'Europe	<i>Heliotropium europaeum</i>	LC	LC	-	-	-	-
Hémérocalle fauve	<i>Hemerocallis fulva</i>	NA	-	-	-	-	-
Herbe Catois	<i>Prunella vulgaris</i>	LC	LC	-	-	-	-
Herbe musquée	<i>Adoxa moschatellina</i>	LC	LC	-	-	-	-
Herniaire glabre	<i>Herniaria glabra</i>	LC	LC	-	-	-	-
Herniaire hirsute	<i>Herniaria hirsuta</i>	LC	LC	-	-	-	-
Hêtre des forêts	<i>Fagus sylvatica</i>	LC	LC	-	-	-	-
Himantoglosse bouc	<i>Himantoglossum hircinum</i>	LC	LC	-	-	-	-
Himantoglosse de Robert	<i>Himantoglossum robertianum</i>	LC	LC	-	-	-	-
Hippocrépide chevelue	<i>Hippocrepis comosa</i>	LC	LC	-	-	-	-
Hippocrépide faux baguenaudier	<i>Hippocrepis emerus</i>	LC	LC	-	-	-	-
Holostée en ombelle	<i>Holosteum umbellatum</i>	LC	LC	-	-	-	-
Houblon lupulin	<i>Humulus lupulus</i>	LC	LC	-	-	-	-
Houlque laineuse	<i>Holcus lanatus</i>	LC	LC	-	-	-	-

Nom vernaculaire	Nom scientifique	LR nationale	LR régionale	Protection nationale	Protection régionale	Dét. Znieff	Commentaire
Houx commun	<i>Ilex aquifolium</i>	LC	LC	-	-	-	-
Hylotéléphium élevé	<i>Hylotelephium maximum</i>	LC	LC	-	-	-	-
Hylotéléphium téléphium	<i>Hylotelephium telephium</i>	LC	LC	-	-	-	-
If à baies	<i>Taxus baccata</i>	LC	LC	-	-	-	-
Impatiente à petites fleurs	<i>Impatiens parviflora</i>	NA	-	-	-	-	-
Impatiente de Balfour	<i>Impatiens balfourii</i>	NA	-	-	-	-	-
Inule conyze	<i>Inula conyzae</i>	LC	-	-	-	-	-
Inule des montagnes	<i>Inula montana</i>	LC	LC	-	-	-	-
Inule fétide	<i>Dittrichia graveolens</i>	LC	LC	-	-	-	-
Inule saulière	<i>Inula salicina</i>	LC	LC	-	-	-	-
Ipomée pourpre	<i>Ipomoea purpurea</i>	NA	-	-	-	-	-
Iris d'Allemagne	<i>Iris germanica</i>	LC	-	-	-	-	-
Iris faux acore	<i>Iris pseudacorus</i>	LC	LC	-	-	-	-
Iris fétide	<i>Iris foetidissima</i>	LC	LC	-	-	-	-
Isolépide sétacée	<i>Isolepis setacea</i>	LC	LC	-	-	-	-
Isopyre faux pigamon	<i>Isopyrum thalictroides</i>	LC	LC	-	-	-	-
lvraie multiflore	<i>Lolium multiflorum</i>	LC	NE	-	-	-	-
lvraie vivace	<i>Lolium perenne</i>	LC	LC	-	-	-	-
Jacobée à feuilles d'adonis	<i>Jacobaea adonidifolia</i>	LC	LC	-	-	-	-
Jacobée à feuilles de roquette	<i>Senecio sylvaticus</i>	LC	LC	-	-	-	-
Jacobée aquatique	<i>Jacobaea aquatica</i>	LC	LC	-	-	-	-
Jacobée commune	<i>Jacobaea vulgaris</i>	LC	LC	-	-	-	-
Jasione des montagnes	<i>Jasione montana</i>	LC	LC	-	-	-	-
Jonc à fleurs aiguës	<i>Juncus acutiflorus</i>	LC	LC	-	-	-	-
Jonc aggloméré	<i>Juncus conglomeratus</i>	LC	LC	-	-	-	-
Jonc comprimé	<i>Juncus compressus</i>	LC	LC	-	-	-	-
Jonc des crapauds	<i>Juncus bufonius</i>	LC	LC	-	-	-	-
Jonc épars	<i>Juncus effusus</i>	DD	LC	-	-	-	-
Jonc glauque	<i>Juncus inflexus</i>	LC	LC	-	-	-	-
Jonc ténu	<i>Juncus tenuis</i>	DD	-	-	-	-	-
Joubarbe des toits	<i>Sempervivum tectorum</i>	LC	LC	-	-	-	-
Ketmie de Syrie	<i>Hibiscus syriacus</i>	NA	-	-	-	-	-
Kickxie bâtarde	<i>Kickxia spuria</i>	LC	LC	-	-	-	-
Kickxie élatine	<i>Kickxia elatine</i>	LC	LC	-	-	-	-
Knautie des champs	<i>Knautia arvensis</i>	LC	LC	-	-	-	-
Laïche à épis pendants	<i>Carex pendula</i>	LC	LC	-	-	-	-
Laïche aiguë	<i>Carex acuta</i>	LC	LC	-	-	-	-
Laïche caryophyllée	<i>Carex caryophyllaea</i>	LC	LC	-	-	-	-
Laïche cuivrée	<i>Carex otrubae</i>	LC	-	-	-	-	-
Laïche cuivrée	<i>Carex vulpina</i>	LC	-	-	-	-	-

Nom vernaculaire	Nom scientifique	LR nationale	LR régionale	Protection nationale	Protection régionale	Dét. Znieff	Commentaire
Laïche de Lachenal	<i>Carex leporina</i>	LC	LC	-	-	-	-
Laïche de Leers	<i>Carex leersii</i>	LC	-	-	-	-	-
Laïche de Paira	<i>Carex pairae</i>	LC	LC	-	-	-	-
Laïche des marais	<i>Carex acutiformis</i>	LC	LC	-	-	-	-
Laïche des rives	<i>Carex riparia</i>	LC	LC	-	-	-	-
Laïche distique	<i>Carex disticha</i>	LC	LC	-	-	-	-
Laïche écartée	<i>Carex divulsa</i>	LC	LC	-	-	-	-
Laïche en épi	<i>Carex spicata</i>	LC	LC	-	-	-	-
Laïche espacée	<i>Carex remota</i>	LC	LC	-	-	-	-
Laïche faux souchet	<i>Carex pseudocyperus</i>	LC	LC	-	-	-	-
Laïche glauque	<i>Carex flacca</i>	LC	LC	-	-	-	-
Laïche hérissée	<i>Carex hirta</i>	LC	LC	-	-	-	-
Laïche pâissante	<i>Carex pallescens</i>	LC	LC	-	-	-	-
Laïche raide	<i>Carex elata</i>	LC	LC	-	-	-	-
Laïche vésiculeuse	<i>Carex vesicaria</i>	LC	LC	-	-	-	-
Laiteron épineux	<i>Sonchus asper</i>	LC	LC	-	-	-	-
Laiteron potager	<i>Sonchus oleraceus</i>	LC	LC	-	-	-	-
Laitue des murs	<i>Lactuca muralis</i>	LC	LC	-	-	-	-
Laitue scariote	<i>Lactuca serriola</i>	LC	LC	-	-	-	-
Laitue vireuse	<i>Lactuca virosa</i>	LC	LC	-	-	-	-
Laitue vivace	<i>Lactuca perennis</i>	LC	LC	-	-	-	-
Lamier blanc	<i>Lamium album</i>	LC	LC	-	-	-	-
Lamier embrassant	<i>Lamium amplexicaule</i>	LC	LC	-	-	-	-
Lamier hybride	<i>Lamium hybridum</i>	LC	LC	-	-	-	-
Lamier jaune	<i>Lamium galeobdolon</i>	LC	LC	-	-	-	-
Lamier maculé	<i>Lamium maculatum</i>	LC	LC	-	-	-	-
Lamier pourpre	<i>Lamium purpureum</i>	LC	LC	-	-	-	-
Lampsane commune	<i>Lapsana communis</i>	LC	LC	-	-	-	-
Laurier noble	<i>Laurus nobilis</i>	LC	NE	-	-	-	-
Leersie faux riz	<i>Leersia oryzoides</i>	LC	LC	-	-	-	-
Légousie miroir-de-Vénus	<i>Legousia speculum-veneris</i>	LC	LC	-	-	-	-
Lentille d'eau équatoriale	<i>Lemna minor</i>	LC	-	-	-	-	-
Lierre grimpant	<i>Hedera helix</i>	LC	LC	-	-	-	-
Lilas commun	<i>Syringa vulgaris</i>	NA	-	-	-	-	-
Linaire commune	<i>Linaria vulgaris</i>	LC	LC	-	-	-	-
Linaire rampante	<i>Linaria repens</i>	LC	LC	-	-	-	-
Linaire simple	<i>Linaria simplex</i>	LC	LC	-	-	-	-
Liondent d'automne	<i>Scorzoneroïdes autumnalis</i>	LC	LC	-	-	-	-
Liondent hispide	<i>Leontodon hispidus</i>	LC	LC	-	-	-	-
Lipandra polysperme	<i>Lipandra polysperma</i>	LC	-	-	-	-	-
Liseron des champs	<i>Convolvulus arvensis</i>	LC	LC	-	-	-	-

Nom vernaculaire	Nom scientifique	LR nationale	LR régionale	Protection nationale	Protection régionale	Dét. Znieff	Commentaire
Liseron des haies	<i>Convolvulus sepium</i>	LC	-	-	-	-	-
Liseron des monts Cantabriques	<i>Convolvulus cantabrica</i>	LC	LC	-	-	Oui	-
Lobulaire maritime	<i>Lobularia maritima</i>	LC	-	-	-	-	-
Logfie minime	<i>Logfia minima</i>	LC	-	-	-	Oui	-
Lotier corniculé	<i>Lotus corniculatus</i>	LC	LC	-	-	-	-
Lotier pédonculé	<i>Lotus pedunculatus</i>	LC	LC	-	-	-	-
Lotier ténu	<i>Lotus tenuis</i>	LC	-	-	-	-	-
Ludwigie des marais	<i>Ludwigia palustris</i>	LC	NT	-	Article 1	Oui	-
Lunaire annuelle	<i>Lunaria annua</i>	LC	-	-	-	-	-
Luzerne cultivée	<i>Medicago sativa</i>	LC	LC	-	-	-	-
Luzerne d'Arabie	<i>Medicago arabica</i>	LC	LC	-	-	-	-
Luzerne lupuline	<i>Medicago lupulina</i>	LC	LC	-	-	-	-
Luzerne naine	<i>Medicago minima</i>	LC	LC	-	-	-	-
Luzerne orbiculaire	<i>Medicago orbicularis</i>	LC	LC	-	-	-	-
Luzerne polymorphe	<i>Medicago polymorpha</i>	LC	LC	-	-	-	-
Luzerne rigide	<i>Medicago rigidula</i>	LC	LC	-	-	-	-
Luzule de Forster	<i>Luzula forsteri</i>	LC	LC	-	-	-	-
Luzule des forêts	<i>Luzula sylvatica</i>	LC	LC	-	-	-	-
Luzule poilue	<i>Luzula pilosa</i>	LC	LC	-	-	-	-
Lycophe d'Europe	<i>Lycopus europaeus</i>	LC	LC	-	-	-	-
Lycopside des champs	<i>Lycopsis arvensis</i>	LC	LC	-	-	-	-
Lysimaque bleue	<i>Lysimachia foemina</i>	LC	-	-	-	-	-
Lysimaque commune	<i>Lysimachia vulgaris</i>	LC	LC	-	-	-	-
Lysimaque des champs	<i>Lysimachia arvensis</i>	LC	LC	-	-	-	-
Lysimaque nummulaire	<i>Lysimachia nummularia</i>	LC	LC	-	-	-	-
Mahonia à feuilles de houx	<i>Berberis aquifolium</i>	NA	-	-	-	-	-
Maïs cultivé	<i>Zea mays</i>	NA	-	-	-	-	-
Marronnier d'Inde	<i>Aesculus hippocastanum</i>	NA	-	-	-	-	-
Massette à feuilles larges	<i>Typha latifolia</i>	LC	LC	-	-	-	-
Matricaire camomille	<i>Matricaria chamomilla</i>	LC	-	-	-	-	-
Matricaire discoïde	<i>Matricaria discoidea</i>	NA	-	-	-	-	-
Mauve alcée	<i>Malva alcea</i>	LC	-	-	-	-	-
Mauve musquée	<i>Malva moschata</i>	LC	LC	-	-	-	-
Mauve négligée	<i>Malva neglecta</i>	LC	LC	-	-	-	-
Mauve sylvestre	<i>Malva sylvestris</i>	LC	LC	-	-	-	-
Mélampyre des champs	<i>Melampyrum arvense</i>	LC	LC	-	-	-	-
Mélampyre des prés	<i>Melampyrum pratense</i>	LC	LC	-	-	-	-
Mélilot blanc	<i>Melilotus albus</i>	LC	LC	-	-	-	-
Mélilot officinal	<i>Melilotus officinalis</i>	LC	LC	-	-	-	-
Mélique ciliée	<i>Melica ciliata</i>	LC	LC	-	-	-	-

Nom vernaculaire	Nom scientifique	LR nationale	LR régionale	Protection nationale	Protection régionale	Dét. Znieff	Commentaire
Mélique uniflore	<i>Melica uniflora</i>	LC	LC	-	-	-	-
Mélisse officinale	<i>Melissa officinalis</i>	LC	-	-	-	-	-
Menthe à feuilles rondes	<i>Mentha suaveolens</i>	LC	LC	-	-	-	-
Menthe aquatique	<i>Mentha aquatica</i>	LC	LC	-	-	-	-
Menthe des champs	<i>Mentha arvensis</i>	LC	LC	-	-	-	-
Menthe pouliot	<i>Mentha pulegium</i>	LC	LC	-	-	-	-
Mercuriale annuelle	<i>Mercurialis annua</i>	LC	LC	-	-	-	-
Micocoulier de Provence	<i>Celtis australis</i>	LC	LC	-	-	-	-
Micropyre délicat	<i>Micropyrum tenellum</i>	LC	LC	-	-	-	-
Millepertuis à quatre ailes	<i>Hypericum tetrapterum</i>	LC	LC	-	-	-	-
Millepertuis calycinal	<i>Hypericum calycinum</i>	NA	-	-	-	-	-
Millepertuis couché	<i>Hypericum humifusum</i>	LC	LC	-	-	-	-
Millepertuis des montagnes	<i>Hypericum montanum</i>	LC	LC	-	-	-	-
Millepertuis élégant	<i>Hypericum pulchrum</i>	LC	LC	-	-	-	-
Millepertuis perforé	<i>Hypericum perforatum</i>	LC	LC	-	-	-	-
Minuartie à petites feuilles	<i>Sabulina tenuifolia</i>	-	-	-	-	-	-
Misopate rubicond	<i>Misopates orontium</i>	LC	LC	-	-	-	-
Moehringie trinervée	<i>Moehringia trinervia</i>	LC	LC	-	-	-	-
Molène à fleurs denses	<i>Verbascum densiflorum</i>	LC	LC	-	-	-	-
Molène bouillon-blanc	<i>Verbascum thapsus</i>	LC	LC	-	-	-	-
Molène fausse phlomide	<i>Verbascum phlomoides</i>	LC	LC	-	-	-	-
Molène lychnite	<i>Verbascum lychnitis</i>	LC	LC	-	-	-	-
Molène pulvérulente	<i>Verbascum pulverulentum</i>	LC	LC	-	-	-	-
Molinie bleue	<i>Molinia caerulea</i>	LC	LC	-	-	-	-
Molinie roseau	<i>Molinia arundinacea</i>	LC	-	-	-	-	-
Morelle douce-amère	<i>Solanum dulcamara</i>	LC	LC	-	-	-	-
Morelle noire	<i>Solanum nigrum</i>	LC	-	-	-	-	-
Moutarde blanche	<i>Sinapis alba</i>	LC	-	-	-	-	-
Moutarde des champs	<i>Sinapis arvensis</i>	LC	LC	-	-	-	-
Mufler à grandes fleurs	<i>Antirrhinum majus</i>	LC	-	-	-	-	-
Muguet de mai	<i>Convallaria majalis</i>	LC	LC	-	-	-	-
Mûrier	<i>Morus alba</i>	NA	-	-	-	-	-
Muscari chevelu	<i>Muscari comosum</i>	LC	LC	-	-	-	-
Muscari négligé	<i>Muscari neglectum</i>	LC	LC	-	-	-	-
Myosotis des champs	<i>Myosotis arvensis</i>	LC	LC	-	-	-	-
Myosotis faux scorpion	<i>Myosotis scorpioides</i>	LC	LC	-	-	-	-
Myosotis très rameux	<i>Myosotis ramosissima</i>	LC	LC	-	-	-	-
Myosoton aquatique	<i>Stellaria aquatica</i>	-	-	-	-	-	-
Myriophylle en épi	<i>Myriophyllum spicatum</i>	LC	LC	-	-	-	-
Nénuphar jaune	<i>Nuphar lutea</i>	LC	LC	-	-	-	-
Nerprun purgatif	<i>Rhamnus cathartica</i>	LC	LC	-	-	-	-

Nom vernaculaire	Nom scientifique	LR nationale	LR régionale	Protection nationale	Protection régionale	Dét. Znieff	Commentaire
Nielle des blés	<i>Agrostemma githago</i>	LC	LC	-	-	-	-
Nigelle de Damas	<i>Nigella damascena</i>	LC	LC	-	-	-	-
Noisetier commun	<i>Corylus avellana</i>	LC	LC	-	-	-	-
Noyer royal	<i>Juglans regia</i>	NA	-	-	-	-	-
Odontite printanier	<i>Odontites vernus</i>	LC	LC	-	-	-	-
Œnanthe à feuilles de silaüs	<i>Oenanthe fistulosa</i>	LC	EN	-	Article 1	Oui	-
Œnanthe à feuilles de silaüs	<i>Oenanthe silaifolia</i>	LC	EN	-	Article 1	Oui	-
Ombilic rupestre	<i>Umbilicus rupestris</i>	LC	LC	-	-	-	-
Onagre à fruits denses	<i>Oenothera pycnocarpa</i>	NA	-	-	-	-	-
Onagre à sépales rouges	<i>Oenothera glazioviana</i>	NA	-	-	-	-	-
Onagre bisannuelle	<i>Oenothera biennis</i>	NA	-	-	-	-	-
Onagre d'Erstein	<i>Oenothera ersteinensis</i>	NA	-	-	-	-	-
Onoporde acanthe	<i>Onopordum acanthium</i>	LC	LC	-	-	-	-
Ophrys abeille	<i>Ophrys apifera</i>	LC	LC	-	-	-	-
Oponce couché	<i>Opuntia humifusa</i>	NA	-	-	-	-	-
Orchis de Provence	<i>Orchis provincialis</i>	LC	LC	Article 1	-	Oui	-
Orchis singe	<i>Orchis simia</i>	LC	LC	-	-	-	-
Oréosélin noir	<i>Oreoselinum nigrum</i>	LC	LC	-	-	-	-
Orge commune	<i>Hordeum vulgare</i>	NA	-	-	-	-	-
Orge sauvage	<i>Hordeum murinum</i>	LC	LC	-	-	-	-
Origan commun	<i>Origanum vulgare</i>	LC	LC	-	-	-	-
Orlaya à grandes fleurs	<i>Orlaya grandiflora</i>	LC	LC	-	-	Oui	-
Orme lisse	<i>Ulmus laevis</i>	LC	LC	-	-	OUI	-
Orme mineur	<i>Ulmus minor</i>	LC	LC	-	-	-	-
Orne	<i>Fraxinus ornus</i>	LC	LC	-	-	-	-
Ornithope délicat	<i>Ornithopus perpusillus</i>	LC	LC	-	-	-	-
Orobanche blanche	<i>Orobanche alba</i>	LC	LC	-	-	-	-
Orobanche du genêt	<i>Orobanche rapum-genistae</i>	LC	LC	-	-	-	-
Orobanche du lierre	<i>Orobanche hederæ</i>	LC	LC	-	-	-	-
Orobanche œillet	<i>Orobanche caryophyllacea</i>	LC	LC	-	-	-	-
Orpin à six angles	<i>Sedum sexangulare</i>	LC	LC	-	-	-	-
Orpin âcre	<i>Sedum acre</i>	LC	LC	-	-	-	-
Orpin blanc	<i>Sedum album</i>	LC	LC	-	-	-	-
Orpin pourpier	<i>Sedum cepaea</i>	LC	LC	-	-	-	-
Orpin réfléchi	<i>Petrosedum rupestre</i>	-	-	-	-	-	-
Orpin rougi	<i>Sedum rubens</i>	LC	LC	-	-	-	-
Ortie dioïque	<i>Urtica dioica</i>	LC	LC	-	-	-	-
Oxalide à feuilles larges	<i>Oxalis latifolia</i>	NA	-	-	-	-	-
Oxalide de Dillenius	<i>Oxalis dillenii</i>	NA	-	-	-	-	-
Oxalide droit	<i>Oxalis stricta</i>	NA	-	-	-	-	-

Nom vernaculaire	Nom scientifique	LR nationale	LR régionale	Protection nationale	Protection régionale	Dét. Znieff	Commentaire
Panais cultivé	<i>Pastinaca sativa</i>	LC	LC	-	-	-	-
Panic à fleurs dichotomes	<i>Panicum dichotomiflorum</i>	NA	-	-	-	-	-
Panic capillaire	<i>Panicum capillare</i>	NA	-	-	-	-	-
Panic millet	<i>Panicum miliaceum</i>	NA	-	-	-	-	-
Panicaut champêtre	<i>Eryngium campestre</i>	LC	LC	-	-	-	-
Pâquerette vivace	<i>Bellis perennis</i>	LC	LC	-	-	-	-
Pariétaire de Judée	<i>Parietaria judaica</i>	LC	LC	-	-	-	-
Pariétaire officinale	<i>Parietaria officinalis</i>	LC	LC	-	-	-	-
Passerage à feuilles de graminée	<i>Lepidium graminifolium</i>	LC	LC	-	-	-	-
Passerage champêtre	<i>Lepidium campestre</i>	LC	LC	-	-	-	-
Passerage de Virginie	<i>Lepidium virginicum</i>	NA	-	-	-	-	-
Passerage didyme	<i>Lepidium didymum</i>	NA	-	-	-	-	-
Passerage drave	<i>Lepidium draba</i>	LC	LC	-	-	-	-
Passerage hétérophylle	<i>Lepidium heterophyllum</i>	LC	LC	-	-	-	-
Pastel des teinturiers	<i>Isatis tinctoria</i>	LC	LC	-	-	-	-
Patience à feuilles obtuses	<i>Rumex obtusifolius</i>	LC	LC	-	-	-	-
Patience à fleurs en thyrses	<i>Rumex thyrsoflorus</i>	NA	-	-	-	-	-
Patience agglomérée	<i>Rumex conglomeratus</i>	LC	LC	-	-	-	-
Patience élégante	<i>Rumex pulcher</i>	LC	LC	-	-	-	-
Patience oseille	<i>Rumex acetosa</i>	LC	LC	-	-	-	-
Patience petite-oseille	<i>Rumex acetosella</i>	LC	LC	-	-	-	-
Patience sanguine	<i>Rumex sanguineus</i>	LC	-	-	-	-	-
Pâturin annuel	<i>Poa annua</i>	LC	LC	-	-	-	-
Pâturin bulbeux	<i>Poa bulbosa</i>	LC	LC	-	-	-	-
Pâturin commun	<i>Poa trivialis</i>	LC	LC	-	-	-	-
Pâturin comprimé	<i>Poa compressa</i>	LC	LC	-	-	-	-
Pâturin des bois	<i>Poa nemoralis</i>	LC	LC	-	-	-	-
Pâturin des marais	<i>Poa palustris</i>	LC	NT	-	Article 1	Oui	-
Pâturin des prés	<i>Poa pratensis</i>	LC	LC	-	-	-	-
Paulownia tomenteux	<i>Paulownia tomentosa</i>	NA	-	-	-	-	-
Pavot de Californie	<i>Eschscholzia californica</i>	NA	-	-	-	-	-
Pêcher	<i>Prunus persica</i>	NA	-	-	-	-	-
Perce-neige	<i>Galanthus nivalis</i>	LC	LC	-	-	-	-
Persicaire à feuilles de patience	<i>Persicaria lapathifolia</i>	LC	LC	-	-	-	-
Persicaire douce	<i>Persicaria dubia</i>	LC	LC	-	-	-	-
Persicaire maculée	<i>Persicaria maculosa</i>	LC	LC	-	-	-	-
Persicaire poivre-d'eau	<i>Persicaria hydropiper</i>	LC	LC	-	-	-	-
Pervenche difforme	<i>Vinca difformis</i>	LC	-	-	-	-	-
Pervenche élevée	<i>Vinca major</i>	LC	-	-	-	-	-
Pervenche mineure	<i>Vinca minor</i>	LC	LC	-	-	-	-

Nom vernaculaire	Nom scientifique	LR nationale	LR régionale	Protection nationale	Protection régionale	Dét. Znieff	Commentaire
Petite bardane	<i>Arctium minus</i>	LC	LC	-	-	-	-
Petite chénorrhine	<i>Chaenorhinum minus</i>	LC	LC	-	-	-	-
Petite sangisorbe	<i>Poterium sanguisorba</i>	LC	LC	-	-	-	-
Pérorrhagie prolifère	<i>Petrorhagia prolifera</i>	LC	LC	-	-	-	-
Pérorrhagie saxifrage	<i>Petrorhagia saxifraga</i>	LC	LC	-	-	-	-
Peuplier blanc	<i>Populus alba</i>	LC	LC	-	-	-	-
Peuplier noir	<i>Populus nigra</i>	LC	LC	-	-	-	-
Peuplier tremble	<i>Populus tremula</i>	LC	LC	-	-	-	-
Phacélie à feuilles de tanaïs	<i>Phacelia tanacetifolia</i>	NA	-	-	-	-	-
Phalangère à fleurs de lis	<i>Anthericum liliago</i>	LC	LC	-	-	-	-
Phégoptéride commune	<i>Phegopteris connectilis</i>	LC	LC	-	-	Oui	-
Phragmite austral	<i>Phragmites australis</i>	LC	LC	-	-	-	-
Phytolaque d'Amérique	<i>Phytolacca americana</i>	NA	-	-	-	-	-
Picride fausse épervière	<i>Picris hieracioides</i>	LC	LC	-	-	-	-
Picride fausse vipérine	<i>Helminthotheca echinoides</i>	LC	LC	-	-	-	-
Pigamon jaune	<i>Thalictrum flavum</i>	LC	NT	-	-	-	-
Piloselle officinale	<i>Pilosella officinarum</i>	LC	-	-	-	-	-
Pin noir	<i>Pinus nigra</i>	LC	EN	-	-	-	-
Pin sylvestre	<i>Pinus sylvestris</i>	LC	LC	-	-	-	-
Pissenlit officinal	<i>Taraxacum officinale</i>	LC	-	-	-	-	-
Pistachier térébinthe	<i>Pistacia terebinthus</i>	LC	LC	-	-	-	-
Plantain corne-de-cerf	<i>Plantago coronopus</i>	LC	LC	-	-	-	-
Plantain des sables	<i>Plantago arenaria</i>	LC	-	-	-	-	-
Plantain élevé	<i>Plantago major</i>	LC	LC	-	-	-	-
Plantain lancéolé	<i>Plantago lanceolata</i>	LC	LC	-	-	-	-
Plantain moyen	<i>Plantago media</i>	LC	LC	-	-	-	-
Plantain toujours vert	<i>Plantago sempervirens</i>	LC	LC	-	-	-	-
Plantain-d'eau à feuilles lancéolées	<i>Alisma lanceolatum</i>	LC	LC	-	-	-	-
Plantain-d'eau commun	<i>Alisma plantago-aquatica</i>	LC	LC	-	-	-	-
Platane d'Orient	<i>Platanus orientalis</i>	NA	-	-	-	-	-
Polycarpon à quatre feuilles	<i>Polycarpon tetraphyllum</i>	LC	LC	-	-	-	-
Polypode commun	<i>Polypodium vulgare</i>	LC	LC	-	-	-	-
Polypode intermédiaire	<i>Polypodium interjectum</i>	LC	LC	-	-	-	-
Polystic à aiguillons	<i>Polystichum aculeatum</i>	LC	LC	-	-	-	-
Polystic à soies	<i>Polystichum setiferum</i>	LC	LC	-	-	-	-
Pommier nain	<i>Malus domestica</i>	NA	-	-	-	-	-
Pommier sylvestre	<i>Malus sylvestris</i>	LC	LC	-	-	-	-
Porcelle enracinée	<i>Hypochaeris radicata</i>	LC	LC	-	-	-	-
Porcelle glabre	<i>Hypochaeris glabra</i>	LC	LC	-	-	-	-
Potamot crépu	<i>Potamogeton crispus</i>	LC	LC	-	-	-	-

Nom vernaculaire	Nom scientifique	LR nationale	LR régionale	Protection nationale	Protection régionale	Dét. Znieff	Commentaire
Potamot nageant	<i>Potamogeton natans</i>	LC	LC	-	-	-	-
Potamot noueux	<i>Potamogeton nodosus</i>	DD	LC	-	-	-	-
Potamot perfolié	<i>Potamogeton perfoliatus</i>	LC	LC	-	-	-	-
Potentille des Indes	<i>Potentilla indica</i>	NA	-	-	-	-	-
Potentille dressée	<i>Potentilla erecta</i>	LC	LC	-	-	-	-
Potentille droite	<i>Potentilla recta</i>	LC	LC	-	-	-	-
Potentille négligée	<i>Potentilla neglecta</i>	LC	DD	-	-	-	-
Potentille printanière	<i>Potentilla verna</i>	LC	-	-	-	-	-
Potentille rampante	<i>Potentilla reptans</i>	LC	LC	-	-	-	-
Potentille stérile	<i>Potentilla sterilis</i>	LC	LC	-	-	-	-
Pourpier potager	<i>Portulaca oleracea</i>	LC	LC	-	-	-	-
Prêle des champs	<i>Equisetum arvense</i>	LC	LC	-	-	-	-
Prêle d'hiver	<i>Equisetum hyemale</i>	LC	LC	-	-	Oui	-
Primevère commune	<i>Primula vulgaris</i>	LC	LC	-	-	-	-
Primevère vraie	<i>Primula veris</i>	LC	LC	-	-	-	-
Prunier à grappes	<i>Prunus padus</i>	LC	LC	-	-	-	-
Prunier abricotier	<i>Prunus armeniaca</i>	NA	-	-	-	-	-
Prunier domestique	<i>Prunus domestica</i>	NA	-	-	-	-	-
Prunier épineux	<i>Prunus spinosa</i>	LC	LC	-	-	-	-
Prunier laurier-cerise	<i>Prunus laurocerasus</i>	NA	-	-	-	-	-
Prunier mahaleb	<i>Prunus mahaleb</i>	LC	LC	-	-	-	-
Prunier merisier	<i>Prunus avium</i>	LC	LC	-	-	-	-
Prunier myrobolan	<i>Prunus cerasifera</i>	NA	-	-	-	-	-
Ptérédion aigle	<i>Pteridium aquilinum</i>	LC	LC	-	-	-	-
Pulicaire dysentérique	<i>Pulicaria dysenterica</i>	LC	LC	-	-	-	-
Pulmonaire à feuilles longues	<i>Pulmonaria longifolia</i>	LC	LC	-	-	-	-
Pulmonaire affine	<i>Pulmonaria affinis</i>	LC	LC	-	-	-	-
Pulmonaire des montagnes	<i>Pulmonaria montana</i>	LC	LC	-	-	-	-
Radis ravenelle	<i>Raphanus raphanistrum</i>	LC	LC	-	-	-	-
Raiponce en épi	<i>Phyteuma spicatum</i>	LC	LC	-	-	-	-
Reichardie fausse picride	<i>Reichardia picroides</i>	LC	LC	-	-	-	-
Reine-des-prés	<i>Filipendula ulmaria</i>	LC	LC	-	-	-	-
Renoncule âcre	<i>Ranunculus acris</i>	LC	LC	-	-	-	-
Renoncule aquatique	<i>Ranunculus aquatilis</i>	LC	LC	-	-	-	-
Renoncule aquatique	<i>Ranunculus peltatus</i>	LC	LC	-	-	-	-
Renoncule bulbeuse	<i>Ranunculus bulbosus</i>	LC	LC	-	-	-	-
Renoncule de Montpellier	<i>Ranunculus montpelicius</i>	LC	LC	-	-	Oui	-
Renoncule de Sardaigne	<i>Ranunculus sardous</i>	LC	LC	-	-	-	-
Renoncule des champs	<i>Ranunculus arvensis</i>	LC	LC	-	-	-	-
Renoncule des marais	<i>Ranunculus paludosus</i>	LC	LC	-	-	Oui	-

Nom vernaculaire	Nom scientifique	LR nationale	LR régionale	Protection nationale	Protection régionale	Dét. Znieff	Commentaire
Renoncule flammette	<i>Ranunculus flammula</i>	LC	LC	-	-	-	-
Renoncule rampante	<i>Ranunculus repens</i>	LC	LC	-	-	-	-
Renouée de Sakhaline	<i>Reynoutria sachalinensis</i>	NA	-	-	-	-	-
Renouée des oiseaux	<i>Polygonum aviculare</i>	LC	LC	-	-	-	-
Renouée du Japon	<i>Reynoutria japonica</i>	NA	NA	-	-	-	EEE
Réséda jaunâtre	<i>Reseda luteola</i>	LC	LC	-	-	-	-
Réséda jaune	<i>Reseda lutea</i>	LC	LC	-	-	-	-
Réséda raiponce	<i>Reseda phyteuma</i>	LC	LC	-	-	-	-
Rhinanthe mineur	<i>Rhinanthus minor</i>	LC	LC	-	-	-	-
Robinier faux-acacia	<i>Robinia pseudoacacia</i>	NA	NA	-	-	-	EEE
Roémérie argémone	<i>Roemeria argemone</i>	LC	LC	-	-	-	-
Ronce à feuilles d'Orme	<i>Rubus ulmifolius</i>	LC	LC	-	-	-	-
Ronce bleue	<i>Rubus caesius</i>	LC	LC	-	-	-	-
Ronce ligneuse	<i>Rubus fruticosus</i>	-	DD	-	-	-	-
Rorippe amphibie	<i>Rorippa amphibia</i>	LC	LC	-	-	-	-
Rorippe d'Autriche	<i>Rorippa austriaca</i>	NA	-	-	-	-	-
Rorippe des marais	<i>Rorippa palustris</i>	LC	LC	-	-	-	-
Rorippe des Pyrénées	<i>Rorippa pyrenaica</i>	LC	LC	-	-	-	-
Rorippe sylvestre	<i>Rorippa sylvestris</i>	LC	LC	-	-	-	-
Rose trémière	<i>Alcea rosea</i>	LC	-	-	-	-	-
Rosier à petites fleurs	<i>Rosa micrantha</i>	-	LC	-	-	-	-
Rosier agreste	<i>Rosa agrestis</i>	LC	LC	-	-	-	-
Rosier corymbifère	<i>Rosa corymbifera</i>	-	LC	-	-	-	-
Rosier des champs	<i>Rosa arvensis</i>	LC	LC	-	-	-	-
Rosier des halliers	<i>Rosa dumalis</i>	-	-	-	-	-	-
Rosier glauque	<i>Rosa caesia</i>	-	DD	-	-	-	-
Rosier squarreux	<i>Rosa squarrosa</i>	-	LC	-	-	-	-
Rostraire à crête	<i>Rostraria cristata</i>	LC	LC	-	-	-	-
Rubanier dressé	<i>Sparganium erectum</i>	LC	LC	-	-	-	-
Rumex crépu	<i>Rumex crispus</i>	LC	LC	-	-	-	-
Sabline à feuilles de serpolet	<i>Arenaria serpyllifolia</i>	LC	LC	-	-	-	-
Sabline à rameaux grêles	<i>Arenaria leptoclados</i>	LC	-	-	-	-	-
Sagine apétale	<i>Sagina apetala</i>	LC	LC	-	-	-	-
Sagine couchée	<i>Sagina procumbens</i>	LC	LC	-	-	-	-
Sagittaire à feuilles en flèche	<i>Sagittaria sagittifolia</i>	LC	LC	-	-	-	-
Salicaire commune	<i>Lythrum salicaria</i>	LC	LC	-	-	-	-
Salsifis des prés	<i>Tragopogon pratensis</i>	LC	LC	-	-	-	-
Salsifis douteux	<i>Tragopogon dubius</i>	LC	LC	-	-	-	-
Saponaire faux basilic	<i>Saponaria ocymoides</i>	LC	LC	-	-	-	-
Saponaire officinale	<i>Saponaria officinalis</i>	LC	LC	-	-	-	-

Nom vernaculaire	Nom scientifique	LR nationale	LR régionale	Protection nationale	Protection régionale	Dét. Znieff	Commentaire
Sauge des prés	<i>Salvia pratensis</i>	LC	LC	-	-	-	-
Saule gris cendré foncé	<i>Salix atrocinerea</i>	LC	LC	-	-	-	-
Saule à oreillettes	<i>Salix aurita</i>	LC	LC	-	-	-	-
Saule blanc	<i>Salix alba</i>	LC	LC	-	-	-	-
Saule cendré	<i>Salix cinerea</i>	LC	LC	-	-	-	-
Saule des vanniers	<i>Salix viminalis</i>	LC	LC	-	-	-	-
Saule marsault	<i>Salix caprea</i>	LC	LC	-	-	-	-
Saule pourpre	<i>Salix purpurea</i>	LC	LC	-	-	-	-
Saxifrage à trois doigts	<i>Saxifraga tridactylites</i>	LC	LC	-	-	-	-
Saxifrage granulée	<i>Saxifraga granulata</i>	LC	LC	-	-	-	-
Scabieuse colombarie	<i>Scabiosa columbaria</i>	LC	LC	-	-	-	-
Scabieuse pourpre noir	<i>Scabiosa atropurpurea</i>	LC	LC	-	-	-	-
Scandix peigne-de-Vénus	<i>Scandix pecten-veneris</i>	LC	LC	-	-	-	-
Sceau-de-Salomon multiflore	<i>Polygonatum multiflorum</i>	LC	LC	-	-	-	-
Sceau-de-Salomon odorant	<i>Polygonatum odoratum</i>	LC	LC	-	-	-	-
Schédonore des prés	<i>Schedonorus pratensis</i>	LC	-	-	-	-	-
Schédonore géant	<i>Schedonorus giganteus</i>	LC	-	-	-	-	-
Schédonore roseau	<i>Schedonorus arundinaceus</i>	LC	-	-	-	-	-
Scille à deux feuilles	<i>Scilla bifolia</i>	LC	LC	-	-	-	-
Scille d'automne	<i>Prospero autumnale</i>	LC	LC	-	-	-	-
Scirpe des forêts	<i>Scirpus sylvaticus</i>	LC	LC	-	-	-	-
Scléranthe annuel	<i>Scleranthus annuus</i>	LC	LC	-	-	-	-
Scléranthe vivace	<i>Scleranthus perennis</i>	LC	LC	-	-	-	-
Scolyme d'Espagne	<i>Scolymus hispanicus</i>	LC	NE	-	-	-	-
Scorsonère humble	<i>Scorzonera humilis</i>	LC	LC	-	-	-	-
Scrofulaire auriculée	<i>Scrophularia auriculata</i>	LC	LC	-	-	-	-
Scrofulaire des chiens	<i>Scrophularia canina</i>	LC	LC	-	-	-	-
Scrofulaire noueuse	<i>Scrophularia nodosa</i>	LC	LC	-	-	-	-
Scutellaire à casque	<i>Scutellaria galericulata</i>	LC	LC	-	-	-	-
Seigle commun	<i>Secale cereale</i>	NA	-	-	-	-	-
Séneçon commun	<i>Senecio vulgaris</i>	LC	LC	-	-	-	-
Séneçon du Cap	<i>Senecio inaequidens</i>	NA	NA	-	-	-	EEE
Séneçon visqueux	<i>Senecio viscosus</i>	LC	LC	-	-	-	-
Seringat couronné	<i>Philadelphus coronarius</i>	NA	-	-	-	-	-
Serratule des teinturiers	<i>Serratula tinctoria</i>	LC	LC	-	-	-	-
Sétaire naine	<i>Setaria pumila</i>	LC	LC	-	-	-	-
Sétaire verticillée	<i>Setaria verticillata</i>	LC	LC	-	-	-	-
Shérardie des champs	<i>Sherardia arvensis</i>	LC	LC	-	-	-	-
Silaüs des prés	<i>Silaum silaus</i>	LC	LC	-	-	-	-
Silène à feuilles larges	<i>Silene latifolia</i>	LC	LC	-	-	-	-

Nom vernaculaire	Nom scientifique	LR nationale	LR régionale	Protection nationale	Protection régionale	Dét. Znieff	Commentaire
Silène armérie	<i>Atocion armeria</i>	LC	-	-	-	-	-
Silène commun	<i>Silene vulgaris</i>	LC	LC	-	-	-	-
Silène de France	<i>Silene gallica</i>	LC	LC	-	-	-	-
Silène d'Italie	<i>Silene italica</i>	LC	LC	-	-	-	-
Silène nocturne	<i>Silene nocturna</i>	LC	LC	-	-	-	-
Silène penché	<i>Silene nutans</i>	LC	LC	-	-	-	-
Silybe de Marie	<i>Silybum marianum</i>	LC	LC	-	-	-	-
Sisymbre officinal	<i>Sisymbrium officinale</i>	LC	LC	-	-	-	-
Solidage verge-d'or	<i>Solidago virgaurea</i>	LC	LC	-	-	-	-
Sorbier des oiseleurs	<i>Sorbus aucuparia</i>	LC	LC	-	-	-	-
Sorgho d'Alep	<i>Sorghum halepense</i>	NA	-	-	-	-	-
Souchet brun	<i>Cyperus fuscus</i>	LC	LC	-	-	-	-
Souchet vigoureux	<i>Cyperus eragrostis</i>	NA	-	-	-	-	-
Spargoute de Morison	<i>Spergula morisonii</i>	LC	LC	-	-	Oui	-
Spargoute des champs	<i>Spergula arvensis</i>	LC	LC	-	-	-	-
Spartier jonc	<i>Spartium junceum</i>	LC	LC	-	-	-	-
Spergulaire rouge	<i>Spergularia rubra</i>	-	LC	-	-	-	-
Spirodèle à racines nombreuses	<i>Spirodela polyrhiza</i>	LC	LC	-	-	-	-
Sporobole à fleurs vaginées	<i>Sporobolus vaginiflorus</i>	NA	-	-	-	-	-
Sporobole des Indes	<i>Sporobolus indicus</i>	LC	-	-	-	-	-
Stellaire graminée	<i>Stellaria graminea</i>	LC	LC	-	-	-	-
Stellaire holostée	<i>Rabelera holostea</i>	LC	LC	-	-	-	-
Stellaire intermédiaire	<i>Stellaria media</i>	LC	LC	-	-	-	-
Stuckénie pectinée	<i>Stuckenia pectinata</i>	LC	-	-	-	-	-
Succise des prés	<i>Succisa pratensis</i>	LC	LC	-	-	-	-
Suède maritime	<i>Suaeda maritima</i>	LC	-	-	-	-	-
Sumac vinaigrier	<i>Rhus typhina</i>	NA	-	-	-	-	-
Sureau noir	<i>Sambucus nigra</i>	LC	LC	-	-	-	-
Sureau yèble	<i>Sambucus ebulus</i>	LC	LC	-	-	-	-
Tabouret des champs	<i>Thlaspi arvense</i>	LC	LC	-	-	-	-
Tanaisie commune	<i>Tanacetum vulgare</i>	LC	LC	-	-	-	-
Tanaisie en corymbe	<i>Tanacetum corymbosum</i>	LC	LC	-	-	-	-
Tanaisie matricaire	<i>Tanacetum parthenium</i>	LC	LC	-	-	-	-
Téedalie à tiges nues	<i>Teesdalia nudicaulis</i>	LC	LC	-	-	-	-
Tête d'or	<i>Solidago canadensis</i>	NA	-	-	-	-	-
Tête d'or	<i>Solidago gigantea</i>	NA	-	-	-	-	-
Thym commun	<i>Thymus vulgaris</i>	LC	LC	-	-	-	-
Thym faux pouliot	<i>Thymus pulegioides</i>	LC	LC	-	-	-	-
Tilleul à grandes feuilles	<i>Tilia platyphyllos</i>	LC	LC	-	-	-	-
Tilleul cordé	<i>Tilia cordata</i>	LC	LC	-	-	-	-

Nom vernaculaire	Nom scientifique	LR nationale	LR régionale	Protection nationale	Protection régionale	Dét. Znieff	Commentaire
Tomate	<i>Solanum lycopersicum</i>	NA	-	-	-	-	-
Tordyle élevé	<i>Tordylium maximum</i>	LC	LC	-	-	-	-
Torilide des champs	<i>Torilis arvensis</i>	LC	LC	-	-	-	-
Torilide noueuse	<i>Torilis nodosa</i>	LC	LC	-	-	-	-
Tourette glabre	<i>Turritis glabra</i>	LC	LC	-	-	-	-
Trèfle champêtre	<i>Trifolium campestre</i>	LC	LC	-	-	-	-
Trèfle des champs	<i>Trifolium arvense</i>	LC	LC	-	-	-	-
Trèfle des forêts	<i>Trifolium sylvaticum</i>	LC	NT	-	-	Oui	-
Trèfle des prés	<i>Trifolium pratense</i>	LC	LC	-	-	-	-
Trèfle douteux	<i>Trifolium dubium</i>	LC	LC	-	-	-	-
Trèfle incarnat	<i>Trifolium incarnatum</i>	LC	LC	-	-	-	-
Trèfle jaunâtre	<i>Trifolium ochroleucon</i>	LC	LC	-	-	-	-
Trèfle oseille à fleurs jaunes	<i>Oxalis corniculata</i>	LC	-	-	-	-	-
Trèfle porte-fraise	<i>Trifolium fragiferum</i>	LC	LC	-	-	-	-
Trèfle rampant	<i>Trifolium repens</i>	LC	LC	-	-	-	-
Trèfle scabre	<i>Trifolium scabrum</i>	LC	LC	-	-	-	-
Trèfle souterrain	<i>Trifolium subterraneum</i>	LC	LC	-	-	-	-
Trèfle strié	<i>Trifolium striatum</i>	LC	LC	-	-	-	-
Tripleurosperme inodore	<i>Tripleurospermum inodorum</i>	LC	LC	-	-	-	-
Trisetè jaunissant	<i>Trisetum flavescens</i>	LC	LC	-	-	-	-
Trocdaride verticillée	<i>Trocdaris verticillatum</i>	LC	-	-	-	Oui	-
Troène commun	<i>Ligustrum vulgare</i>	LC	LC	-	-	-	-
Tubénaire tachetée	<i>Tuberaria guttata</i>	LC	LC	-	-	Oui	-
Tussilage pas-d'âne	<i>Tussilago farfara</i>	LC	LC	-	-	-	-
Utriculaire australe	<i>Utricularia neglecta</i>	LC	NT	-	-	-	-
Valériane officinale	<i>Valeriana officinalis</i>	LC	LC	-	-	-	-
Valérianelle potagère	<i>Valerianella locusta</i>	LC	LC	-	-	-	-
Vallisnérie spiralée	<i>Vallisneria spiralis</i>	LC	-	-	-	-	-
Vergerette annuelle	<i>Erigeron annuus</i>	NA	-	-	-	-	-
Vergerette du Canada	<i>Erigeron canadensis</i>	NA	-	-	-	-	-
Véronique à écus	<i>Veronica scutellata</i>	LC	LC	-	-	-	-
Véronique à feuilles de lierre	<i>Veronica hederifolia</i>	LC	LC	-	-	-	-
Véronique à feuilles de serpolet	<i>Veronica serpyllifolia</i>	DD	LC	-	-	-	-
Véronique beccabonga	<i>Veronica beccabunga</i>	LC	LC	-	-	-	-
Véronique de Perse	<i>Veronica persica</i>	NA	-	-	-	-	-
Véronique des champs	<i>Veronica arvensis</i>	LC	LC	-	-	-	-
Véronique des montagnes	<i>Veronica montana</i>	LC	LC	-	-	-	-
Véronique en chaîne	<i>Veronica catenata</i>	LC	-	-	-	Oui	-
Véronique mouron-d'eau	<i>Veronica anagallis-aquatica</i>	LC	LC	-	-	-	-
Véronique officinale	<i>Veronica officinalis</i>	LC	LC	-	-	-	-

Nom vernaculaire	Nom scientifique	LR nationale	LR régionale	Protection nationale	Protection régionale	Dét. Znieff	Commentaire
Véronique voyageuse	<i>Veronica peregrina</i>	NA	-	-	-	-	-
Verveine officinale	<i>Verbena officinalis</i>	LC	LC	-	-	-	-
Vesce à feuilles ténues	<i>Vicia tenuifolia</i>	LC	LC	-	-	-	-
Vesce à folioles étroites	<i>Vicia angustifolia</i>	LC	-	-	-	-	-
Vesce à fruits poilus	<i>Vicia dasycarpa</i>	LC	-	-	-	-	-
Vesce cracca	<i>Vicia cracca</i>	LC	LC	-	-	-	-
Vesce cultivée	<i>Vicia sativa</i>	NA	LC	-	-	-	-
Vesce des haies	<i>Vicia sepium</i>	LC	LC	-	-	-	-
Vesce des moissons	<i>Vicia segetalis</i>	LC	LC	-	-	-	-
Vesce fausse gesse	<i>Vicia lathyroides</i>	LC	LC	-	-	-	-
Vesce hérissée	<i>Ervilia hirsuta</i>	LC	-	-	-	-	-
Vesce velue	<i>Vicia villosa</i>	LC	-	-	-	-	-
Vigne	<i>Vitis vinifera</i>	LC	DD	-	-	-	Dét ZNIEFF si subsp. Sylvestris
Vigne-vierge commune	<i>Parthenocissus inserta</i>	NA	-	-	-	-	-
Violette de Reichenbach	<i>Viola reichenbachiana</i>	LC	LC	-	-	-	-
Violette de Rivinus	<i>Viola riviniana</i>	LC	LC	-	-	-	-
Violette des champs	<i>Viola arvensis</i>	LC	LC	-	-	-	-
Violette hérissée	<i>Viola hirta</i>	LC	LC	-	-	-	-
Violette odorante	<i>Viola odorata</i>	LC	LC	-	-	-	-
Violette suave	<i>Viola suavis</i>	LC	LC	-	-	-	-
Viorne lantane	<i>Viburnum lantana</i>	LC	LC	-	-	-	-
Viorne obier	<i>Viburnum opulus</i>	LC	LC	-	-	-	-
Viorne tin	<i>Viburnum tinus</i>	LC	LC	-	-	-	-
Vipérine commune	<i>Echium vulgare</i>	LC	LC	-	-	-	-
Vulpie ciliée	<i>Vulpia ciliata</i>	LC	LC	-	-	-	-
Vulpie queue-d'écureuil	<i>Vulpia bromoides</i>	LC	-	-	-	-	-
Vulpie queue-de-rat	<i>Vulpia myuros</i>	LC	LC	-	-	-	-
Vulpin des prés	<i>Alopecurus pratensis</i>	LC	LC	-	-	-	-
Vulpin genouillé	<i>Alopecurus geniculatus</i>	LC	LC	-	-	-	-
Ziziphora acinos	<i>Ziziphora acinos</i>	NA	-	-	-	-	-