

**Site classé**  
Patrimoine  
national



# *Cirque du Fer à Cheval et Fond de la Combe*

*Haute-Savoie*

**Date de l'arrêté : 29 décembre 1925**

**Commune concernée : Sixt-Fer-à-Cheval**

**Superficie : 3001,41 ha**

Le cirque du Fer à Cheval et le Fond de la Combe forment un hémicycle d'escarpements de 500 à 700 mètres de hauteur, encadré par les parois du Tenneverge et du Cheval Blanc. Les calcaires en bancs superposés, formant des a-pics, alternent avec des banquettes herbeuses formées sur des marnes ou des schistes. Le spectacle de la gigantesque muraille calcaire s'anime des chutes de 150 cascades officiellement répertoriées. De toutes parts, l'eau se jette dans le vide, rebondissant sur les ressauts ou tombant en chutes quasi verticales. Les falaises semblent caressées de chevelures argentées qui entourent le promeneur. Certaines ne surgissent qu'à mi-pente, résurgence d'une eau enfouie dans le calcaire et qui soudain rencontre une couche plus imperméable qui la reconduit à l'air libre. C'est le cas de la cascade de la Méridienne, qui doit son nom à son orientation : à midi le soleil éclaire la cavité d'où elle surgit. Les noms les plus divers se côtoient pour les plus connues : la Pierrette, l'une des plus hautes, se situe juste sous le sommet de la

Corne du Chamois. Elle est aussi appelée la Fontaine de l'Or, cet or mythique censé se trouver dans cette montagne et dont le guide Jacques Balmat, premier ascensionniste du Mont-Blanc, paiera de sa vie la recherche. Et puis la Lyre, Saint-Jacques, la Contrainte, la Massue...

Plus loin, le Fond de la Combe, également appelé le Bout du Monde, forme une gigantesque fontaine circulaire, haute de 800 mètres, où le Giffre prend naissance, au pied des glaciers du Ruan et du Prazon. Il y coule en "chenaux tressés", et c'est l'une des dernières rivières en France à présenter cet aspect, car sa partie supérieure n'a pas été aménagée : de nombreux bras d'eau se divisent, s'enchevêtrent, se croisent.

Mais les cascades ne sont pas le seul élément mouvant du paysage : en décembre 2002, puis au printemps et en août 2003, des éboulements et une énorme coulée de boue s'effondrent dans le site endommageant la seule route d'accès, heureusement sans causer de victimes.

### **Type d'intérêt**

Pittoresque

### **Tourisme**

Office du Tourisme de Sixt-Fer-à-Cheval. Tél. : 04 50 34 49 36

Maison de la Réserve naturelle de Sixt-Fer-à-Cheval. Tél. : 04 50 34 90 91

### **Accès**

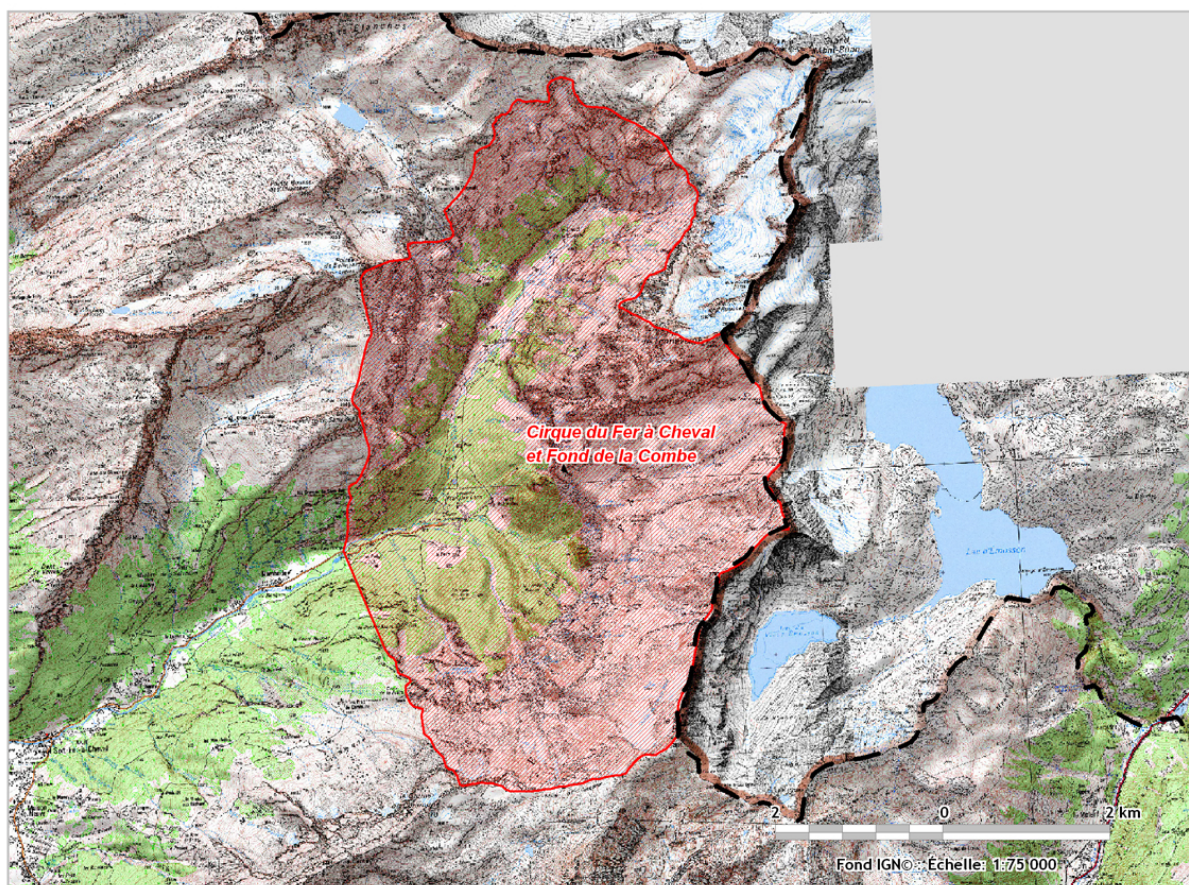
Parking obligatoire et payant en été à l'entrée du site, qui n'est accessible qu'à pied.

### **Autres informations**

Le site est inclus depuis 1977 dans le périmètre de la Réserve naturelle de Sixt-Passy.

Le site fait aussi depuis 2000 l'objet d'une Opération Grand Site, visant le label Grand Site de France aux côtés d'autres sites prestigieux comme le Mont-Saint-Michel, le Pont du Gard, le cirque de Gavarnie. 150 000 personnes environ l'ont visité en 2009, principalement concentrées sur juillet et août.

## Carte du site



Mise à jour : DREAL 2013

