

## 8.2 Autres annexes volontairement transmises par le maître d'ouvrage ou pétitionnaire

Veillez compléter le tableau ci-joint en indiquant les annexes jointes au présent formulaire d'évaluation, ainsi que les parties auxquelles elles se rattachent

Objet
- notice de présentation du projet

## 9. Engagement et signature

Je certifie sur l'honneur l'exactitude des renseignements ci-dessus



Fait à St PAUL en CHABLAIS

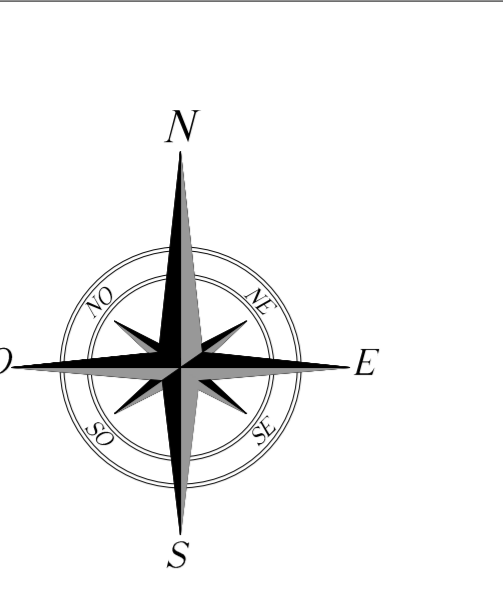
le, 05/02/2018

Signature

Pour le Maître d'ouvrage  
M. Gillet Maître d'œuvre

Insérez votre signature en cliquant sur le cadre ci-dessus

**GILLET TOPO & RESEAU**  
Hameau de Place  
74500 St PAUL en CHABLAIS  
Tél. 04 50 73 43 27 - Fax 04 50 73 39 64  
E-Mail : gillet.topo@wanadoo.fr



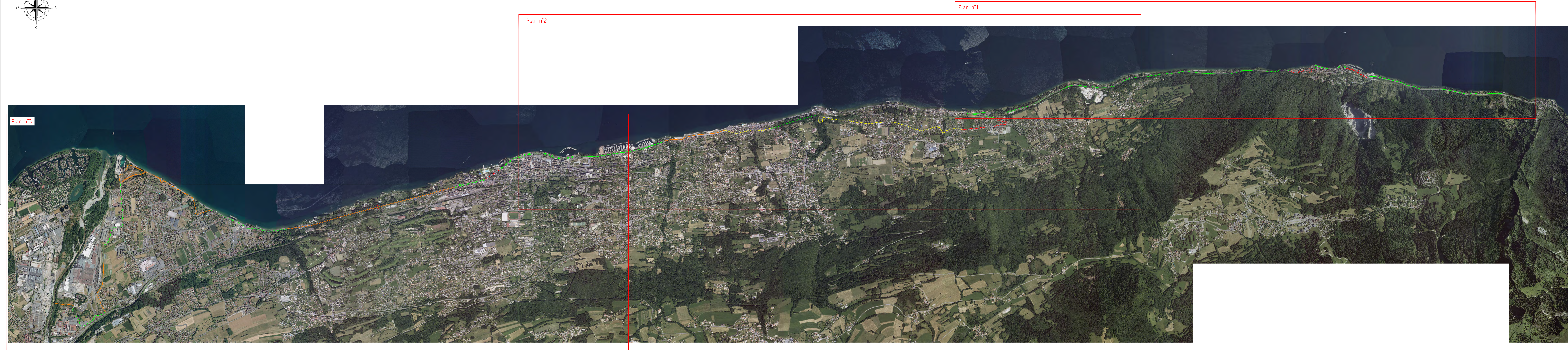
DEPARTEMENT DE LA HAUTE SAVOIE  
 COMMUNE DE  
**COMMUNAUTE DE COMMUNES  
 DU PAYS D'EVIAN ET VALLE ABONDANCE**  
 851 ave des Rives du Léman  
 74500 PUBLIER  
 Tél : 04 50 74 57 85 - Fax : 04 50 74 57 94  
**PLAN AVANT PROJET TRACE VIA-RHONA  
 LOCUM A PUBLIER  
 PLAN GENERAL**

Indice	Date	Nom	Echelle	Modifications
A	27/11/2017	NC	1/10000	1er Emission
B	20/12/2017	E. BOULON	1/10000	Modification du tracé

**LEGENDE PROJET :**

- Zone Hors Agglomération : Z'accroissements aménagés
- Zone Hors Agglomération : Z'accroissements aménagés
- Voie communale
- Zone En Agglomération : aménagement à charge de la commune
- Zone de fortes contraintes

Ce document, propriété du cabinet GTR, ne peut être utilisé, communiqué, diffusé ou reproduit, sans autorisation écrite.  
 Drapeau Cabanac (C) - Droit de cité réservés - Diffusion RG20 24 - Reproduction interdite.





# C.O.P.I.L 18/01/2018 et Conclusion



# La ViaRhôna, c'est...



Un itinéraire cyclable de 815 kilomètres  
du lac Léman à la mer Méditerranée  
le long du Rhône (560 km réalisés)

Trois Régions traversées, Auvergne Rhône-Alpes,  
Provence-Alpes Côte **d'Azur**  
et Languedoc-Roussillon Midi-Pyrénées

80% de **l'itinéraire réalisé** en Rhône-Alpes (450 km sur 557 km)  
46% en Provence-Alpes-**Côte d'Azur** (53 km sur 118 km)  
39% en Languedoc-Roussillon (57 km sur 144 km)

Deux arrivées à Port-Saint-Louis-du-Rhône  
et Sète

EuroVelo17 : une véloroute européenne  
avec la route du Rhône en Suisse  
(Andermatt-Genève)



# *la ViaRhôna, c'est... (2)*



*Le Rhône comme fil conducteur*

*Un produit touristique attractif en phase avec les attentes des clientèles (écotourisme, mobilités **douces**...)*

*Une diversité des pratiques de **l'itinérance douce** et une **accessibilité** pour tous : tourisme, loisir, utilitaire, sportif*

*Un outil de développement durable des territoires*

*La ViaRhôna conjugue attractivité internationale et développement local*

*3 régions, 22 **maîtres d'ouvrage**, 3 CRT, 12 organismes départementaux de tourisme, 43 offices de tourisme*

# le marché national du tourisme à vélo



le tourisme à vélo génère 2 milliards **d'euros** dans **l'économie** nationale

16 500 emplois

2ème destination mondiale

1/3 des touristes à vélo en Europe

un marché en pleine expansion : 10% de croissance annuelle

des dépenses journalières supérieures à la moyenne : 75 euros / jour

Une réponse à **l'enjeu d'allongement** de la saison touristique

une clientèle internationale représentant  $\frac{1}{4}$  des touristes à vélo (Europe du Nord, Amérique du Nord)

Un très fort développement des clientèles françaises

# Le potentiel économique de la ViaRhôna



La promesse touristique que représente le parcours

un potentiel évalué à 46 000 euros / km à **l'année soit 35 millions d'euros**

un potentiel de 1,9 millions de pratiquants (1,6 millions de sorties résidents et 300 000 nuitées touristes et itinérants)



proximité des principaux marchés européens

un bassin de chalandise dense : plus de 2,6 millions **d'euros sur l'itinéraire** principal

une densité le long du fuseau de **l'itinéraire** de 337 hab/km<sup>2</sup>

Nouvelle modalité de prise en charge par la région (délibération du 29/09/2017)

# historique du projet (1)



## Délibération de la Région Rhône-Alpes en juin 2005

*création d'un itinéraire du Léman à la Mer le long du Rhône avec un service conforme au référentiel national des véloroutes et voies vertes*

*Intégration de l'itinéraire dans le plan Rhône*

*Modalités de financement*

## Convention de partenariat avec la CNR en septembre 2005

*Labellisation des sections d'itinéraires et financement*

*Modalités de financement*

## 2007-2013 : plan Rhône

*Intégration de l'itinéraire dans la programmation interrégionale nationale et européenne*

*Un itinéraire cyclable le long du Rhône est identifié comme projet phare du volet tourisme*



# historique du projet (2)



2009 : choix du nom et du logo

## **Lancement du comité d'itinéraire ViaRhône** en 2013

*Lancement de 3 comités techniques*

*Candidature EuroVelo pour donner une dimension internationale au projet*

2014-2020 : plan Rhône-Saône

*ViaRhône et itinéraire le long de la Saône identifiés comme des priorités sur le volet tourisme*

*CPIER (Contrat de Plan Interrégional Etat Région) et POP (Programme Opérationnel*

*Plurirégional) Rhône-Saône*

2016 : continuité provisoire de la ViaRhône

*La totalité de l'itinéraire fera l'objet d'une signalétique définitive ou provisoire selon l'état d'avancement des tronçons*

2020 : achèvement de **l'itinéraire**

# *gouvernance ViaRhôna*



## **COMITE D'ITINERAIRE**

**Instance décisionnelle démocratique et collégiale:**

- Valide les actions proposées par les comités techniques
- Donne des orientations aux Comités Techniques

**COORDINATION  
TECHNIQUE  
INTERREGIONALE**

### **COMITE TECHNIQUE**

« infrastructures et  
signalisation »

### **COMITE TECHNIQUE**

« services et  
innovation »

### **COMITE TECHNIQUE**

« promotion et  
communication »

# actions interrégionales



Une convention interrégionale 2015-2017

## Un plan d'actions interrégionales

Exemples :

- Charte de signalisation, schéma directeur de signalisation, cartographie étude de **fréquentation...**
- Audit sur les services et aménagements, étude sur la filière VAE, documentation à destination des **professionnels...**
- Stratégie marketing, site **internet**, magazines **ViaRhôna**, plan d'actions de promotion Europe, bloc **marque...**

# Financements



*Un financement dans le cadre du volet tourisme du Plan Rhône-Saône 2014-2020 (CPIER + POP)*

*La programmation comprend 70 **millions d'euros pour** « finaliser les itinéraires cyclables structurants du Val-de-Saône et ViaRhôna » et le tourisme fluvial dont 6,32 de crédits FEDER du POP Rhône-Saône et 4,25 millions **d'euros Région** Auvergne Rhône-Alpes*

***un financement de la Région sur l'infrastructure avec un taux d'intervention de 35%** pour un coût plafonné à 80 000 euros TTC par kilomètre et 100% de la conception de **l'étude et** de la conception de la signalisation directionnelle et des panneaux **d'information** touristique, en cours de révision*

***Un financement FEDER de 20% d'un** coût plafonné à 100 000 euros HT par kilomètre*

*Le coût **moyen d'aménagement sur la ViaRhôna s'élève** à 114 000 euros TTC par kilomètre, hors aménagements spécifiques sur Zone exposée,*

# enjeux pour *l'avenir*



*L'articulation de la ViaRhôna avec les itinéraires régionaux*

*L'articulation de la ViaRhôna avec les territoires*

*L'achèvement de l'itinéraire*

*Les actions de mise en tourisme (hébergement, aménagement, offre vélo, VAE, accessibilité, culture et **patrimoine...**)*

*Les actions de promotion et de communication (développement des clientèles étrangères et de la fréquentation locale, ViaRhôna en **fête...**)*

# VIA - RHONA - TRONCON LOCUM PUBLIER



Le pays **d'Evian** et la commune de Saint Gingolph marquent le départ de **l'itinéraire** ViaRhôna, depuis la frontière suisse **jusqu'à** Thonon-les-bains par Evian-les-bains, soit un tronçon de 30 km.



# CONTEXTE CCPEVA



*L'objet de notre étude concerne le tronçon Locum - Publier, soit un itinéraire d'environ 17 km à proximité immédiate du Lac Léman.*

*Le cabinet G.T.R. a été missionné pour la réalisation de l'étude de faisabilité de cette portion d'itinéraire, soit :*

- Proposition de deux ou trois options de tracé possible ;*
- Rédaction d'un rapport de faisabilité technique ;*
- Chiffrage sommaire au Km des propositions (Hors acquisitions foncières).*

# Contraintes administratives et législatives sur tronçon CCPEVA



*La Loi sur l'Eau et les Milieux Aquatiques (LEMA) de 2006 vise à la reconquête de la qualité écologique des cours d'eau. Dans le cas présent, l'itinéraire de Via Rhôna sera situé à proximité immédiate du Lac Léman mais elle n'aura aucune incidence sur ce dernier. Par contre les ruisseaux traversés feront l'objet d'une étude hydraulique, et le dossier sera soumis à un avis de la DREAL.*

*D'autres législations s'appliquent compte tenu de l'implantation du projet dans zone dite « littoral ». La loi LITTORAL impose certaines modalités d'application en matière d'urbanisme. Elle restreint également les possibilités d'aménagement pour une meilleure protection des espaces protégés.*

*La zone concernée par l'étude de faisabilité comprend des bâtiments inscrits aux bâtiments de France. Certaines préconisations et recommandations devront être respectées.*

*A l'échelle Locale, les PLU et les PPR s'appliquent sur ce type d'aménagement, le zonage recensé pour chacune d'elles est présenté ci-dessous :*



# Zonage des communes traversées



COMMUNES	ZONAGE P.L.U.	ZONAGE P.P.R.
MEILLERIE	Pas de PLU - RNU	Zone rouge entrée et sortie village – Zone bleue sur RD
LUGRIN	Zone NI (naturelle protection littoral – bande des 100 m)	RD – Pas d'Aléas sauf au droit des ruisseaux Amont RD de Meillerie à route de TROUBOIS Zone Rouge
MAXILLY	Zone NI	Pas d'Aléas sauf au droit des ruisseaux
NEUVECELLE	Zone Ni et NT (aménagement tourisme et sportifs)	Pas d'Aléas
EVIAN	Zone NI, NT et UEA	Pas d'Aléas ou faible sauf au droit des ruisseau
PUBLIER	Variante Sud : Zone N avec espace boisé à Créer Variante Nord: Zone NI	Pas d'Aléas ou faible, sauf Parc Maxima (glissement fort – études de sol) et Dranse,

# Identification des tronçons à contraintes



Le tracé de **l'itinéraire** Via Rhôna reliant LOCUM à Publier par la Route Départementale 1005 traverse plusieurs agglomérations : Meillerie, Lugrin et Maxilly. Ces communes localisées en bordure de lac sont caractérisées par un centre bourg étroit et où la pression foncière est importante.

**L'ensemble** de ces traversées **d'agglomérations** ont donc été désignées comme des tronçons contraignants. Ces portions de **l'itinéraire** ViaRhôna seront traitées avec un mode de circulation en « véloroute », où la voie de circulation, limitée à 50 km/h, sera partagée avec les automobilistes. Notre cabinet est conscient que ce traitement de **l'itinéraire** en « véloroute » rend les portions moins propices pour des balades en familles.

De manière à assurer une sécurité maximale sur ces tronçons où cyclistes et automobilistes cohabiteront, une attention particulière sera apportée sur la signalisation. Les intersections avec une voie verte prioritaire sur une voie routière, ou **d'une** voie verte avec une voie routière prioritaire seront traités avec une signalisation horizontale et verticale de manière à assurer un maximum de sécurité pour **l'ensemble** des usagers. La topographie et **l'enclavement** du secteur font également des contraintes à prendre en compte

# Secteurs Agglomération à contraintes



# Variantes à l'étude



*L'organisation de l'habitat le long de la départementale D1005 ainsi que la topographie de l'Est Lémanique réduit la possibilité d'itinéraire de variante. Pourtant, notre bureau d'étude a mené une réflexion relative à deux itinéraires de variante.*

*Le premier itinéraire de variante étudié est localisé à partir du village de LUGRIN, jusqu'à PETITE RIVE sur la commune de MAXILLY.*

*Cet itinéraire permet de quitter la RD 1005 au niveau de TOURRONDE, pour traverser ensuite le village de LUGRIN, puis les HAMEAUX de Vieille Eglise, TORRENT et rejoindre ensuite PETITE RIVE. L'itinéraire permet de s'écarter de la RD 1005 sur le secteur contraignant de TOURRONDE et de traverser le village de LUGRIN, ce qui favorise le commerce de proximité (boulangerie du centre, boucherie..) et assurer plus de sécurité au usagers. La contrainte de cette variante reste la pente entre TOURRONDE et LUGRIN (7 % sur 1000 m) et l'urbanisation dans LUGRIN qui ne permet pas l'aménagement dans le centre du village).*

# Variante 1



Localisation du tracé de l'itinéraire de variante n°1 (partie EST en rouge) depuis le village de LUGRIN jusqu'à PETITE-RIVE

# Variante 2



Le second itinéraire de variante **étudié sur la partie Ouest de l'aménagement sur la commune de Publier**. En effet, il est proposé 2 tracés sur cette commune :

- **Un tracé en bord de lac sur la Plaine d'Amphion (côté Nord - tracé de Base)**
- Un tracé au sud sur les chemins existants le long de la voie ferrée (côté sud)

Le tracé Nord débute côté Est au départ du parc MAXIMA avec une côte de 1000 m à 7% avant de rejoindre sur 3 km le chemins existants en balcon de la voie ferrée et ressortir au niveau du passage sous-terrain devant le restaurant « Les PIEDS de COCHON). Ce tracé à les avantages suivants :

- Tracé direct entre THONON et EVIAN en pleine nature
- 75 % du tracé sur domaine public et chemin existant
- Peu de soutènement à réaliser
- Balcon avec vue sur le lac
  
- Les inconvénients sont les suivants
- Pente sur 1 km au départ du tracé

# Variante 2



-Présence de la conduite gaz dans le chemin à emprunter (qui sera à déplacer lors des travaux de terrassements)

Le tracé côté NORD emprunte les parcs de la Ville de Publier situés en bords de lac **à partir de la plaine d'AMPHION et le retour sur THONON se fait via la route de la DRANSE et la route des VIGNES ROUGES.**

Les avantages de ce tracé sont les suivants:

- Profil régulier entre 3 et 5 %
- - vue imprenable sur le lac

Les inconvénients sont les suivants :

- tracé sur les voiries le long des zones industrielles qui demande des aménagements routiers
- Raccord sur la Rd 1005 au niveau de la « Rive »

**A L'issue du COPIL du 28/11/2017, la variante SUD restera secondaire et non réalisée dans un premier temps, elle sera construite ultérieurement.**

# Variante 2



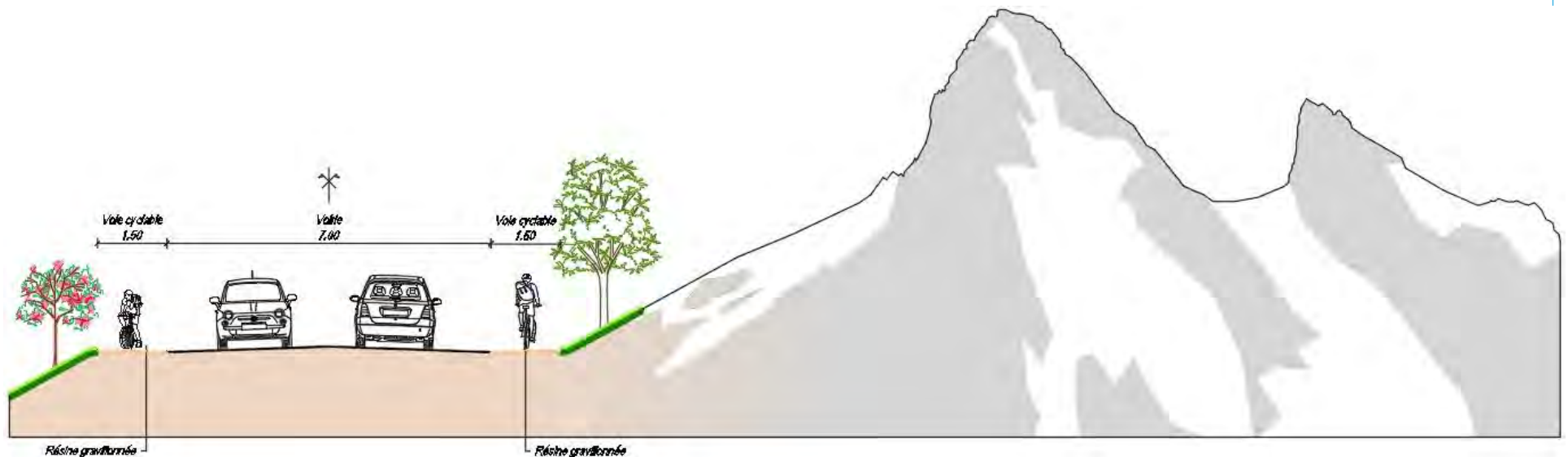
*Localisation du tracé de l'itinéraire de variante n°2 (en bleu côté NORD et en rouge coté SUD)*



# Propositions d'aménagement : coupes types



*Solution n° 1 : voie partagée et séparation aménagement Résine Gravillonnée*



# Propositions d'aménagement : insertion



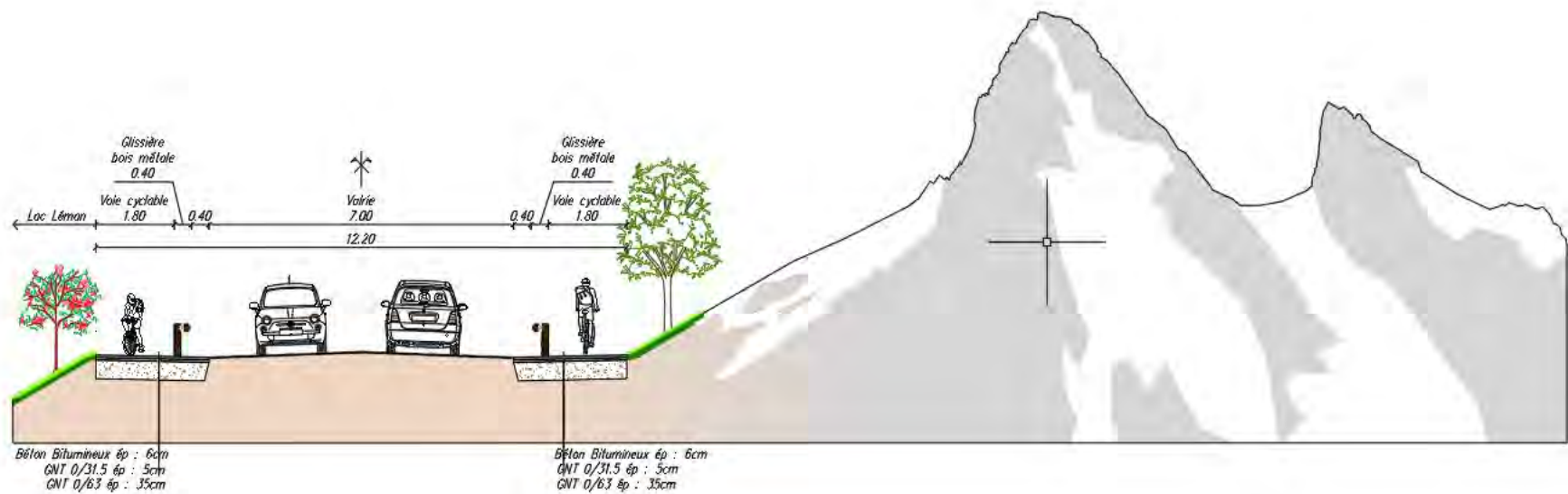
*Solution n° 1 : voie partagée et séparation aménagement Résine Gravillonnée*



# Propositions d'aménagement : coupes types



*Solution 2 : bande cyclable des 2 côtés de la voie - Barrière bois-métal*



# Propositions d'aménagement : insertion



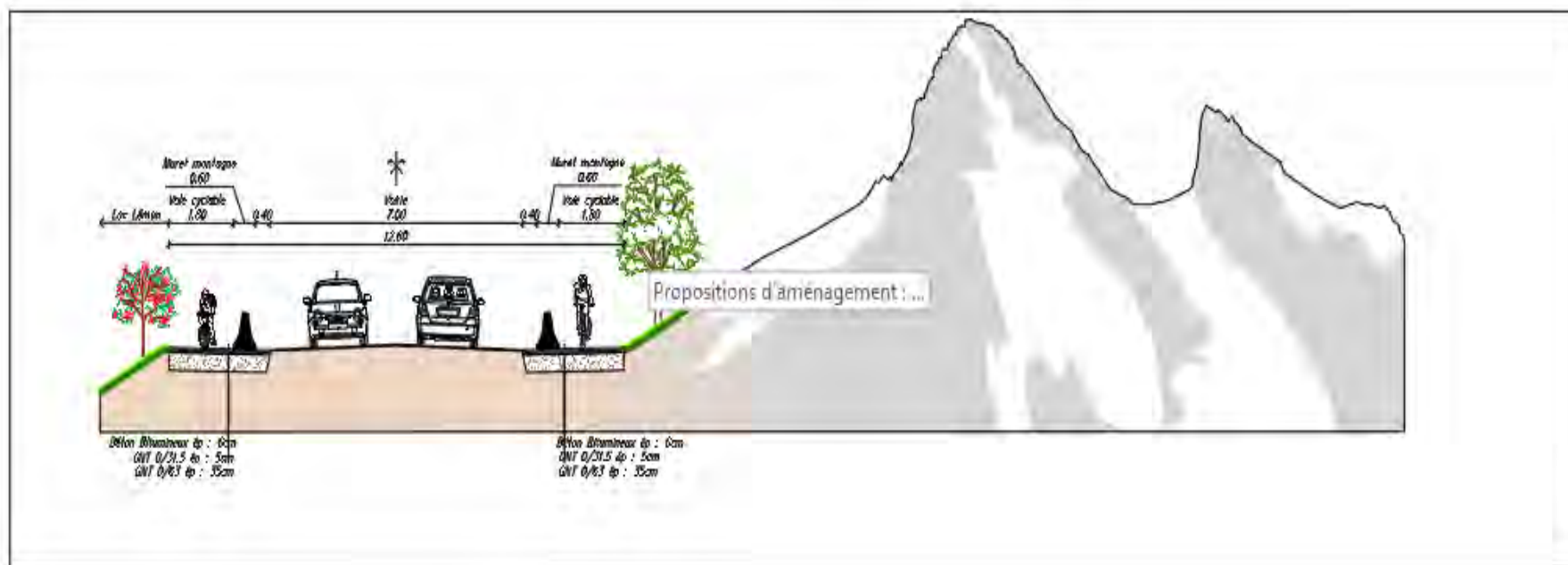
*Solution 2 : bande cyclable des 2 côtés de la voie - Barrière bois-métal*



# Propositions d'aménagement : coupes types



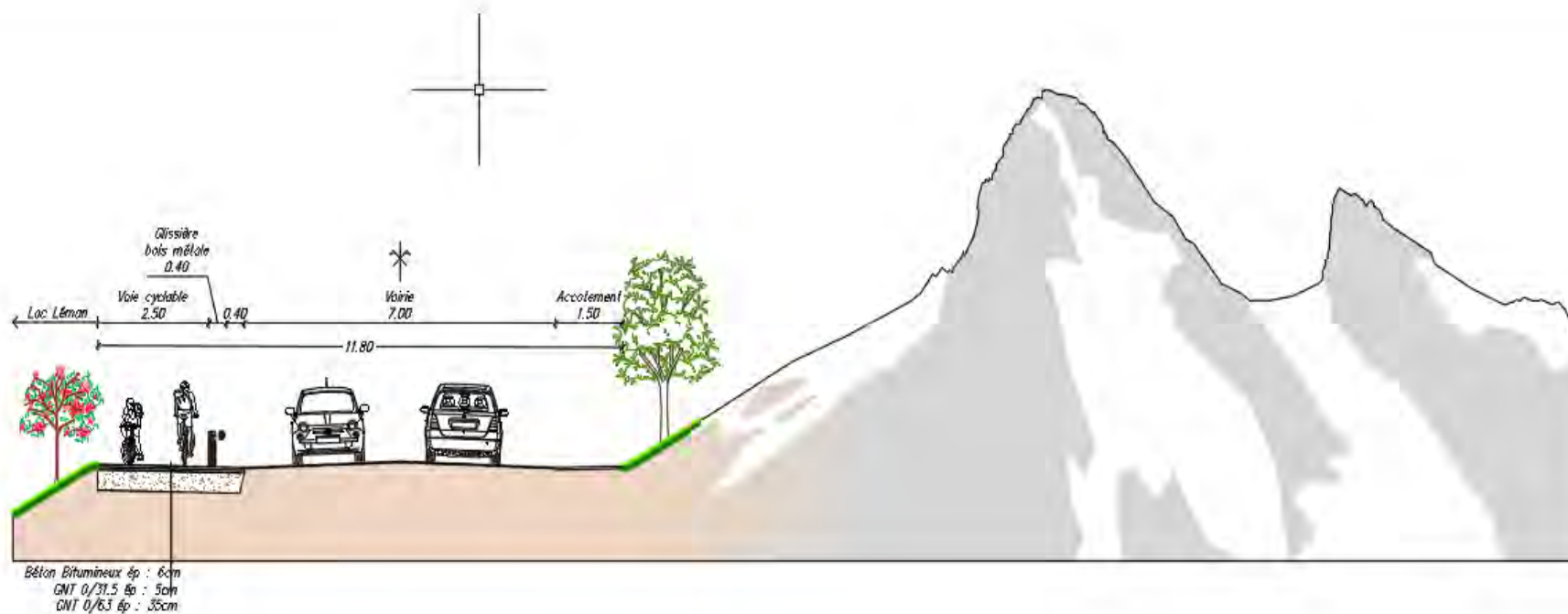
Solution 2 : bande cyclable des 2 côtés de la voie - Muret montagne



# Propositions d'aménagement : coupes types



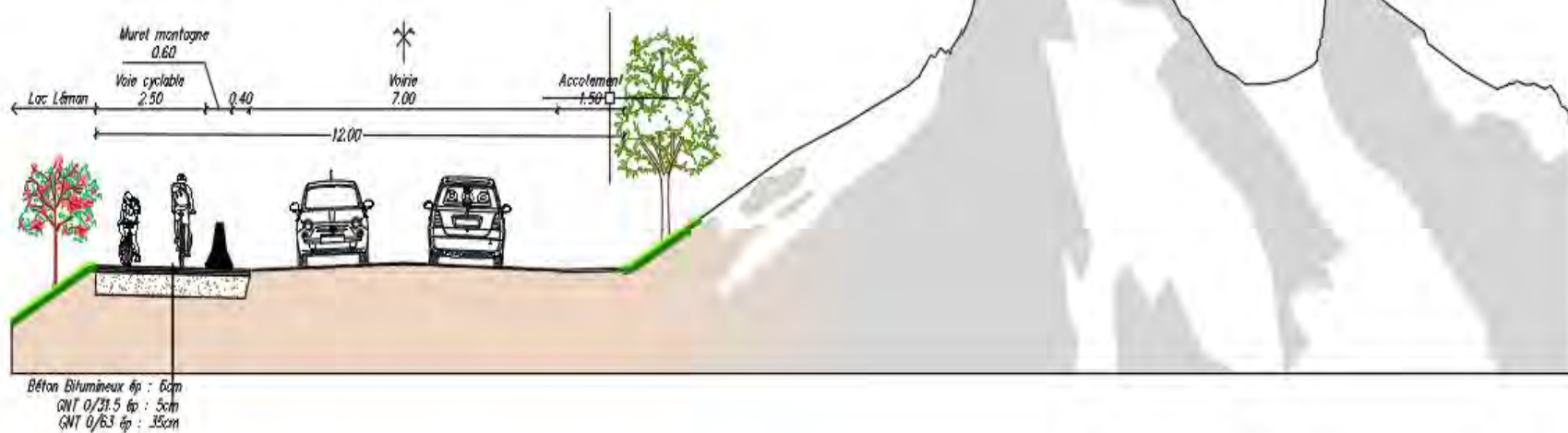
## Solution 3: Piste cyclable unilatérale - Barrière bois-métal



# Propositions d'aménagement : coupes types



## Solution 3: Piste cyclable unilatérale - Muret montagne



# Comparatif des Solutions Proposées



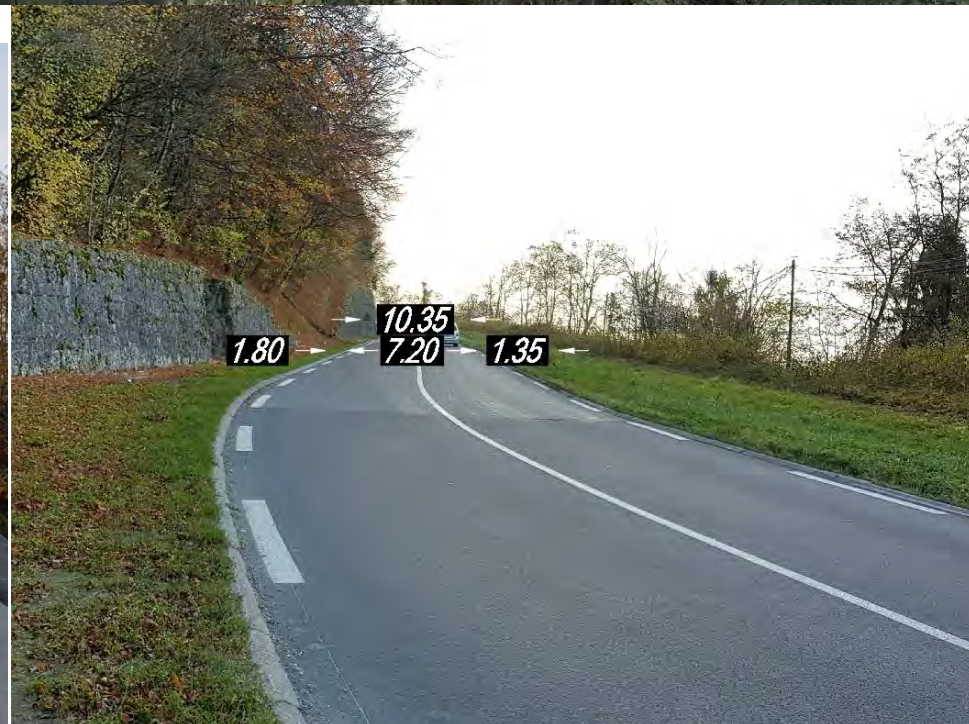
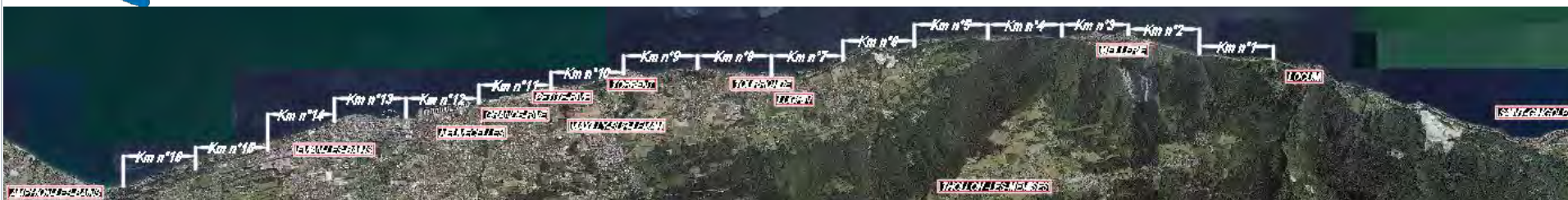
Solution	Avantages	Inconvénients	Côts d'aménagements
Solution 1: aménagement des accotements en enrobé et résine	<ul style="list-style-type: none"> <li>- Facilement réalisable</li> <li>- Faible emprise foncière</li> <li>- Cout des aménagement</li> <li>- Délais d'exécution</li> </ul>	<ul style="list-style-type: none"> <li>- Sécurité limitée</li> </ul>	<p>Environ 120 euros m<sup>2</sup> soit 360 euros/ml hors soutènement estimé à 1000 euros le ml et acquisition foncière estimée à 200 euros le m<sup>2</sup></p>
Solution 2 : aménagements accotements bilatéraux et protection	<ul style="list-style-type: none"> <li>- Sécurité des usagers</li> <li>- Peu de croisement de voie</li> </ul>	<ul style="list-style-type: none"> <li>- Forte emprise Foncière</li> <li>- Soutènement importants</li> <li>- Couts</li> </ul>	<p>Environ 240 euros le m<sup>2</sup> soit 1200 euros/ml hors soutènement estimé à 1000 euros le ml et acquisition foncière estimée à 200 euros le m<sup>2</sup></p>
Solution 3: aménagement accotement et voie unilatérale	<ul style="list-style-type: none"> <li>- Sécurité des usagers</li> <li>- Facilité de circulation en famille</li> </ul>	<ul style="list-style-type: none"> <li>- Forte emprise foncière</li> <li>- Nombreuse traversée de voie a traiter en passage sous terrain</li> </ul>	<p>Environ 240 euros le m<sup>2</sup> soit 1200 euros/ml hors soutènement estimé à 1000 euros le ml et acquisition foncière estimée à 200 euros le m<sup>2</sup></p>



# Photos état des lieux



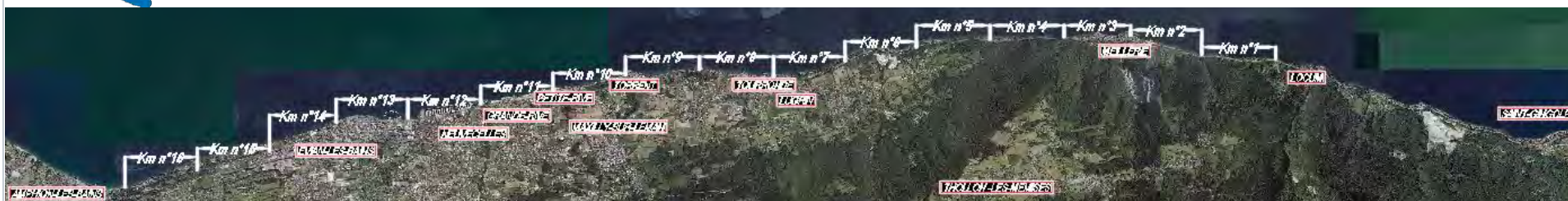
## Tracé 1 - Kilomètre 1



# Photos état des lieux



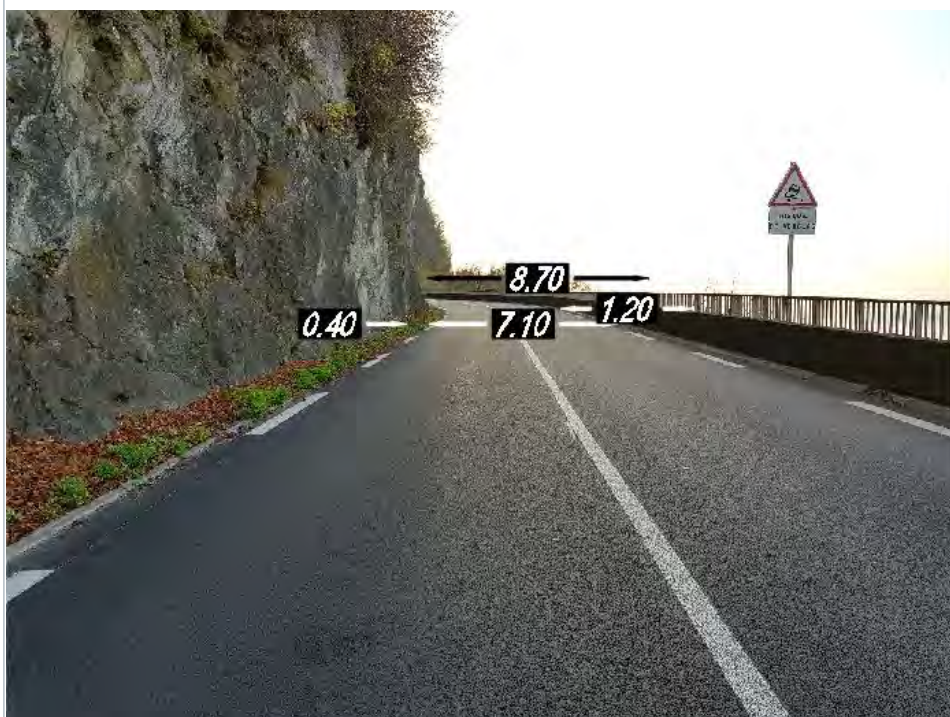
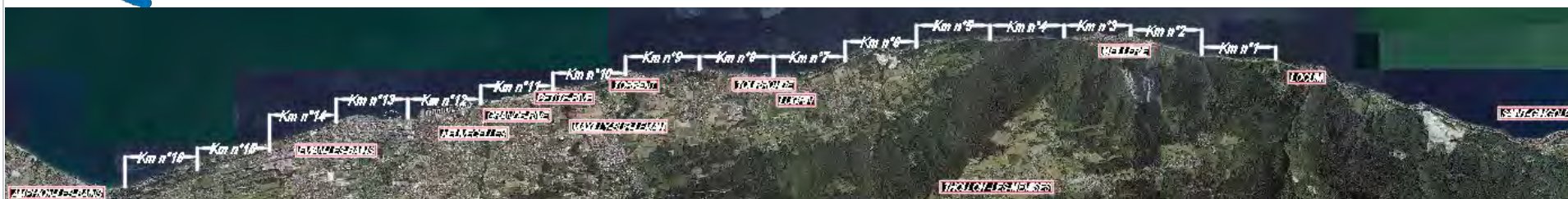
## Tracé 1 - Kilomètre 2



# Photos état des lieux



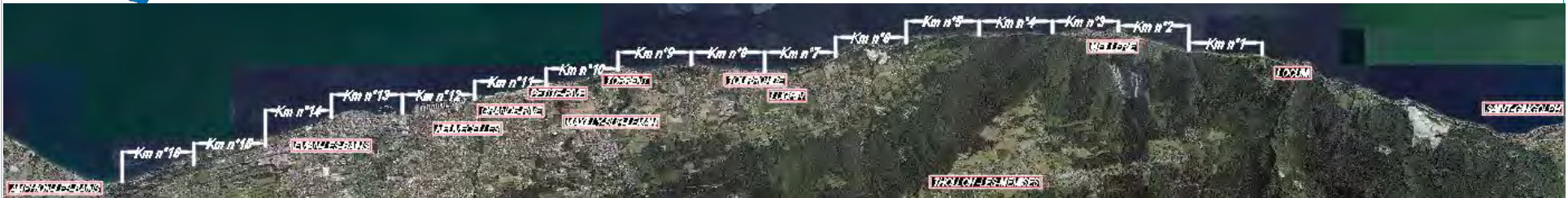
## Tracé 1 - Kilomètre 4



# Photos état des lieux



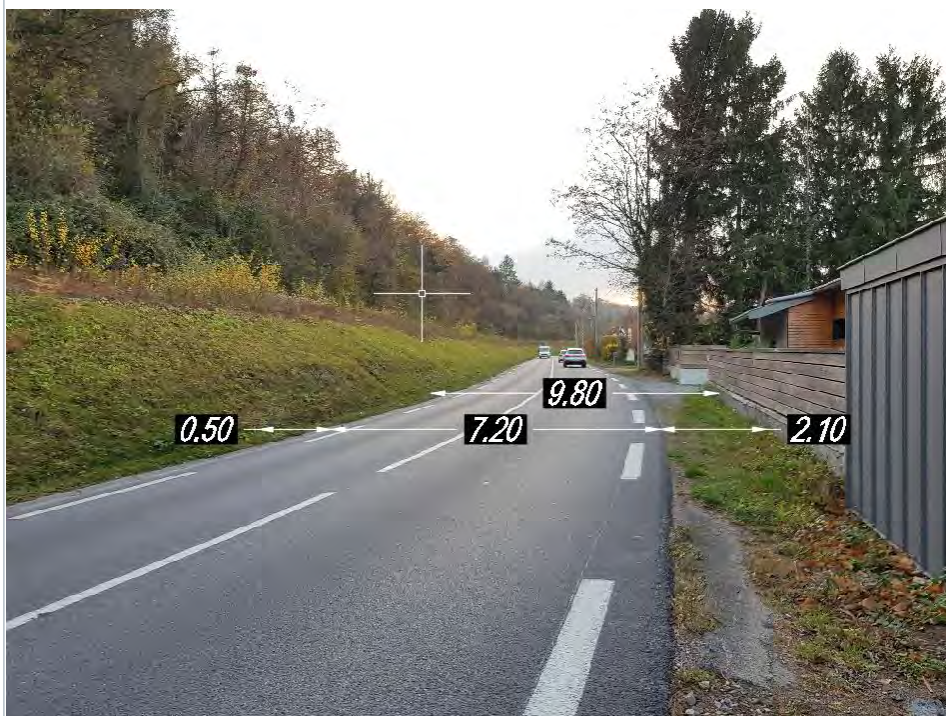
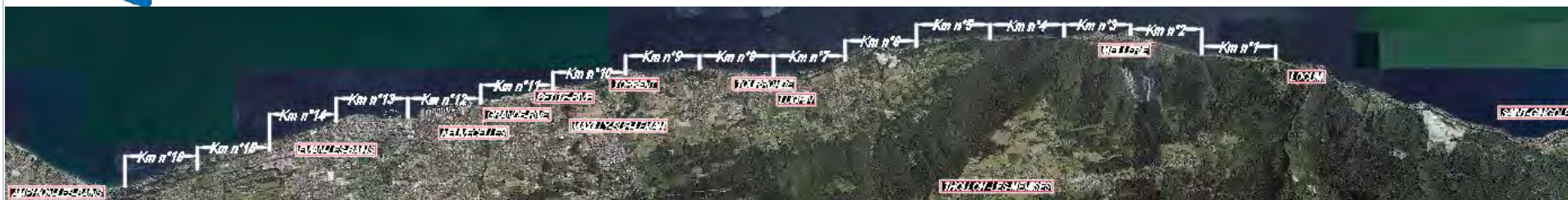
## Tracé 1 - Kilomètre 5



# Photos état des lieux



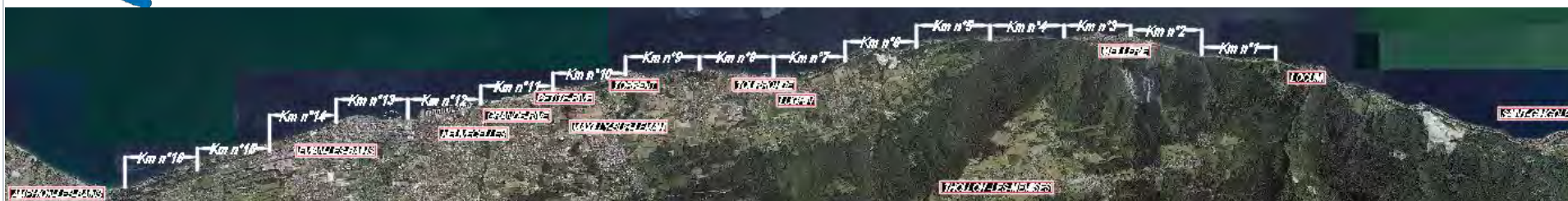
## Tracé 1 - Kilomètre 6



# Photos état des lieux



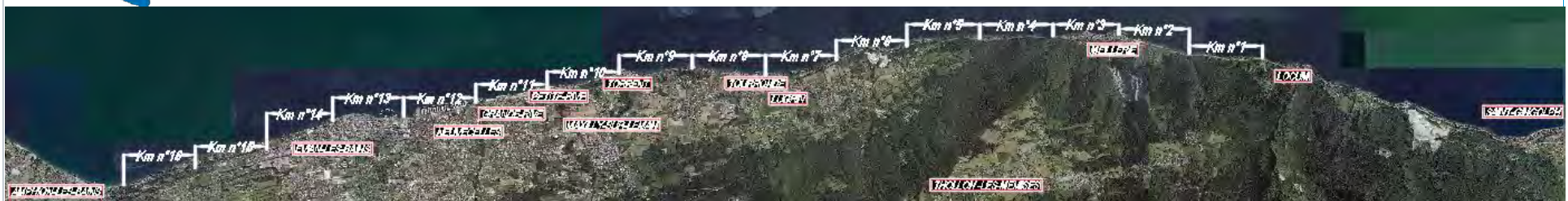
## Tracé 1 - Kilomètre 7



# Photos état des lieux



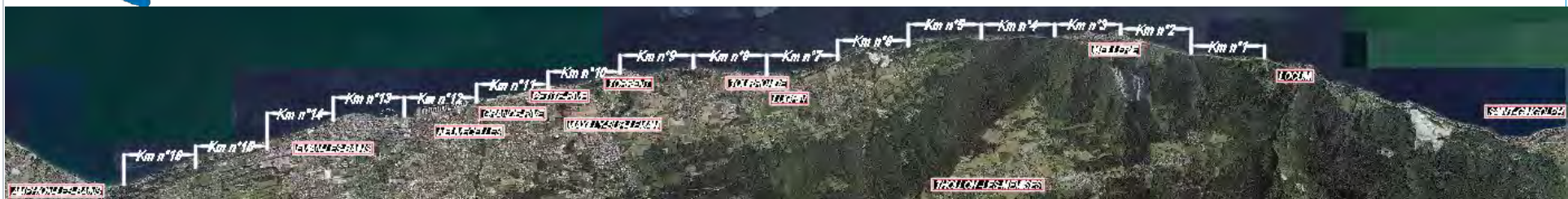
## Tracé 1 - Kilomètre 8



# Photos état des lieux



## Tracé 1 - Kilomètre 9

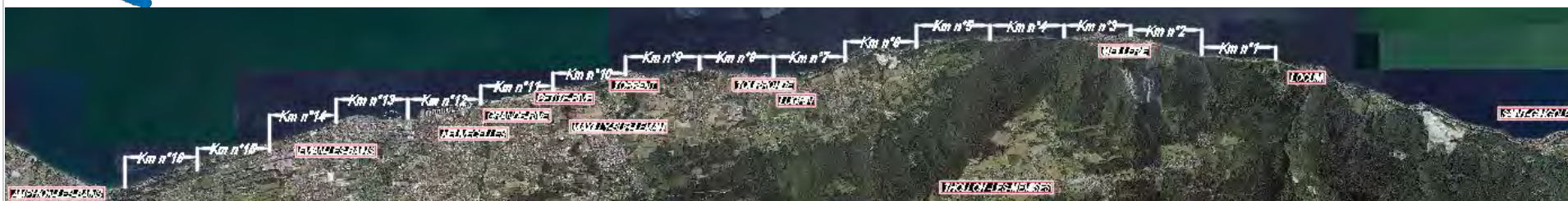




# Photos état des lieux



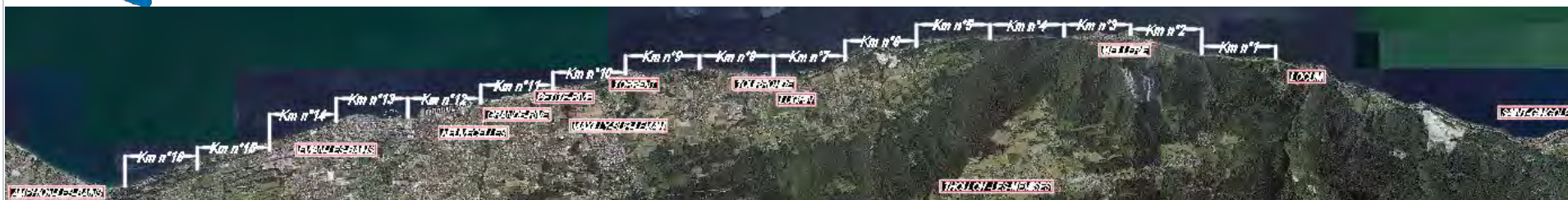
## Tracé 1 - Kilomètre 10



# Photos état des lieux



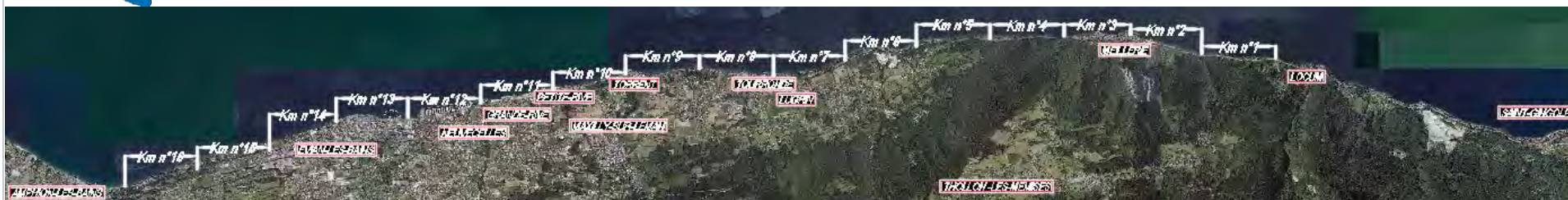
## Tracé 1 - Kilomètre 11



# Photos état des lieux



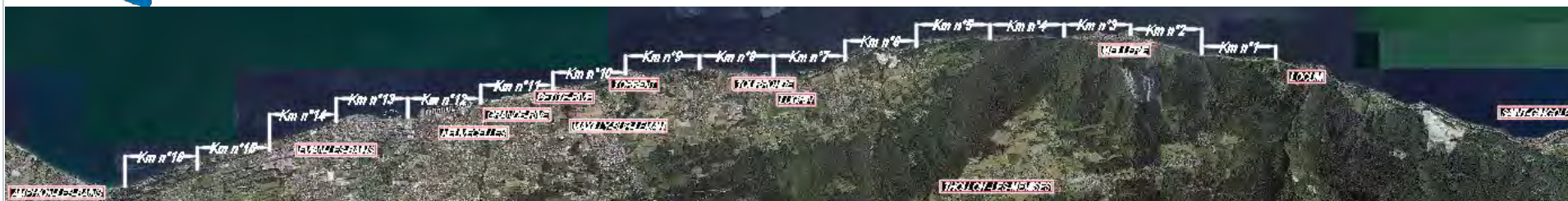
## Tracé 1 - Kilomètre 12



# Photos état des lieux



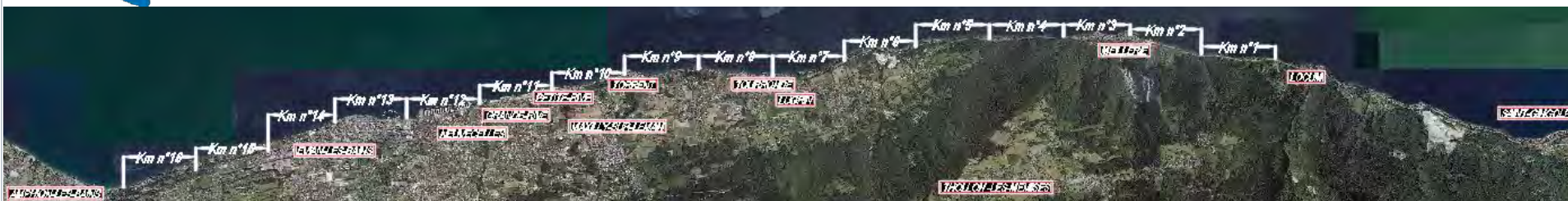
## Tracé 1 - Kilomètre 15



# Photos état des lieux



## Tracé 1 - Kilomètre 16



# Variante sud Publier - Etat existant



## CHEMINS EXISTANTS A AMENAGER COTE SUD



# Variante Sud Publier



*Chemins existants à aménager*



# Variante sud Publier



*Chemins existants à aménager*

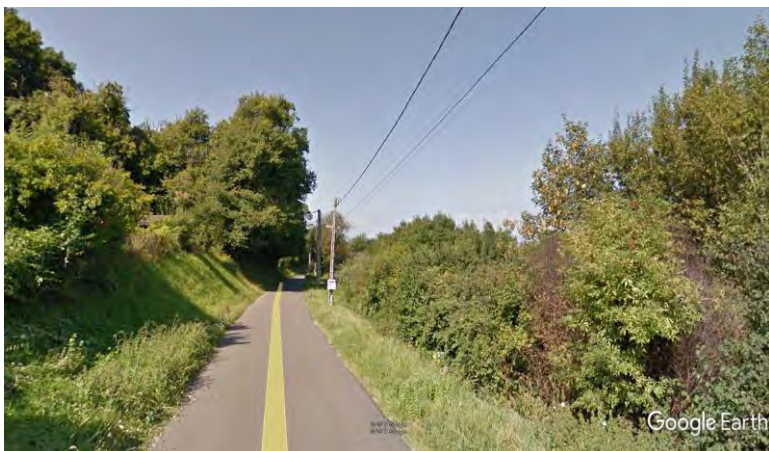




# Variante LUGRIN - TORRENT



# Variante LUGRIN - TORRENT



# Variante LUGRIN - PETITE RIVE



# Plan Cadastral



Cadastre et Ortho sur Meillerie

*Au vu du décalage entre l'ORTHOPHOTO et le cadastre un relevé géomètre précis devra être réalisé pour la définition exacte des emprises foncières et ce sur la totalité du tracé...*



# Plan cadastral



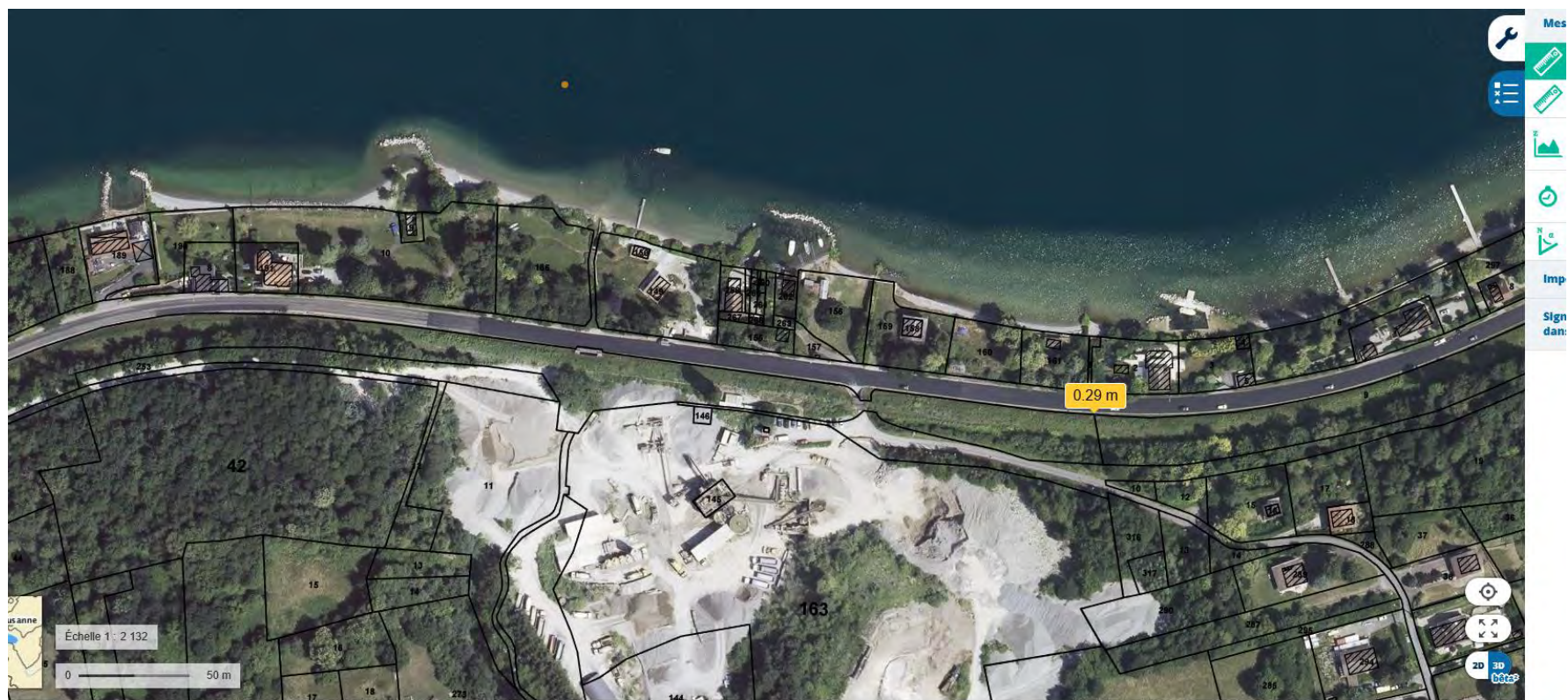
Secteur MEILLERIE - LUGRIN



# Plan cadastral



Plan cadastral au droit carrière BOCHATON FRERES LUGRIN



# Plan cadastral



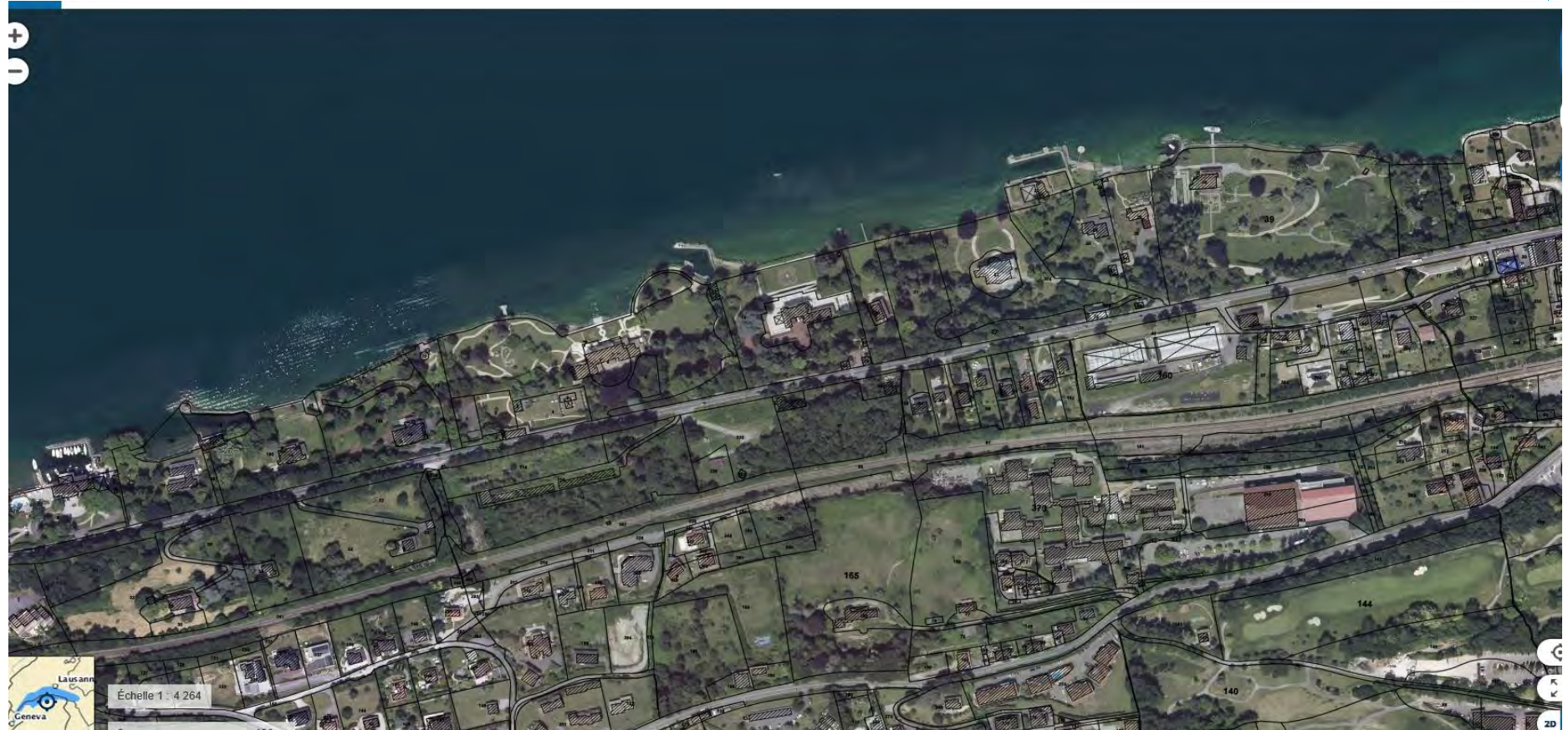
Secteur Torrent - Petite RIVE



# Plan Cadastral



Secteur *EVIAN-AMPHION*





# Plan Cadastral



Bord de lac PUBLIER



# Plan Cadastral



## Liaison PUBLIER-THONON



# Cout Aménagement/km



<b>AMENAGEMENT VIA RHONA</b>			
<b>RECAPITULATIF DES TRAVAUX AU KM SUR UN SEUL COTE</b>			
<b>AMENAGEMENT ACCOTEMENT ENROBE RD</b> <i>(au Km sur un seul côté)</i>	<b>1</b>		<b>507 426,47 €</b>
<b>AMENAGEMENT ACCOTEMENT ENROBE VC</b> <i>(au Km sur un seul côté)</i>			<b>472 083,47 €</b>
<b>AMENAGEMENT AVEC MURET MONTAGNE</b> <i>(au km sur un seul côté)</i>			<b>738 421,22 €</b>
<b>AMENAGEMENT AVEC MURET MONTAGNE PISTE UNILATERAL</b> <i>(au km sur un seul côté)</i>			<b>836 853,47 €</b>
<b>AMENAGEMENT DANS LES PARCS</b>			<b>431 298,32 €</b>

# CHIFFRAGE DES TRAVAUX PAR TRONCON



<b>AMENAGEMENT VIA RHONA</b>				
<b>CHIFFRAGE DES TRAVAUX PAR TRONCON D'EST EN OUEST</b>				
<b>Kilomètre 1 (LOCUM OUEST - RD 1005)</b>				
Aménagement des accotements existants en résine et élargissement voirie	km	2	507 000,00 €	<b>1 014 000,00 €</b>
Réalisation de soutènement	m	500	650,00 €	<b>325 000,00 €</b>
Acquisitions foncières	m <sup>2</sup>	2000	10,00 €	<b>20 000,00 €</b>
<b>Kilomètre 2 (RD 1005)</b>				
Aménagement des accotements existants en résine et élargissement voirie	km	2	507 000,00 €	<b>1 014 000,00 €</b>
Réalisation de soutènement	m	500	650,00 €	<b>325 000,00 €</b>
Acquisitions foncières	m <sup>2</sup>	2000	10,00 €	<b>20 000,00 €</b>
<b>kilomètre 3 (RD -1005 Meillerie)</b>				
Agglomération de MEILLERIE : signalisation et marquage	f	1	100 000,00 €	<b>100 000,00 €</b>
<b>Kilomètre 4 (rd 1005)</b>				
Aménagement des accotements existants en résine et élargissement voirie	km	1,7	507 000,00 €	<b>861 900,00 €</b>
Réalisation encorbellement côte Nord	m	300	3 000,00 €	<b>900 000,00 €</b>
Acquisitions foncières	m <sup>2</sup>	0	10,00 €	<b>- €</b>
<b>Kilomètre 5 (Rd 1005)</b>				
Aménagement des accotements existants en résine et élargissement voirie	km	2	507 000,00 €	<b>1 014 000,00 €</b>
Réalisation de soutènement	m	300	650,00 €	<b>195 000,00 €</b>
Acquisitions foncières	m <sup>2</sup>	2000	100,00 €	<b>200 000,00 €</b>

# CHIFFRAGE DES TRAVAUX



<b>Kilomètre 6 (RD 1005)</b>				
Aménagement des accotements existants en résine et élargissement voirie	km	2	507 000,00 €	1 014 000,00 €
Réalisation de soutènement	m	300	650,00 €	195 000,00 €
Acquisitions foncières	m <sup>2</sup>	2000	100,00 €	200 000,00 €
<b>Kilomètre 7 (rd 1005 carrière BOCHATON a TOURRONDE)</b>				
Aménagement des accotements existants en résine et élargissement voirie	km	2	507 000,00 €	1 014 000,00 €
Réalisation de soutènement	m	500	650,00 €	325 000,00 €
Acquisitions foncières	m <sup>2</sup>	2000	100,00 €	200 000,00 €
<b>Kilomètre 8 (centre village de Iugrin)</b>				
Aménagement des accotements existants en résine et élargissement voirie	km	0,6	507 000,00 €	304 200,00 €
Réalisation de soutènement	m	200	650,00 €	130 000,00 €
Acquisitions foncières	m <sup>2</sup>	2000	100,00 €	200 000,00 €
<b>Kilomètre 9 (route de CHEZ CACHAT)</b>				
Aménagement des accotements existants en résine et élargissement voirie	km	1	475 000,00 €	475 000,00 €
Réalisation de soutènement	m	300	650,00 €	195 000,00 €
Acquisitions foncières	m <sup>2</sup>	2000	200,00 €	400 000,00 €
<b>Kilomètre 10 (route de CHEZ CACHAT A TORRENT)</b>				
Aménagement des accotements existants en résine et élargissement voirie	km	1	475 000,00 €	475 000,00 €
Réalisation de soutènement	m	300	650,00 €	195 000,00 €
Acquisitions foncières	m <sup>2</sup>	1500	200,00 €	300 000,00 €

# CHIFFRAGE DES TRAVAUX



<b>Kilomètre 11 (TORRENT A PETITE RIVE)</b>				
Aménagement des accotements existants en résine et élargissement voirie	km	0,75	475 000,00 €	<b>356 250,00 €</b>
Réalisation de soutènement	m	300	650,00 €	<b>195 000,00 €</b>
Acquisitions foncières	m <sup>2</sup>	1000	150,00 €	<b>150 000,00 €</b>
Reprise marquage Petite Rive	f	1	40 000,00 €	<b>40 000,00 €</b>
<b>Kilomètre 12 (aménagement sur parking PETITE RIVE-GRANDE RIVE)</b>				
Aménagement en fond de parking voie unilatérale + muret	km	1	836 000,00 €	<b>836 000,00 €</b>
Sécurisation carrefour PETITE RIVE pour Traversée	u	1	200 000,00 €	<b>200 000,00 €</b>
Acquisitions foncières	m <sup>2</sup>	0	150,00 €	- €
<b>kilomètre 13 à 15 : agglomération d'EVIAN</b>				
<b>travaux à charge de la Ville</b>				
<b>Kilomètre 16 et 17 (sortie EVIAN à PARC MAXIMA)</b>				
Aménagement voie cyclable de 2,50 m de largeur	km	2	836 000,00 €	<b>1 672 000,00 €</b>
Réalisation de soutènement	m	1500	650,00 €	<b>975 000,00 €</b>
Acquisitions foncières	m <sup>2</sup>	2000	250,00 €	<b>500 000,00 €</b>
<b>Kilomètre 18 (MAXIMA à Plage d'AMPHION)</b>				
Aménagement des accotements existants en résine et élargissement voirie	km	0,7	507 000,00 €	<b>354 900,00 €</b>
Réalisation de soutènement	m	200	650,00 €	<b>130 000,00 €</b>
Acquisitions foncières	m <sup>2</sup>	1000	250,00 €	<b>250 000,00 €</b>
Aménagement voie cyclable de 2,50 m de largeur en parc	km	0,3	430 000,00 €	<b>129 000,00 €</b>

# CHIFFRAGE DES TRAVAUX



## Kilomètre 19 (Plage d'Amphion à SAGADRANSE)

Aménagement des accotements existants en résine et élargissement voirie	km	0	507 000,00 €	- €
Réalisation de soutènement	m	0	650,00 €	- €
Acquisitions foncières	m <sup>2</sup>	0	250,00 €	- €
Aménagement voie cyclable de 2,50 m de largeur en parc	km	1	430 000,00 €	430 000,00 €

## Kilomètre 20 (SAGADRANSE A SINFAL)

Aménagement des accotements existants en résine et élargissement voirie	km	2	507 000,00 €	1 014 000,00 €
Acquisitions foncières	m <sup>2</sup>	2000	250,00 €	500 000,00 €

## Kilomètre 21 (SINFAL A ST AGATHE)

Aménagement des accotements existants en résine et élargissement voirie	km	0,4	507 000,00 €	202 800,00 €
Aménagement voie cyclable de 2,50 m de largeur en parc	km	0,6	430 000,00 €	258 000,00 €
Acquisitions foncières	m <sup>2</sup>	3000	30,00 €	90 000,00 €

## Kilomètre 22 (ST AGATHE a PONT ZIG-ZAG )

Aménagement des accotements existants en résine et élargissement voirie	km	0,6	507 000,00 €	304 200,00 €
Aménagement voie cyclable de 2,50 m de largeur en parc	km	0,4	430 000,00 €	172 000,00 €
Passerelle piétonne 40 m sur la DRANSE	m	40	6 000,00 €	240 000,00 €
Acquisitions foncières	m <sup>2</sup>	3000	200,00 €	600 000,00 €

**TOTAL H.T. travaux:** 21 210 250,00 €

**TVA : 20 %** 4 242 050,00 €

**TOTAL TTC travaux :** 25 452 300,00 €

# CONCLUSION



*Il ressort donc de cette étude de faisabilité entre LOCUM et THONON LES BAINS que :*

- La réalisation de la VIA-RHONA sur ce tronçon est réalisable au vu des différents scénarios et tracé proposés.*
- Compte-tenu de la topographie du Terrain, des emprises disponibles et du coût des aménagements, le choix du Maître **d'Ouvrage s'oriente** sur des aménagements de type voie partagée sur 80 % du tracé.*
- Compte-tenu des enjeux environnementaux et touristiques liés aux déplacements en mode doux, le Maître **d'Ouvrage** a la volonté de démarrer les études sur ce tronçon dès 2018 et les travaux dès 2020.*