

Construction de logements

Résultats à fin octobre 2014 (Région Auvergne)

Novembre 2014

	Flux du mois	3 derniers mois		12 derniers mois		
	créations	créations	variation	créations	créations	variation
	octobre 2014		% (1)	novembre 2012 à octobre 2013	novembre 2013 à octobre 2014	% (2)
LOGEMENTS AUTORISÉS	398	1 247	-22,9%	6 686	5 082	-24,0%
Logements ordinaires	359	1 170	-26,6%	6 365	4 761	-25,2%
dont Individuel pur	236	796	-7,7%	3 898	2 974	-23,7%
Individuel groupé	32	87	31,8%	442	477	7,9%
Total individuel	268	883	-4,8%	4 340	3 451	-20,5%
Collectif	91	287	-56,8%	2 025	1 310	-35,3%
Logements en résidence*	39	77	208,0%	321	321	0,0%
LOGEMENTS COMMENCÉS	531	1 103	-1,7%	5 741	4 530	-21,1%
Logements ordinaires	507	1 077	-4,0%	5 472	4 239	-22,5%
dont Individuel pur	234	608	-21,5%	3 285	2 491	-24,2%
Individuel groupé	21	69	-27,4%	628	270	-57,0%
Total individuel	255	677	-22,2%	3 913	2 761	-29,4%
Collectif	252	400	58,7%	1 559	1 478	-5,2%
Logements en résidence*	24	26	~	269	291	8,2%

(1) (août 2014 à octobre 2014) / (août 2013 à octobre 2013)

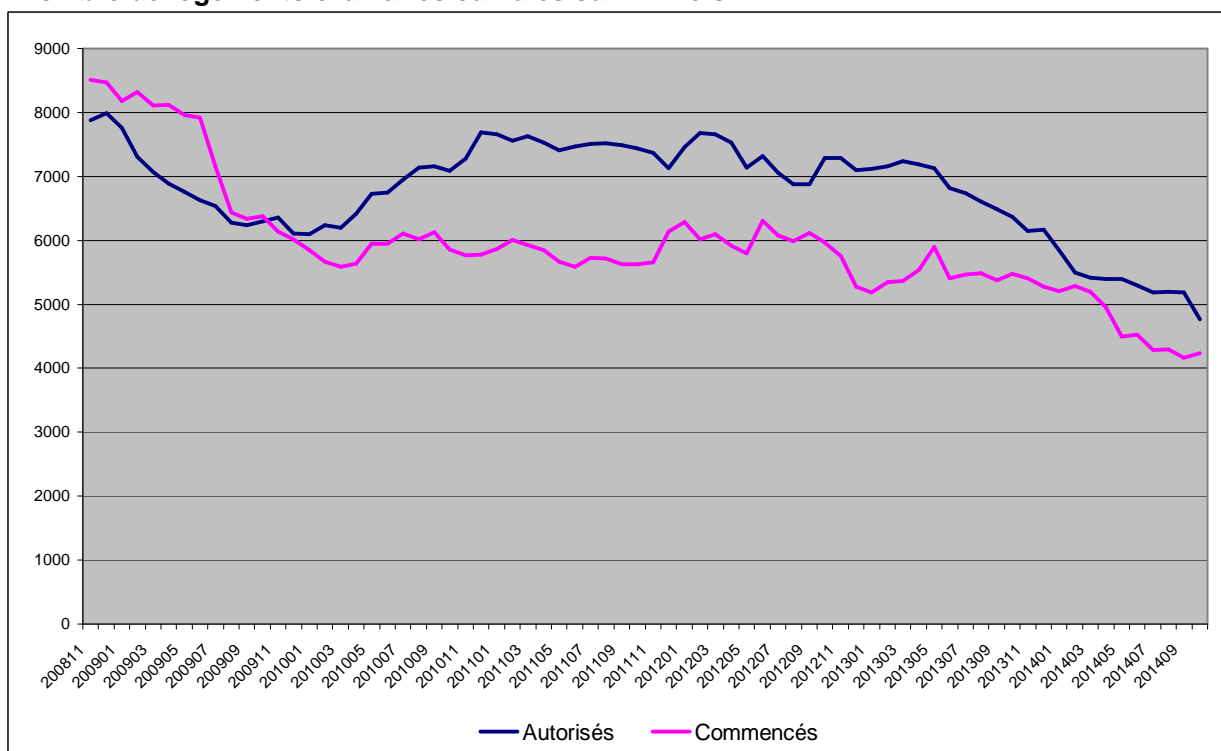
(2) (novembre 2013 à octobre 2014) / (novembre 2012 à octobre 2013)

Unité : logement

Source: Sit@del2

~ : non significatif

Nombre de logements ordinaires cumulés sur 12 mois



Source: Sit@del2, unité logements

* Logements en résidence (résidence pour personnes âgées, pour étudiants, pour touristes, etc...) se caractérisent par la fourniture de services individualisés (de loisirs, de restauration, de soins ou autres) en sus du gîte.



LES LOGEMENTS AUTORISÉS ET COMMENCÉS

	Flux du mois		3 derniers mois		12 derniers mois	
	créations		créations		variation	
	octobre 2014				novembre 2012 à octobre 2013	novembre 2013 à octobre 2014
				% (1)		% (2)
ALLIER						
total logements autorisés	53	168	-30,3%	988	755	-23,6%
Logements ordinaires	53	168	-28,8%	982	754	-23,2%
individuel	45	153	-22,3%	872	615	-29,5%
Collectif	8	15	-61,5%	110	139	26,4%
total logements commencés	51	129	-34,8%	1 076	622	-42,2%
Logements ordinaires	51	129	-34,8%	1 076	621	-42,3%
individuel	40	115	-28,1%	918	544	-40,7%
Collectif	11	14	-63,2%	158	77	-51,3%
CANTAL						
total logements autorisés	38	97	-21,1%	643	537	-16,5%
Logements ordinaires	38	92	-25,2%	641	454	-29,2%
individuel	38	90	-21,7%	522	404	-22,6%
Collectif	0	2	-75,0%	119	50	-58,0%
total logements commencés	24	110	-12,0%	497	420	-15,5%
Logements ordinaires	24	108	-13,6%	480	401	-16,5%
individuel	22	100	-3,8%	394	318	-19,3%
Collectif	2	8	-61,9%	86	83	-3,5%
HAUTE-LOIRE						
total logements autorisés	81	260	45,3%	1 169	901	-22,9%
Logements ordinaires	42	221	39,0%	1 055	856	-18,9%
individuel	40	151	11,0%	835	684	-18,1%
Collectif	2	70	204,3%	220	172	-21,8%
total logements commencés	110	214	-7,0%	981	716	-27,0%
Logements ordinaires	106	210	-8,7%	979	707	-27,8%
individuel	58	160	-16,7%	813	544	-33,1%
Collectif	48	50	31,6%	166	163	-1,8%
PUY-DE-DOME						
total logements autorisés	226	722	-32,8%	3 886	2 889	-25,7%
Logements ordinaires	226	689	-35,9%	3 687	2 697	-26,9%
individuel	145	489	1,9%	2 111	1 748	-17,2%
Collectif	81	200	-66,4%	1 576	949	-39,8%
total logements commencés	346	650	14,2%	3 187	2 772	-13,0%
Logements ordinaires	326	630	10,7%	2 937	2 510	-14,5%
individuel	135	302	-27,1%	1 788	1 355	-24,2%
Collectif	191	328	111,6%	1 149	1 155	0,5%
FRANCE ENTIERE						
total logements autorisés	34 384	98 017	-3,9%	441 071	387 502	-12,1%
Logements ordinaires	30 708	88 801	-7,5%	414 600	354 732	-14,4%
individuel pur	9 290	29 422	-2,8%	142 386	116 151	-18,4%
individuel groupé	4 143	12 109	-4,7%	66 418	47 295	-28,8%
Collectif	17 275	47 270	-10,8%	205 796	191 286	-7,1%
total logements commencés	26 966	72 785	-5,0%	339 957	301 240	-11,4%
Logements ordinaires	24 285	66 984	-6,4%	319 654	278 330	-12,9%
individuel pur	8 380	22 841	-18,6%	115 680	92 999	-19,6%
individuel groupé	3 122	8 449	-24,4%	44 860	35 995	-19,8%
Collectif	12 783	35 694	10,3%	159 114	149 336	-6,1%

Source: Sit@del2, unité:logement

(1) (août 2014 à octobre 2014) / (août 2013 à octobre 2013)

(2) (novembre 2013 à octobre 2014) / (novembre 2012 à octobre 2013)

~ : non significatif