

## Construction de logements

Résultats à fin octobre 2013 (Région Auvergne)

Novembre 2013

	Flux du mois	3 derniers mois		12 derniers mois		variation
	créations	créations	variation	créations	créations	
	octobre 2013		% (1)	novembre 2011 à octobre 2012	novembre 2012 à octobre 2013	% (2)
<b>LOGEMENTS AUTORISÉS</b>	<b>785</b>	<b>1 618</b>	<b>-19,8%</b>	<b>7 558</b>	<b>6 686</b>	<b>-11,5%</b>
Logements ordinaires	785	1 593	-18,8%	7 286	6 365	-12,6%
dont Individuel pur	277	862	-13,5%	4 158	3 898	-6,3%
Individuel groupé	39	66	-69,3%	804	442	-45,0%
Total individuel	316	928	-23,4%	4 962	4 340	-12,5%
Collectif	469	665	-11,5%	2 324	2 025	-12,9%
Logements en résidence*	0	25	-53,7%	272	321	18,0%
<b>LOGEMENTS COMMENCÉS</b>	<b>433</b>	<b>1 122</b>	<b>-3,4%</b>	<b>6 293</b>	<b>5 741</b>	<b>-8,8%</b>
Logements ordinaires	433	1 122	0,4%	5 969	5 472	-8,3%
dont Individuel pur	278	775	-5,4%	3 575	3 285	-8,1%
Individuel groupé	47	95	61,0%	618	628	1,6%
Total individuel	325	870	-0,9%	4 193	3 913	-6,7%
Collectif	108	252	5,4%	1 776	1 559	-12,2%
Logements en résidence*	0	0	-100,0%	324	269	-17,0%

Source: Sit@del2

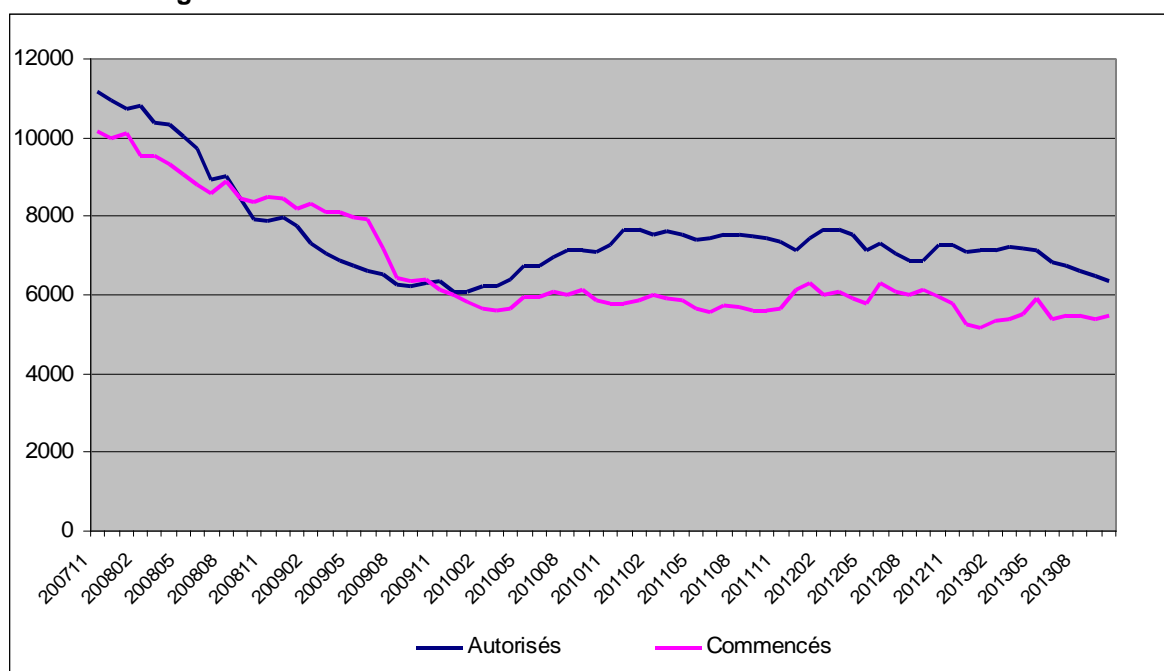
(1) (août 2013 à octobre 2013) / (août 2012 à octobre 2012)

Unité : logement

(2) (novembre 2012 à octobre 2013) / (novembre 2011 à octobre 2012)

~ : non significatif

Nombre de logements ordinaires cumulés sur 12 mois



Source: Sit@del2, unité logements

\* Logements en résidence (résidence pour personnes âgées, pour étudiants, pour touristes, etc...) se caractérisent par la fourniture de services individualisés (de loisirs, de restauration, de soins ou autres) en sus du gîte.

# LES LOGEMENTS AUTORISES ET COMMENCES

	Flux du mois 3 derniers mois			12 derniers mois		
	créations	créations	variation	créations	créations	variation
				novembre 2011	novembre 2012	
	octobre 2013		% (1)	à octobre 2012	à octobre 2013	% (2)
<b>ALLIER</b>						
<b>total logements autorisés</b>	<b>70</b>	<b>241</b>	<b>-50,1%</b>	<b>1 695</b>	<b>988</b>	<b>-41,7%</b>
Logements ordinaires	70	236	-51,1%	1 591	982	-38,3%
individuel	70	197	-40,3%	1 256	872	-30,6%
Collectif	0	39	-74,5%	335	110	-67,2%
<b>total logements commencés</b>	<b>62</b>	<b>198</b>	<b>-7,0%</b>	<b>1 200</b>	<b>1 076</b>	<b>-10,3%</b>
Logements ordinaires	62	198	-7,0%	1 094	1 076	-1,6%
individuel	52	160	-15,3%	886	918	3,6%
Collectif	10	38	58,3%	208	158	-24,0%
<b>CANTAL</b>						
<b>total logements autorisés</b>	<b>41</b>	<b>123</b>	<b>-47,2%</b>	<b>757</b>	<b>643</b>	<b>-15,1%</b>
Logements ordinaires	41	123	-31,7%	704	641	-8,9%
individuel	41	115	-5,7%	523	522	-0,2%
Collectif	0	8	-86,2%	181	119	-34,3%
<b>total logements commencés</b>	<b>61</b>	<b>125</b>	<b>-8,1%</b>	<b>588</b>	<b>497</b>	<b>-15,5%</b>
Logements ordinaires	61	125	-8,1%	588	480	-18,4%
individuel	40	104	7,2%	466	394	-15,5%
Collectif	21	21	-46,2%	122	86	-29,5%
<b>HAUTE-LOIRE</b>						
<b>total logements autorisés</b>	<b>57</b>	<b>179</b>	<b>-46,6%</b>	<b>1 258</b>	<b>1 169</b>	<b>-7,1%</b>
Logements ordinaires	57	159	-52,4%	1 226	1 055	-13,9%
individuel	45	136	-45,2%	995	835	-16,1%
Collectif	12	23	-73,3%	231	220	-4,8%
<b>total logements commencés</b>	<b>80</b>	<b>230</b>	<b>-24,3%</b>	<b>1 113</b>	<b>981</b>	<b>-11,9%</b>
Logements ordinaires	80	230	-11,5%	1 054	979	-7,1%
individuel	74	192	-11,1%	824	813	-1,3%
Collectif	6	38	-13,6%	230	166	-27,8%
<b>PUY-DE-DOME</b>						
<b>total logements autorisés</b>	<b>617</b>	<b>1 075</b>	<b>11,3%</b>	<b>3 848</b>	<b>3 886</b>	<b>1,0%</b>
Logements ordinaires	617	1 075	11,3%	3 765	3 687	-2,1%
individuel	160	480	-6,3%	2 188	2 111	-3,5%
Collectif	457	595	31,1%	1 577	1 576	-0,1%
<b>total logements commencés</b>	<b>230</b>	<b>569</b>	<b>11,8%</b>	<b>3 392</b>	<b>3 187</b>	<b>-6,0%</b>
Logements ordinaires	230	569	12,0%	3 233	2 937	-9,2%
individuel	159	414	10,1%	2 017	1 788	-11,4%
Collectif	71	155	17,4%	1 216	1 149	-5,5%
<b>FRANCE ENTIERE</b>						
<b>total logements autorisés</b>	<b>37 883</b>	<b>101 989</b>	<b>-23,0%</b>	<b>521 241</b>	<b>441 071</b>	<b>-15,4%</b>
Logements ordinaires	36 250	95 956	-21,3%	483 628	414 600	-14,3%
individuel pur	10 373	30 267	-21,9%	155 777	142 386	-8,6%
individuel groupé	4 976	12 700	-35,6%	74 297	66 418	-10,6%
Collectif	20 901	52 989	-16,5%	253 554	205 796	-18,8%
<b>total logements commencés</b>	<b>27 484</b>	<b>76 624</b>	<b>-2,8%</b>	<b>373 771</b>	<b>339 957</b>	<b>-9,0%</b>
Logements ordinaires	24 808	71 598	-4,1%	350 720	319 654	-8,9%
individuel pur	9 565	28 062	-6,7%	128 528	115 680	-10,0%
individuel groupé	4 262	11 180	6,1%	48 484	44 860	-7,5%
Collectif	10 981	32 356	-4,9%	173 708	159 114	-8,4%

Source: Sit@del2, unité:logement

(1) (août 2013 à octobre 2013) / (août 2012 à octobre 2012)

(2) (novembre 2012 à octobre 2013) / (novembre 2011 à octobre 2012)

~ : non significatif