

## La construction neuve en Rhône-Alpes 1<sup>er</sup> trimestre 2015

### La construction de nouveau en baisse

Les autorisations et les mises en chantier de logements et de locaux poursuivent leur repli en Rhône-Alpes comme dans l'ensemble de l'Hexagone. La construction est mieux orientée dans la Métropole Lyonnaise que dans le reste de la région.

### Les logements

Le nouveau mode de comptage de la construction neuve de logements, issu d'une estimation (voir note explicative), confirme la tendance basée sur les remontées des centres instructeurs. Les autorisations sont en baisse sensible. 46 000 appartements ou maisons font l'objet d'une décision favorable d'avril 2014 à mars 2015, soit 13 % de moins qu'au cours de la même période de l'année précédente d'avril 2013 à mars 2014. Le premier trimestre 2015 est en retrait de 19 % par rapport aux trois premiers mois de 2014. En année glissante, la baisse est plus sensible pour les logements collectifs, auxquels sont rattachés les logements en résidence dans le nouveau décompte (-17 %). L'individuel pur se replie de 7 %, la baisse se limitant à 4 % pour l'individuel groupé.

Seule la Métropole Lyonnaise échappe à cette tendance baissière qui affecte tout particulièrement l'Isère, la Loire et la Savoie.

Le repli des autorisations est particulièrement sévère en Rhône-Alpes, le pourcentage d'évolution de l'ensemble de la

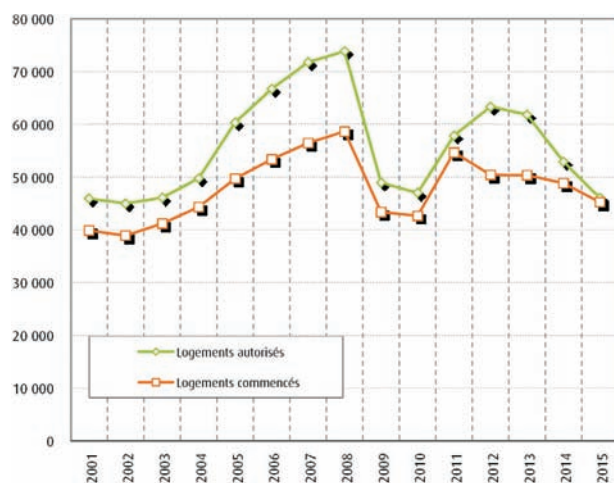
France métropolitaine s'établissant à 7 %.

Les mises en chantier de logements ne sont pas mieux orientées que les autorisations. 45 200 logements sont commencés au cours de la dernière année glissante, en baisse de 7 % par rapport à la même période de 2014. De janvier à mars, le repli par rapport à 2014 est de 9 %. Les mises en chantier de maisons individuelles groupées chutent de 20 %, la baisse est de 14 % en individuel pur. En revanche, le nombre d'appartements commencés au cours de la dernière année glissante se maintient par rapport à la même période de 2014 : -2 %.

En glissement annuel, la baisse des mises en chantier est particulièrement sensible dans la Loire, le Rhône et en Savoie, alors que le nombre de logements commencés augmente dans la Métropole Lyonnaise.

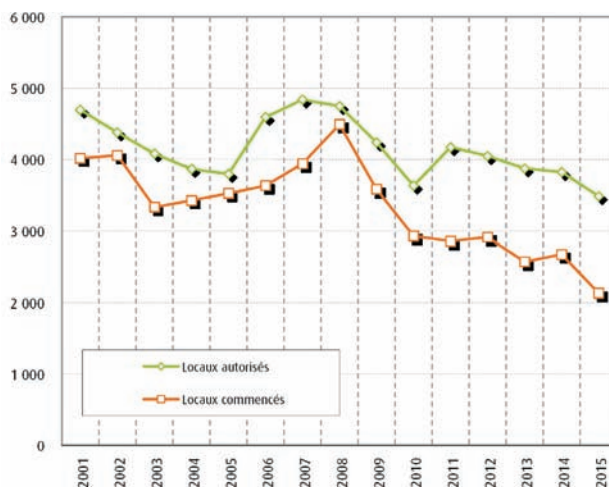
Globalement, la baisse des mises en chantier observée en Rhône-Alpes est d'une ampleur similaire à celle qui affecte l'ensemble de l'Hexagone (-9 %).

La construction neuve de logements



Source : SOeS-DREAL, Sit@del2  
en nombre de logements, estimation date réelle  
données annuelles glissantes Rhône-Alpes actualisées 1<sup>er</sup> trimestre 2015

La construction neuve de locaux



Source : SOeS-DREAL, Sit@del2  
En milliers de m<sup>2</sup> de surface de plancher en date de prise en compte  
Données annuelles glissantes Rhône-Alpes actualisées 1<sup>er</sup> trimestre 2015

## La construction neuve de logements selon le type

		En estimation date réelle		Flux trimestriel à fin			Année glissante à fin		
		Unité : nombre de logements		2015 T1	2014 T1	variation	2015 T1	2014 T1	variation
Logements AUTORISÉS	Rhône-Alpes	10 650	13 100	-19%	46 010	52 910	-13%		
	individuels purs	2 780	3 320	-16%	11 390	12 240	-7%		
	individuels groupés	1 540	1 420	9%	5 850	6 080	-4%		
	collectifs et résidence	6 330	8 370	-24%	28 770	34 590	-17%		
Logements COMMENCÉS	Rhône-Alpes	9 990	11 030	-9%	45 220	48 840	-7%		
	individuels purs	2 730	3 000	-9%	11 030	12 760	-14%		
	individuels groupés	1 170	1 130	4%	4 680	5 830	-20%		
	collectifs et résidence	6 090	6 900	-12%	29 520	30 250	-2%		

Source :SOEs-DREAL, Sit@del2

## La construction neuve de logements par département

		En estimation date réelle		Flux trimestriel à fin			Année glissante à fin		
		Unité : nombre de logements		2015 T1	2014 T1	variation	2015 T1	2014 T1	variation
Logements AUTORISÉS	Rhône-Alpes	10 650	13 100	-19%	46 010	52 910	-13%		
	Ain	1 120	1 310	-15%	5 230	5 570	-6%		
	Ardèche	660	500	33%	2 050	2 200	-7%		
	Drôme	650	930	-30%	2 940	3 410	-14%		
	Isère	1 640	2 990	-45%	7 190	10 340	-30%		
	Loire	820	670	22%	2 670	3 390	-21%		
	Nouveau Rhône	860	530	63%	2 890	3 130	-8%		
	Métropole Lyonnaise	2 080	2 350	-11%	11 080	10 440	6%		
	Savoie	660	1 230	-46%	3 250	3 990	-19%		
	Haute-Savoie	2 160	2 610	-17%	8 700	10 450	-17%		
Logements COMMENCÉS	Rhône-Alpes	9 990	11 030	-9%	45 220	48 840	-7%		
	Ain	1 420	1 230	16%	4 800	5 740	-16%		
	Ardèche	390	560	-29%	1 760	2 020	-13%		
	Drôme	640	770	-16%	2 770	3 360	-18%		
	Isère	1 500	1 580	-5%	7 930	7 820	1%		
	Loire	600	760	-21%	2 500	3 660	-32%		
	Nouveau Rhône	610	840	-28%	2 310	3 490	-34%		
	Métropole Lyonnaise	2 310	2 340	-1%	11 510	8 970	28%		
	Savoie	560	1 040	-46%	2 970	4 240	-30%		
	Haute-Savoie	1 970	1 930	2%	8 670	9 540	-9%		

Source :SOEs-DREAL, Sit@del2

## Les locaux

Le comptage de la construction neuve de locaux non résidentiels, qui reste basé sur les remontées des centres instructeurs, montre un repli des autorisations. 3 490 000 m<sup>2</sup> de surface de plancher font l'objet d'une décision favorable d'avril 2014 à mars 2015, en baisse de 9 % par rapport à la même période de 2014. Du premier trimestre 2014 au premier trimestre 2015, la baisse atteint 18 %. En année glissante, le repli est particulièrement sensible pour les surfaces dédiées à l'hébergement hôtelier, le commerce et les locaux d'exploitation agricole et forestière. Dans le service public, la diminution est plus importante pour l'enseignement, la culture et les ouvrages spéciaux. A noter à l'inverse l'augmentation des surfaces autorisées de locaux industriels ou d'entrepôt.

Sur un an, c'est dans l'Ain, la Drôme, la Loire et la Savoie que la baisse des autorisations de locaux est la plus importante, alors que les mètres carrés autorisés augmentent dans la Métropole lyonnaise.

Rhône-Alpes résiste mieux que la plupart des autres régions à l'érosion des autorisations de locaux, l'évolution dans l'ensemble de l'Hexagone s'établissant à -16 %.

Les mises en chantier de surfaces d'activité sont également orientées à la baisse. 2 130 000 m<sup>2</sup> de locaux sont commencés au cours de la dernière année glissante, soit 20 % de moins qu'au cours de la même période de 2014. La tendance est confirmée par les chiffres du dernier trimestre, en chute de 24 % par rapport au même trimestre de 2014. Les baisses les plus importantes concernent les mètres carrés d'hébergement hôtelier, d'artisanat, d'exploitation agricole et forestière et de service public. Toutefois les surfaces commencées de bureaux et entrepôts augmentent par rapport à la même période de l'année précédente.

En année glissante, la baisse des mises en chantier de locaux est particulièrement marquée dans l'Ain, la Loire et le Rhône, à l'inverse de l'Isère où les surfaces d'activité augmentent.

Le repli observé en Rhône-Alpes est plus important que celui qui affecte l'ensemble de l'Hexagone (-13 %).

## La construction neuve de locaux selon le type

		Flux trimestriel à fin			Année glissante à fin		
		2015 T1	2014 T1	variation	2015 T1	2014 T1	variation
<i>En date de prise en compte</i>							
<i>Unité : milliers de m<sup>2</sup> de surface de plancher</i>							
Locaux AUTORISÉS	<b>Rhône-Alpes</b>	<b>841,9</b>	<b>1 027,6</b>	<b>-18%</b>	<b>3 485,1</b>	<b>3 824,2</b>	<b>-9%</b>
	Hébergement hôtelier	25,4	36,7	-31%	103,6	120,2	-14%
	Bureaux	129,1	178,2	-28%	617,0	614,1	0%
	Commerce	93,5	146,8	-36%	405,3	539,2	-25%
	Artisanat	47,4	60,8	-22%	202,1	212,8	-5%
	Industrie	87,8	117,0	-25%	496,5	425,1	17%
	Exploitation agricole et forestière	112,5	132,6	-15%	530,2	668,9	-21%
	Entrepôt	183,1	166,2	10%	610,9	521,3	17%
	Service public	163,1	189,3	-14%	519,4	722,7	-28%
Locaux COMMENCÉS	<b>Rhône-Alpes</b>	<b>515,3</b>	<b>678,0</b>	<b>-24%</b>	<b>2 134,6</b>	<b>2 677,0</b>	<b>-20%</b>
	Hébergement hôtelier	4,7	5,0	-7%	55,2	81,8	-33%
	Bureaux	111,4	119,9	-7%	407,7	354,7	15%
	Commerce	50,6	73,6	-31%	242,1	297,9	-19%
	Artisanat	21,1	38,5	-45%	101,2	160,1	-37%
	Industrie	39,7	68,6	-42%	299,4	349,4	-14%
	Exploitation agricole et forestière	56,6	114,8	-51%	298,2	445,2	-33%
	Entrepôt	162,3	90,9	78%	394,0	360,9	9%
	Service public	68,9	166,6	-59%	336,8	627,1	-46%

Source : SOeS-DREAL, Sit@del2

## La construction neuve de locaux par département

		Flux trimestriel à fin			Année glissante à fin		
		2015 T1	2014 T1	variation	2015 T1	2014 T1	variation
<i>En date de prise en compte</i>							
<i>Unité : milliers de m<sup>2</sup> de surface de plancher</i>							
Locaux AUTORISÉS	<b>Rhône-Alpes</b>	<b>841,9</b>	<b>1 027,6</b>	<b>-18%</b>	<b>3 485,1</b>	<b>3 824,2</b>	<b>-9%</b>
	Ain	76,0	114,2	-33%	344,2	440,7	-22%
	Ardèche	45,8	36,8	25%	167,0	154,5	8%
	Drôme	77,8	113,8	-32%	352,7	459,0	-23%
	Isère	173,0	259,2	-33%	760,5	774,1	-2%
	Loire	80,2	75,5	6%	303,7	396,7	-23%
	Nouveau Rhône	73,6	85,8	-14%	290,0	303,7	-5%
	Métropole lyonnaise	186,8	147,9	26%	668,2	562,4	19%
	Savoie	39,3	67,9	-42%	214,0	289,4	-26%
	Haute-Savoie	89,5	126,5	-29%	384,7	443,8	-13%
Locaux COMMENCÉS	<b>Rhône-Alpes</b>	<b>515,3</b>	<b>678,0</b>	<b>-24%</b>	<b>2 134,6</b>	<b>2 677,0</b>	<b>-20%</b>
	Ain	36,7	59,0	-38%	182,4	287,4	-37%
	Ardèche	26,5	24,9	6%	97,1	119,6	-19%
	Drôme	36,0	76,6	-53%	206,8	282,1	-27%
	Isère	169,8	146,1	16%	532,5	497,6	7%
	Loire	27,1	83,6	-68%	170,8	300,5	-43%
	Nouveau Rhône	47,8	53,6	-11%	165,9	297,9	-44%
	Métropole lyonnaise	95,1	108,6	-12%	385,7	432,7	-11%
	Savoie	27,4	46,3	-41%	160,0	193,2	-17%
	Haute-Savoie	49,0	79,5	-38%	233,3	266,1	-12%

Source : SOeS-DREAL, Sit@del2

### Pour en savoir plus

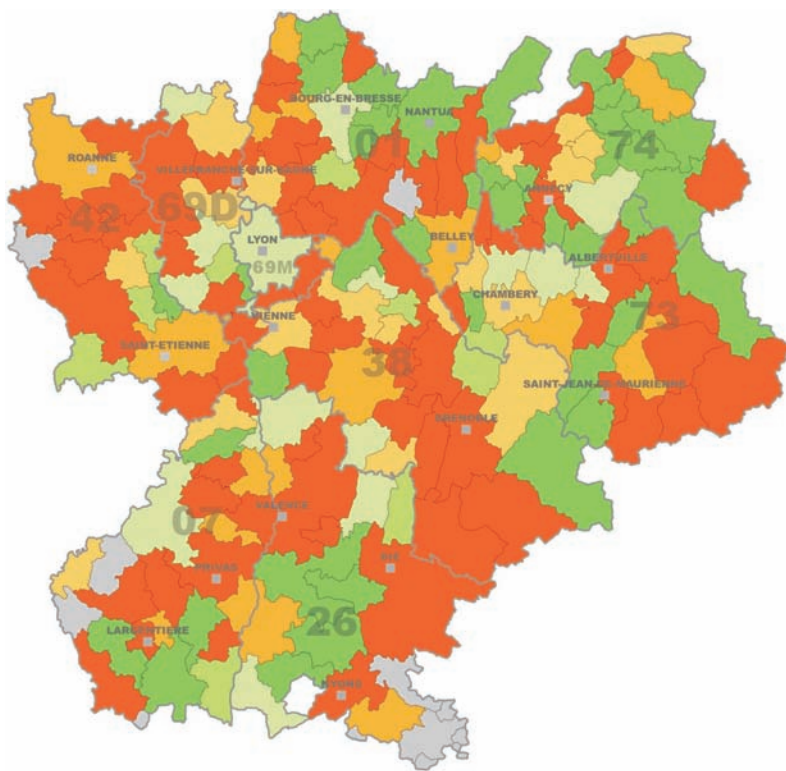
Données régionales DREAL sous <http://www.rhone-alpes.developpement-durable.gouv.fr/construction-r45.html>

- Cahiers statistiques n°9, la construction neuve en Rhône-Alpes, 1<sup>er</sup> trimestre 2015
- Bases de données territoriales

Données nationales SOeS sous <http://www.statistiques.developpement-durable.gouv.fr/logement-construction/i/construction.html>

Série Chiffres et statistiques :

- N°630, avril 2015, Construction de logements : Résultats à fin mars 2015 (France entière)
- N°631, avril 2015, Construction de locaux : Résultats à fin mars 2015 (France entière)



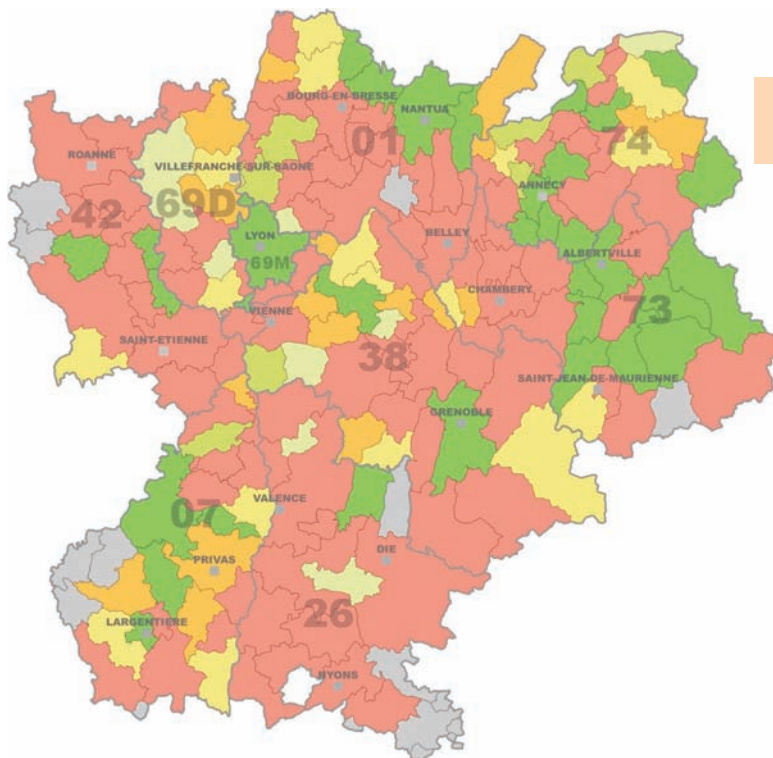
### Evolution annuelle des autorisations de logements par EPCI en Rhône-Alpes

#### Légende

- Hausse de plus de 20%
- Hausse de 10 à 20%
- Hausse de 0 à 10%
- Baisse de 0 à 10%
- Baisse de 10 à 20%
- Baisse de plus de 20%
- Non significatif

En % en date de prise en compte

Source : SOeS-DREAL, Sit@del 2  
Fond IGN BDCARTO  
Données annuelles glissantes  
actualisées 1<sup>er</sup> trimestre 2015



### Evolution annuelle des mises en chantier de logements par EPCI en Rhône-Alpes

#### Légende

- Hausse de plus de 20%
- Hausse de 10 à 20%
- Hausse de 0 à 10%
- Baisse de 0 à 10%
- Baisse de 10 à 20%
- Baisse de plus de 20%
- Non significatif

En % en date de prise en compte

Source : SOeS-DREAL, Sit@del 2  
Fond IGN BDCARTO  
Données annuelles glissantes  
actualisées 1<sup>er</sup> trimestre 2015

### Note explicative

Les chiffres publiés dans ce document sont issus de la base de données Sit@del2, qui rassemble les informations relatives aux autorisations de construire (permis délivrés) et aux mises en chantier (permis commencés) transmises par les directions départementales des territoires (DDT) et par les communes instructrices au service de l'observation et des statistiques (SOeS) du ministère en charge de l'Ecologie et du Développement Durable.

À compter de la présente édition, les séries : "dates réelles", rattachant l'autorisation ou la mise en chantier à la période où elle s'est effectivement produite ; et "dates de prise en compte", comptabilisant les événements au mois de leur enregistrement dans le système d'information du SOeS, se complètent d'un nouveau calcul dit "estimation date réelle".

Si les chiffres "date réelle" et "date de prise en compte" sont essentiellement basés sur les remontées des DDT et centres instructeurs, la série "estimation date réelle", constituée par modélisation, a vocation au mois le mois à intégrer les informations échappant au circuit de collecte proprement dit tout en rattachant tout événement à sa date de mise en œuvre.

Le suivi de la conjoncture de la construction de logements est désormais basé sur les "estimations date réelle" au niveau des départements (dans leur configuration antérieure à la loi du 27 janvier 2014) ainsi que pour les régions et la France. En infra-départemental et pour le suivi des surfaces de plancher des locaux non résidentiels, seules les dates de prise en compte sont disponibles.

Le descriptif de la méthode "estimation date réelle" est disponible sur le site du SOeS <http://www.statistiques.developpement-durable.gouv.fr>, rubrique : Logement - Construction > Construction > Logements.

DREAL Rhône-Alpes  
Service Connaissance,  
Autorité Environnementale,  
Développement Durable

Adresse postale :  
DREAL 69453 LYON CEDEX 06  
Téléphone : 04 26 28 67 60  
Courriel :  
ds.caedd.dreal-rhone-alpes  
@developpement-durable.gouv.fr

Directrice de publication :  
Françoise NOARS

Rédaction :  
Yves POTHIER

Réalisation :  
Stéphanie GEREMY,  
Bernard TRANCHAND

www.rhone-alpes  
.developpement-durable.gouv.fr

Imprimé par DREAL Rhône-Alpes

ISSN 2427-5891

© DREAL 2015

Juin 2015