

Analyse phytosanitaire

Opération du Bois Comptal

1/ Analyse du contexte paysager

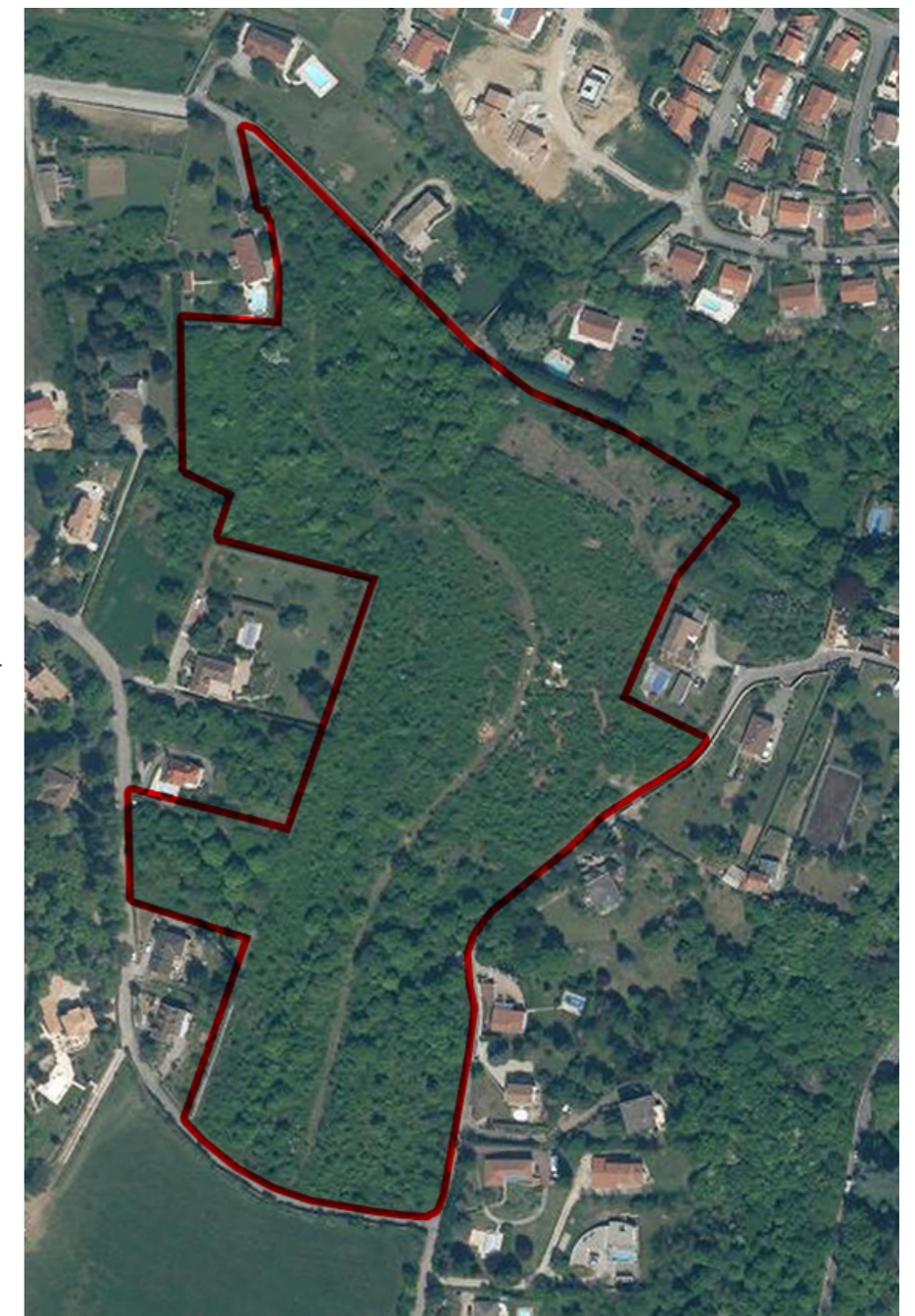
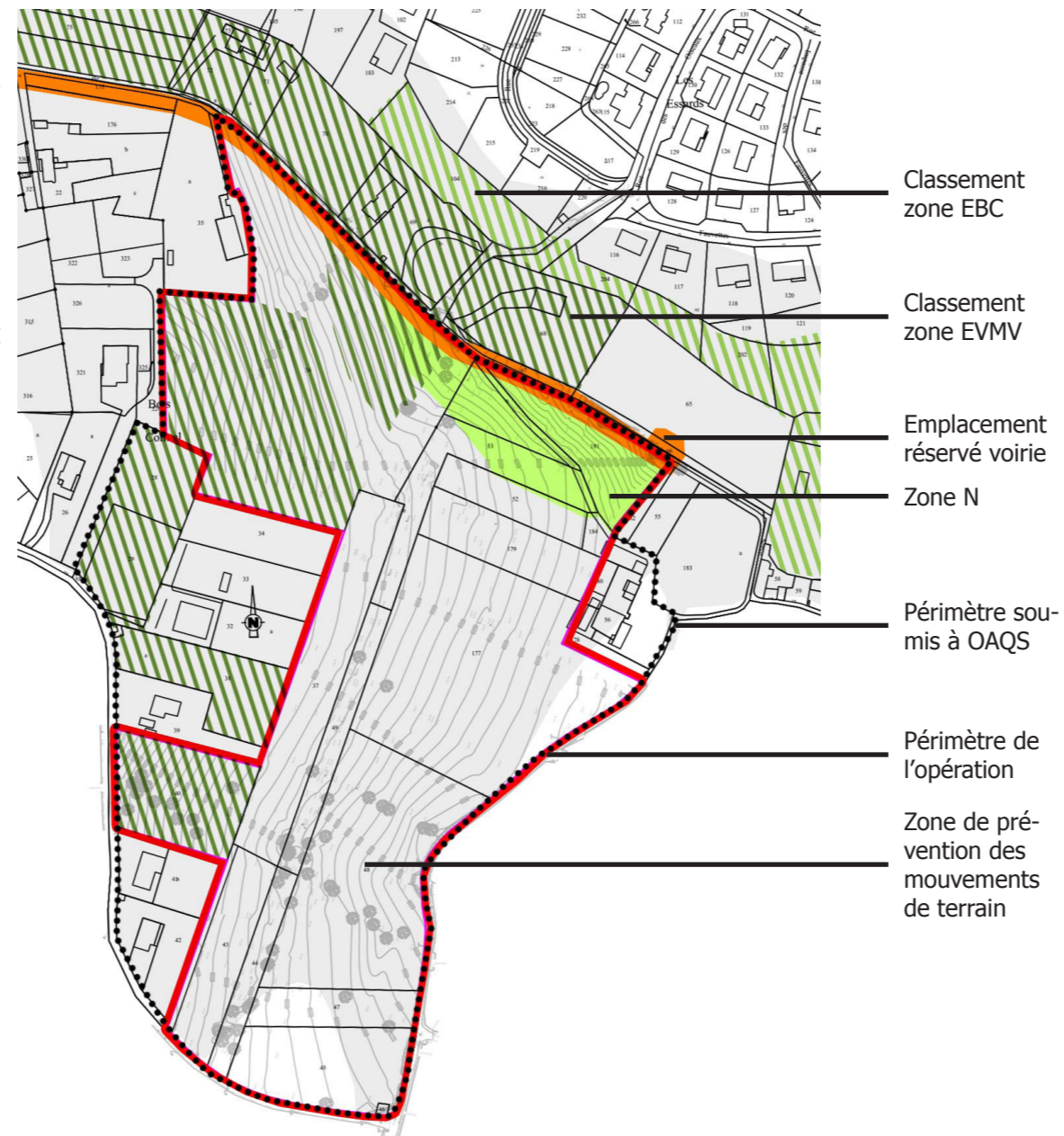
Le terrain étudié se situe en limite sud de la commune de Vernaison, sur le coteau ouest du Rhône. Il est bordé en limites ouest et sud par le chemin du Bois Comtal et en limite nord par le chemin de la Serve.

Le site présente une végétation de taillis plus ou moins boisé, à différents stades de succession écologique, preuve d'un abandon du site en plusieurs phases. Dans sa grande majorité le site est recouvert de taillis dense, sans ou avec seulement quelques arbres relativement jeunes. Seules quelques zones présentent des boisements plus anciens :

- Au sud-ouest du terrain avec un boisement régulier, principalement de chênes, classée en EVMV.
- Au nord du terrain avec un boisement plus irrégulier d'érables et de chênes avec quelques sujets remarquables, classée en EVMV.
- A l'est du terrain avec un boisement régulier de chênes de qualité assez hétérogène, non classé.
- Au sud du terrain avec un double alignement de cerisiers de grande qualité patrimoniale mais de mauvaise qualité phytosanitaire.

On peut également noter la présence au nord-est du site d'un talus relativement ouvert, principalement en prairie correspondant à la zone N du PLU.

D'une manière générale, l'intérêt végétal du site ne réside pas dans les sujets isolés mais dans des ensembles de sujets remarquables dont il est difficile de dissocier les uns des autres, exceptions faite de quelques sujet dispersés sur le site.





- Arbre remarquable
 - Bonne qualité phytosanitaire
 - Intérêt paysager
 - Port esthétique
- Arbre de bonne qualité
 - Bonne qualité phytosanitaire
 - Intérêt paysager ou Port esthétique
- ▨ Ensemble de bonne qualité
 - Groupe d'arbres de bonne qualité phytosanitaire
 - Groupe d'arbre d'intérêt paysager
- Arbre peu qualitatif
 - Mauvais état phytosanitaire
 - Sans intérêt paysager
 - Peu esthétique
- Bosquet clair
 - Strate arborée bien développée avec des sujets de grande taille
 - Peu ou pas de strate arbustive
- Taillis bas
 - Arbustes prédominants et très dense
 - Peu ou pas de strate arborée
 - Hauteur moyenne de 2m
- Taillis haut
 - Arbustes prédominants et très dense
 - Strate arborée éparse
 - Hauteur moyenne 6m
- Bosquet dense
 - Strate arborée bien développée
 - Strate arbustive dense
- Bosquet jeune
 - Strate arborée prédominante de sujets jeunes
 - Présence d'une strate arbustive
- Alignement de cerisiers
 - Double alignement de cerisiers
 - Mauvais état phytosanitaire
- Prairie en talus
 - Strate herbacée uniquement

Photos d'ambiance



Bosquet clair



Taillis bas



Taillis haut



Bosquet dense



Bosquet jeune (alignement de cerisiers en premier plan)



Alignement de cerisiers



Prairie en talus

3/ Analyse des sujets remarquables




3.1/ Zone EVMV sud-ouest



Cette zone classée en EVMV est composée en grande partie d'un boisement clair, régulier et homogène de par leur taille, de chênes et d'érables.


La strate arbustive y est quasi inexistante excepté sur deux zones moins boisées composées de taillis bas dense, sans valeur.

Légende

-  Mauvais / Arbre à abattre
-  Moyen / Arbre à conserver si possible
-  Bon / Arbre à conserver

Caractéristique principale

-  Etat phytosanitaire médiocre
-  Intérêt paysager remarquable

 Arbre remarquable par son port

Type

-  Arbre isolé
-  Cépée
-  Groupe d'arbres

N°	Type	Nom scientifique	Etat sanitaire	Esthétique/Port	Intérêt paysager	Observations	Caractéristique principale	Diagnostic
1		Quercus petrea				Arbre cassé		
2		Acer platanoides				Arbre adulte bien formé et en bon état		
3		Quercus petrea				Ensemble de trois sujets très rapprochés et élancés		
4		Quercus petrea				Arbre adulte, nombreuses branches basses mortes à élaguer		
5		Prunus spinosa				Grand arbuste, nombreuses branches mortes, sans valeur		
6		Acer platanoides				Arbre adulte, bien formé		
7		Acer platanoides				Arbre adulte, bien formé		
8		Prunus avium				Arbre adulte mal équilibré, beaucoup de lierre, sans valeur		
9		Acer platanoides				Arbre jeune en fourche		
10		Quercus petrea Acer platanoides				Arbres bien formés de bonne qualité		
11		Acer platanoides				Arbre adulte très bien formé		
12		Quercus petrea				Arbres adultes de belle taille, nombreuses branches mortes		
13		Acer platanoides				Arbre adulte bien formé et en bon état		
14		Quercus petrea				Ensemble de chênes adultes formant une frange boisée intéressante		

3/ Analyse des sujets remarquables

3.1/ Zone EVMV sud-ouest



1 - Quercus petraea // Peu qualitatif



2 - Acer platanoides // Remarquable



3 - Quercus petraea // Bonne qualité



4 - Quercus petraea // Bonne qualité



5 - Prunus spinosa // Peu qualitatif



6 - Acer platanoides // Remarquable



7 - Acer platanoides // Remarquable



8 - Prunus avium // Peu qualitatif



9 - Acer platanoides // Bonne qualité



10 - Quercus petraea et Acer platanoides // Remarquable



11 - Acer platanoides // Remarquable



12 - Quercus petraea // Bonne qualité



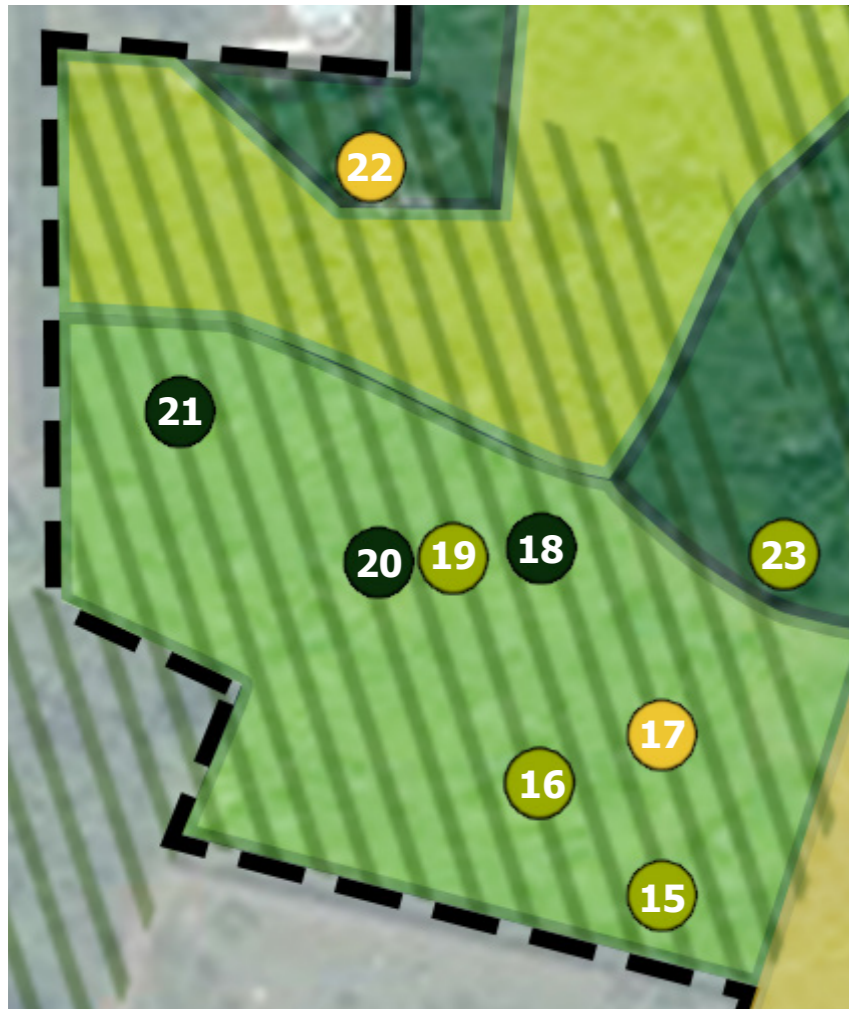
13 - Acer platanoides // Remarquable



14 - Quercus petraea // Bonne qualité

3/ Analyse des sujets remarquables

3.2/ Zone EVMV nord-ouest



Cette zone classée en EVMV est composée sur une grande partie d'un bosquet dense avec une strate arborée bien développée constituée essentiellement de jeunes érables accompagnée de taillis dense et relativement haut.

Le nord de la zone est composé d'un taillis dense et relativement haut (hauteur moyenne de 6m) sans strate arborée. Cette zone est sans intérêt particulier.

Sur une petite partie au nord de la zone on trouve un bosquet clair avec un certain nombre de cerisiers assez anciens en mauvais état sanitaire.

N°	Type	Nom scientifique	Etat sanitaire	Esthétique/Port	Intérêt paysager	Observations	Caractéristique principale	Diagnostic
15		Quercus petrea				Arbre jeune en cépée		
16		Crataegus monogyna				Buisson de grande taille accompagné d'un jeune érable		
17		Prunus avium				Arbre sénescant en cépée		
18		Acer platanoides				Bel arbre adulte, bien formé		
19		Acer platanoides				Bel arbre adulte, bien formé		
20		Acer platanoides				Bel arbre adulte, bien formé		
21		Acer platanoides				Belle cépée		
22		Prunus avium				Arbre sénescant en cépée		
23		Fraxinus excelsior				Jeune arbre bien formé		

3/ Analyse des sujets remarquables

3.2/ Zone EVMV nord-ouest



15 - Quercus petraea // Bonne qualité



16 - Crataegus monogyna // Remarquable



17 - Prunus avium // Peu qualitatif



18 - Acer platanoides // Remarquable



19/20 - Acer platanoides // Remarquable



21 - Acer platanoides // Remarquable



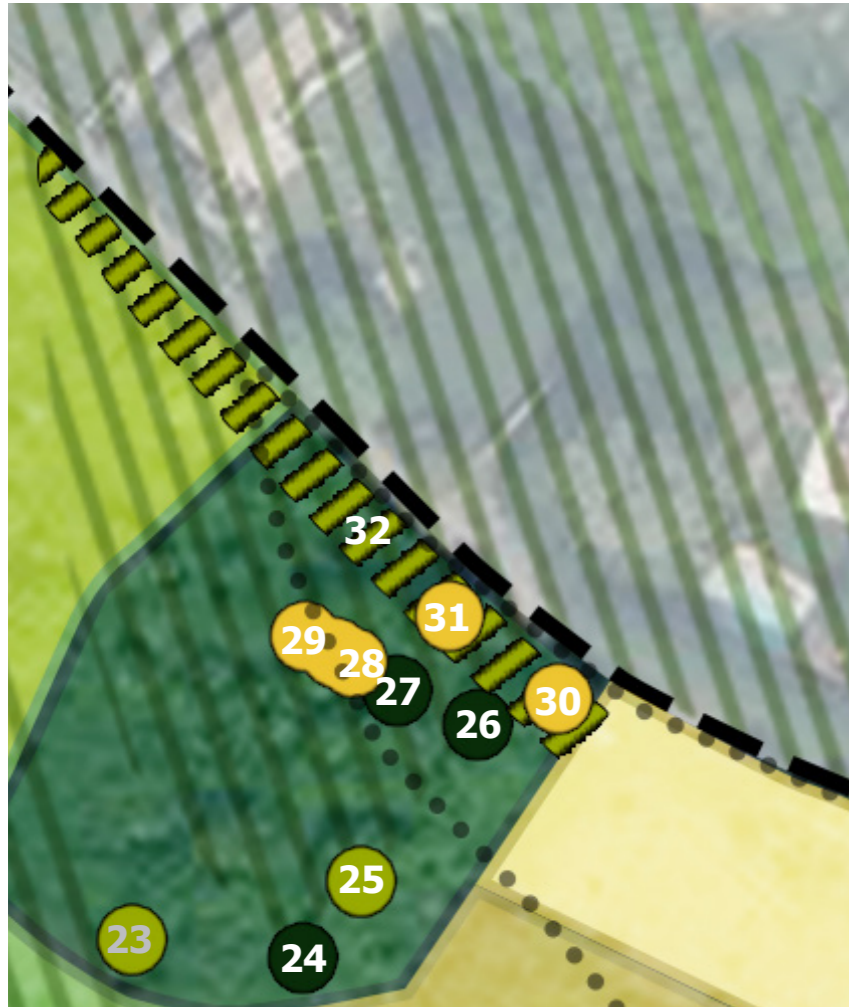
22 - Prunus avium // Peu qualitatif



23 - Fraxinus excelsior // Remarquable

3/ Analyse des sujets remarquables

3.3/ Zone EVMV nord-est



Cette zone classée en EVMV est composée en majorité d'un bosquet clair, principalement de chênes de qualité très variable et d'érables de bonne qualité.

La lisière avec le chemin de la Serve est dense et présente une diversité végétale intéressante.

Une petite partie au nord de l'EVMV est composée de taillis haut et dense, sans intérêt particulier.

N°	Type	Nom scientifique	Etat sanitaire	Esthétique/Port	Intérêt paysager	Observations	Caractéristique principale	Diagnostic
24		Quercus petrea				Arbre adulte		
25		Acer platanoides				Cépée bien formée		
26		Acer platanoides				Belle cépée bien formée		
27		Acer platanoides				Belle cépée bien formée		
28		Quercus petrea				Arbre jeune peu développé		
29		Fagus sylvatica				Arbre déséquilibré et nombreuses branches mortes		
30		Fraxinus excelsior				Arbre adulte, port torturé, nombreuses branches mortes		
31		Acer platanoides				Arbre adulte, port torturé, envahi par le lierre		
32						Haie variée, état sanitaire inégal		

3/ Analyse des sujets remarquables

3.3/ Zone EVMV nord-est



24 - Quercus petraea // Remarquable



25 - Acer platanoides // Remarquable



26 - Acer platanoides // Remarquable



27 - Acer platanoides // Remarquable
28 - Quercus petraea // Peu qualitatif
29 - // Peu qualitatif



30 - Fraxinus excelsior // Peu qualitatif



31 - Acer platanoides // Peu qualitatif



32 - Frange boisée // Bonne qualité

3/ Analyse des sujets remarquables

3.4/ Zones non classées



N°	Type	Nom scientifique	Etat sanitaire	Esthétique/Port	Intérêt paysager	Observations	Caractéristique principale	Diagnostic
37		Fraxinus excelsior				Jeune arbre élancé, bien formé, marquant par son emplacement		
38		Quercus petrea				Arbre adulte bien formé		
39		Acer platanoides				Arbre adulte bien formé		
40		Acer platanoides				Jeune cèpée bien formée		
41		Quercus petrea				Bosquet de chênes bien développés de qualité phytosanitaire inégale		
42		Quercus petrea				Arbre adulte bien formé		
43		Pinus				Arbre adulte bien formé		
44		Quercus petrea				Arbre adulte déséquilibré		
45		Quercus petrea				Arbre adulte bien formé		
46		Quercus petrea				Arbre adulte, branches basses mortes		

3/ Analyse des sujets remarquables

3.4/ Zones non classées



N°	Type	Nom scientifique	Etat sanitaire	Esthétique/Port	Intérêt paysager	Observations	Caractéristique principale	Diagnostic
47		Acer platanoides				Beau sujet, bien formé		
48		Quercus petrea				Arbre adulte bien formé, mauvais état sanitaire		
49		Quercus petrea				Groupe d'arbres adulte au port asymétrique		
50		Acer platanoides				Groupe d'arbres adulte bien formés		
51		Acer platanoides				Arbre adulte, bien formé		
52		Quercus petrea				Arbre adulte, bien formé		
53		Acer platanoides				Jeune cèpée		

3/ Analyse des sujets remarquables

3.4/ Zones non classées



37 - Fraxinus excelsior // Bonne qualité
38 - Quercus petrea // Remarquable



39 - Acer platanoides // Remarquable



40 - Acer platanoides // Remarquable



41 - Quercus petrea // Bonne qualité



42 - Quercus petrea // Bonne qualité



43 - Pinus // Bonne qualité



44 - Quercus petrea // Bonne qualité



45 - Quercus petrea // Bonne qualité



46 - Quercus petrea // Bonne qualité



47 - Acer platanoides // Bonne qualité



48 - Quercus petrea // Peu qualitatif



49 - Quercus petrea // Bonne qualité



50 - Acer platanoides // Bonne qualité



51 - Quercus petrea // Bonne qualité



52 - Quercus petrea // Bonne qualité



53 - Acer platanoides // Bonne qualité

4/ Analyse par zone

4.1/ Boisement clair



N°	Essences majoritaires	Etat sanitaire	Esthétique	Intérêt paysager	Observations	Diagnostic
A	Prunus avium				Boisement fortement dégradé, en reconquête par du taillis bas sans valeur	
B	Quercus petrea				Boisement mature de chênes et quelques hêtres, état sanitaire inégal, quelques beaux sujet et lisière nord-est intéressante	
C	Quercus petrea Acer platanoides				Ensemble relativement homogène et en bon état phytosanitaire	
D	Quercus platanoides Acer campestre				Ensemble assez hétérogène, partie sud formée d'arbres relativement jeunes, plutôt intéressante, partie nord plus dégradée avec de nombreux sujets à l'état phytosanitaire relativement mauvais	

Les boisements clair sont composée essentiellement d'une strate arborée, la strate arbustive y est quasi-inexistante. D'une manière générale ces boisements sont peu entretenus et présentent beaucoup de bois mort.

On y retrouve quelques beaux sujets d'érable et de chêne mais la qualité de ces espaces provient plus de l'homogénéité de l'ensemble que d'individus isolés. Il convient donc de porter une réflexion globale sur ces espaces afin de conserver des ensembles cohérents.

4/ Analyse par zone

4.2/ Taillis bas



N°	Essences majoritaires	Etat sanitaire	Esthétique	Intérêt paysager	Observations	Diagnostic
E	Cornus sanguinea				Taillis bas très homogène et présentant peu de diversité d'espèces	
F	Cornus sanguinea Quercus petraea Acer platanoides Rubus fruticosus				Taillis de très jeunes arbres	

Les taillis bas sont composés essentiellement d'une strate arbustive, la strate arborée y est quasi-inexistante. Ces espaces présentent une végétation très jeune et très dense d'arbres et d'arbustes de hauteur moyenne de 2m.

Ces espaces sont peu qualitatifs, sans végétation remarquable et ne présentent pas d'intérêt paysager particulier.

4/ Analyse par zone

4.3/ Taillis haut



N°	Essences majoritaires	Etat sanitaire	Esthétique	Intérêt paysager	Observations	Diagnostic
G	Cornus sanguinea Rubus fruticosus Quercus petrea Acer platanoides Cornus sanguinea				Taillis haut relativement homogène et présentant peu de diversité d'espèces	
H	Quercus petrea Acer platanoides Rubus fruticosus				Taillis haut avec une diversité d'espèces assez importante, aussi bien arbustive qu'arborescente	

Les taillis haut sont composés d'une strate arbustive très dense, de hauteur moyenne de 6m, accompagnée d'une strate arborée plus éparse avec quelques sujets intéressants. De par la mixité des deux strates arbustive et arborée, ces espaces sont plutôt intéressants d'un point de vue paysager, notamment sur les limites de parcelle en bordure de route ou ils forment un écran visuel. De plus c'est dans ces espaces de frange que la diversité spécifique y est la plus importante.

Globalement peu qualitatif, ces espaces présentent cependant quelques arbres qualitatifs et les franges sont plutôt intéressantes d'un point de vue paysager.

4/ Analyse par zone

4.4/ Bosquet dense



N°	Essences majoritaires	Etat sanitaire	Esthétique	Intérêt paysager	Observations	Diagnostic
I	Cornus sanguinea Rubus fruticosus Quercus petrea Acer platanoides				Boisement d'arbres adultes d'état phytosanitaire inégal à sous bois dense	

Les bosquets dense sont composés d'une strate arborée bien développée accompagnée d'une strate arbustive relativement dense sous forme de taillis haut. On y retrouve de nombreux arbres remarquables par leur taille mais d'état phytosanitaire très inégal. La strate arbustive y est relativement peu diversifiée et composée pour une bonne part de très jeunes arbres. De par la mixité des deux strates arbustive et arborée, ces espaces sont plutôt intéressants d'un point de vue paysager, notamment sur les limites de parcelle en bordure de route ou ils forment un écran visuel. De plus c'est dans ces espaces de frange que la diversité spécifique y est la plus importante.

La qualité de ces espaces repose essentiellement sur la présence d'arbres remarquables, la strate arbustive étant trop dense et pas assez diversifiée pour avoir un réel intérêt.

4/ Analyse par zone

4.5/ Bosquet jeune



N°	Essences majoritaires	Etat sanitaire	Esthétique	Intérêt paysager	Observations	Diagnostic
J	Quercus petrea Acer platanoides				Boisement de jeunes arbres adultes avec un sous bois peu dense	

Les bosquets jeunes sont composés d'une strate arborée régulière, bien développée composée d'arbres relativement jeunes et accompagnée d'une strate arbustive peu dense. On y retrouve de nombreux sujets prometteurs mais pas d'arbres réellement remarquables.

L'intérêt de cette zone repose sur le nombre de sujets plus que sur des individus remarquables, elle est en l'état peu intéressante mais la sélection de quelques sujets pourrait dans l'avenir en faire un espace intéressant.

4/ Analyse par zone

4.6/ Alignement de cerisiers



N°	Essences majoritaires	Etat sanitaire	Esthétique	Intérêt paysager	Observations	Diagnostic
K	Prunus avium				Double alignement remarquable d'un point de vue paysager mais sénescent	

Cet alignement est remarquable par son aspect patrimonial et sa singularité, il est composé d'un alignement de cerisiers de part et d'autre d'un ancien chemin. Ces arbres sont aujourd'hui en très mauvais état mais devaient avoir une qualité esthétique très importante.

L'état sanitaire des arbres ne permet pas leur conservation mais la singularité de cet ensemble est néanmoins remarquable.