



# PLACE DES CARMES

AVANT-PROJET 1

-  
NOTICE PAYSAGÈRE

[ DOC-01 ]

25.04.2017



# SOMMAIRE

## **Les Carmes** **Place métropolitaine**

Etat existant  
Décisions préliminaires  
Plan de masse projeté

**p.5**

## **Une place, des ambiances** **Terrasses identitaires et lieux**

Parvis Michelin  
Terrasse festive et aquatique  
Terrasse patrimoniale et culturelle  
Coeur de place  
Espace ludique sous viaduc : proposition

**p.13**

## **Un ensemble cohérent** **Coeur de place homogène reliant les terrasses**

Modes doux et zones de rencontre  
Matérialité : teintes contrastantes  
Propositions de mobilier  
Lumière : principes et mise en situation  
Séquences et covisibilités

**p.35**

## **Thèmes directeurs** **Monumentalité, jeu, eau, scénographie, innovation, art**

**p.47**

Un espace monumental  
Un espace événementiel  
Un espace scénographique  
Un espace de jeu  
Réflexions sur l'espace ludique du viaduc  
Un espace innovant  
Stratégies d'aménagement urbain

## **Annexes**

**p.59**

Rappel des trois scénarii présentés le 3 mars 2017  
Les Carmes à l'échelle métropolitaine  
Modes doux : parcours urbains  
Synthèse - cas du redressement du boulevard Dumas

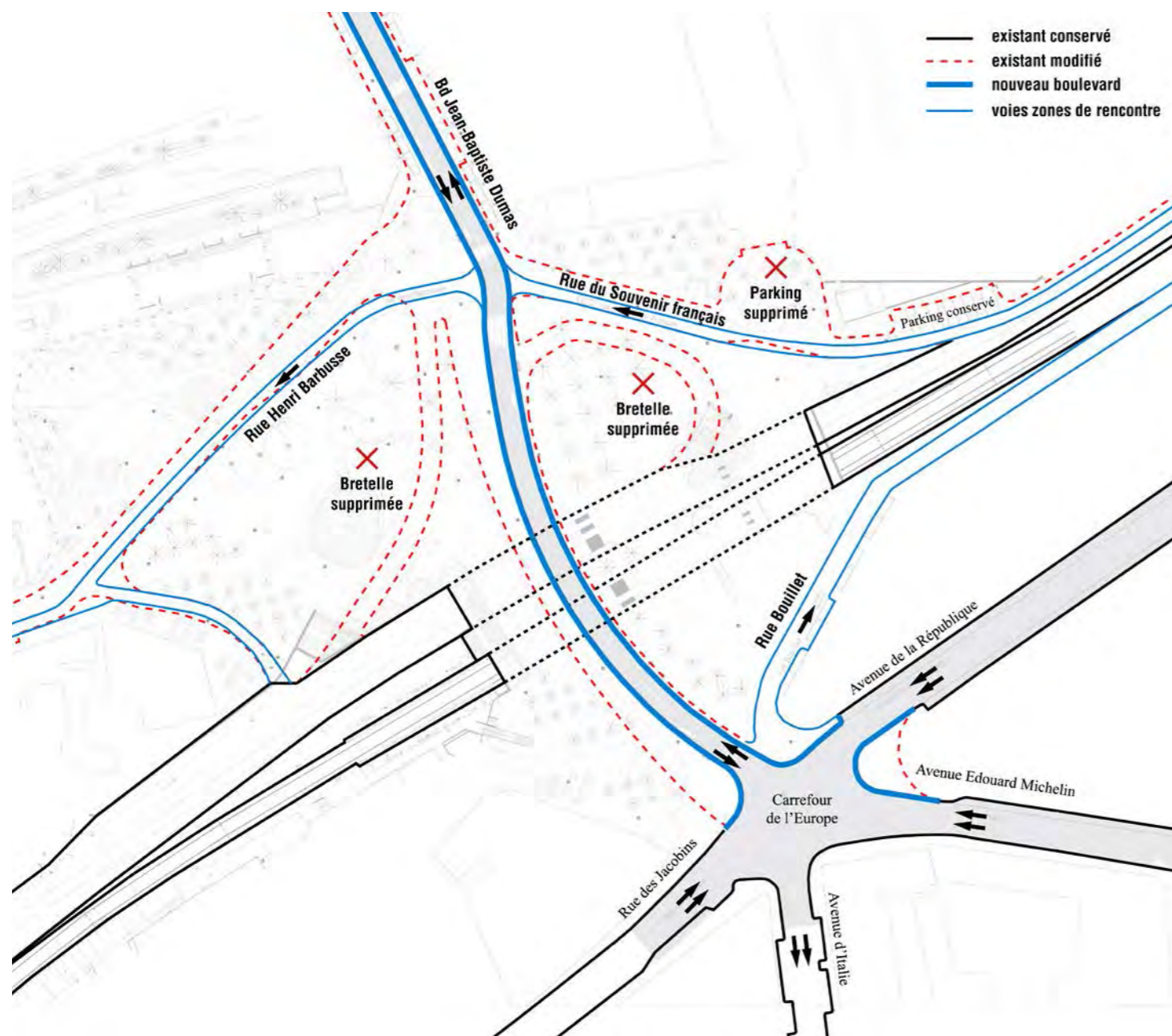


**LES CARMES**  
**PLACE MÉTROPOLITAINE**

# ETAT EXISTANT



# DÉCISIONS PRÉLIMINAIRES



## Réaménagement des voiries, apaisement du secteur

- suppression des deux bretelles d'insertion du viaduc
- réduction du boulevard Jean-Baptiste Dumas de 2 x 2 voies à 2 x 1 voie, avec piste cyclable de chaque côté
- transformation de la rue Henri Barbusse en zone de rencontre à sens unique
- maintien de la rue du Souvenir français à sens unique

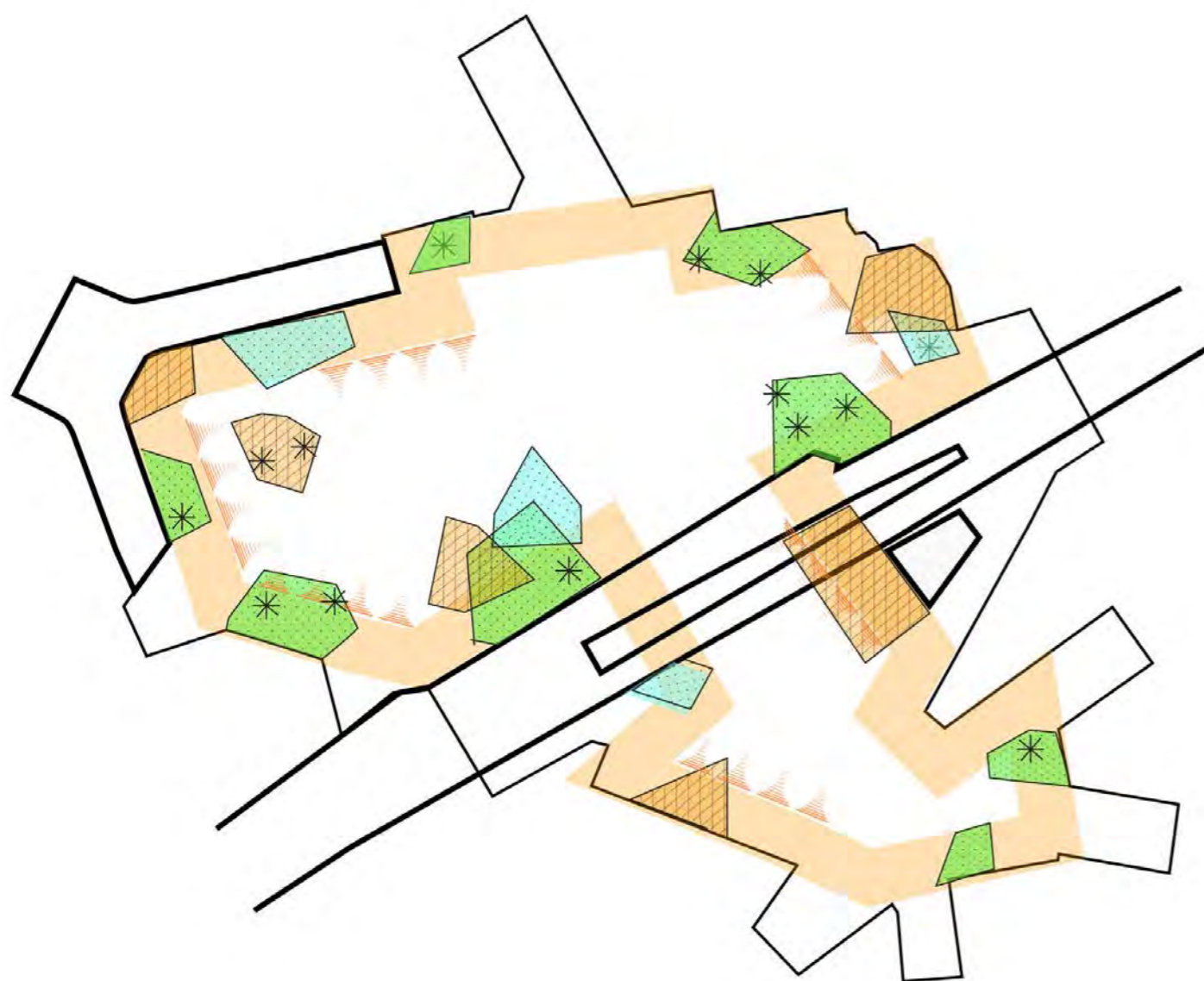
> Proposition MOE : passage des rue Bouillet et du Souvenir français en zones de rencontre



## Option redressement du boulevard Dumas

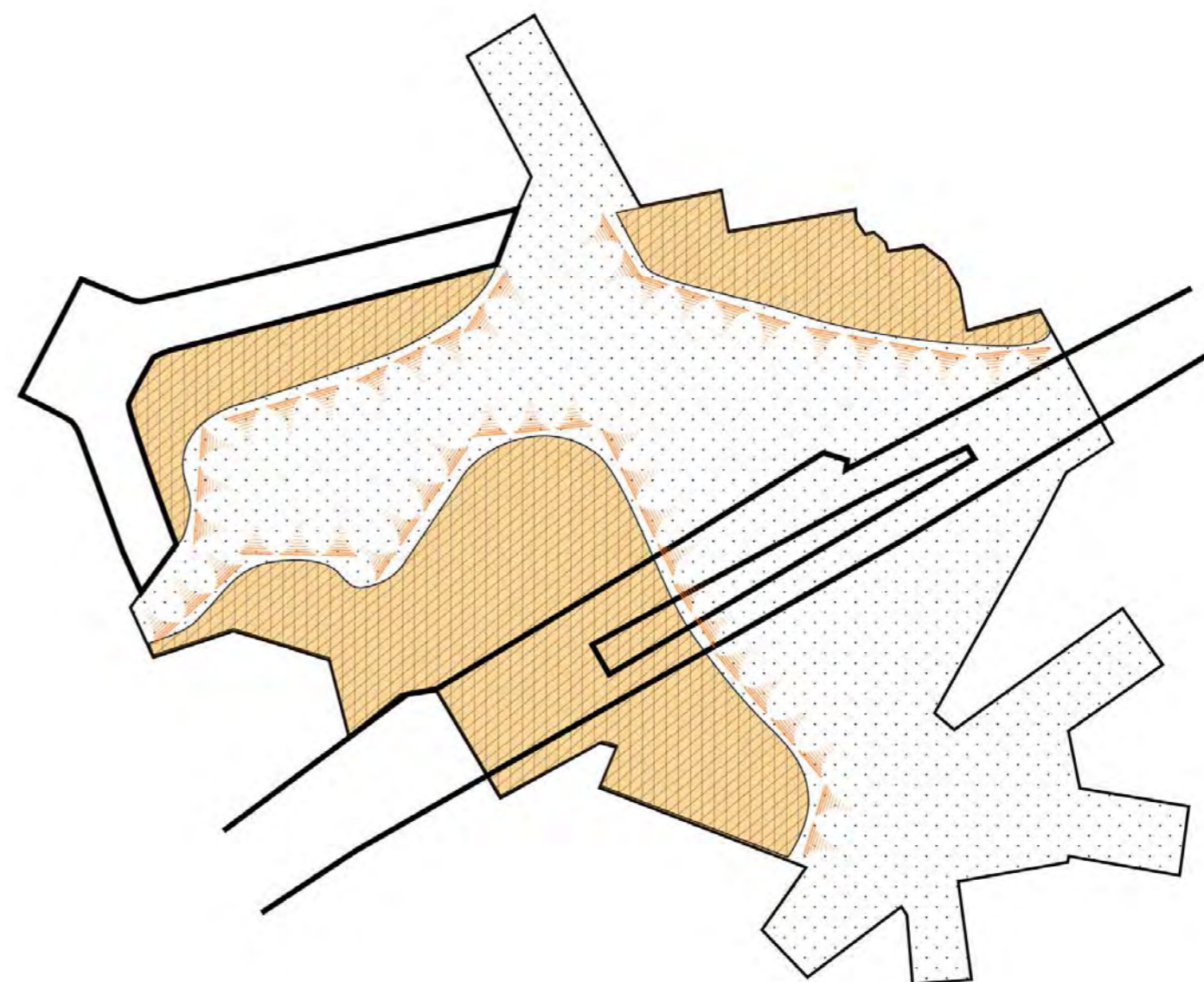
- PPRI : augmentation du risque d'inondation (cf. note synthèse en annexe)
- dévoiement de réseaux important
- budget supplémentaire de 1 500 000 €
- travaux récents effectués par la ville

> Proposition de ne pas retenir cette option



**Scénario retenu en phase précédente :**  
**« Les Terrasses »**

Marquer la périphérie de la place par une série d'événements/ aménagements liés aux activités présentes et futures.



**Développement et synthèse du scénario**

Identification de trois terrasses principales : Michelin, les brasseries, la chapelle. Le coeur de place, homogène, relie les trois identités fortes ainsi dégagées.



## PLAN DE MASSE PROJÉTÉ



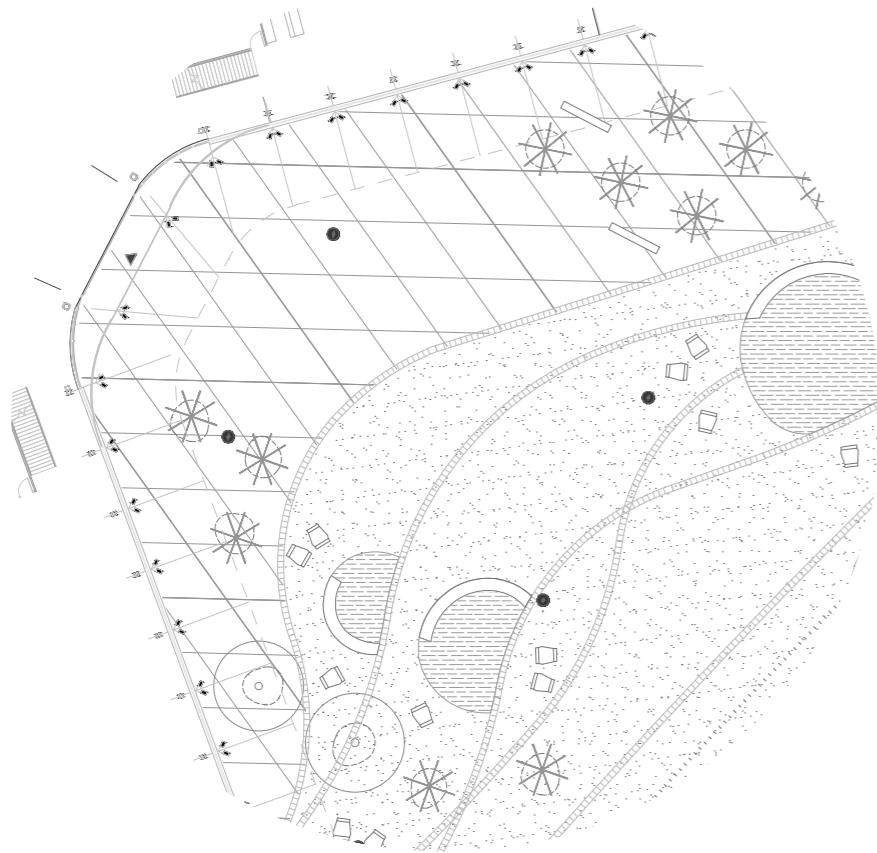
### Trois terrasses identitaires reliées par un espace central homogène et planté

Traversée aujourd'hui par le viaduc routier-ferré et ses bretelles d'insertion ainsi que par la quadruple voie du boulevard Jean-Baptiste Dumas, la place des Carmes est faite de césures multiples. Notre proposition pour redonner une cohérence d'ensemble à la place est de marquer des points forts de sa périphérie bâtie et de gommer les limites routières pour en faire **un espace principalement piéton, ouvert et aéré.**

Le scénario « Terrasses » retenu pour l'aménagement de la place des Carmes dessine les projections des différentes identités bâties en présence sur la place, existantes et futures : l'entrée du siège Michelin, une activité commerciale et de restauration, ainsi que la chapelle de l'ancien couvent des Carmes-Déchaux.

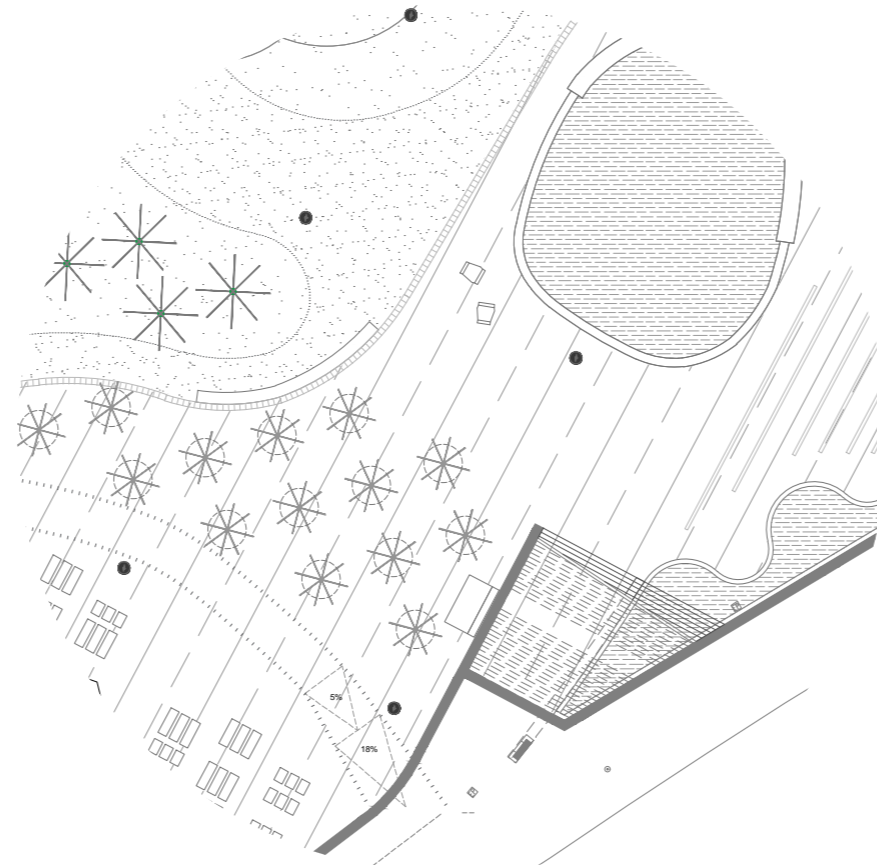
## Terrasse 01

**Le parvis Michelin** s'étend devant le nouveau bâtiment d'accueil du siège, espace de représentation de l'entreprise Michelin et emprise privée en lien avec l'espace public de la place des Carmes. Ce parvis, ainsi que le bâtiment, se veulent le lien entre le coeur du campus Michelin et la ville de Clermont à travers un aménagement paysager cohérent et des similitudes de mobilier et de matériaux. Le bâtiment d'accueil, ouvert au public, ouvre une continuité avec le coeur de campus : le parvis renforce alors cet effet en gommant les limites de l'emprise privée Michelin et de la place publique.



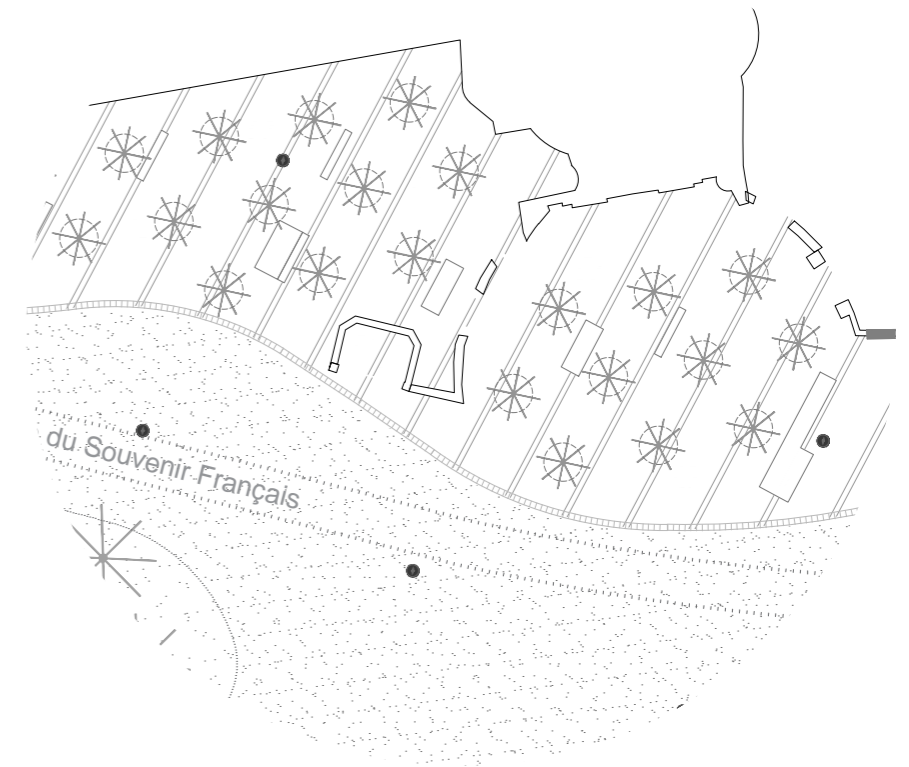
## Terrasse 02

**Une terrasse festive et aquatique** est proposée pour accompagner la dynamique future de la place des Carmes en tant que nouvelle centralité de Clermont-Ferrand, attractive et potentiellement animée de jour comme de nuit. La dimension aquatique, omniprésente sur l'ensemble du projet, se manifeste ici par un ensemble fontainier monumental à l'échelle de la place, raccordé aux deux grands escaliers du viaduc et intégrant des jeux de brume pour un usage quotidien ludique et agréable.



## Terrasse 03

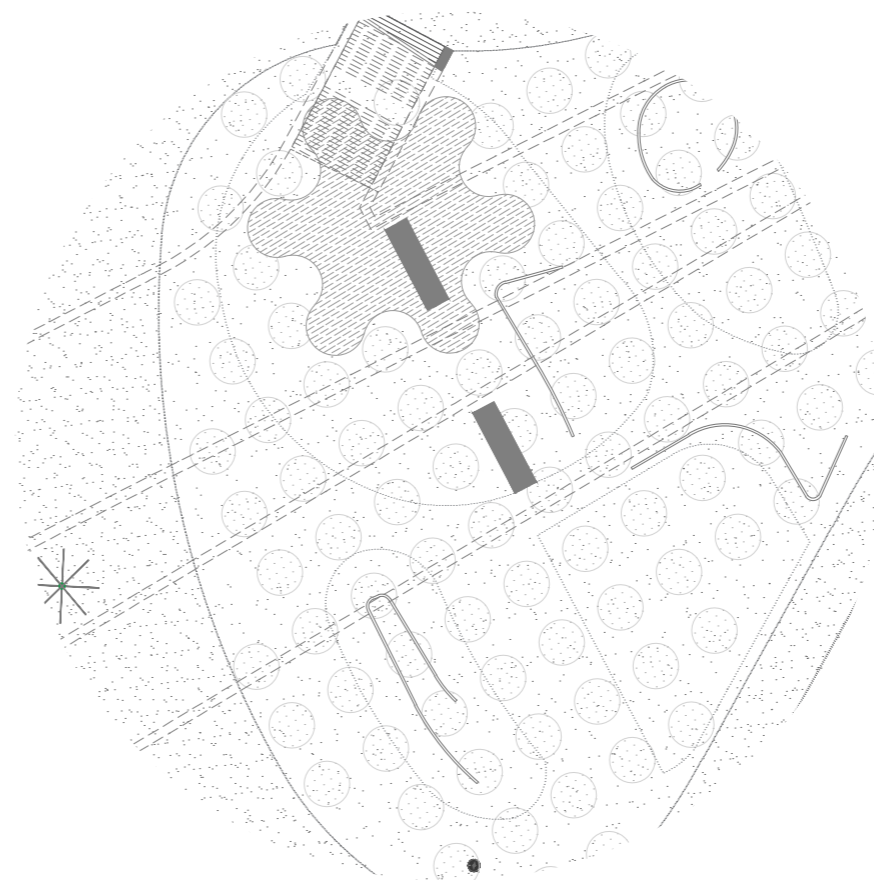
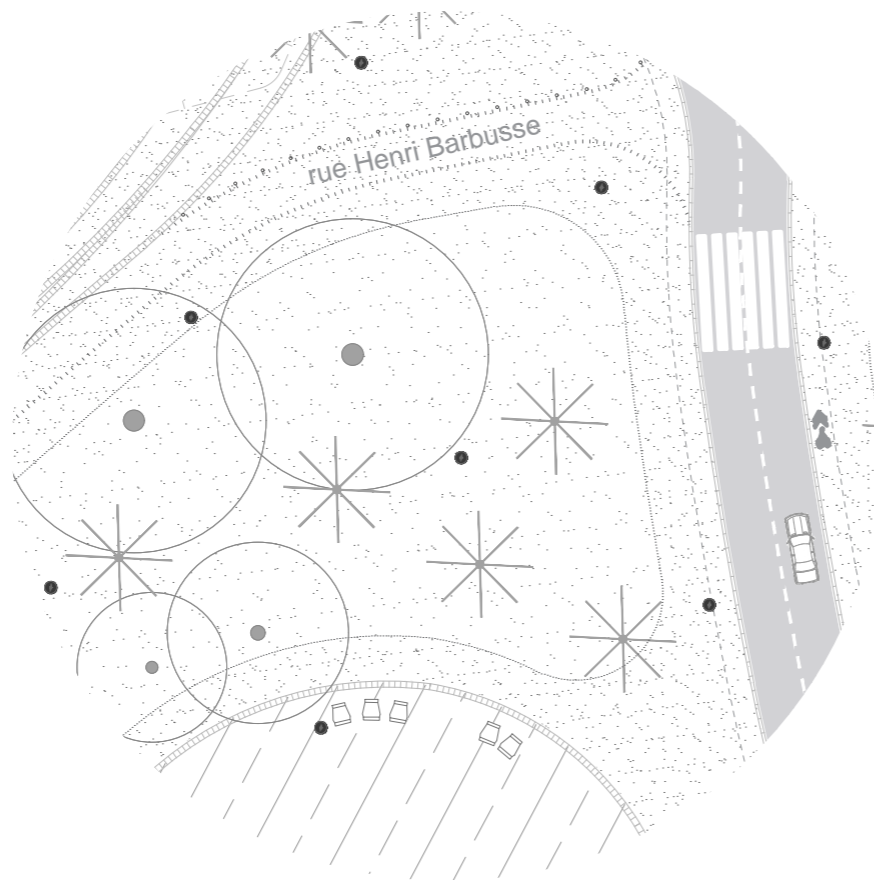
**Une terrasse patrimoniale et culturelle** autour de la chapelle des Carmes-Déchaux, dont la programmation reste à inventer, vient clore l'ensemble. Cette dernière, plus petite et intimiste, se développe en un jardin ornemental, contemplatif et singulier, marquant également l'entrée du cimetière des Carmes.



## Coeur de place et un lieu

**Un ensemble coeur de place homogène** se démarque des trois terrasses en tant qu'espace plus libre, facilitant les traversées mais ne créant pas de flux prédéfinis où piétons et cycles se croisent en trajets aléatoires d'une terrasse à une autre. Ce grand espace central permet de faire le lien entre les trois ambiances de la place et s'affirme en tant qu'espace lisse et homogène, ponctué de poches arborées ; la grande taille des sujets choisis, à l'échelle des platanes conservés du square, permet alors d'apporter ombre et fraîcheur tout en dégagant les vues.

**Un espace ludique de glisse urbaine** vient enfin ponctuer l'espace central pour y ajouter un lieu unique, singulier, qui permette à la fois d'activer le coeur de place et de revaloriser le dessous du viaduc dans sa partie la plus basse. Le terrain tire parti de la topographie existante pour générer une série de légères déclivités propices à divers jeux de glisse et de plein air. Cette proposition, tout en créant de nouvelles activités sur la place des Carmes, est également un clin d'oeil et une préfiguration d'une potentielle Maison de la mobilité dont l'emprise serait comprise dans cet ensemble ludique.

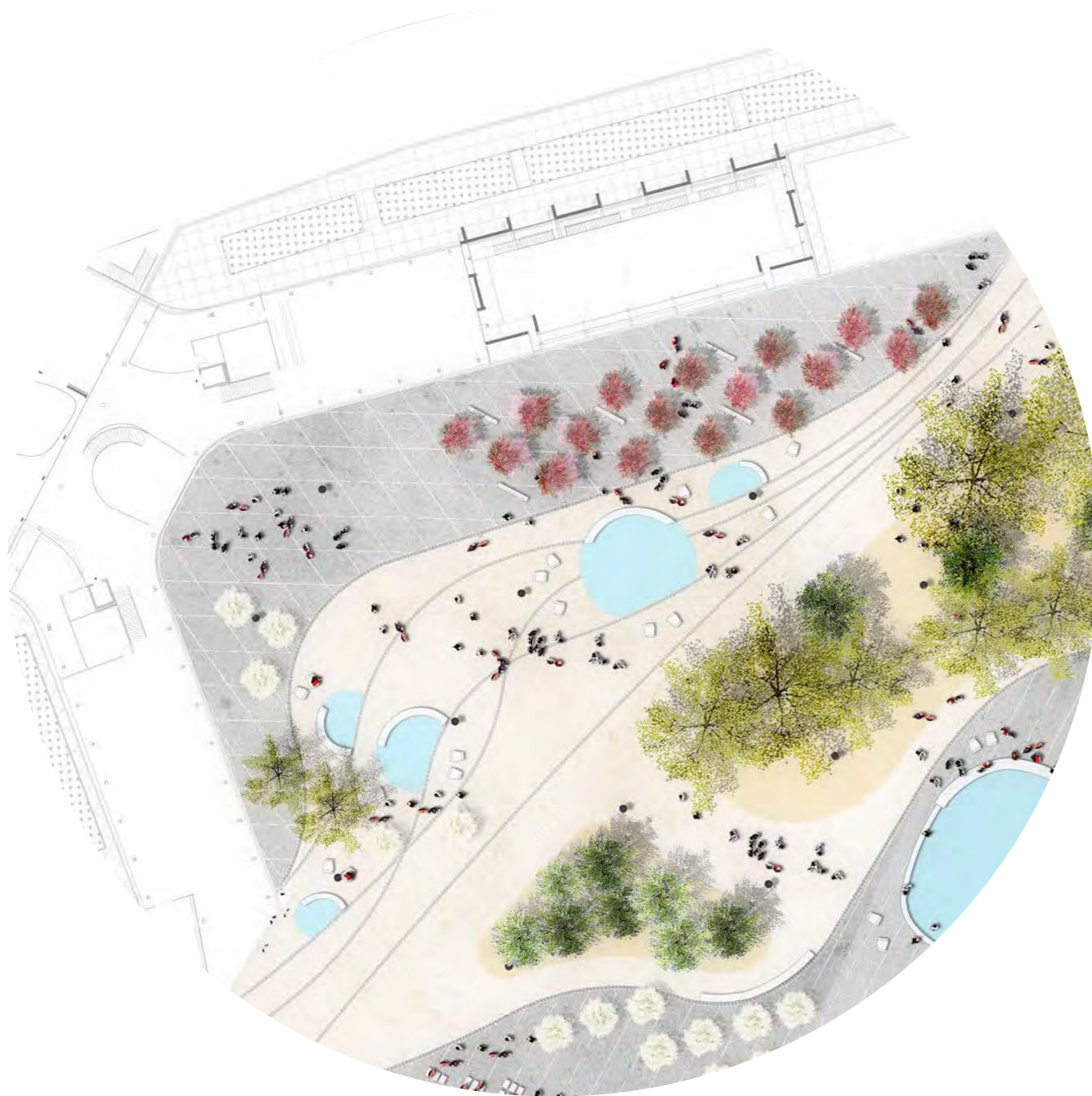




# **UNE PLACE, DES AMBIANCES**

## **TERRASSES IDENTITAIRES ET LIEUX**

# PARVIS MICHELIN



**Transparence & reflet**



**Ornement**

Le parvis s'étend devant l'entrée du siège Michelin, marquée par le nouveau bâtiment d'accueil ouvert au public en rez-de-chaussée. Bien qu'étant sur une emprise privée, le parvis et le nouveau bâtiment se veulent le lien entre l'espace public qu'est la place des Carmes et le campus Michelin qui s'ouvre progressivement à la ville : ils sont les **espaces de représentation** de l'entité Michelin.

Le parvis Michelin est la plus aérée des trois terrasses proposées sur la place des Carmes. Afin de **mettre en valeur l'axe Michelin-gare** et de faciliter les flux tout en marquant l'entrée du bâtiment, un linéaire se dégage depuis le viaduc, jalonné de part et d'autre par des candélabres : cet espace constitue alors une zone de passage, libre mais clairement identifiée. A l'est de cet axe, un verger exotique de lilas d'Inde en petites cépées transparentes vient habiller le pied de bâtiment tout en mettant en valeur la grande serre d'hévéas. Un espace intermédiaire entre le parvis et le coeur de place permet enfin de **faire la transition public/privé** et de cadrer l'accès principal avec une série de miroirs d'eau ; ceux-ci sont agrémentés de quelques amélanchiers en cépées, ainsi que d'assises et de fauteuils afin d'apporter **fraîcheur et calme** tout en proposant des lieux de pause et d'attente de part et d'autre de l'entrée.

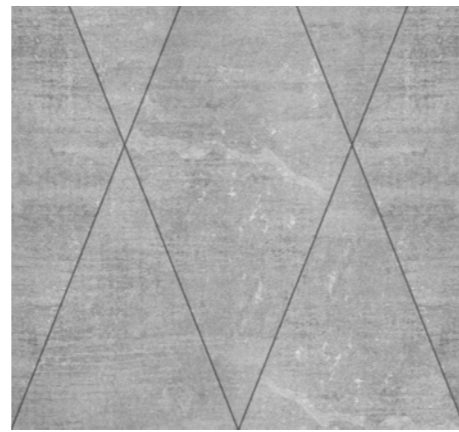
Le traitement de sol du parvis, en béton gris à joints décoratifs, traverse le rez-de-chaussée du bâtiment d'accueil et se prolonge à l'intérieur du campus. Dans la même optique de **continuité** et d'**ouverture** du site Michelin sur l'espace public, plusieurs éléments sont repris sur la place, notamment les fosses d'arbres à voliges jaunes, les petits pavés de la Tiretaine qui dessinent les courbes du parvis, et les fauteuils « Rubber chair ».

ELÉMENTS DE PALETTE  
VÉGÉTALE ET MATÉRIAUX

1. béton losange BASE - 2. amélanchier de Lamarck  
- 3. lilas d'Inde - 4. laiche à épis séparés - 5. canche cespiteuse  
- 6. molinie élevée - 7. valériane rouge - 8. consoude officinale - 9. euphorbe de martin

RÉFÉRENCES

10. «Stjepan Radic square», Crikvenika (HR), NFO -  
11. «Copenhagen Superkilen» (DK), BIG + Topotek1 + Superflex -  
12. «Les danseurs du miroir d'eau», Bordeaux  
- 13. Ligne de pavés granit, projet Tiretaine Michelin



1



2



3



4



10



11



5



6



7



8



12



13



9

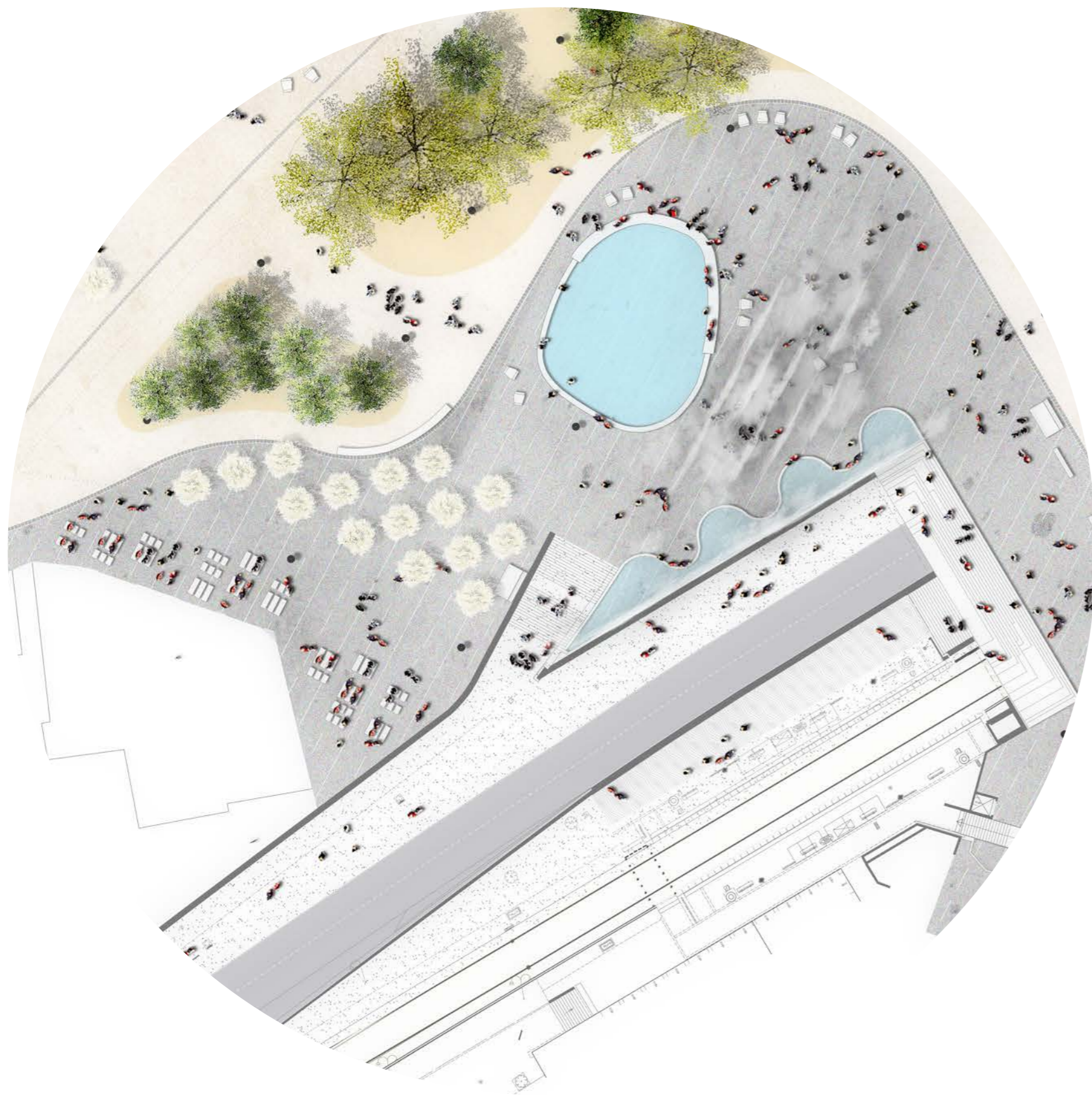






**MICHELIN**

# TERRASSE FESTIVE ET AQUATIQUE



**Restaurants & solarium**



**Monumentalité**

La terrasse dite festive et aquatique propose une série de lieux de détente, de convivialité et d'animation, tout en absorbant les accès au viaduc. Alors que le parvis Michelin s'organise autour de son axe central principal, cette grande terrasse intègre des flux plus diffus tout en **unifiant le front ouest de la place**. Elle propose quant à elle **une multitude de lieux de pause** : l'utilisateur peut s'arrêter autour du grand miroir, au bord du bassin, sur les gradins des escaliers, sur les terrasses des restaurants...

En parallèle, différents trajets s'organisent autour du grand miroir d'eau central selon l'usage et le temps de parcours voulu : les piétons empruntant le grand escalier central entre les deux parties de viaduc peuvent contourner le miroir d'eau en allant vers le bâtiment Michelin en restant en zone «sèche», ou bien traverser les jets de brume de la zone «humide» entre le bassin et le miroir d'eau. L'escalier monumental accolé au nouveau mur de soutènement du viaduc propose quant à lui un **panorama** sur la place et invite à s'y asseoir pour profiter de la **fraîcheur** du mur d'eau.

La terrasse festive et aquatique propose des **expériences sensorielles** et des **ambiances variables** selon les espaces qu'elle crée : visible depuis le haut du viaduc, l'**ensemble fontainier monumental** avec son mur d'eau constitue un appel sonore et une invitation à descendre sur la place. Faisant également la connexion entre niveau haut et niveau bas en remplacement des bretelles routières, le mur d'eau apporte une dimension verticale assumée qui met en scène le viaduc et son appartenance à la place des Carmes.

Au sol, un dallage en pierres aux nuances de gris s'organise en un calepinage orienté vers le coeur de place. Les essences choisies pour le verger sont, tout comme pour la partie ouest du parvis Michelin, des amélanchiers en cépées, transparentes mais permettant tout de même de séparer et d'intimiser l'espace des terrasses de brasseries/café du reste de la place.



1



2



3



4

ELÉMENTS DE PALETTE  
VÉGÉTALE ET MATÉRIAUX  
1.dallage de pierre -  
2.amélanchier de Lamarck  
- 3.cerisier du Tibet - 4.sauge  
officinale - 5.sauge de Jérusalem  
- 6.gaura blanc - 7.valériane rouge  
- 8.cheveux d'ange - 9.laiche à  
épis - 10.herbe aux diamants

RÉFÉRENCES  
10.miroir d'eau de Bordeaux -  
11.Terrasse du Campus de Caul-  
field, Melbourne -12.rideau d'eau



5



6



7



11



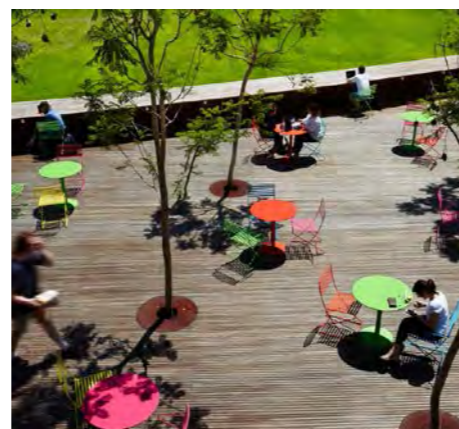
13



8



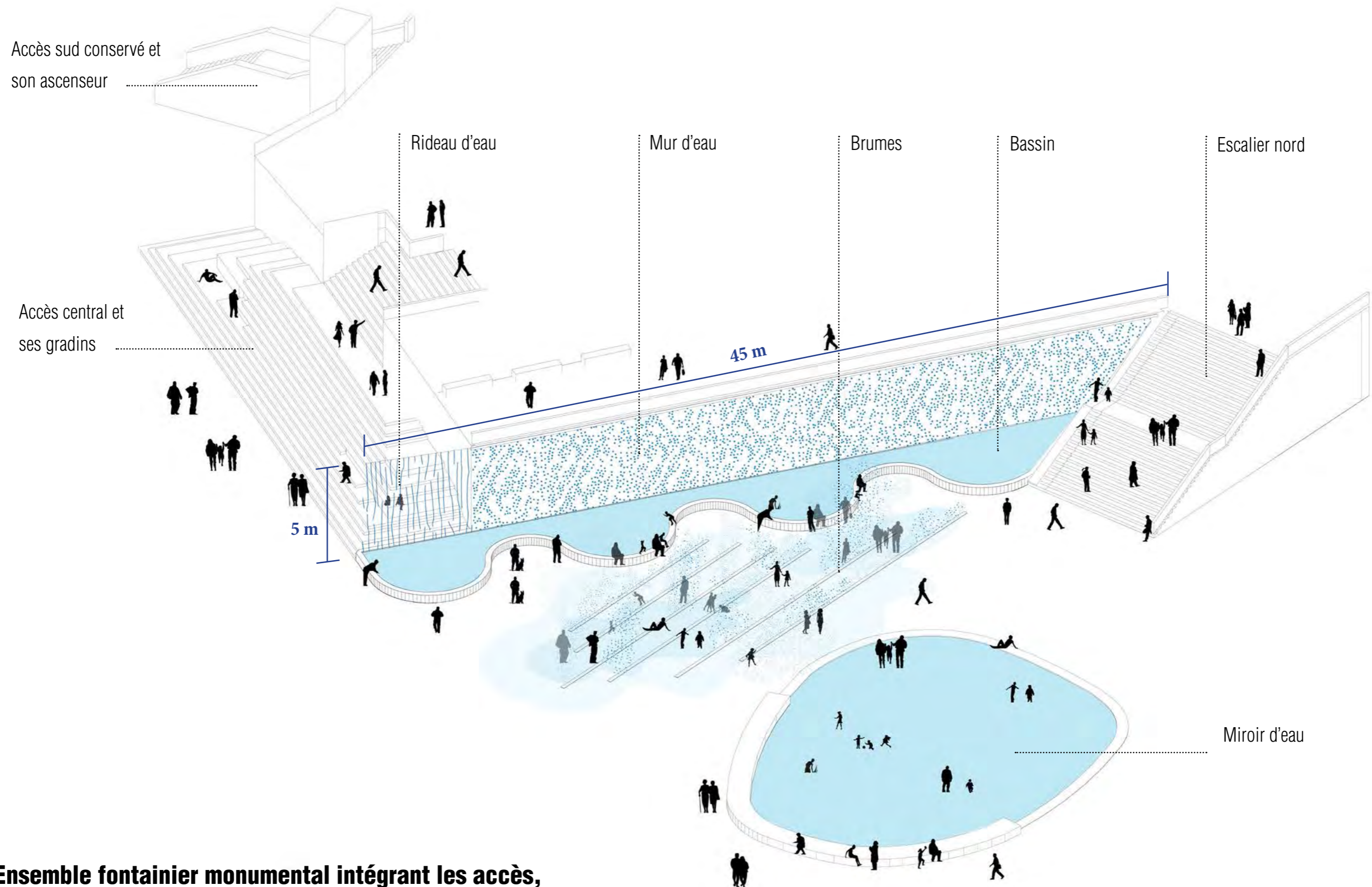
9



12



10



**Ensemble fontainier monumental intégrant les accès,  
Pièce maitresse de la place des Carmes**







# TERRASSE PATRIMONIALE ET CULTURELLE



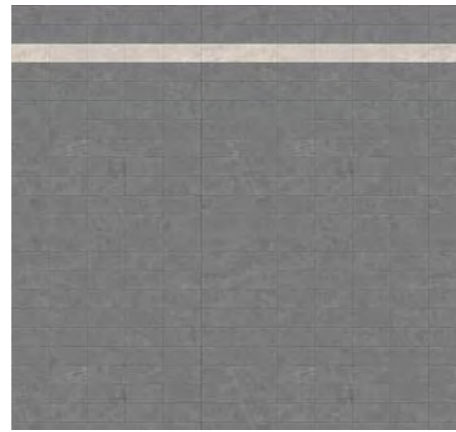
**Jardin champêtre**



**Mise en scène**



Le troisième terrasse de la place des Carmes, beaucoup plus petite, ne propose aujourd'hui pas d'activités prédéfinies si ce n'est celles apparentées à un **jardin de lecture, ornemental, contemplatif et champêtre**. Ce jardin peut être à la fois le lieu du recueillement, de la méditation, du repos... Il constitue surtout, à l'échelle urbaine, la **porte d'entrée du cimetière des Carmes** dans la continuité d'une promenade piétonne entre le centre-ville et la place du 1er mai, tout en jouant également un double rôle transitoire entre la place et le cimetière, et entre la place et la chapelle.



1



2



3



4

La future reprogrammation de la chapelle et de l'école d'ingénieurs Michelin occupant aujourd'hui l'ancien couvent des Carmes-Déchaux reste aujourd'hui à définir. La transformation de l'école en espace de séminaire Michelin ayant été envisagée à moyen/long terme, une possibilité, dans un premier temps, pourrait être d'y aménager une résidence d'artistes temporaire. Dans cette perspective, la terrasse patrimoniale de la chapelle pourrait alors devenir un **laboratoire culturel et lieu d'exposition**, et accueillir des manifestations artistiques telles que scénographie lumineuse sur la façade de la chapelle, oeuvres plastiques mêlées au verger, fondation d'art à l'intérieur de la chapelle, etc.



9



5

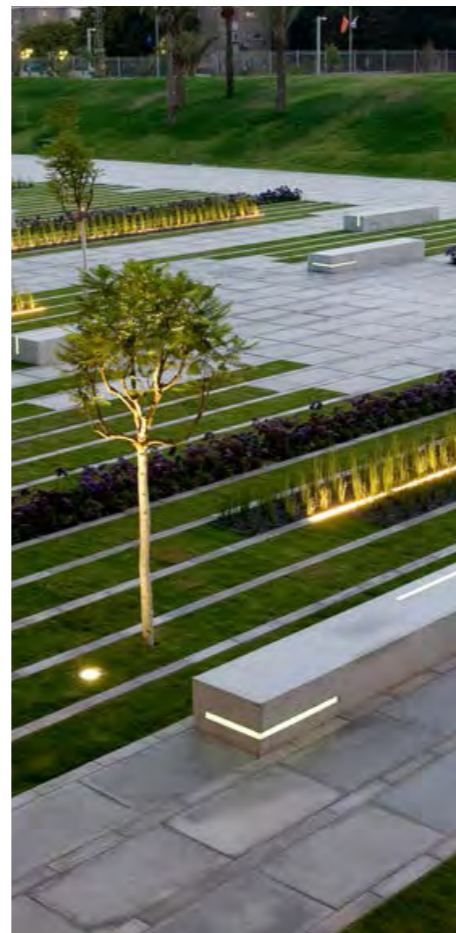


6

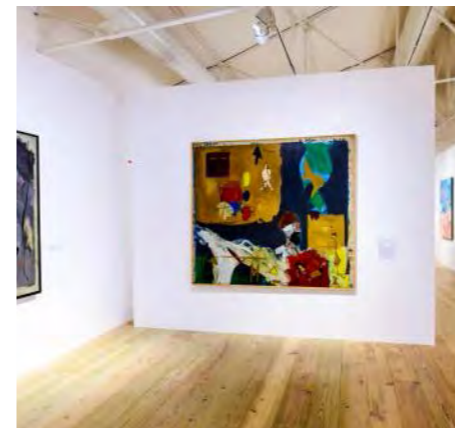


7

Le sol de la terrasse du couvent, en pavés de pierres grises, se dessine par un calepinage orienté comme celui de la terrasse festive vers le coeur de place. Par ailleurs, il s'agit de la seule terrasse de la place entièrement occupée par son verger ; les érables champêtres en cépées choisis pour ce lieu sont la **continuité d'un bosquet forestier des Carmes**, sous l'influence paysagère de la figure historique et patrimoniale qu'est le cimetière paysager.



10



11



8



12

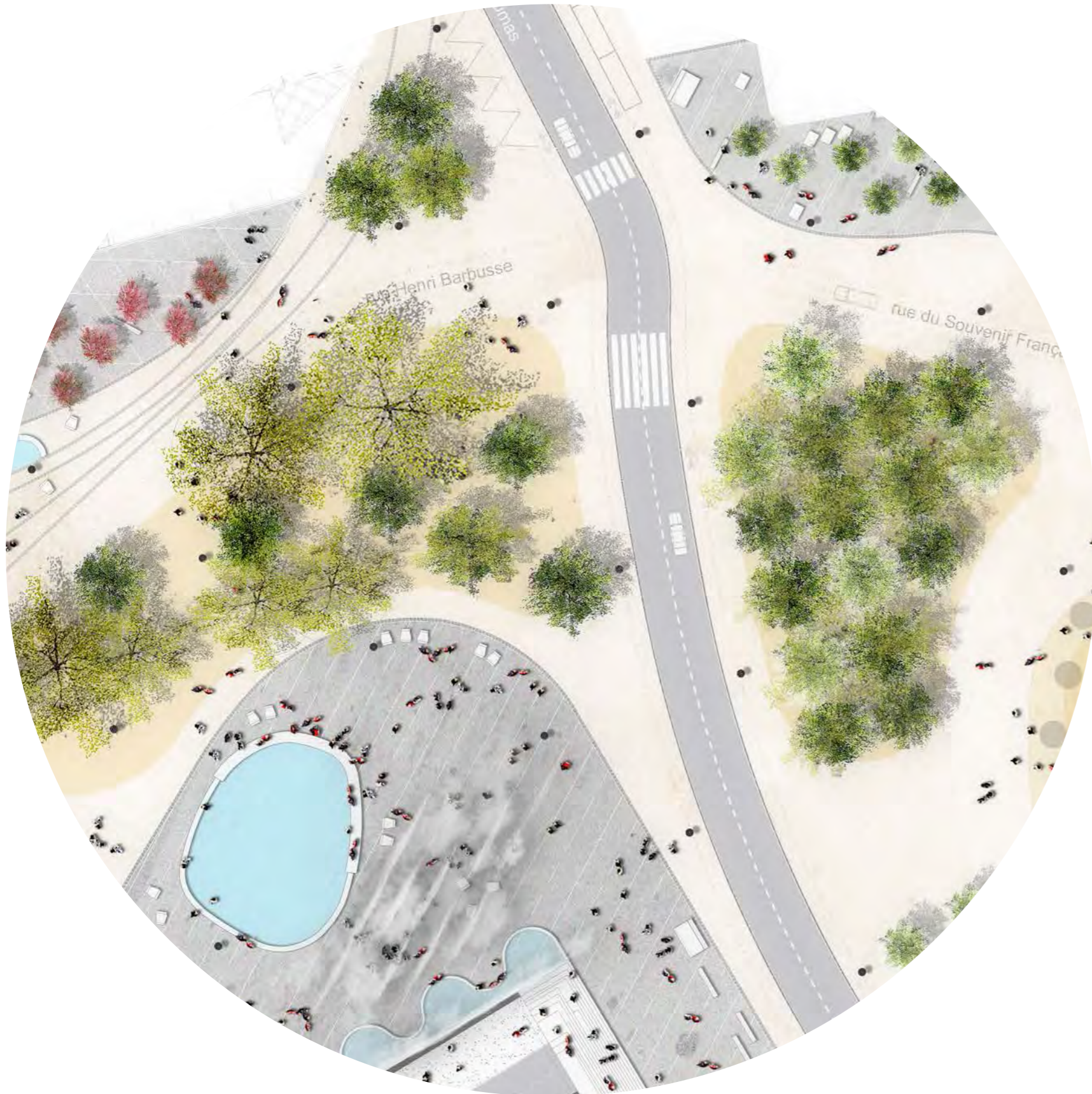
**ELÉMENTS DE PALETTE VÉGÉTALE ET MATÉRIAUX**  
 1.pavés 2.sauge de Jérusalem  
 3.gaura blanc 4.consoude officinale 5.molinie élevée  
 6.canche cespitose 7.blé d'azur  
 8.érable champêtre

**RÉFÉRENCES**  
 9.réemplois de dalles et pavés  
 10.parvis de l'université de Beer-Sheva, Israël 11.fondation Michelin 12.intériorité

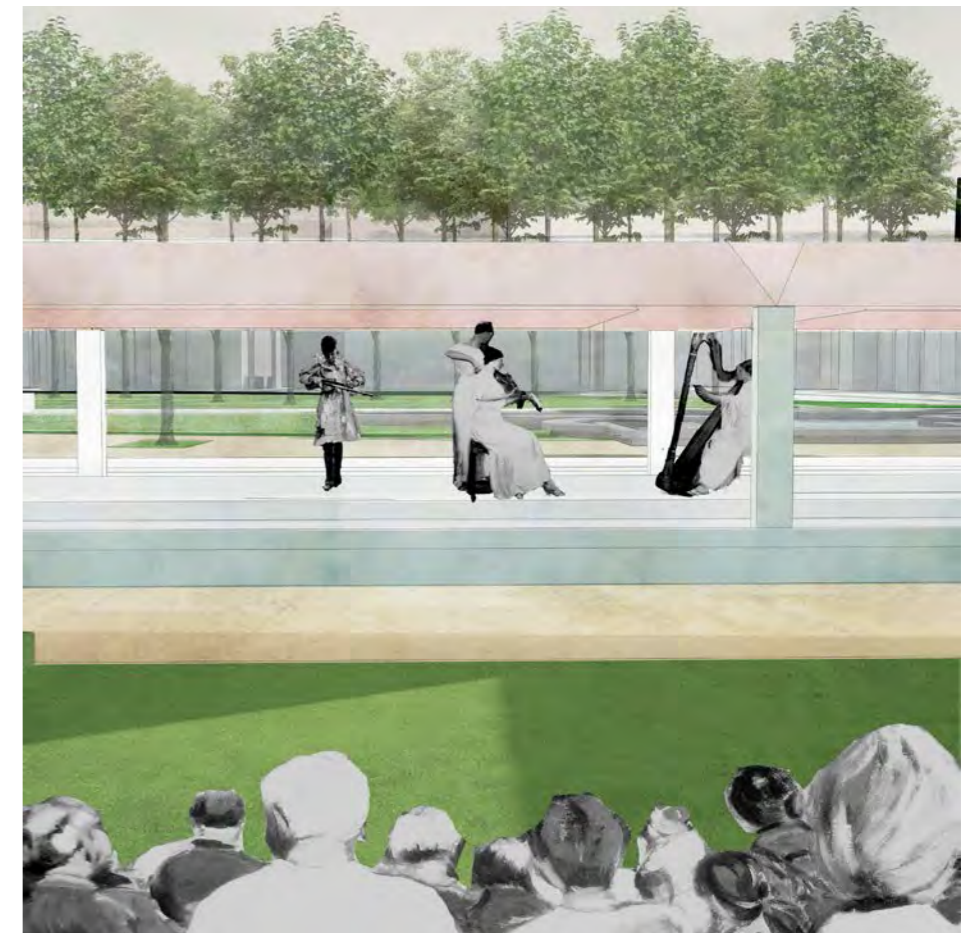




# COEUR DE PLACE



**Grands espaces**



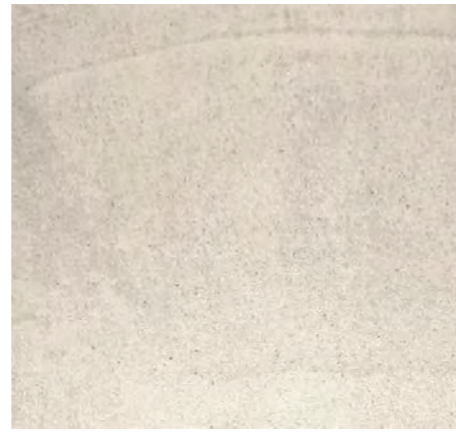
**Evènements**

Le grand espace central, lien entre les différentes terrasses et ambiances de la place des Carmes, s'étend de façon homogène et continue en un camaïeu de teintes claires. De grandes zones arborées habillent ce coeur de place, procurant **confort et zones d'ensoleillement différenciées** ; ces dernières permettent de **mettre en valeur le patrimoine végétal existant tout en conservant les vues** et le caractère aéré de l'ensemble.

En tant que grand espace libre ponctuellement agrémenté de quelques assises, le coeur de la place des Carmes offre alors aux usagers et à la ville la possibilité d'une appropriation complète pour diverses **activités de plein air ou événements** tout en facilitant les traversées les plus directes.

Afin de redonner un caractère piéton à la place, les **circulations douces** en trajets libres sont ici favorisées et **les voiries sont apaisées** notamment par la réduction du boulevard Jean-Baptiste Dumas à son emprise minimum, la transformation de la rue Henri Barbusse en zone de rencontre, et l'uniformisation des matériaux de sol entre le coeur de place et les rues du Souvenir français et Bouillet.

Le traitement de sol se fait avec un béton sablé d'une teinte claire proche de celle des poches de stabilisé perméables et plantées, de façon à donner une lecture d'ensemble tout en créant un contraste avec la périphérie dessinée par les terrasses plus foncées. En tant qu'arbres remarquables monumentaux, les platanes présents dans le square sont conservés et leur espacement sert alors de base à l'implantation de nouveaux arbres suivant une trame ample et régulière appliquée à l'ensemble du site.



1



2



3



4



9



5



6

*ELÉMENTS DE PALETTE  
VÉGÉTALE ET MATÉRIAUX*  
1. béton sablé ton clair - 2. sable stabilisé - 3. platane commun - 4. érable sycomore - 5. chêne pubescent - 6. chêne pédonculé doré - 7. pin sylvestre - 8. aulne corse

*RÉFÉRENCES*  
9. Arbres de haute tige, siège de Novartis - 10. alternance d'espaces ouverts et fermés, Central Parc



7



10



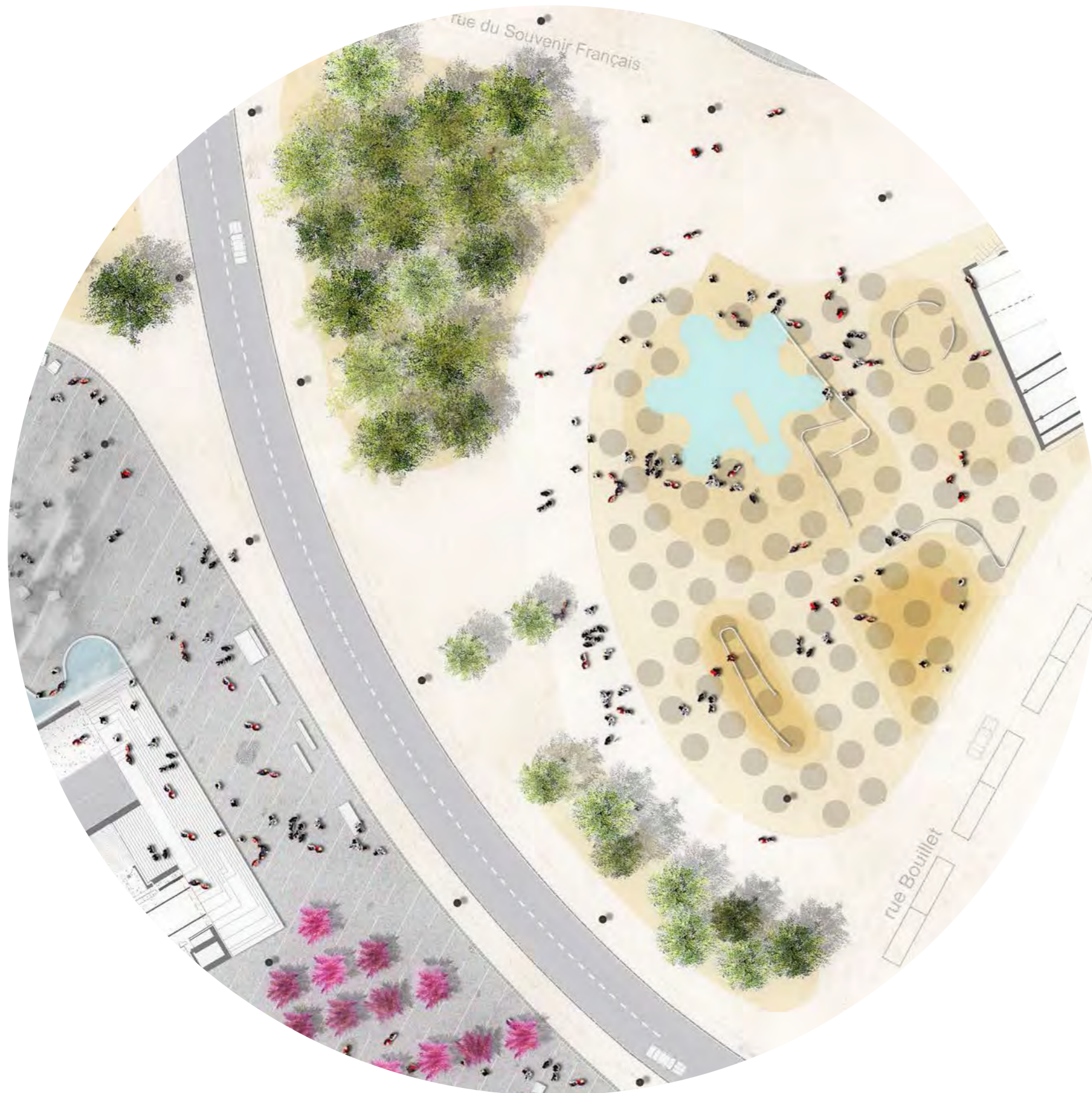
8



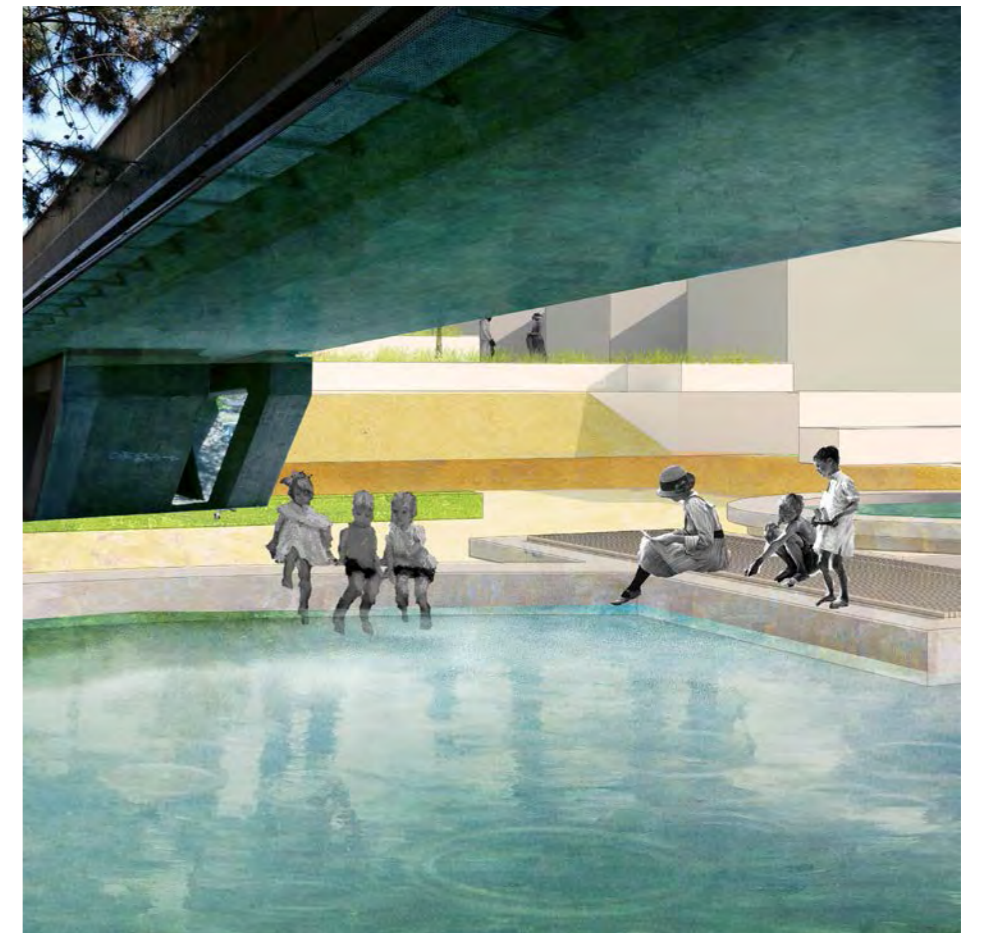


**MICHELIN**

# ESPACE LUDIQUE SOUS VIADUC : PROPOSITION



**Aire récréative**



**Sous-face miroir**