



**PRÉFET
DE LA RÉGION
AUVERGNE-
RHÔNE-ALPES**

*Liberté
Égalité
Fraternité*

CSS TRIMET- LANXESS

réunion du 23 septembre 2024

Salle Jean-Louis BARRAULT

Saint-Jean-de-Maurienne

Ordre du jour

Retour sur la CSS du 08/06/23
Présentation DREAL (actualités et inspections)
Bilan des exploitants 2023
Campagne d'information des populations
Discussion

Retour sur la CSS DU 08/06/2023

Le compte rendu a été diffusé le 03/10/23
Pas de commentaire reçu
Approbation du compte rendu

DREAL : Inspections TRIMET

15 mai 2023

Inspection inopinée Plan d'Opération Interne hors heures ouvrées
Simulation fuite de chlore sur canalisation extérieure

Constats :

- réactivité, mobilisation et organisation
- POI à mettre à jour / dernière EDD + premiers prélèvements environnementaux
- Gardien : bien spécifier les scénarios avec POI systématique

Réponse :

- POI mis à jour et transmis, contient le dispositif pour les premiers prélèvements environnementaux et le recensement des moyens de remise en état

DREAL : Inspections TRIMET

30 juin 2023

Inspection Air – Solvants

Constats :

- Études sur les émissions diffuses des fours 1 à 6 et du scellement faites, à compléter
- Surveillance en continu du SO₂ : étude faite, dispositif sera testé et mis au point en 2024
- Gestion des solvants : 4 fontaines non conformes

Réponse :

- Ensemble des sujets en cours de traitement
- Recherche de produits sans solvant

DREAL : Inspections TRIMET

30 juin 2023

Inspection sécheresse

Constats :

- Amélioration de la connaissance des flux/consommation d'eau nécessaire
- Consommation eau potable divisée par 3 depuis 2022
- Consommation/prélèvement net en eau de surface inconnus
- Plan de Sobriété Hydrique à finaliser

Réponse :

- Projet global d'instrumentation usine en cours

DREAL : Inspections TRIMET

26 septembre 2023

Inspection « accidentologie » (action nationale)

Constats :

- Système de gestion de la sécurité tenu à jour
- Procédures pour encadrer les remontées d'incidents/accidents manquent mais outils existent
- Introduire dans l'outil un domaine dédié à la sécurité industrielle
- Critères de discrimination incidents, accidents, accidents majeurs non définis
- Sonde hydrocarbures du bassin de confinement défaillante
- Évaluation périodique de la PPAM et du SGS à mettre en place

Réponse :

- Actions réalisées, réflexion sur la qualité des eaux en entrée de site

DREAL : Inspections TRIMET

21 mars 2024

Inspection « rejets aqueux » (action régionale 2024)

Constats :

- Suivi rigoureux des rejets (prescriptions AP, saisies GIDAF...)
- Sonde pH défectueuse (incident survenu le matin même)
- Renforcement de la surveillance B(a)P, dépassements des VLE
- Etude technico-économique réduction des HAP (dont B(a)P) en retard (APMD)

Réponse :

- Sonde pH remplacée immédiatement
- Etude HAP non conclusive, approfondissement réalisé (secteur carbone, électrolyse, fonderie), plan d'actions va être remis

DREAL : Inspections TRIMET

3 septembre 2024

Inspection « shunt-by-pass » de Mesures de Maîtrise des Risques

Constats :

- Procédures existent, intégrées au SGS et sont mises en œuvre
- Utilisation d'une application « shunt » dédiée
- Organisation en place satisfaisante
- A intégrer à la revue de direction
- Automatisation de la MMR 1 en cours de mise en œuvre (suivi des pompes) : travaux prévus de décembre 2024 à février 2025

DREAL : Instruction TRIMET

Septembre 2024

Dispositif d'alimentation en eau de secours suite aux travaux EDF en cours sur la galerie d'amenée depuis Hermillon

Campagnes PFAS :

Contrôle inopiné réalisé en 2023 : PFAS détectés dans les eaux résiduaires .
Concentrations très faibles (6 ng/l), flux 87,2 mg/j.

PFAS non quantifiés en mars, avril, mai 2024 (< 100 ng/l)

AOF (adsorption fluor organique) 2 µg/l, <2 µg/l et 4 µg/l, flux maximal 97 g/j
(interférence fluorures?)

DREAL : Inspection LANXESS

22 mars 2023

Réglementation sur les produits chimiques

Les stockages des produits chimiques « standards » (non PMII) ont fait l'objet de l'inspection, par sondage.

Les produits finis sont stockés en fûts, GRV ou big bag.

Ils sont essentiellement stockés dans un bâtiment dédié « stock final » (zone E) :

- sous forme liquide : Esthers, blends
- sous forme solide : P_2O_5 en poudre
- sous forme liquide : APP

Constats

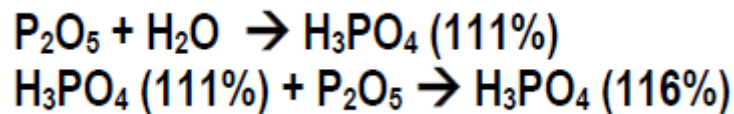
Absence de numéro CE sur l'étiquette et de l'adresse ce certains fournisseur

Des mises à jour nécessaires pour certaines FDS

DREAL : Inspection LANXESS

4 juillet 2023

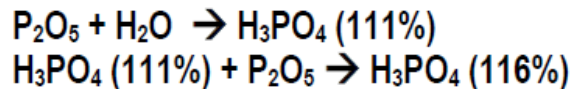
Prévention du risque d'emballement thermique lors de la réaction de synthèse exothermique ($\Delta H < 0$) des acides polyphosphoriques (APP)



L'emballement thermique pourrait conduire à :

- 1) l'éclatement du réacteur et libération d'énergie (de Brode) interne (isochore et adiabatique)
- 2) des effets de surpression hors site.

DREAL : Instruction LANXESS

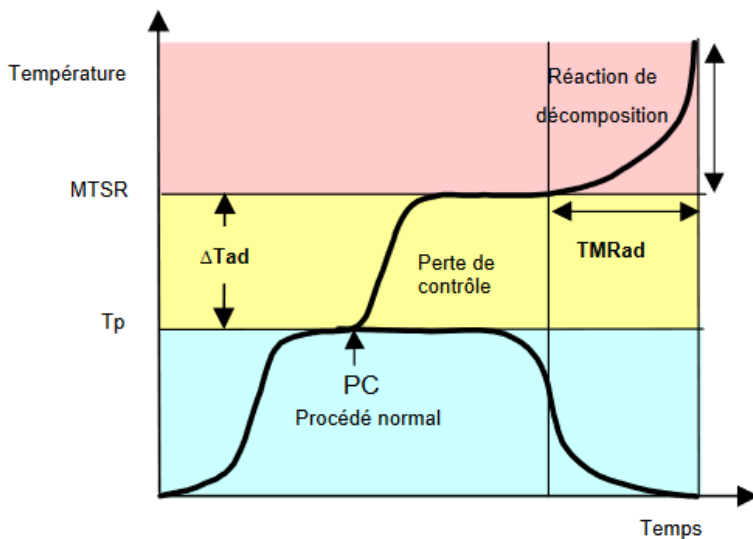


4 juillet 2023

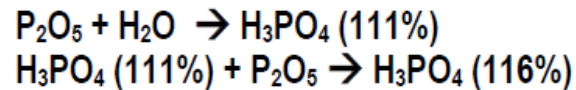
Prévention du risque d'emballement thermique

L'emballement thermique pourrait être causé par :

- une perte du refroidissement
 - une perte de l'agitation
 - un ajout incontrôlé de réactif
 - Des réactions de décomposition
- Si $T > \text{MRSR}$



DREAL : Instruction LANXESS



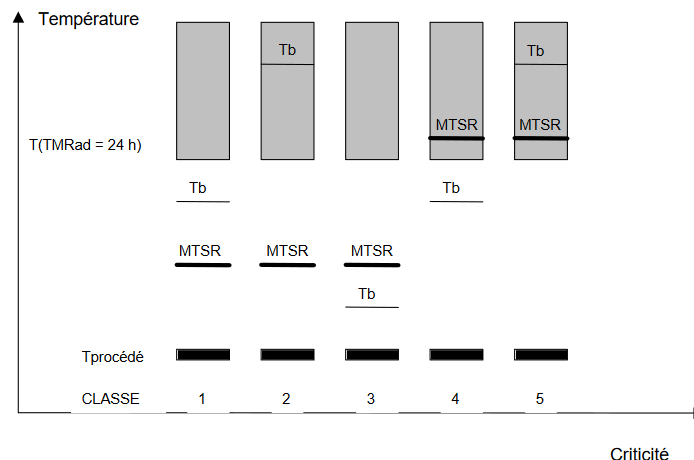
4 juillet 2023

Prévention du risque d'emballement thermique

L'exploitant s'appuie sur le TÜV (étude d'avril 2023) pour caractériser la réaction

- propriétés exothermiques (enthalpie (-198 kJ/mol de P_2O_5)
- température de fin de réaction
- capacités calorifiques
- température d'ébullition du mélange
- risques d'emballement liés à :
 - une perte d'agitation
 - de refroidissement
 - d'ajour incontrôlé de réactifs

La réaction est qualifiée de « non-critique »
au sens du guide ministériel : $T_{\text{eb}} > \text{MTSR}$



DREAL : Inspection LANXESS

18 octobre 2023

Contrôle du dispositif de protection contre les chutes de blocs

L'exploitant a présenté :

- Les études de trajectoires
- Le dimensionnement du dispositif de protection :

Dimensionné sur la base de la chute verticale d'un bloc d'1 m³ (2500 kg) sur une hauteur de 40 mètres, soit une (E)nergie de **1 MJ** ($E=mgh$).

Le bloc arriverait donc avec une (C)inétique de **28 km/h** ($C = \sqrt{2E/m}$).

L'étude de trajectoires a permis d'identifier le secteur à protéger.

L'inspection a contrôlé sur le terrain que le secteur est bien couvert par le dispositif.



Bilan des exploitants

TRIMET

LANXESS

Campagne d'information des populations

Campagne d'information des populations en cours depuis le 12 octobre 2023.

Brochure spécifique distribuée dans l'ensemble des boîtes aux lettres

Informations accessibles sur le site <https://www.lesbonsreflexes.com>

Discussions

**Direction régionale de l'environnement,
de l'aménagement et du logement
Auvergne-Rhône-Alpes**

UID 73-74



A2761

FIN