

En attendant de démarrer et que tout le monde se connecte

Quelques consignes pour bien fonctionner avec zoom



Pas de panique !

Scrattdu74 Muet

- Couper mon audio Alt+ A
- Arrêter la vidéo
- Renommer
- Épingler la vidéo
- Modifier la photo de profil
- Masquer l'affichage de soi

Renommez vous avec Nom prénom et structure. Vous pouvez aussi mettre une photo portrait.

Si vous êtes contents, manifestez-vous!

Activer Arrêter la vidéo Démarrer vidéo

Participants Converser Réactions

Pour posez vos questions, lever la main en allant dans participants ou écrivez là dans le Chatt.

Désactivez votre micro quand vous ne prenez pas la parole.

Gardez votre caméra activée, c'est plus sympa pour les intervenants ! Coupez si la connexion est trop limitée chez vous. En derniers recours participer avec votre téléphone

© [alvaro cabrera](#)



Séverine HUBERT, DREAL AURA, chargée de mission biodiversité



Martin GASCUEL, DREAL PACA, chargé de mission protection de la nature



© Julien Heuret

ORDRE DU JOUR

1. Bilan des actions 2022 (protection, étude, communication)
2. Priorités d'actions 2023 et programme d'actions
3. Questions et échanges

- Très bonne année de reproduction
- Nouveaux couples dans les Alpes du nord (74)
- 1^{ère} reproduction réussie dans le Vercors



BILAN 2022



VOLET MONITORING ET ETUDES



Coordination IBM (VCF)



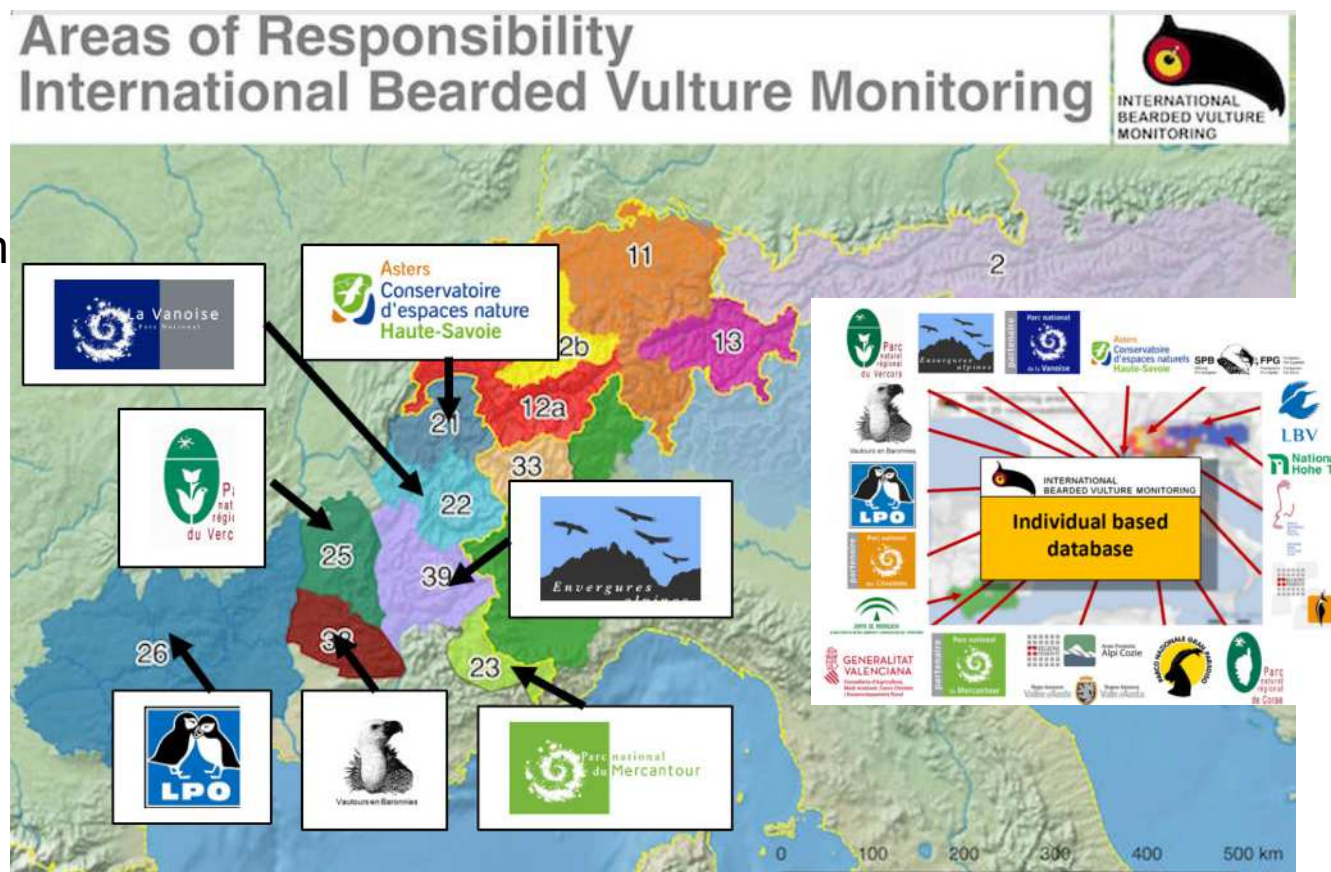
Relais Alpes françaises
Asters-CEN74 – animation
PNA Alpes françaises
(Etienne Marlé)



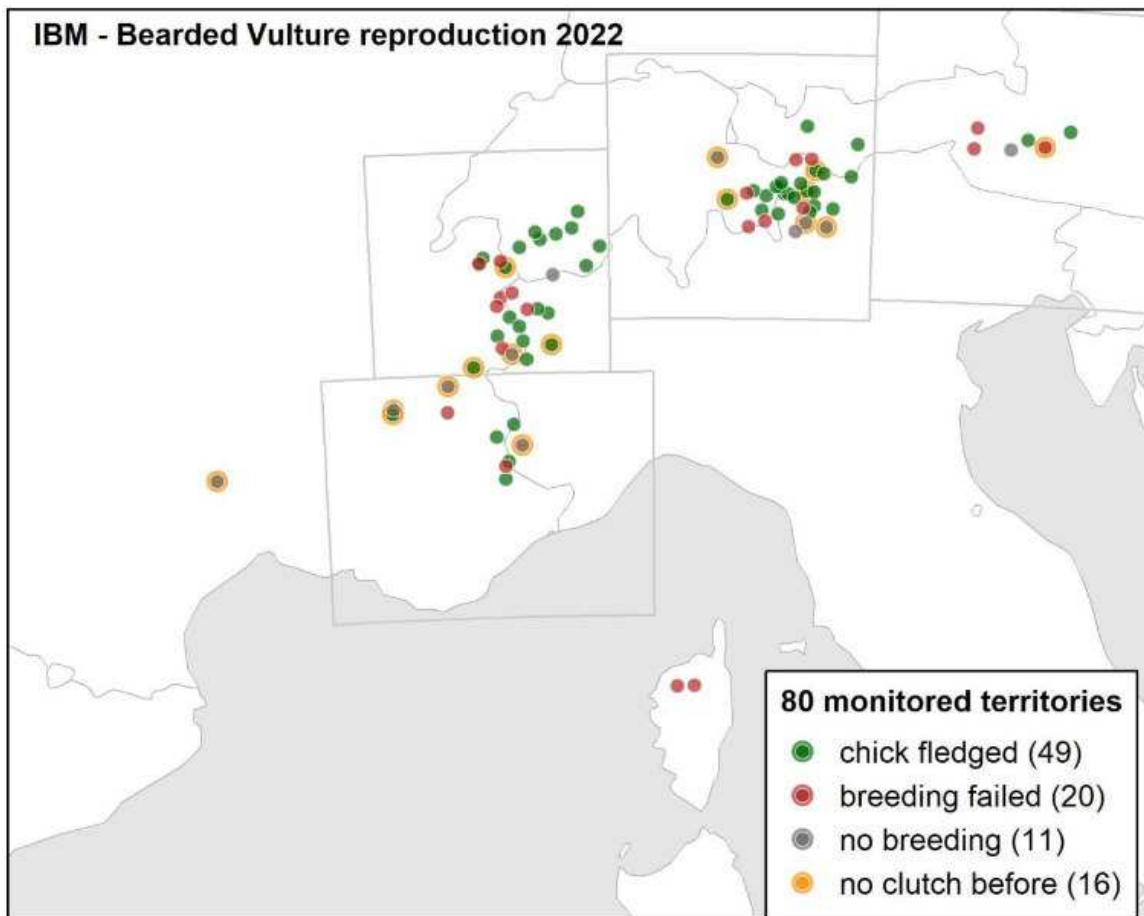
Coordinateur local



LPO, APN, OFB, ONF,
bénévoles,
socioprofessionnels...

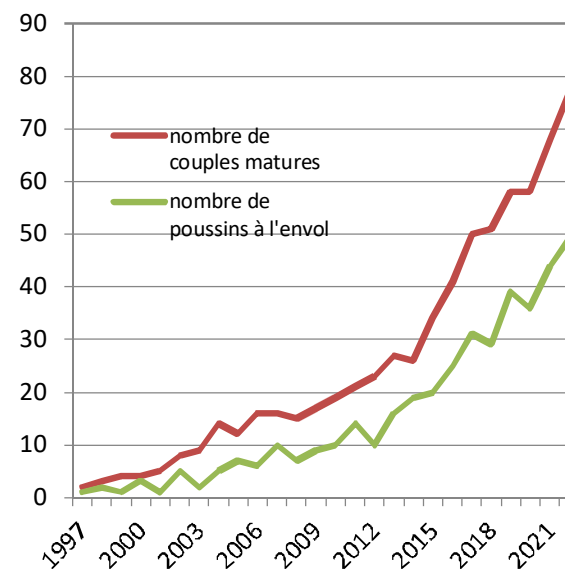


BILAN DE LA REPRODUCTION ALPES 2021/2022

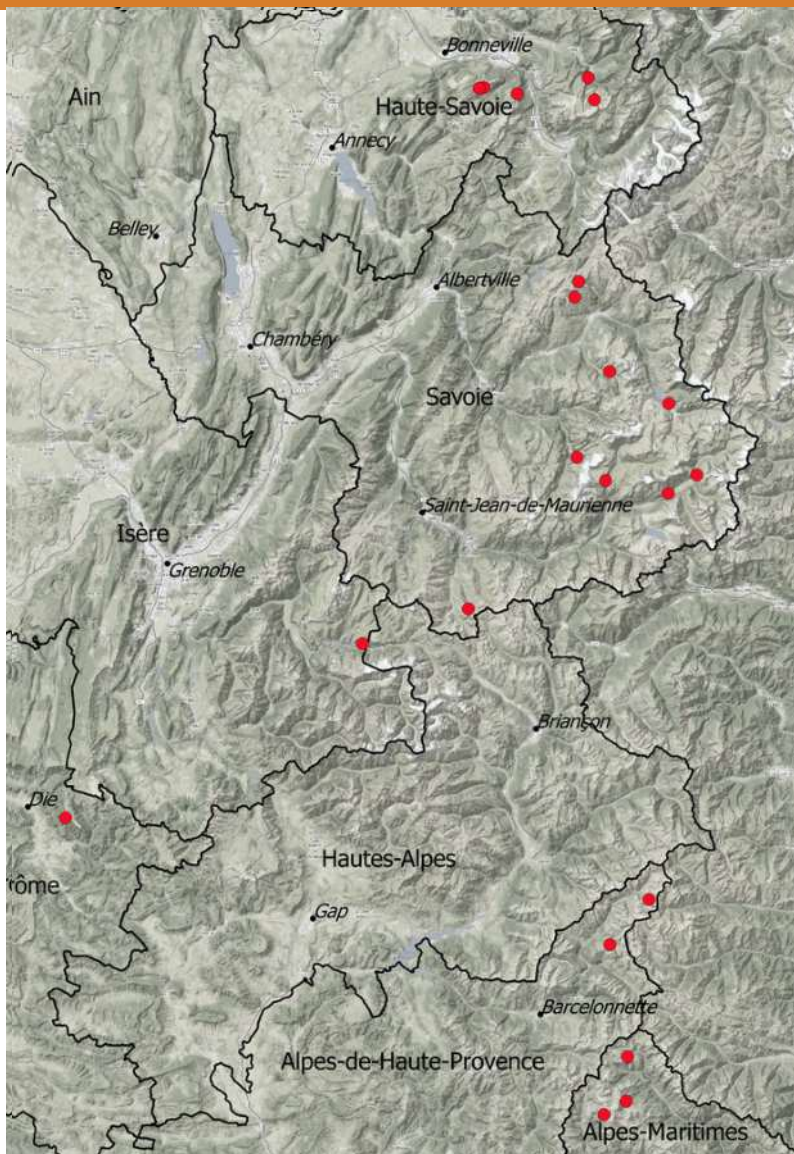


© IBM - Status Sep 2022

77 territoires suivis
 66 pontes
 61 éclosions
 49 jeunes à l'envol
 SR = 0,73
 Productivité = 0,69



BILAN DE LA REPRODUCTION ALPES FRANÇAISES 2021/2022



Département	Couples matures	Pontes	Eclussions	Envol
Haute-Savoie	5	5	5	3
Savoie	9	9	9	6
Isère	1	1	1	0
Drome	1	1	1	1
Alpes-de-Haute-Provence	2	2	2	2
Alpes-Maritimes	3	3	3	2
Total	21	21	21	14

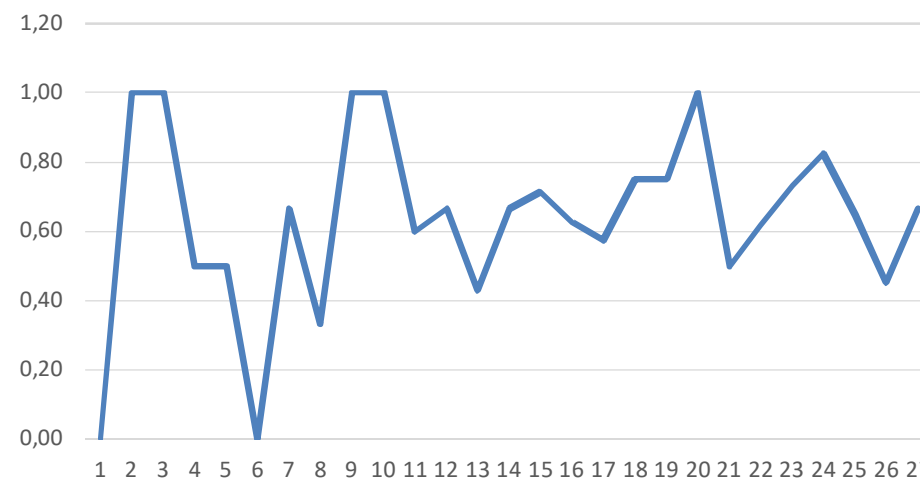


BILAN DE LA REPRODUCTION ALPES FRANÇAISES 2021/2022

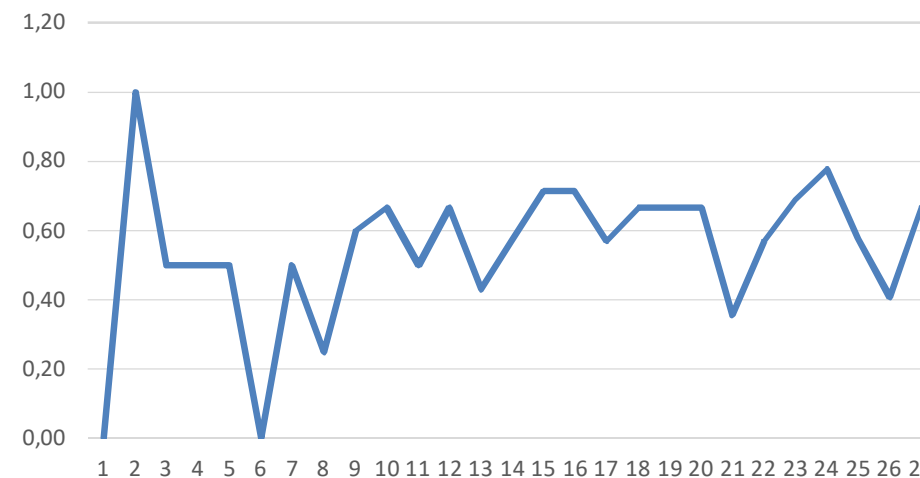
SR = (nbre de jeunes à l'envol/nbre de pontes) = 0.67 **très bonne** (moyenne 1996- 2022 = 0,64)

Productivité (nb jeunes à l'envol / couples territoriaux matures) = 0,67 **très bonne** (moyenne 1996 – 2022 = 0,55)

Succès reproducteur GB Alpes françaises

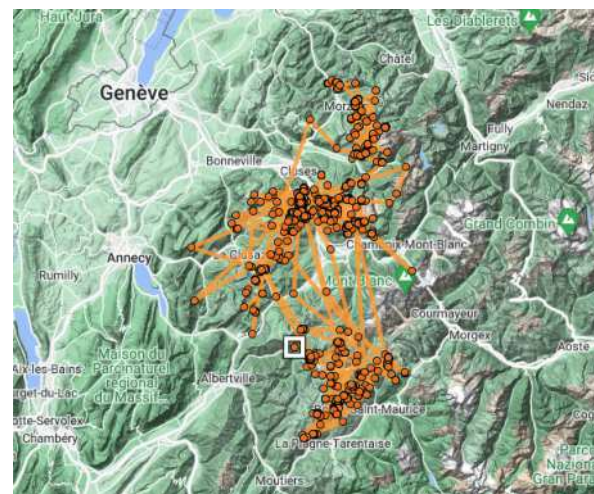


Productivité GB Alpes françaises

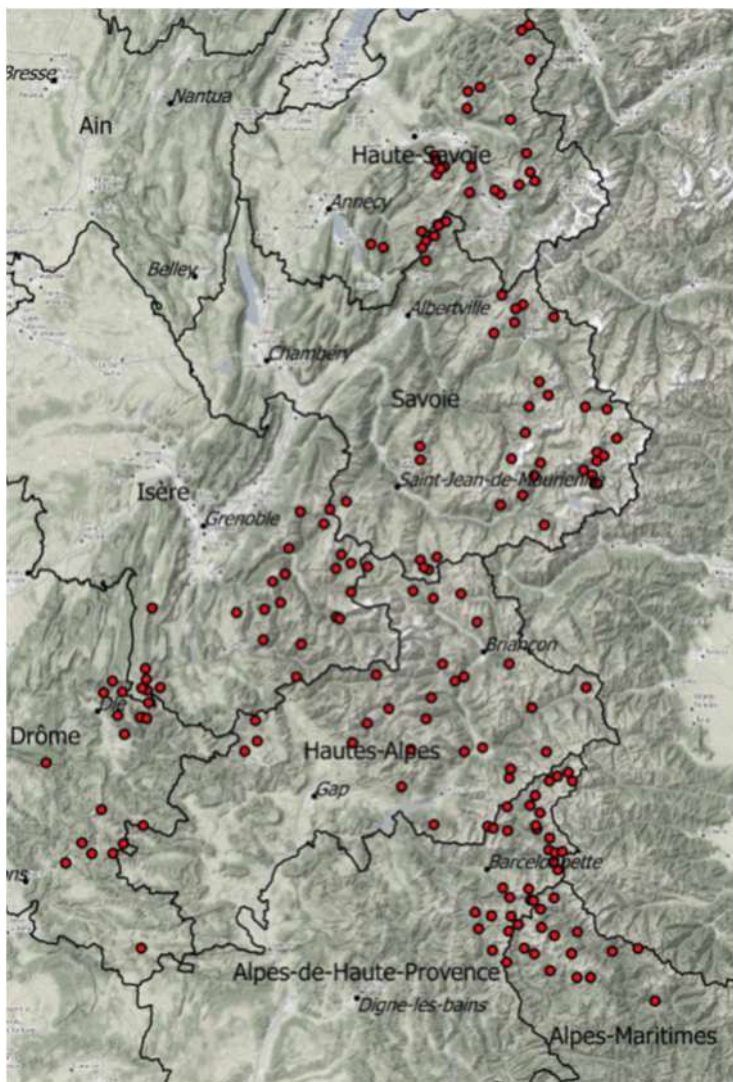


En 2022, 4 poussins né en nature équipés de bagues et de GPS

Depuis 2013: 22 poussins nés en nature équipés dont 17 avec GPS (Asters, PNV, PNM, Envergures Alpines/PNE)



Initiation d'un travail collectif alpes françaises de valorisation des données GPS et vulgarisation de ces infos : quelles analyses simples à faire de façon automatique ainsi qu'un rendu grand public.



179 postes d'observation et
366 observateurs

Au moins 60
gypaètes
observés

Estimation
comprise entre
80 et 88 individus



Pas de cas connus en 2022 dans les Alpes françaises





Mise en place d'un inventaire des sites de coloration utilisés par les gypa dans les Alpes françaises.

En conclusion:

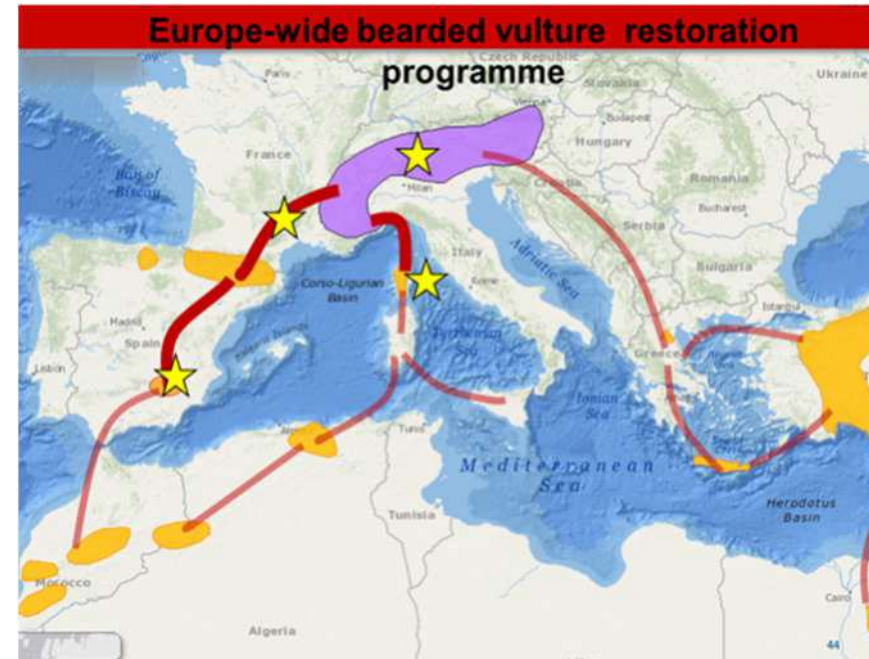
Population jeune et dynamique,
en pleine expansion
géographique, avec de
paramètres démographiques
encourageants

Mais encore fragile:

Populations morcelées et effectifs
encore très faibles

Dynamique de population très
lente

En haut de la chaîne alimentaire



Tendances d'évolution de l'état de conservation depuis 2010

Gravement menacée d'extinction dans les Alpes (IUCN)

Paramètre	Etat de conservation			
	Favorable	Défavorable inadéquat	Défavorable mauvais	Indéterminé
Code couleur				
Aire de répartition				
Effectif				
Habitat de l'espèce				
Perspectives futures				
Evaluation globale de l'état de conservation				

En amélioration

Défavorable mauvais (Directive Oiseaux)

Augmentation de l'aire de répartition, mais en deçà de l'aire de répartition de référence
21 couples, en deçà de l'effectif de référence

Sites de nidification disponibles, ressources alimentaires suffisantes

Accroissement de la population conditionné par la maîtrise des menaces (mortalité et dérangement)





Facteurs influençant le succès reproducteur du Gypaète barbu dans les Alpes

Dorian Santos-Cottin

Stage Master 2022

Superviseurs:
Julien Terraube
Franziska Lörcher
Beatriz Arroyo



@ Franziska Lörcher

Une crise globale de la biodiversité

Contexte



Perte globale de biodiversité (Waldron et al. 2017)



Diminution des populations d'espèces menacées (McCallum 2015)



Actions de conservation



Aires protégées/
Réintroduction

Ces actions sont-elles efficaces ?

Réintroduction du Gypaète barbu dans les Alpes

Contexte

- Population estimée en 2021: 284 - 381 individus (Lauper 2022)
- Statu liste rouge UICN (Europe) : Quasi menacée (NT)



Analyse des facteurs influençant la reproduction

Information limitée

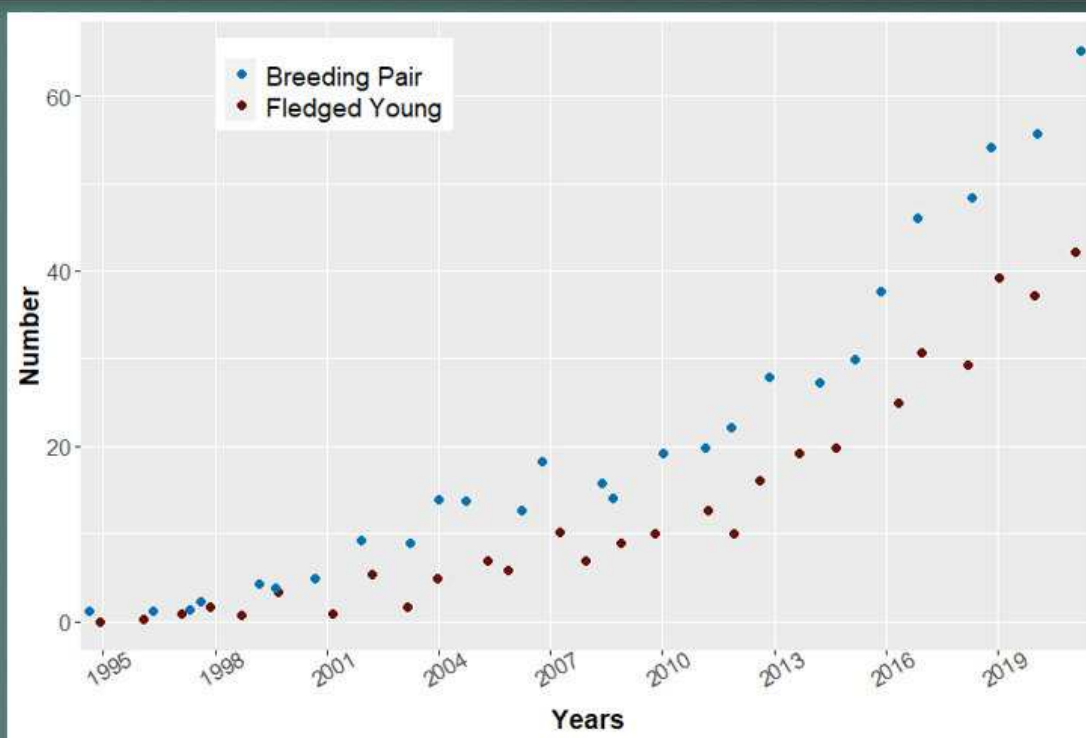
Objectifs

Contexte

1. Décrire la dynamique spatio-temporelle de la recolonisation à l'échelle alpine
2. Identifier les facteurs influençant le succès reproducteur (environnemental et/ou individuel)
3. Evaluer le succès des actions de conservation

Évolution temporelle de la reproduction

Contexte



2022:
77 couples
49 jeunes à l'envol

(France :
21 couples & 14 jeunes produits)

Dynamique spatiale de la population

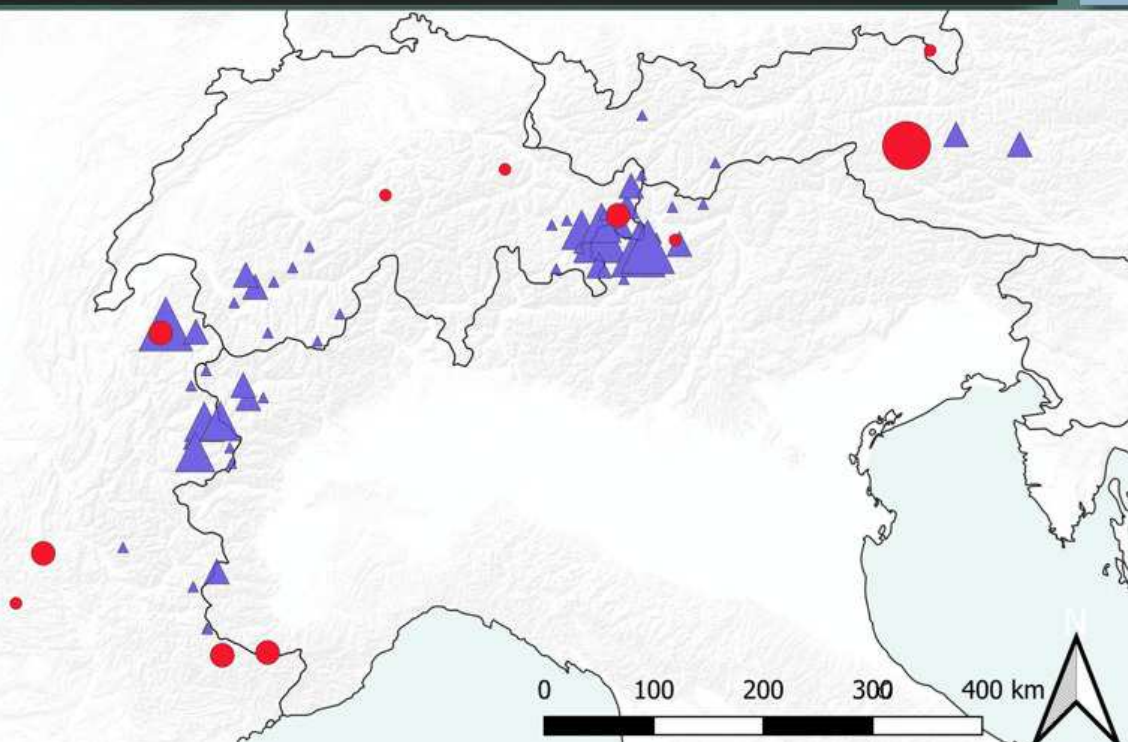
Contexte

Number of released birds

- 2 - 15
- 15 - 40
- 40 - 60
- 60 - 76

Number of wild fledged birds

- ▲ 1.0 - 5.0
- ▲ 5.0 - 10.0
- ▲ 10.0 - 15.0
- ▲ 15.0 - 20.0



5

Source: © IBM

Hypothèses

Contexte

Effet sur le succès reproducteur	
Positif	Négatif
Durée d'appariement du couple (Sánchez-Macouzet <i>et al.</i> 2014)	Lien de parenté des parents (Keller et Waller 2002)
Densité de bouquetin (Arroyo <i>et al.</i> 2021)	Nombre de voisins proches (Carrete <i>et al.</i> 2006)
Altitude (Margalida <i>et al.</i> 2014)	Précipitation (Arroyo <i>et al.</i> 2021)
% Espace protégé (Arroyo <i>et al.</i> 2021)	

+ Hauteur dans la falaise + Date de ponte + Origine des parents

Hypothèses

Contexte

Effet sur le succès reproducteur

Positif	Négatif
Durée d'appariement du couple (Sánchez-Macouzet <i>et al.</i> 2014)	Lien de parenté des parents (Keller et Waller 2002)
Densité de bouquetin (Arroyo <i>et al.</i> 2021)	Nombre de voisins proches (Carrete <i>et al.</i> 2006)
Altitude (Margalida <i>et al.</i> 2014)	Précipitation (Arroyo <i>et al.</i> 2021)
% Espace protégé (Arroyo <i>et al.</i> 2021)	

+ Hauteur dans la falaise + Date de ponte + Origine des parents

Obtention des variables

Méthodes



Suivis des reproductions
réalisés par les
partenaires de l'IBM



- Date de ponte
- Durée d'appariement du couple
- Origine des parents
- Degré de parenté des parents
- Altitude
- Hauteur du nid dans la falaise

Obtention des variables

Méthodes

Densité de bouquetin

% Espace protégé

Nombre de voisin proche

Précipitation

(Margalida *et al.* 2016) R = 15 km



R = 6,4 km (Gavashelishvili & McGrady 2007; Krüger *et al.* 2014; Margalida *et al.* 2016; Subedi *et al.* 2020)

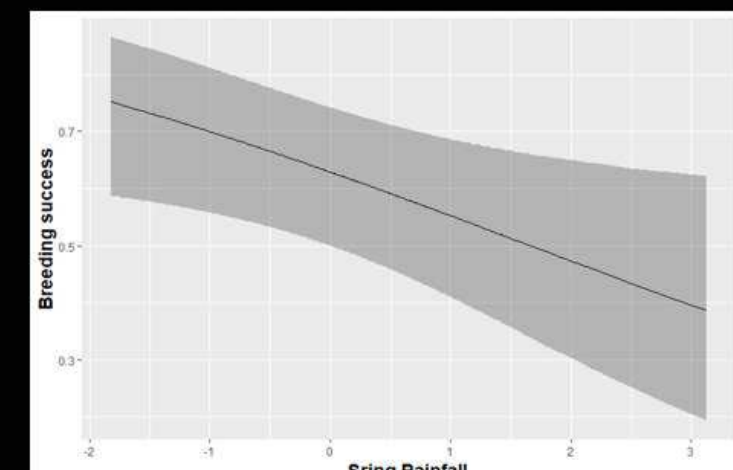
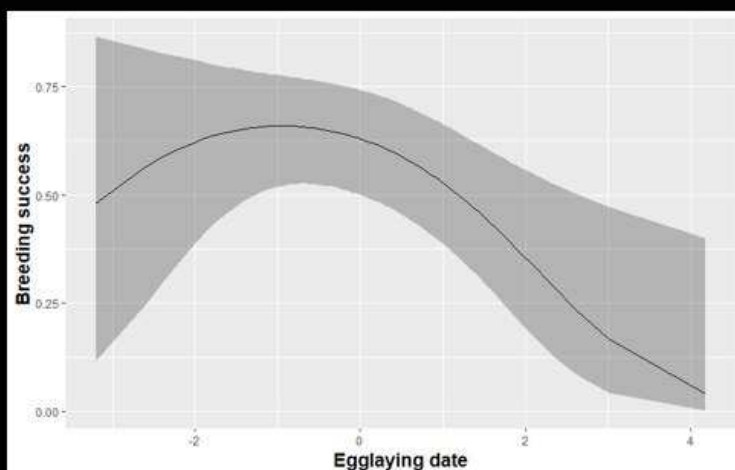
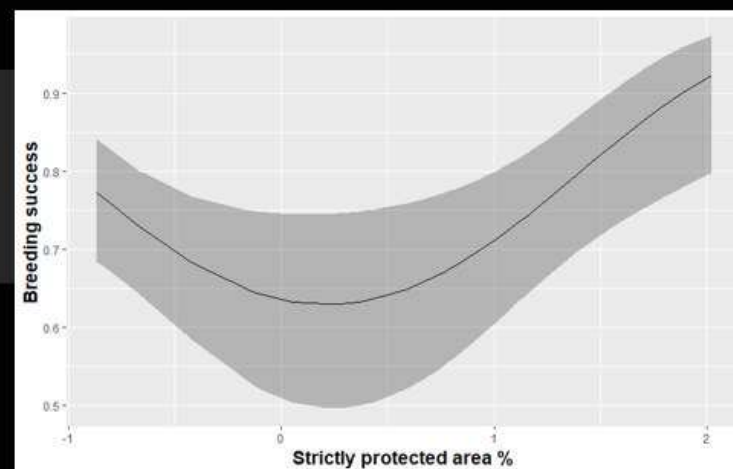
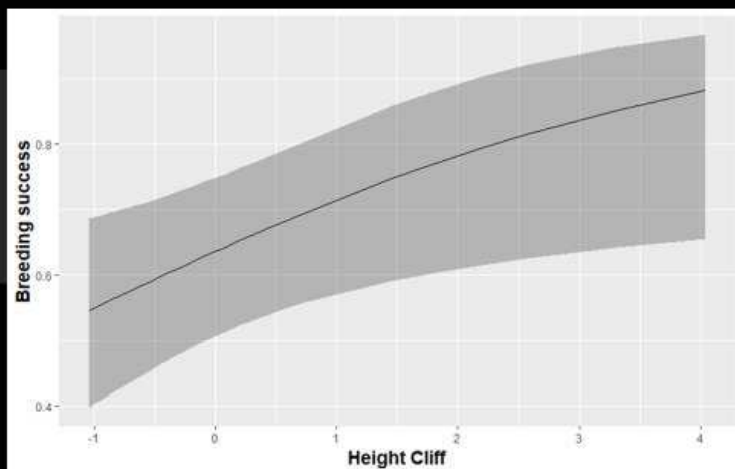
Pour chaque territoire occupé

Modélisation

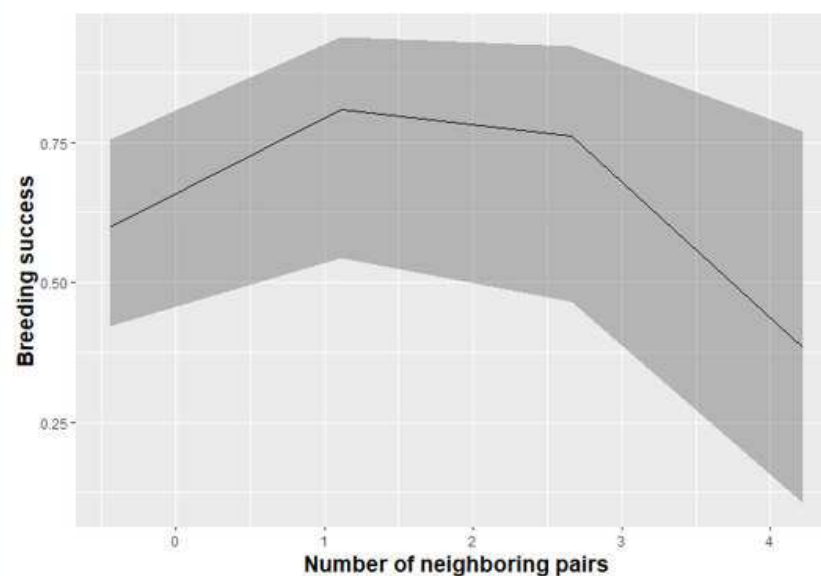
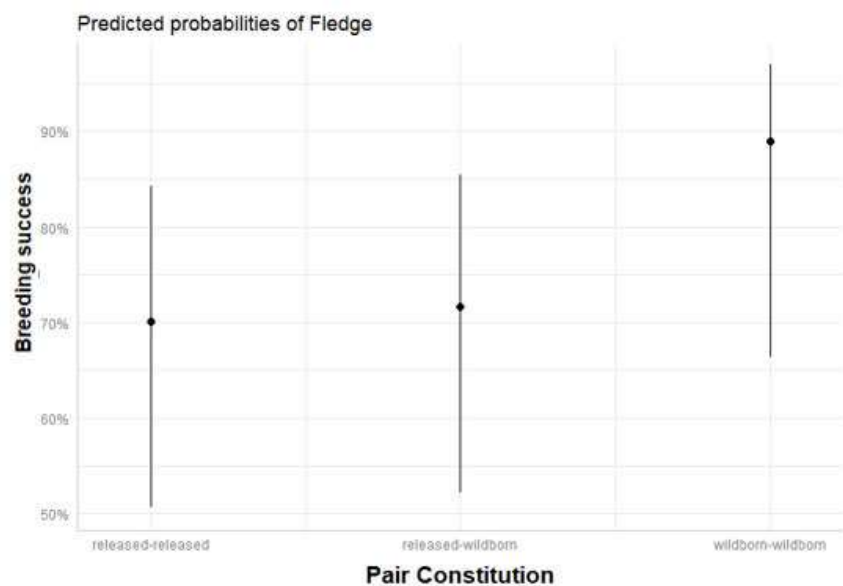
Méthodes

- Évènement de reproduction (n = 578)
- Facteurs explicatifs = 11 (3 individuels et 7 environnementaux)
- 2 modèles réalisés :
 - Un modèle environnemental
 - Un modèle complet (facteurs individuels + environnementaux)

Facteurs influençant le succès reproducteur du Gypaète barbu dans les Alpes



Facteurs influençant le succès reproducteur du Gypaète barbu dans les Alpes



Succès de la réintroduction

Discussion

- Augmentation du nombre de couple reproducteur et de jeunes produits dans les Alpes
- Succès reproducteur de 68% dans les Alpes
- Variation spatiale des tendances démographiques
 - Qualité de l'habitat ([Margalida et al. 2016](#))
 - Attraction conspécifique ([Jenny et al. 2018](#))
 - Menaces anthropiques



@ Antoine Rezer

Influence des facteurs individuels

Discussion

- Les couples sauvages ont un meilleur succès reproducteur
- Le succès des individus réintroduits reste bon





Contribuent à l'augmentation
d'individus nés en nature



Influence des facteurs environnementaux

Discussion

- Effet positif de la hauteur du nid dans la falaise
→ Moins de dérangements ? 
- Effet négatif des précipitations
= Mauvaises conditions 
- Effet en cloche de la date de ponte
→ Pontes trop précoces ou trop tardives
sont plus susceptibles d'échouer



@ Franziska Lörcher

Influence des facteurs environnementaux

Discussion

- Effet positif des aires protégées

→ Hypothèse validée



- Qualité de l'habitat :

- Plus grande abondance de nourriture ? (Arroyo et al. 2021)
- Perturbation humaine moindre ? (Arroyo et al. 2021)
- Les deux ?



Implications pour la conservation

Conclusions

- ★ Réintroduction réussie MAIS succès inégal
→ Importance des facteurs environnementaux
- ★ Efficacité des zones protégées pour la reproduction
- ★ Importance de la surveillance à long terme et de la coopération internationale

Futurs développements

Conclusions



Futurs axes de recherche :

- Mieux comprendre comment les aires protégées influencent la reproduction
- Menaces toujours présentes
→ Mieux identifier les causes d'échec de reproduction
- Effet du changement climatique? Impacte sur la qualité d'habitat ?

Facteurs influençant le succès reproducteur du Gypaète barbu dans les Alpes



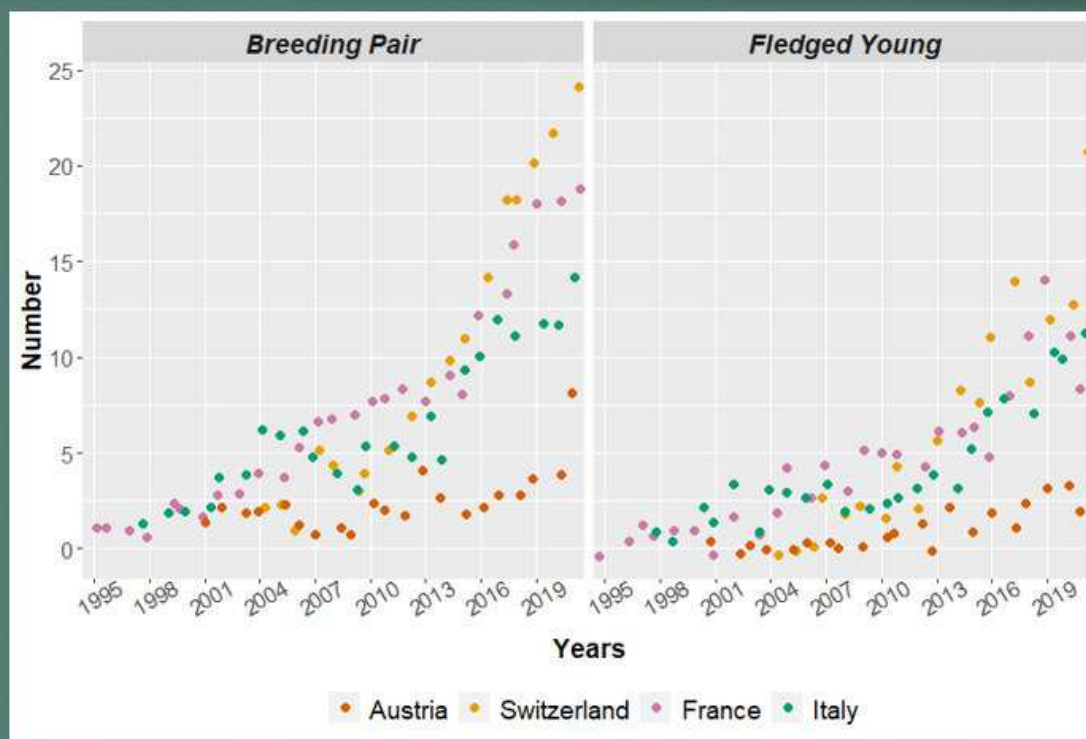
Merci de votre attention!

Bibliography

- Arroyo, B., Lafitte, J., Sourp, E., Rousseau, D., Albert, L., Heuacker, V., *et al.* (2021). Population expansion and breeding success of Bearded Vultures *Gypaetus barbatus* in the French Pyrenees: results from long-term population monitoring. *Ibis*, 163, 213–230.
- Gavashelishvili, A. & McGrady, M.J. (2007). Radio-satellite telemetry of a territorial bearded vulture *Gypaetus barbatus* in the Caucasus. *Vulture News*, 56, 4–13.
- Jenny, D., Kéry, M., Trotti, P. & Bassi, E. (2018). Philopatry in a reintroduced population of Bearded Vultures *Gypaetus barbatus* in the Alps. *J. Ornithol.*, 159, 507–515.
- Krüger, S., Reid, T. & Amar, A. (2014). Differential Range Use between Age Classes of Southern African Bearded Vultures *Gypaetus barbatus*. *PLOS ONE*, 9, e114920.
- Lauper, M (2022): 16th International Bearded Vulture Observation Days - IOD 2021. Survey report, International Bearded Vulture Monitoring (IBM); ed. Vulture Conservation Foundation. pp 1-42.
- Margalida, A., Pérez-García, J.M., Afonso, I. & Moreno-Opo, R. (2016). Spatial and temporal movements in Pyrenean bearded vultures (*Gypaetus barbatus*): Integrating movement ecology into conservation practice. *Sci. Rep.*, 6, 35746.
- McCallum, M.L. (2015). Vertebrate biodiversity losses point to a sixth mass extinction. *Biodivers. Conserv.*, 24, 2497–2519.
- Safford, R., Andevski, J., Botha, A., Bowden, C.G.R., Crockford, N., Garbett, R., *et al.* (2019). Vulture conservation: the case for urgent action. *Bird Conserv. Int.*, 29, 1–9.
- Subedi, T.R., Pérez-García, J.M., Sah, S.A.M., Gurung, S., Baral, H.S., Poudyal, L.P., *et al.* (2020). Spatial and temporal movement of the Bearded Vulture using GPS telemetry in the Himalayas of Nepal. *Ibis*, 162, 563–571.
- Waldron, A., Miller, D.C., Redding, D., Mooers, A., Kuhn, T.S., Nibbelink, N., *et al.* (2017). Reductions in global biodiversity loss predicted from conservation spending. *Nature*, 551, 364–367.

Facteurs influençant le succès reproducteur du Gypaète barbu dans les Alpes

Temporal evolution of the number of breeding pairs and number of fledged young in each Alpine country.



VOLET PROTECTION



PERCUSSION ET ELECTROCUTION

Cadre du travail d'inventaire et d'équipement: lignes électriques

- Convention ENEDIS Avifaune Délégation Régionale Alpes



=> Signature nouvelle convention cadre 2022-2024

- Convention ENEDIS BOURGOGNE
- Convention RTE – Asters-CEN74
- Charte Régionale Avifaune et Biodiversité





PERCUSSION ET ELECTROCUTION



Cadre du travail d'inventaire et d'équipement: remontées mécaniques

- POIA BIRDSKI



- Programme câbles OGM (lien PRA TLY)



PERCUSSION ET ELECTROCUTION



Bilan étude et équipement

- Remplacement balises avifaune défectueuses RTE
- Etude de balisage lignes RTE en 2022

Dpt	Ligne	Tension	Portée	km	Projet
74	Pressy-Vallorcine	225kV	20-49	20 km	LIFE SAFELINES4BIRDS
73	Venaus-Villarodin	400 kV	28-33 ou 27-43	2,6km	LIFE SAFELINES4BIRDS
73	225kV Brévières-Malgovert / 63kV Brévières-Malgovert-Viclaire	225/63 kV	P8 à P15	2,9 km	LIFE SAFELINES4BIRDS

Etude balisage terminée pour ligne Malgovert-Passy (74) et Mizoën (38)

PERCUSSION ET ELECTROCUTION

Equipement de la ligne 225 k€
Malgovert Passy dans la RNN
des Contamines Montjoie (74)



4 km sur les portées 17-26 et 28-30 suite au remplacement des conducteurs. Les portées 25-26 et 28-30 se situant dans la RNN et Natura2000 des Contamines-Montjoie.

PERCUSSION ET ELECTROCUTION

Accompagnement des domaines skiables dans le cadre du programme câbles OGM (PRA Tétrasyre)

Vanoise : 16 plans de visu maj. en 2022.
Plus de 22 km visualisés en Vanoise

Haute-Savoie : 15 plans de visu maj

Participation aux sections départementales DSF

Support de sensibilisation pour les personnels de remontées mécaniques

PROTÉGEONS LES OISEAUX DE MONTAGNE

Que faire quand un oiseau mort est trouvé ?

- 1 Ramasser l'oiseau mort ou à défaut prendre une photo
- 2 Noter :
- la date
- le numéro de pylône
- le nom de l'appareil
- le point GPS
- 3 Informer votre responsable

La station s'engage pour rendre les câbles plus visibles pour les oiseaux

flotteurs OGM® pour télésièges

Birdmarks® pour télésièges et télécabines

Mâle de Tétrasyre Femelle de Tétrasyre Lagopède alpin Perdrix bartavelle Gypaète barbu

BIRD SKI Conservatoire national des espaces naturels OGM BIODIVERSITÉ ALPES

Alchimie - F. Deslandes (ISM) 2011 - Photos : J. Gallet et P. G.

PERCUSSION ET ELECTROCUTION

Application de suivi des gypaètes équipés de GPS dans les Alpes françaises et leur fréquentation des domaines skiables



Suivez les Gypaètes barbu avec nous!

Une application grand public pour suivre les déplacements de Gypaètes grâce à leur balise GPS

<https://lstu.fr/gypa>

Le suivi des déplacements des oiseaux s'inscrit dans un programme de conservation international et va nous permettre d'étudier la fréquentation des domaines skiables par le Gypaètes barbu, dont certains câbles de remontées mécaniques peuvent représenter un danger de percussion.

PERCUSSION ET ELECTROCUTION

Programme Interrégional du Massif des Alpes (POIA-FEDER)

BIRD SKI
Programme Interrégional du Massif des Alpes (POIA - FEDER)

Vers une meilleure prise en compte de l'avifaune patrimoniale par les domaines skiables des Alpes du nord

Le projet BIRD SKI vise à construire un partenariat entre 36 domaines skiables et des gestionnaires d'espaces protégés pour :

- mieux comprendre les cycles de vie du Tétraz-lyre et du Gypaète barbu;
- identifier ensemble des mesures de gestion (visualisation des câbles des remontées mécaniques, création de zones de quiétude);
- mobiliser des moyens innovants pour évaluer l'efficacité des actions menées;
- partager les connaissances acquises avec les domaines skiables et les espaces protégés de l'arc alpin français.

3 domaines skiables pilotes volontaires s'investissent plus fortement dans le projet : les Arcs-Pelisey Vallandry, les Contamines-Montjoie et Val Cenis.

Projet financé avec le concours de l'Union européenne et du CIMA-FNADT. L'Europe s'engage sur le Massif Alpin avec le Fonds Européen de Développement Régional.



LES OBJECTIFS

Construction de partenariat entre 36 DS et des gestionnaires d'espaces protégés pour:

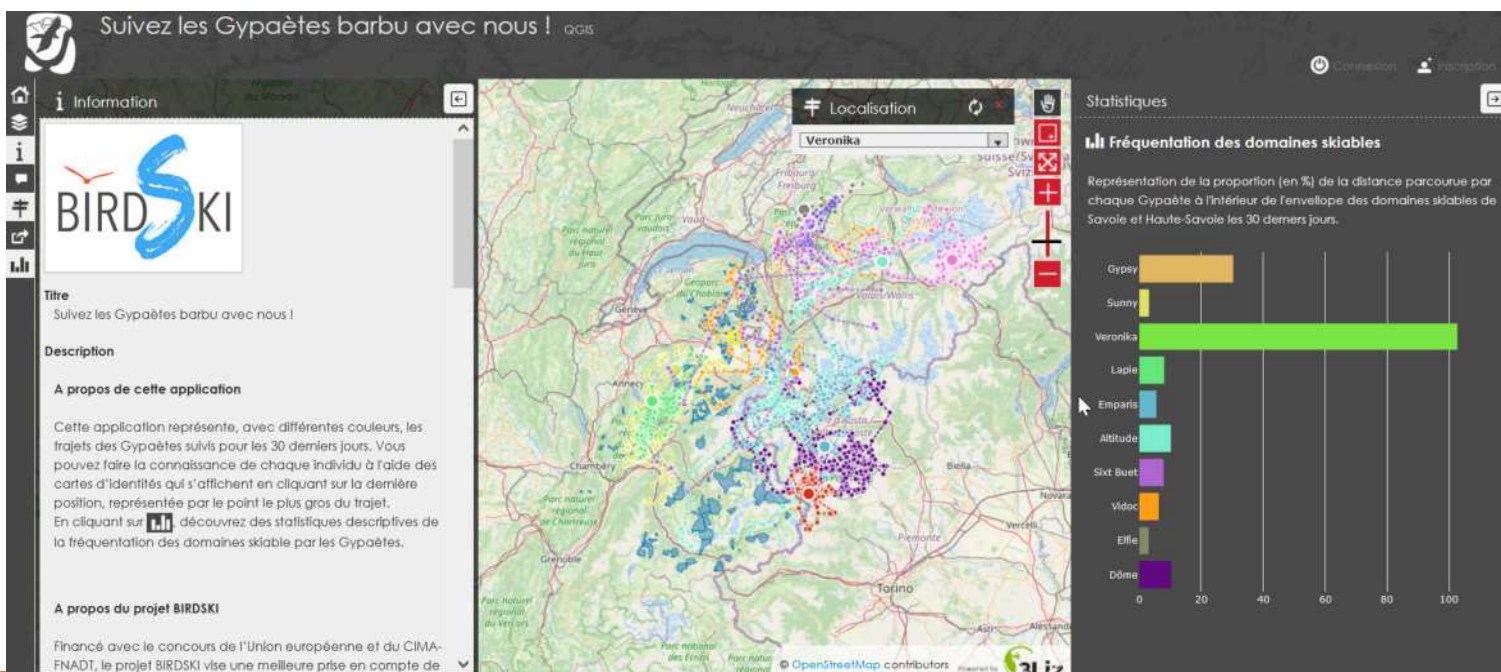
- mieux comprendre les cycles de vie du TLY et du Gypaète barbu;
- identifier ensemble des mesures de gestion (visualisation des câbles RM, création ZQ TLY);
- mobiliser des moyens innovants pour évaluer l'efficacité des actions menées;
- partager les connaissances acquises avec les DS et les espaces protégés de l'arc alpin français.

PERCUSSION ET ELECTROCUTION



Suivez les Gypaètes barbu avec nous!

- ✓ 77 domaines skiables: 52 des 77 en Savoie
- ✓ 13 Gypaètes, équipés entre 2013 et 2022 d'un GPS dans les Alpes françaises, peuvent être suivis à ce jour.
- ✓ Découvrez des statistiques descriptives de la fréquentation des domaines skiables par les Gypaètes.



PERCUSSION ET ELECTROCUTION



Suivez les Gypaètes barbu avec nous!

Vous pouvez faire la connaissance de chaque individu à l'aide des **cartes d'identités** qui s'affichent en cliquant sur la dernière position de l'oiseau

Suivez les Gypaètes barbu avec nous ! QGIS

Localisation: **Pierro**

Informations individuelles sur le gypaète

Bonjour,

Mon nom est **Pierro**.
J'ai parcouru 37809 kilomètres depuis que j'ai une balise GPS.

Sexe : Mâle
Année de naissance : 2019
Lieu de naissance : Le Reposoir, Bargy Sud
Baptisé par : FFVL / CCVL 74 *Une belle histoire*
Bague : Gauche et Droite alu argenté KV

MAVA VCF VULTURE CONSERVATION FOUNDATION

PERCUSSION ET ELECTROCUTION



READY TO FOLLOW US – LET'S SHARE!



Dôme



Bellecote



Sunny



Mojo



Sixt Buët



Gemapi

Emparis



Vidoc



Lapie



Pierro

Altitude



Véronika



Prazon-Sixt-Fer-à-Cheval



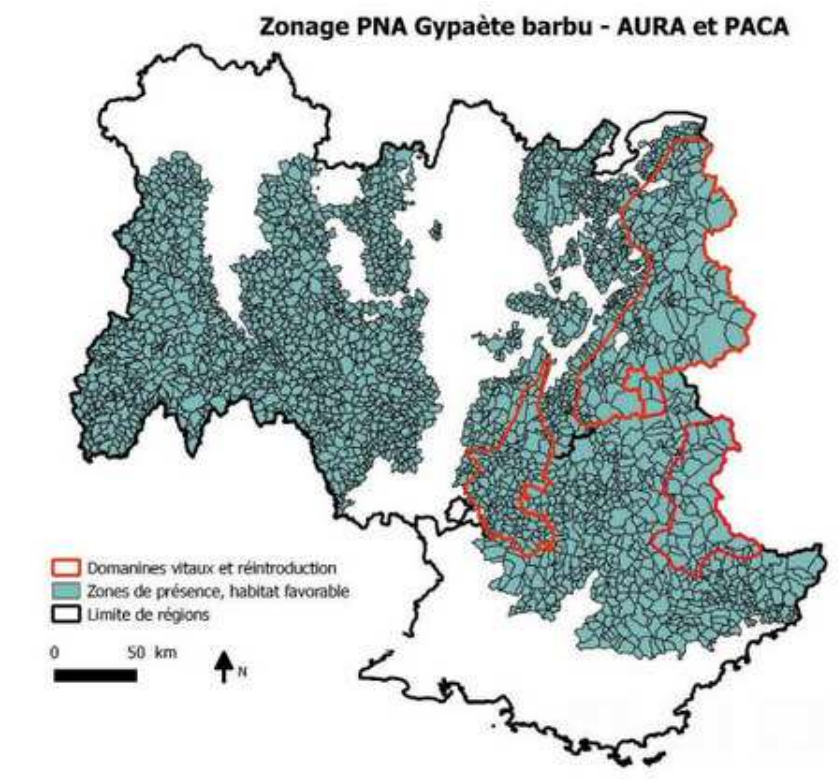
Efffie



Gypsy

Pour suivre plus d'individus au niveau international visitez le site de la VCF, fondation pour la conservation des vautours <https://4vultures.org/our-work/monitoring/bearded-vulture-maps/>

Planification territoriale pour le développement de l'éolien en AURA – accompagnement de la DREAL



Le système de représentation choisie par la DREAL AuRA est le suivant :
 gradient de 0 (règlementaire rédhibitoire) à 1 (développement éolien possible).

- couche ZSM nidif + couche ZSM réintroduction = coef 0,1
- couche des zones de domaines vitaux (DV) et de réintroduction du gypaète = coef 0,2 voire 0,3
- les zones de présence de l'espèce de présence régulière de l'espèce = coef 0,9.

Bilan des conventions nationales pour la prise en compte des ZSM

Objectif =

limiter les perturbations anthropiques en engageant les acteurs à prendre en compte les ZSM Gypaète barbu dans le cadre de leurs activités par le biais d'un engagement contractuel formalisé, à niveau national



DERANGEMENT



Rappel des conventions signées à l'échelle nationale:

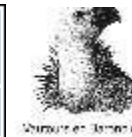
- Protocole d'accord avec le ministère des Armées (2009-2015-2020)



- Convention nationale avec la FFPLUM (2020)



- Convention nationale avec la FPDC (2021)



Rappel des conventions signées à l'échelle nationale

- Convention nationale avec RTE (2021)

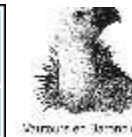


- Convention nationale avec le ministère de l'Intérieur (2021)



Nouvelles conventions nationales 2022

- Convention nationale avec DGAC
- Convention nationale avec ONF
- Convention nationale avec Air Space Drone
- FFCAM CD74 – site pilote pour le national (signée)
- FFVL (dernière version validée)
- Fichier partagé pour la diffusion des ZSM(activation/désactivation) aux acteurs
- Dossier partagé de suivi des conventions



Autres actions pour la prise en compte des ZSM

- ZSM envoyées aux compagnies privées d'hélicoptères
- Animation locale par chaque opérateur
- Accompagnement de la DREAL NA pour la prise en compte des ZSM pour le Tour de France
- Accompagnement de l'ONF Drôme Ardèche pour le développement de leur stratégie sur 5 ans d'études et travaux pour les espèces bénéficiant d'un PNA présentes en forêts publiques Drômoise et Ardéchoise.
- Accompagnement des services de l'Etat et réponse à la consultation publique sur les dossiers d'arrêté préfectoral portant autorisation de captures de bouquetins (Bargy en 74 et Aravis en 73)



Création de nouveaux outils de sensibilisation

cohabitation Gypaète / grimpeur

<https://youtu.be/L555mlelQ1I>

Explication de ce que c'est une ZSM!

<https://youtu.be/uXTDQtszhGc>



cohabitation gypaète/vol libre

https://www.youtube.com/watch?v=Kxnb_nwHcS30&t=22s

cohabitation gypaète/photographe

<https://www.youtube.com/watch?v=Vslam-x3z0I&t=18s>



Réseau européen d'élevage en captivité du gypaète barbu

Réseau EEP



- ~ une 30aine de zoos
 - 2 centres de soins
 - 2 partenaires privés
 - 6 centres d'élevages spécialisés
- nouveau en France dans les Pyrénées
(capacité actuelle de 8 volières)**



**Stock captif ~ 170
oiseaux en 2022**

Résultats 2021/2022

46 couples reproducteurs
72 œufs pondus
34 éclosions
27 poussins viables
14 relâchés / 13 gardés en captivité



Centre d'élevage d'Asters : Depuis 1980

1980 à 2002 : Ayse

Depuis 2002 : Domancy, **Reconstruction en 2017**

Capacité de **4 couples et leur progéniture** + petite volière d'infirmierie

Actuellement **9 oiseaux** dont 3 couples reproducteurs (dont 1 avec poussin)

Départ de Sureau vers le centre d'élevage Autrichien (H. Frey) le **27 Février**



Rôles du centre d'élevage de Haute-Savoie :

- Naissance de poussin pour les relâchers
- Accueil de lignées génétiques peu représentées dans le réseau (Corse, Grèce/Crête, Pyrénées...) de part sa situation (Altitude, conditions climatiques optimales pour les gypaètes...)
- « plaque tournante » lors des transferts d'oiseaux de part la localisation assez centrale en Europe
- Hébergement temporaire de longue durée pour par exemple les oiseaux blessés sur les sites de lâcher français (Spinella, Sureau)



ELEVAGE EN CAPTIVITE

Résultats 21/22

- 2 des 3 femelles ont pondu 2 œufs dont 1 fertile
- Assistance lors de l'éclosion, élevage par les parents jusqu'à l'âge de 3 mois
- Réintroduction dans les Grands Causses



ELEVAGE EN CAPTIVITE

Saison de reproduction en cours 22/23

- 2 des 3 femelles ont pondu 3 œufs, l'un a éclos le 31 janvier, assistance lors de l'éclosion, élevage par les parents en cours
- Les 2 autres œufs sont en cours d'incubation, éclosion théoriques autour du 23 et 31 mars





Réintroduction 2022 :

- renouvellement autorisations ministérielles 2022-2028 (merci !)
- Allongement financement LIFE GYPCONNECT jusqu'à aout 2022
- Libération de Riglos et Canteperdrix dans les Baronnies le 29/05/2022





Le Gypaète entre Vercors et Baronnies aujourd'hui :

- 32 individus libérés depuis 2010
- 2 couples reproducteurs en 2023
- Plusieurs oiseaux adultes ou subadultes installés en plus
- 3-7 autres individus reproducteurs dans d'autres secteurs des Alpes
- Mortalité faible



VOLET ANIMATION ET COMMUNICATION

- Contribution au Bilan PNA 2010 – 2020
- Animation site internet www.gypaete-barbu.com, publication réseaux sociaux
- Diffusion des lettres d'informations Alpes
- Contribution et participation aux rencontres vautours France et aux rencontres internationales Gypaète barbu de la VCF
- Accompagnement Envergures Alpines/PN Ecrins pour la mise en place d'une nouvelle convention pour le suivi et l'échange de données Gypaète
- Contribution au CoPil national PNA Gypaète 19/01/2022



PRIORITES ET PROGRAMMES D' ACTIONS 2023



© Greve & Genswein / swild.ch



VOLET PROTECTION

Objectif PNA	Priorité ALPES	Actions
<p>OBJ 1: Préserver, restaurer et améliorer l'habitat (diminuer perturbation, réduire détérioration habitat, améliorer capacité trophique)</p>	<p>1</p>	<ul style="list-style-type: none"> - Poursuite conventionnement à l'échelle nationale, régionale et locale pour la prise en compte des ZSM : FF Vol Planeur, base-jump, interventions au sein des bases militaires, et animation des conventions - Contribution à la motion sur le développement éolien - Accompagnement pour élargissement des sites Natura 2000 en PACA - Prise en compte du Gypaète barbu dans le développement des projets transport de l'énergie ou sur l'implantation de nouveaux aménagements à vocation énergétique + mise à jour des FSD Natura 2000

VOLET PROTECTION

Objectif PNA	Priorité ALPES	Actions
OBJ 2: Réduire les facteurs de mortalité anthropiques (limiter l'impact des câbles, prévenir les risques de tir et réduire les risques d'empoisonnement et d'intoxication)	1	<ul style="list-style-type: none"> - Poursuite du travail d'inventaire et d'équipement des câbles aériens (équipement ligne dans le cadre du LIFE SAFELINES4BIRDS, POIA BIRDSKI), recherche matériel et techniques de poses - Poursuite veille sanitaire et épidémiologique, - Mise en place de mesures sur la réduction des risques de saturnisme si opportunités locales, prise en compte de l'évolution réglementaire au niveau européen

VOLET PROTECTION

Objectif PNA	Priorité ALPES	Actions
OBJ 3: Etendre l'aire de distribution et faciliter les échanges d'individus entre les noyaux de populations (réintroductions, pérenniser le fonctionnement du centre d'élevage 74)	2	<ul style="list-style-type: none"> - Poursuite des réintroductions dans les Préalpes dans le cadre du projet « corridor » Alpes – Massif Central – Pyrénées – LIFE GYPACT - Poursuite de l'élevage en captivité au sein du centre d'élevage 74





Poursuites des réintroduction dans le Vercors et les Baronnies





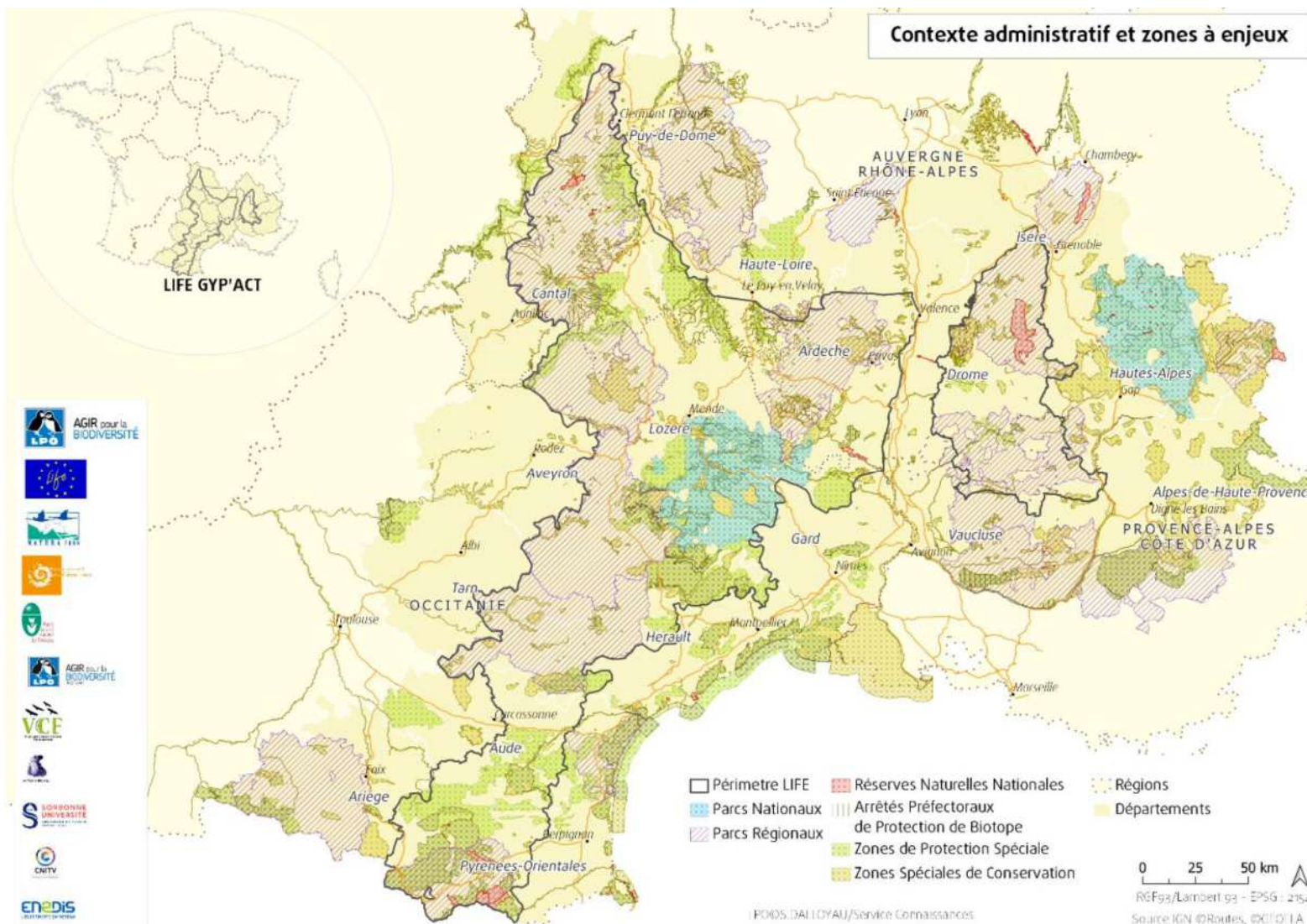
Financement LIFE GYP'ACT (2022-2028) :

- 13 400 000 euros
- Coordonné par LPO France
- 9 bénéficiaires associés dont Vautours en Baronnies, PNR du Vercors et LPO AURA





Contexte administratif et zones à enjeux





OBJECTIFS :

- Rétablir des connexions entre les Pyrénées et les Alpes *via* le Massif Central
- Créer et/ou conforter des noyaux de population dans ces différents Massifs (Pyrénées, Préalpes, Grands Causses / Cévennes)

ACTIONS :

- Poursuite des réintroductions
- Suivis naturalistes et scientifiques
- Réduction des menaces liées au réseau énergétique
- Réduction des risques d'intoxication (plomb -> FDC 26)
- Intensification de la veille écologique (suivi de reproduction de toutes les espèces de Vautours, pose de balises GPS)
- Sensibilisation de tous les publics



Poursuite de la réintroduction :

- Nouvelles dérogations ministérielles période 2022-2028
- 12-24 individus à libérer en Vercors / Baronnies par la méthode du taquet
- 2 oiseaux / année minimum, 4 oiseaux / année si reproduction en captivité OK
- Les 2 sites « historiques » de lâcher sont conservés tant qu'il n'y a pas de problème
- Programme prévisionnel des lâchers :
 - ❖ *VERCORS (+BARONNIES) en 2023, 2025, 2027*
 - ❖ *BARONNIES (+ VERCORS) en 2024, 2026 et 2028*





Réduction des menaces liées au réseau énergétique :

- Vigilance sur les nombreux projets éoliens dont certains sont au cœur de la colonie de Vautours
- Sécurisation des lignes moyenne tension

Lutte contre les intoxications :

- Partenariat avec FDC 26
- Poursuite des collectes de cadavres pour autopsies / analyses toxicologiques
- Création d'une unité canine de recherche d'appâts empoisonnés
- Equipement de 20-40 vautours (toutes espèces) -> découverte de points noirs « mortalité »

Sensibilisation de tous les publics:

- Evènements grands publics pour les libérations
- Interventions auprès des scolaires
- Animation du réseau d'observateur
- Information auprès des agriculteurs (Graines d'éleveurs...)





Coordinateur



Partenaires financiers



Opérateurs



Partenaire



Pour plus d'informations
www.gypact.fr

VOLET PROTECTION

Objectif PNA	Priorité ALPES	Actions
OBJ 4: Favoriser la prise en compte dans les politiques publiques (insérer les recommandations publiques dans les politiques du plan, développer et favoriser la prise en compte de mesures réglementaires et/ou contractuelles pour préserver les sites de reproduction sensibles)	2	<ul style="list-style-type: none"> - Cohérence politiques publiques développement énergie - Poursuite lien avec les sites Natura 2000 (enquête à venir) - Poursuite lien DREAL/DDT74 pour la prise en compte du Gypaète barbu dans la gestion de la crise de la brucellose chez les populations de bouquetins dans le massif du Bargy

VOLET PROTECTION

Nouvelle réglementation SINP pour la diffusion des données sensibles :

- démarche différente de la diffusion des ZSM, mais cohérence à avoir
- Proposition à valider: maillage de 2*2km pour la diffusion des données gypaète



VOLET ETUDE

Objectif PNA	Priorité ALPES	Actions
OBJ 5: Favoriser le suivi et le relâcher d'oiseaux blessés (définir les conditions administratives et techniques du suivi et du relâcher des oiseaux blessés)	2	<ul style="list-style-type: none"> - Contribution à la mise à jour du protocole national - Poursuite des liens avec les centres de soins



VOLET ETUDE

Objectif PNA	Priorité ALPES	Actions
OBJ 6: Améliorer la connaissance (suivre et surveiller les populations, cartographier et actualiser les ZSM, mieux comprendre l'écologie de l'espèce)	1	<ul style="list-style-type: none"> - Poursuite du monitoring - Renforcer le réseau de suivi en dehors des espaces protégés - Favoriser la science au service de la conservation (lien VCF et projet IBM) - Projet d'analyse des données GPS par la VCF - Etude faisabilité d'une moulinette d'échanges entre IBM et Géomatika

PERCUSSION ET ELECTROCUTION



PERSPECTIVE POUR 2023

Une collaboration
scientifique avec
l'université de
Bern, Suisse et la
VCF

Une étude pour modéliser les risques de collision
du Gypaète barbu avec des câbles de remontées
mécaniques dans les Alpes françaises grâce aux
analyses des données GPS

VOLET COMMUNICATION ET ANIMATION DU PLAN

Objectif PNA	Priorité ALPES	Actions
OBJ 7: Favoriser l'action locale (sensibiliser les publics, s'insérer dans les champ de l'éducation et de la formation)	2	- Poursuite des actions



VOLET COMMUNICATION ET ANIMATION DU PLAN

Objectif PNA	Priorité ALPES	Actions
OBJ 8: Coordonner les actions et favoriser la coopération (diffuser les connaissances et animer les réseaux nationaux, coopérer aux programmes de conservation internationaux, bilan et évaluation du plan)	2	<ul style="list-style-type: none"> - Poursuite de la définition de la stratégie de communication et mise en oeuvre - Poursuite publications et animation site Internet, réseaux sociaux - Contribution aux rencontres VCF et vautours France - Contribution à la rédaction du nouveau PNA



PROCHAINE ETAPE

Proposition des projets / actions ayant un besoin de financements (avec montants, priorisation et détail des projets)

A faire remonter pour le 24 mars



FINANCEMENTS POTENTIELS

- Fondation du patrimoine : <https://www.fondation-patrimoine.org/c/soumettre-un-projet/obtenir-une-aide-financiere/programme-patrimoine-naturel-et-biodiversite/67>
- L'OFB : <https://www.ofb.gouv.fr/actualites/appel-projets-jeu-grattage-biodiversite>
- Le FEDER avec la signature récente du CIMAC Massif Central qui finance entre autre des projets en lien avec la biodiversité : <https://www.massif-central.eu/actualites/signature-de-la-convention-interregionale-du-massif-central-2021-2027/>



FINANCEMENTS POTENTIELS

- Fonds Verts 3.2 PROTECTION DES ESPÈCES b. Plans nationaux d'action (PNA) pour la conservation et la restauration d'espèces menacées

Projets éligibles

Le fonds vert apportera son soutien financier aux actions proactives en faveur des espèces animales et végétales visées par les plans nationaux d'action établis au titre de l'article L.411-3 du code de l'environnement (liste des plans disponible sous : <https://biodiversite.gouv.fr/les-plans-dactions-nationaux-au-service-de-la-protection-des-especes>), sous réserve qu'elles soient définies ou mentionnées dans ces plans, telles que des opérations de sauvegarde de spécimens, de conservation in situ et ex situ, de réintroduction et de renforcement de population.

Hiérarchisation des projets

Les actions concrètes de conservation ou de restauration pourront être privilégiées, telles les renforcements de population ou la restauration de milieux favorables aux espèces (conservation in situ), par rapport aux actions de connaissance sur les espèces.

Les dossiers fonds verts doivent être déposés au fil de l'eau sur le site démarches simplifiées (www.demarches-simplifiees.fr/commencer/fonds-vert-3-biodiversite)

Une première vague d'analyse des dossiers fond vert déposés avant le 16 mars aura lieu d'ici la fin du mois, puis les dossiers seront analysés tous les mois jusqu'à septembre





Les actions sont menées dans le cadre de différents projets



PLAN D' ACTIONS EN FAVEUR DU
gypaète barbu
 DANS LES ALPES FRANÇAISES

Asters
Conservatoire
d'espaces naturels
Haute-Savoie



(2020-2023)

LIFE
SAVELINES4BIRDS



Asters
Conservatoire
d'espaces naturels
Haute-Savoie



AGENCE NATIONALE DE LA COHESION DES TERRITOIRES





Merci aux financeurs



FONDATION ALPES SAUVAGES

Abritée par

Fondation
de
France

