

# Commission de suivi de site

## 29 octobre 2020

Unité de valorisation énergétique des déchets de Passy

prêts pour la révolution de la ressource



# sommaire

## 01 | EXPLOITATION DU SITE

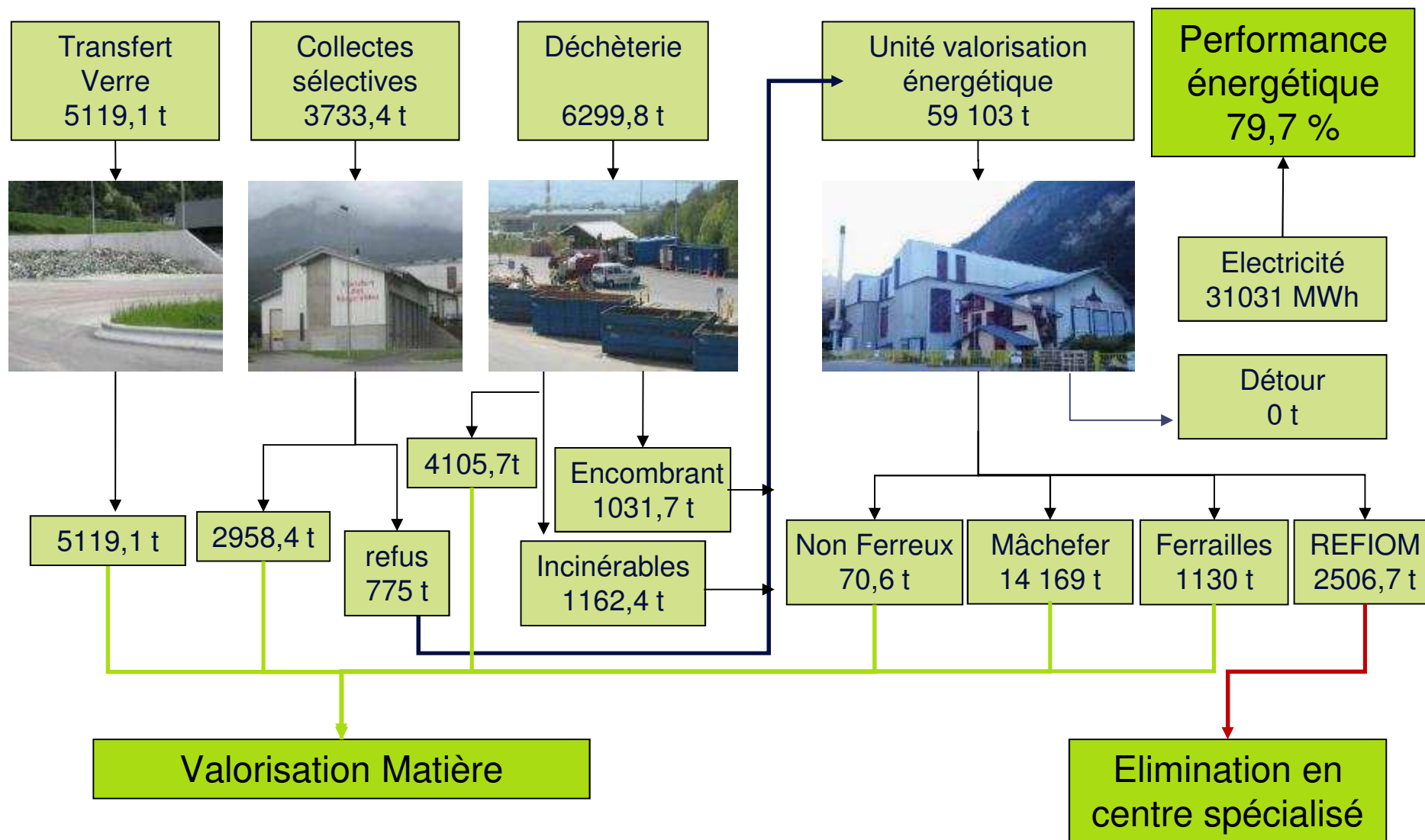
- 01 | Bilan d'activité 2019
- 02 | Événements marquants 2019
- 03 | Bilan des rejets gazeux 2019
- 04 | Bilan des rejets liquides et recyclage 2019
- 05 | Travaux réalisés en 2019
- 06 | Travaux et études prévus en 2020
- 07 | La valorisation des mâchefers
- 08 | Questions / réponses

## 02 | SUIVI DE L'IMPACT DANS L'ENVIRONNEMENT

- 01 | BIOMONITOR
- 02 | AIRLICHENS
- 03 | ATMO AURA
- 04 | Questions / réponses

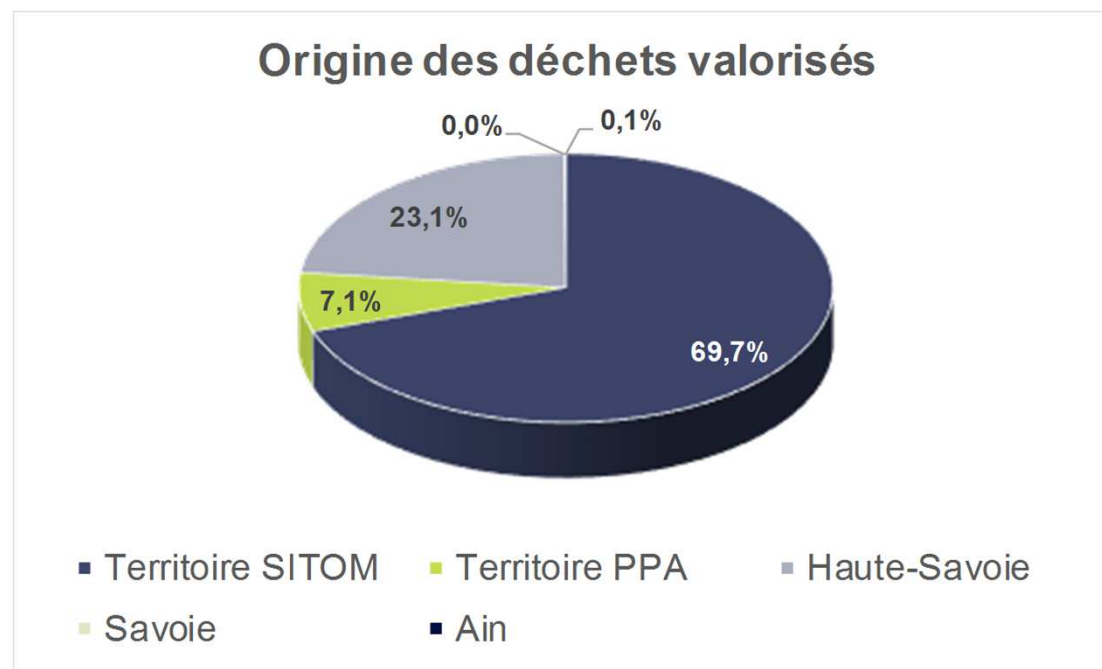
# 1 | Bilan d'activité 2019

# 1 | Bilan d'activité 2019



# 1 | Bilan d'activité 2019

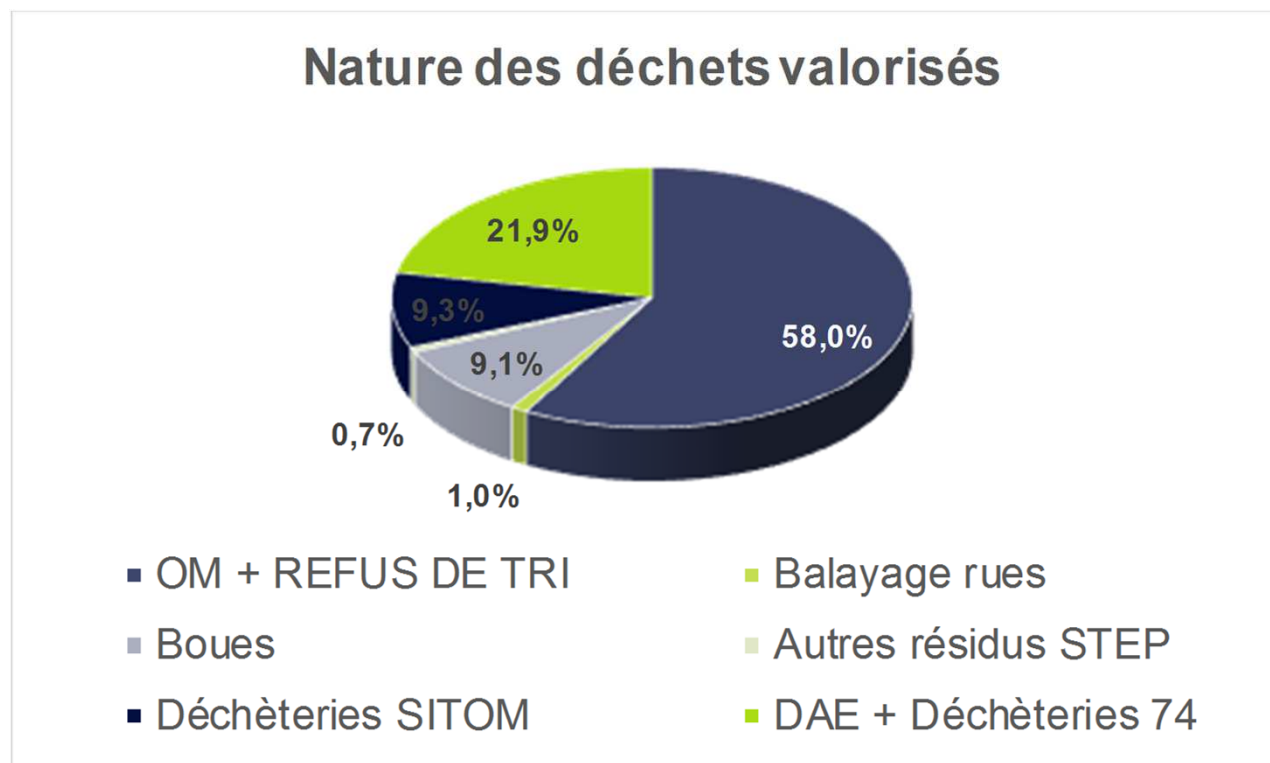
## Origine des déchets valorisés UVE



**99.9 % des déchets valorisés sont issus de la Haute Savoie**

# 1 | Bilan d'activité 2019

## Nature des déchets valorisés



**Environ 80 % des déchets valorisés sont issus de collectivités**

## 2 | Événements marquants 2019

## 2 | Événements marquants 2019

**Pas de nouvel AP**

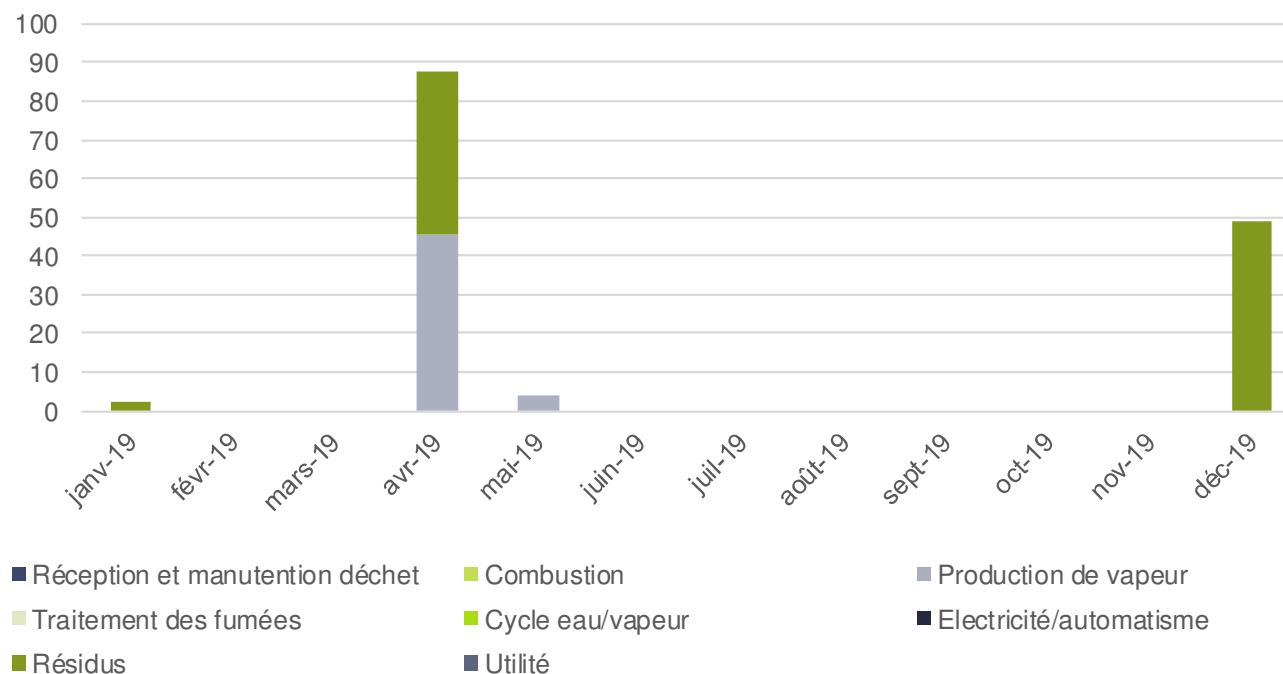
**Sortie du BREF incinération:**

**La conformité des installations aux nouvelles normes du BREF devra être étudiée en 2020. Ce rapport devra être remis en décembre 2020.**



## 2 | Événements marquants 2019

Répartition des arrêts non planifiés (en heures par mois)



### Les principaux incidents sur la ligne sont :

- Le 22 avril 2019 : blocage convoyeur droit
- Le 29 avril 2019 : fuite 5ème parcours de la chaudière
- Le 22 juin 2019 : perte des compresseurs d'air suite à une micro-coupure
- Le 17 décembre 2019 : nettoyage des trémies sous grilles

## 2 | Événements marquants 2019 (suite)

### Arrêts techniques programmés pour maintenance du site

**Mai 2019 : 11 jours**

**Octobre 2019 : 14 jours**

## 2 | Événements marquants 2019 (suite)

### ***Mise en balles des déchets***

*Afin d'assurer un stockage et un traitement différé en évitant le transport des déchets vers un autre centre de traitement :*

*Production de 612 balles en Octobre 2019 liée à l'arrêt technique du site.*

⇒ *Traitement de toutes les balles en moins de 2 mois*



Le stockage des balles



La presse a balles

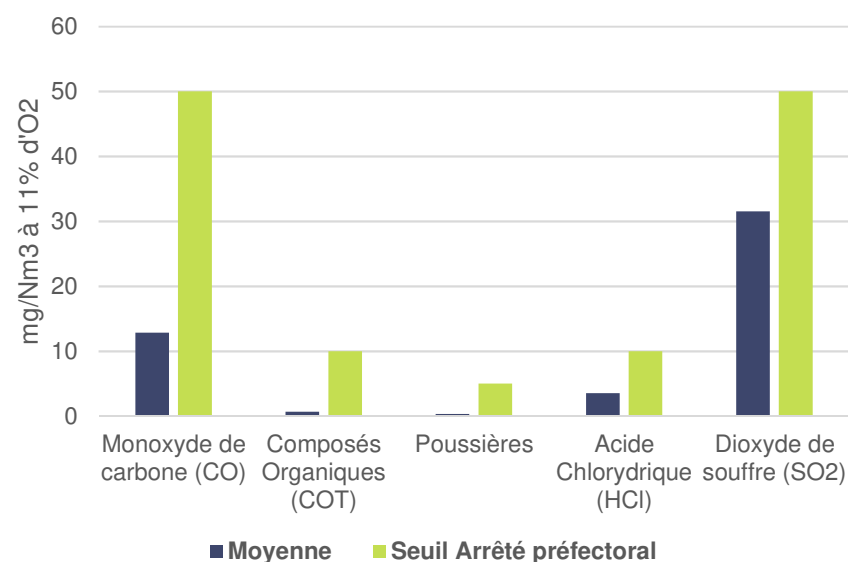
# **3 | Bilan des rejets gazeux 2019**

# 3 | Bilan des rejets gazeux 2019

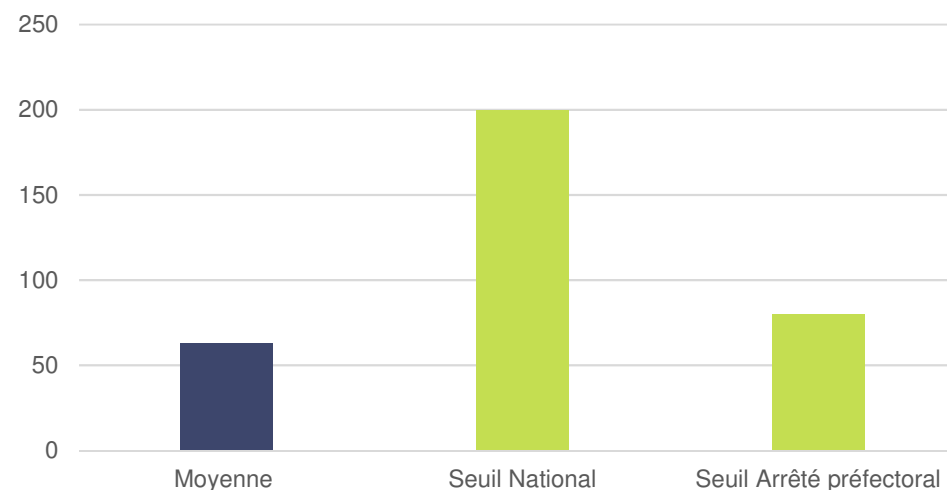
## Contrôle réglementaire des rejets 2019

**L'unité fait l'objet de contrôles en continu**

**Autosurveillance 2019**



**Autosurveillance  
Oxyde d'Azotes (NOx)**



# 3 | Bilan des rejets gazeux 2019

## Contrôle réglementaire des rejets 2019

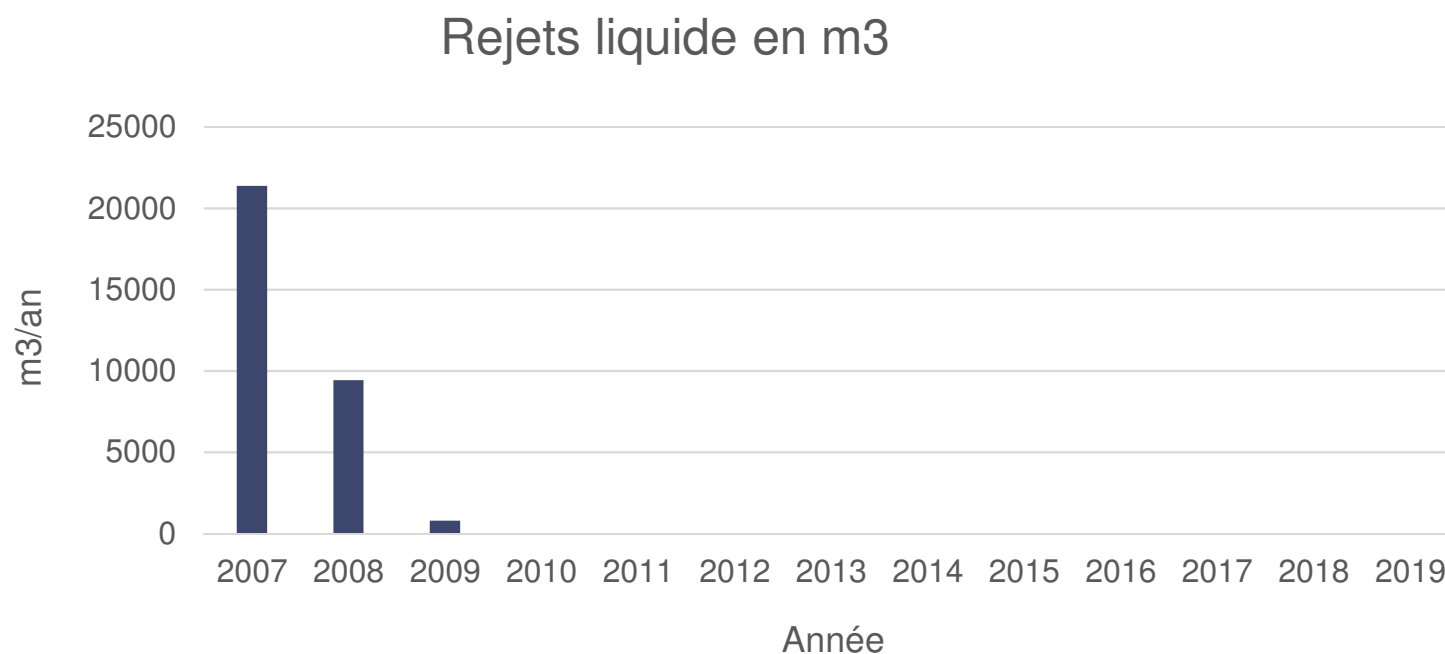
FOUR 1		Arrêté 23/10/17	15/01/2019	29/03/2019	27/08/2019
LABORATOIRE			CME	CME	Bureau Veritas
Paramètres	Unités				
Vitesse verticale en sortie de cheminée	m/s	>12	21,2	22,6	21,0
Température	°C		147,7	146,6	147,0
Débit hum	Nm3 humide /h		44 435	47 393	43 600
Débit sec	Nm3/h		35 493	37 478	35 700
Humidité	%		20,12%	20,92%	18,10%
O2	%		10,09%	10,10%	10,20%
CO2	%		9,47%	9,20%	9,40%
Poussières	mg/Nm3	< 5		0,44	3,46
CO	mg/Nm3	< 50		5,50	16,20
Cd + Tl	mg/Nm3	< 0,05		0,0000	0,0003
Hg	mg/Nm3	< 0,05		0,00000	0,00048
Sb+As+Pb+cr+CO+Cu+Mn+Ni+V	mg/Nm3	< 0,5		0,0019	0,0923
SO2	mg/Nm3	< 50		32,87	30,5
HCl	mg/Nm3	< 10		7,38	7,42
HF	mg/Nm3	< 1		0	0
NOx	mg/Nm3	< 80		55,6	58,1
COV (en Carbone tot)	mg/Nm3	< 10		1,20	1,73
NH3	mg/Nm3	< 30		10,93	7,78
Dioxine + furanes (11%O2)	ng ITEQ/Nm3	< 0,1	0,00120		0,05530
PCB DL	ng ITEQ/Nm3		0,00000		0,00101

**2 contrôles complémentaires : 1 réglementaire et 1 inopiné DREAL**  
**Tous les paramètres sont conformes aux exigences réglementaires.**

# **4 | Bilan des rejets liquides et recyclage 2019**

## 4 | Bilan des rejets liquides 2019

**Aucun rejet liquide n'a été réalisé à la STEP de Passy depuis 2010**





## 4 | Recyclage des rejets liquides 2019

**14 048 m<sup>3</sup> d'eau ont été recyclés en 2019**

BILAN recyclage de l'eau				
Flux		2018	2019	Evolution
Consommation eau de ville et forage	m3	11589	12874	+ 10%
Consommation eau recyclée	m3	13158	14048	+ 6%
Totalisation des rejets	m3	0	0	0%

**Consommation d'eau en légère augmentation s'explique en partie par l'augmentation du tonnage incinéré et une fuite chaudière en avril 2019.**

# 5 | Travaux réalisés en 2019

## Travaux GER

- Remplacement pied et tête élévateur des boues
- Remplacement des 2 vibrants sur la chaîne de criblage du mâchefer
- Migration de la supervision PCVue
- Travaux chaudière
- Remplacement roue et volute ventilateur de tirage
- Révision et remplacement partiel des grilles de combustion (n°1 et 3)
- Mineure GTA

## 5 | Travaux réalisés en 2019

### 5.1- Travaux sur le ventilateur de tirage

Remplacement de la volute, l'arbre, les paliers et le moteur.



## 5 | Travaux réalisés en 2019

### 5.2 Travaux de maintenance pour pérenniser l'installation et ses bonnes performances

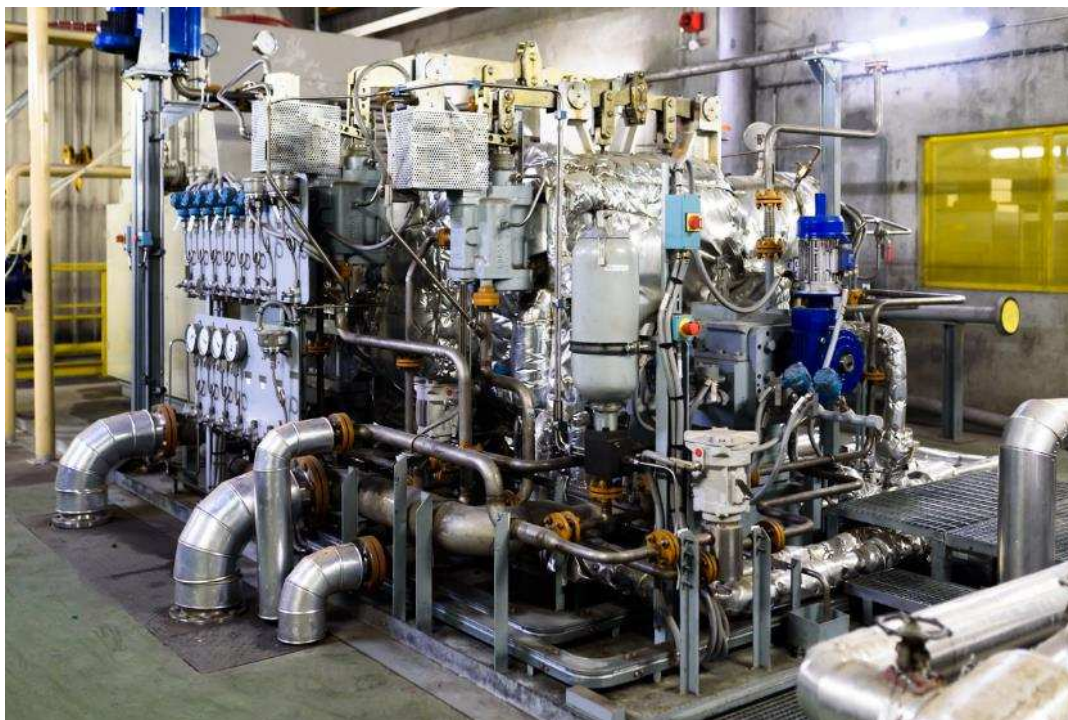


**En 2019, les tubes d'open-pass parcours 1/2 et les tubes d'alimentation des parois latérales à partir du collecteur C5 ont été remplacés.**



## 5 | Travaux réalisés en 2019

### 5.3 Travaux de maintenance pour pérenniser l'installation et ses bonnes performances



**Des travaux ont été réalisés par le turbinier en mai 2019 afin de résoudre les problèmes observés sur le réducteur. En Octobre 2019, la maintenance mineure du GTA a été aussi réalisée avec succès.**

## 5 | Travaux réalisés en 2019

### 5.4 Travaux d'amélioration



**En 2019, SET MONT BLANC a agrandi le stockage d'eaux pluviales P0 pour garantir le maintien du zéro rejet liquide.**

## 5 | Travaux réalisés en 2019

### 5.5- Travaux de sécurisation déchetterie

En 2019, le SITOM et SET MONT BLANC ont réalisé une sécurisation par benne basculante de la benne de gravats.



## 6 | Travaux et étude prévus en 2020



## 6 | Travaux Prévus en 2020

### **BUDGET GER 2020 : 1256 k€**

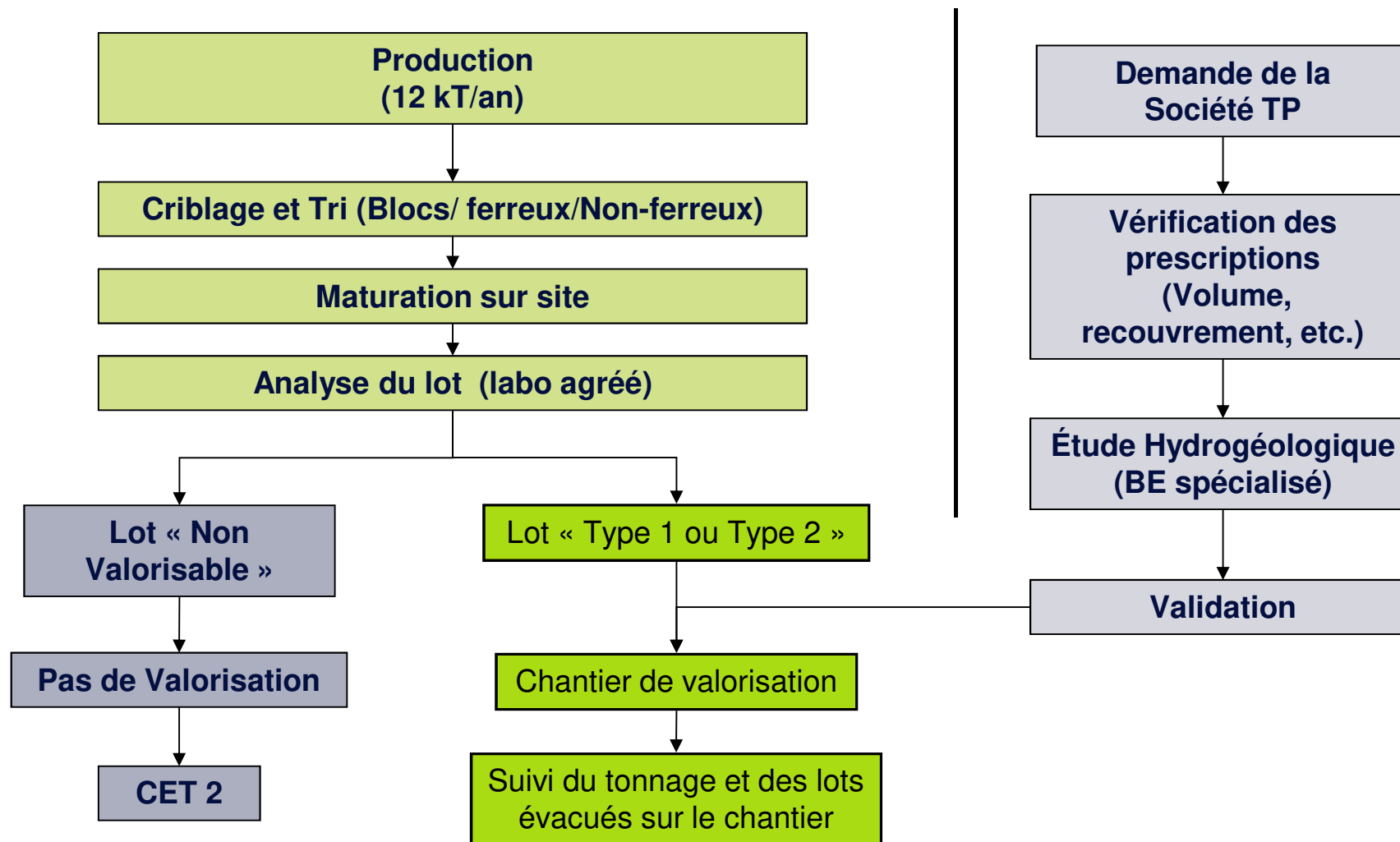
**Un entretien continu de l'installation afin de maintenir sa disponibilité et ses bonnes performances et de pérenniser l'installation**

#### **Travaux GER**

- Remplacement des descentes sous grilles du four
- Remplacement des convoyeurs
- Remplacement partiel des parcours 2 et 3 de la chaudière

# 7 | La valorisation des mâchefers

## 7 | La valorisation des mâchefers



**PAQ:** Archivage des documents (listing camions, listing chantiers, analyses des lots, études hydrogéologique, etc.)

## 7 | La valorisation des mâchefers



**Les sablières (phase 2) - Passy**



**Les sablières (phase 3) - Passy**

# CONCLUSION

## 2019

**Une légère augmentation des apports de CS (+1,3%)**

**Une stabilisation des tonnages de déchetterie suite à deux années de baisse (Liée à la mise en place du contrôle d'accès)**

**La poursuite du traitement local des encombrants de déchetterie**

**L'usine a réalisé de très belles performances opérationnelles :**

- **92 % de disponibilité (8063 heures)**
- **31000 MWh de production électrique.**

**La performance énergétique de l'usine est très bonne grâce aux performances opérationnelles : usine de valorisation des déchets (R1)**

# 8 | Questions / Réponses

# PARTIE 2:

# SUIVI DANS L'ENVIRONNEMENT

01 | BIOMONITOR

02 | AairLICHENS

03 | ATMO

04 | Questions / réponses

## 2.1 | BIOMONITOR

### Résultat de l'étude dans les sols, les végétaux et le lait



## 2.2 | Aair LICHENS

### Résultat de l'étude dans les Lichens

## 2.3 | ATMO

### Résultat des mesures effectuées en 2019

## 2.4 | Questions / Réponses