

La construction neuve en Auvergne-Rhône-Alpes 2^{ème} trimestre 2018

La croissance de la construction neuve de logements marque le pas

La croissance des mises en chantier de logements ralentit, alors que le nombre de logements autorisés connaît un léger repli. En revanche, les surfaces de locaux non résidentiels autorisés et commencés sont en forte progression.

Les logements

Les autorisations de logements sont en légère baisse. En Auvergne-Rhône-Alpes, 69 100 logements font l'objet d'une décision favorable pour la dernière période annuelle glissante actualisée en juin 2018, soit du troisième trimestre 2017 au deuxième trimestre 2018. Néanmoins, le nombre de logements autorisés reste proche du dernier point haut de 2012. Selon cette estimation en date réelle, la baisse des autorisations est de 1 % par rapport à la même période de 2017. De trimestre à trimestre, les chiffres d'avril à juin 2018 sont inférieurs de 7 % à ceux de la même période de 2017. En données annuelles glissantes, le nombre de logements autorisés diminue sensiblement dans l'individuel pur, à l'inverse du collectif qui progresse.

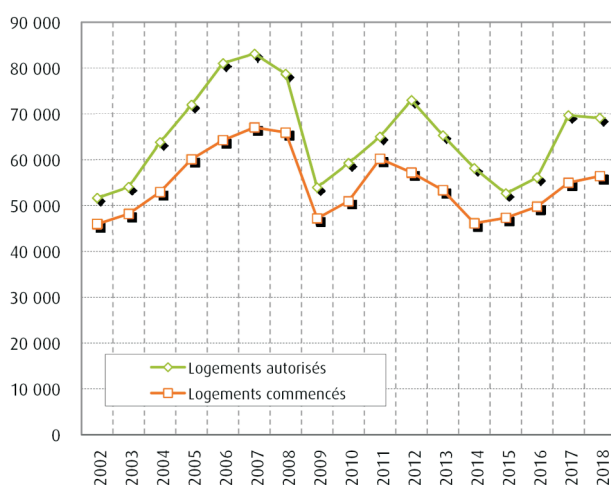
La situation est contrastée dans les territoires. Les autorisations de logements se multiplient dans le Puy-de-Dôme et en Savoie alors que leur nombre diminue en Ardèche, dans le Cantal, et en Haute-Savoie. La tendance de

niveau régional est identique à celle de la France métropolitaine où les autorisations de logements se replient également de 1 %.

La progression reste d'actualité pour les mises en chantier. 56 400 logements sont commencés au cours de l'année glissante, en hausse de 3 % par rapport à la même période de 2017. Toutefois, les mises en chantier du deuxième trimestre 2018 sont inférieures de 8 % à celles du même trimestre de 2017. La tendance haussière en année glissante est essentiellement portée par l'habitat collectif, tandis que l'individuel pur ne connaît pas d'évolution significative et que l'individuel groupé se replie.

Le nombre de logements mis en chantier augmente en Ardèche, Haute-Loire et Savoie, mais se contracte dans le Cantal, le Rhône et la Métropole Lyonnaise. Globalement, la croissance des mises en chantier en Auvergne-Rhône-Alpes reste inférieure à celle du niveau national qui s'établit à +6 %.

La construction neuve de logements

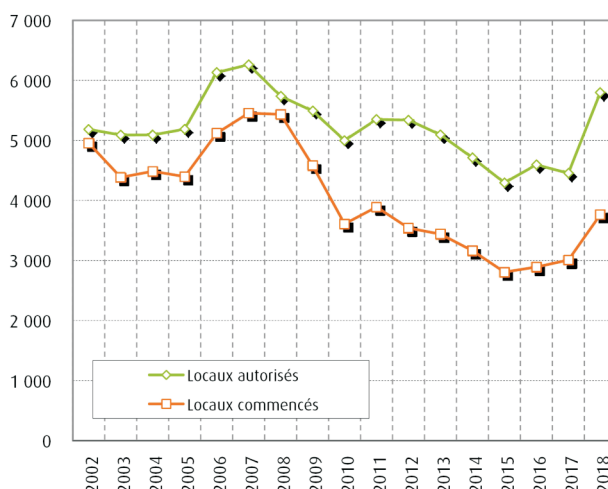


Source : SDES-DREAL, Sit@del2

En nombre de logements, estimation date réelle

Données annuelles glissantes Auvergne-Rhône-Alpes actualisées 2^{ème} trimestre 2018

La construction neuve de locaux

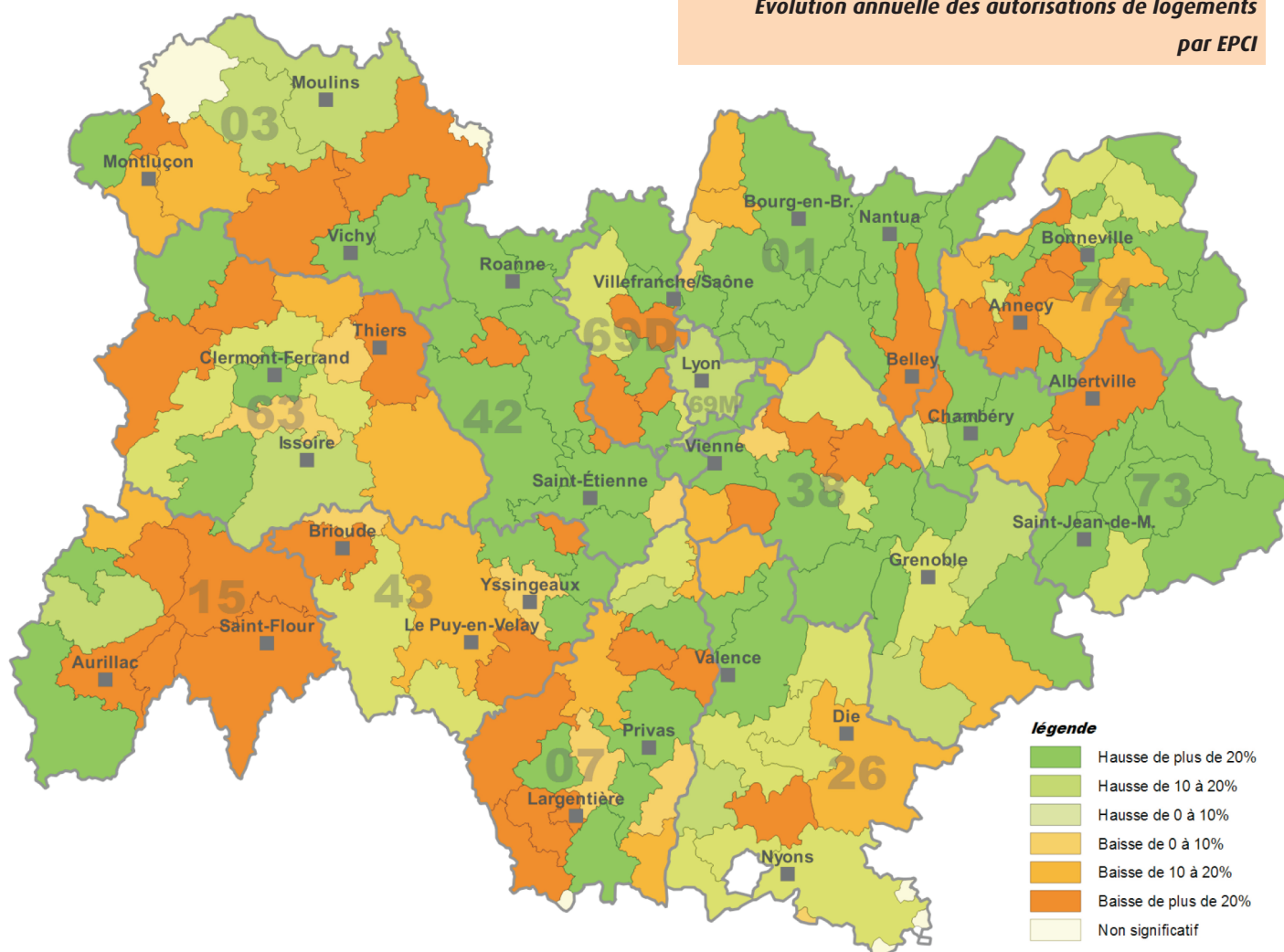


Source : SDES-DREAL, Sit@del2

En milliers de m² de surface de plancher en date de prise en compte

Données annuelles glissantes Auvergne-Rhône-Alpes actualisées 2^{ème} trimestre 2018

Evolution annuelle des autorisations de logements par EPCI



légende

- Hausse de plus de 20%
- Hausse de 10 à 20%
- Hausse de 0 à 10%
- Baisse de 0 à 10%
- Baisse de 10 à 20%
- Baisse de plus de 20%
- Non significatif

Source : SDES-DREAL, Sit@del2
 Fond IGN BDCARTO, EPCI 2018
 Données annuelles glissantes actualisées
 2^{ème} trimestre 2018 Auvergne-Rhône-Alpes
 En % en date de prise en compte

Les locaux

Si la tendance est indécise pour les logements, la conjoncture paraît plus favorable pour les locaux non résidentiels. En date de prise en compte, 5,8 millions de m² de plancher sont enregistrés comme autorisés au cours de la dernière année glissante, soit une hausse de 30 % par rapport à la même période de 2017. Les surfaces autorisées au second trimestre 2018 sont supérieures de 14 % à celles de la même période de 2017. En année glissante, les autorisations de bureaux, locaux industriels et entrepôts s'accroissent de manière significative.

C'est dans l'Ain, la Loire et la Métropole de Lyon que les mètres carrés autorisés de locaux non résidentiels progressent le plus, alors qu'ils se réduisent dans l'Allier, le Cantal et le Puy-de-Dôme. Les autorisations de locaux sont en hausse de 7 % en France métropolitaine.

La surface totale des locaux non résidentiels enregistrés comme mis en chantier au cours la période annuelle glissante augmente de 25 % et atteint 3,8 millions de m². Le chiffre d'avril à juin 2018 est en progression de 3 % par rapport au même trimestre de l'année précédente. En année glissante, les mises en chantier de bureaux et de locaux industriels croissent fortement.

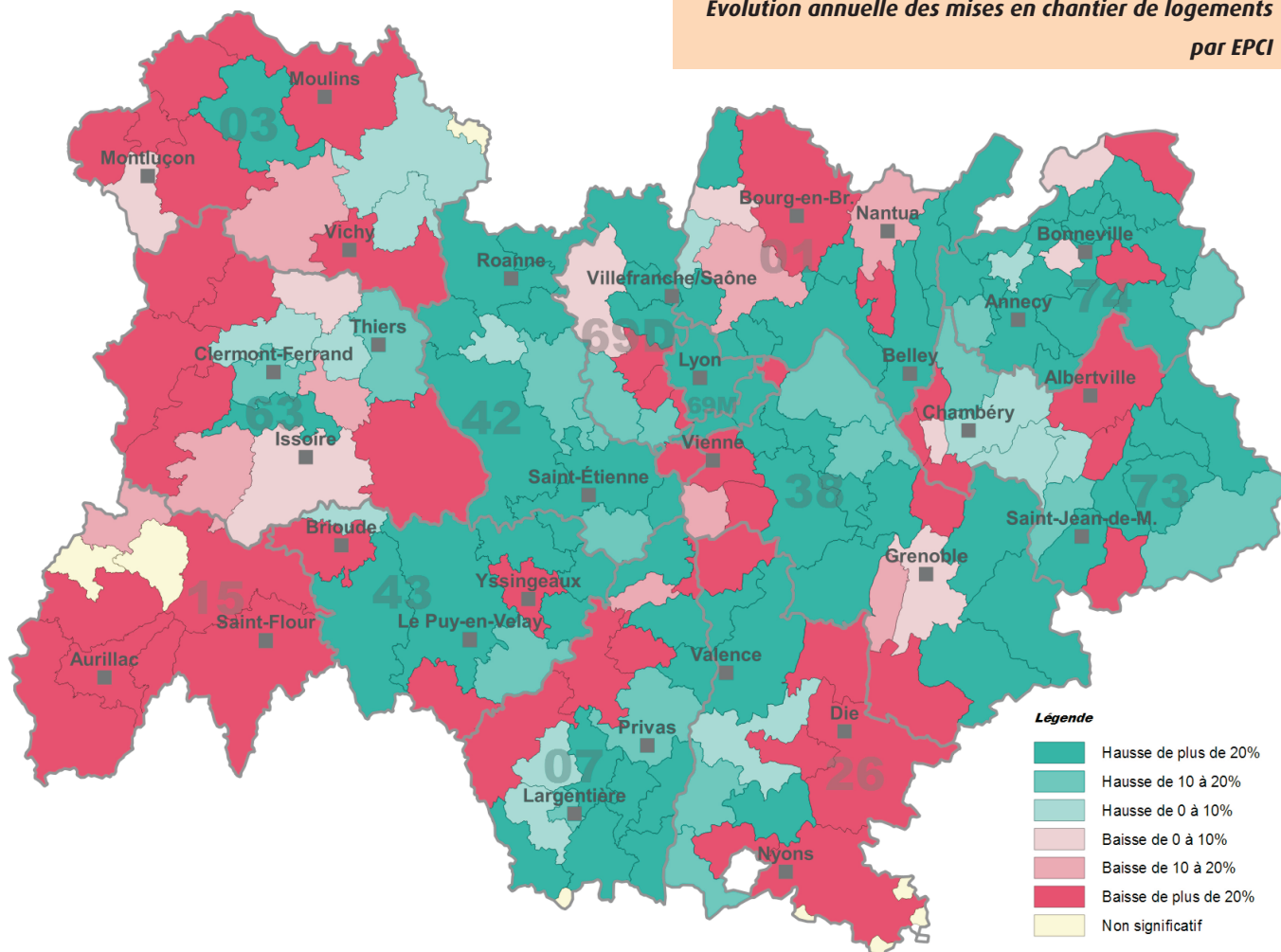
Les surfaces d'activité commencées connaissent une augmentation particulièrement sensible dans la Drôme et la Métropole Lyonnaise. Elles se réduisent dans l'Allier, le Cantal, en Haute-Loire et dans le Puy-de-Dôme. Dans l'ensemble de l'Hexagone, la hausse est de 10 %.

La construction neuve de logements selon le type

		trim 2018 T2	évol/ 2017 T2	an 2018 T2	évol/ 2017 T2
Log. AUTO.	Auvergne-Rhône-Alpes	16 660	-7%	69 080	-1%
	individuels purs	4 170	-15%	18 050	-8%
	individuels groupés	2 000	2%	7 100	-2%
	collectifs et résidence	10 500	-5%	43 930	2%
Log. COM.	Auvergne-Rhône-Alpes	14 050	-8%	56 440	3%
	individuels purs	4 510	-10%	17 130	0%
	individuels groupés	1 600	-2%	5 870	-2%
	collectifs et résidence	7 940	-7%	33 440	5%

Source : SDES-DREAL, Sit@del2
 en nombre de logements, estimation date réelle

Evolution annuelle des mises en chantier de logements par EPCI



Légende

- Hausse de plus de 20%
- Hausse de 10 à 20%
- Hausse de 0 à 10%
- Baisse de 0 à 10%
- Baisse de 10 à 20%
- Baisse de plus de 20%
- Non significatif

La construction neuve de locaux selon le type

Source : SDES-DREAL, Sit@del2
Fond IGN BDCARTO, EPCI 2018
Données annuelles glissantes actualisées
2^{ème} trimestre 2018 Auvergne-Rhône-Alpes
En % en date de prise en compte

	trim	évol/	an	évol/
	2018 T2	2017 T2	2018 T2	2017 T2
Locaux AUTORISÉS				
Auvergne-Rhône-Alpes	1 286	14%	5 800	30%
Héberg. hôtelier	60	31%	277	69%
Bureaux	185	6%	926	60%
Commerce	161	5%	681	14%
Artisanat	70	10%	297	24%
Industrie	104	9%	728	52%
Exploit. agr. et for.	263	14%	1 028	2%
Entrepôt	184	44%	856	34%
Service public	259	9%	1 008	34%
Locaux COMMENCÉS				
Auvergne-Rhône-Alpes	980	3%	3 765	25%
Héberg. hôtelier	72	63%	131	28%
Bureaux	152	35%	581	55%
Commerce	114	27%	484	72%
Artisanat	44	-1%	173	18%
Industrie	123	9%	496	46%
Exploit. agr. et for.	178	-10%	696	6%
Entrepôt	114	-44%	504	-9%
Service public	183	25%	700	26%

Source : SDES-DREAL, Sit@del2
en milliers de m² de surface de plancher en date de prise en compte

Pour en savoir plus

Données régionales DREAL sous :

www.auvergne-rhone-alpes.developpement-durable.gouv.fr

rubrique : Développement Durable et Données > Connaissance, observation, statistiques > Logement & Construction

- Cahier statistique n°41, septembre 2018, la construction neuve en Auvergne-Rhône-Alpes, 2^{ème} trimestre 2018

- Bases de données territoriales

Données nationales SDES sous :

www.statistiques.developpement-durable.gouv.fr

rubrique : Logement - Construction > Construction

- St@tInfo n°116 juillet 2018, Construction de logements : Résultats à fin juin 2018 (France entière)

- St@tInfo n°117, juillet 2018, Construction de locaux : Résultats à fin juin 2018 (France entière)

La construction neuve de logements par département

		trim	évol/	an	évol/
		2018 T2	2017 T2	2018 T2	2017 T2
Logements AUTORISÉS	Auvergne-Rhône-Alpes	16 660	-7%	69 080	-1%
	Ain	1 890	35%	6 220	4%
	Allier	260	3%	870	1%
	Ardèche	490	-42%	2 100	-17%
	Cantal	110	-31%	490	-16%
	Drôme	960	-3%	4 100	11%
	Isère	2 070	-20%	11 300	7%
	Loire	810	41%	3 330	10%
	Haute-Loire	260	42%	940	-6%
	Puy-de-Dôme	830	-10%	4 620	24%
	Rhône	870	-16%	3 690	-10%
	Métropole de Lyon	2 230	-31%	11 850	-11%
	Savoie	2 010	11%	7 040	35%
	Haute-Savoie	3 870	-1%	12 530	-17%
Logements COMMENCÉS	Auvergne-Rhône-Alpes	14 050	-8%	56 440	3%
	Ain	1 170	-17%	4 620	-1%
	Allier	180	-3%	770	2%
	Ardèche	480	-12%	2 150	14%
	Cantal	90	-32%	490	-12%
	Drôme	830	0%	3 150	8%
	Isère	2 520	19%	8 590	4%
	Loire	720	0%	3 030	9%
	Haute-Loire	240	7%	900	11%
	Puy-de-Dôme	860	-8%	3 640	9%
	Rhône	790	26%	3 170	-4%
	Métropole de Lyon	2 330	-26%	10 640	-8%
	Savoie	1 230	35%	4 600	18%
	Haute-Savoie	2 630	-24%	10 700	4%

Source : SDES-DREAL, Sit@del2
en nombre de logements, estimation date réelle

La construction neuve de locaux par département

		trim	évol/	an	évol/
		2018 T2	2017 T2	2018 T2	2017 T2
Locaux AUTORISÉS	Auvergne-Rhône-Alpes	1 286	14%	5 800	30%
	Ain	99	-12%	540	60%
	Allier	34	-37%	157	-18%
	Ardèche	52	28%	207	12%
	Cantal	65	19%	219	-9%
	Drôme	136	88%	502	15%
	Isère	182	60%	819	34%
	Loire	133	139%	512	59%
	Haute-Loire	61	14%	220	12%
	Puy-de-Dôme	62	-45%	330	-13%
	Rhône	94	43%	371	44%
	Métropole de Lyon	163	-3%	1 051	123%
	Savoie	82	4%	378	19%
	Haute-Savoie	123	-17%	494	-2%
Locaux COMMENCÉS	Auvergne-Rhône-Alpes	980	3%	3 765	25%
	Ain	72	74%	330	37%
	Allier	25	-38%	118	-32%
	Ardèche	29	30%	128	15%
	Cantal	38	-28%	165	-4%
	Drôme	127	91%	378	92%
	Isère	158	-37%	529	-2%
	Loire	68	6%	310	42%
	Haute-Loire	35	10%	127	-5%
	Puy-de-Dôme	44	-46%	253	-6%
	Rhône	41	6%	231	33%
	Métropole de Lyon	173	11%	640	74%
	Savoie	87	93%	243	21%
	Haute-Savoie	83	37%	312	47%

Source : SDES-DREAL, Sit@del2
en milliers de m² de surface de plancher en date de prise en compte

Note explicative

Les chiffres publiés dans ce document sont issus de la base de données Sit@del2, qui s'appuie sur les informations relatives aux autorisations de construire (permis délivrés) et aux mises en chantier (permis commencés), transmises par les directions départementales des territoires (DDT) et par les centres instructeurs des collectivités locales au service de l'observation et des statistiques (SDES) du ministère en charge de l'Environnement.

Directement obtenues par compilation des informations déposées par les pétitionnaires, les séries en "dates réelles" rattachent l'autorisation ou la mise en chantier à la période où elles se sont effectivement produites, alors que les séries en "dates de prise en compte", comptabilisent les événements au moment de leur enregistrement dans Sit@del2. Constituées par modélisation, les "estimations date réelle" intègrent les informations échappant au circuit de collecte proprement dit tout en rattachant tout événement à sa date de mise en œuvre. Le descriptif de la méthode "estimation date réelle" est consultable sur www.statistiques.developpement-durable.gouv.fr, rubrique : Logement - Construction > Construction > Logements.

Depuis début 2015, le chiffre de référence pour les autorisations et les mises en chantier de logements est celui des "estimations date réelle" au niveau des départements (dans leur configuration antérieure à la loi du 27 janvier 2014), les régions et la France. Le suivi de la construction de logements en infradépartemental et de la totalité de la construction de locaux non résidentiels reste réalisé en "date de prise en compte" pour le suivi conjoncturel, et en "date réelle" pour les séries longues.

DREAL
Auvergne-Rhône-Alpes

Service :
Connaissance, Information,
Développement Durable,
Autorité Environnementale,

Adresse postale :
69453 LYON CEDEX 06
Téléphone : 04 26 28 60 00

Courriel :
stat.lccc.dreal-ara
@developpement-durable.gouv.fr

Directrice de publication :
Françoise NOARS

Rédaction :
Yves POTHIER

Réalisation :
Bernard TRANCHAND

www.auvergne-rhone-alpes.developpement-durable.gouv.fr

Imprimé par DREAL
Auvergne-Rhône-Alpes

ISSN 2493-5808
septembre 2018

© DREAL 2018