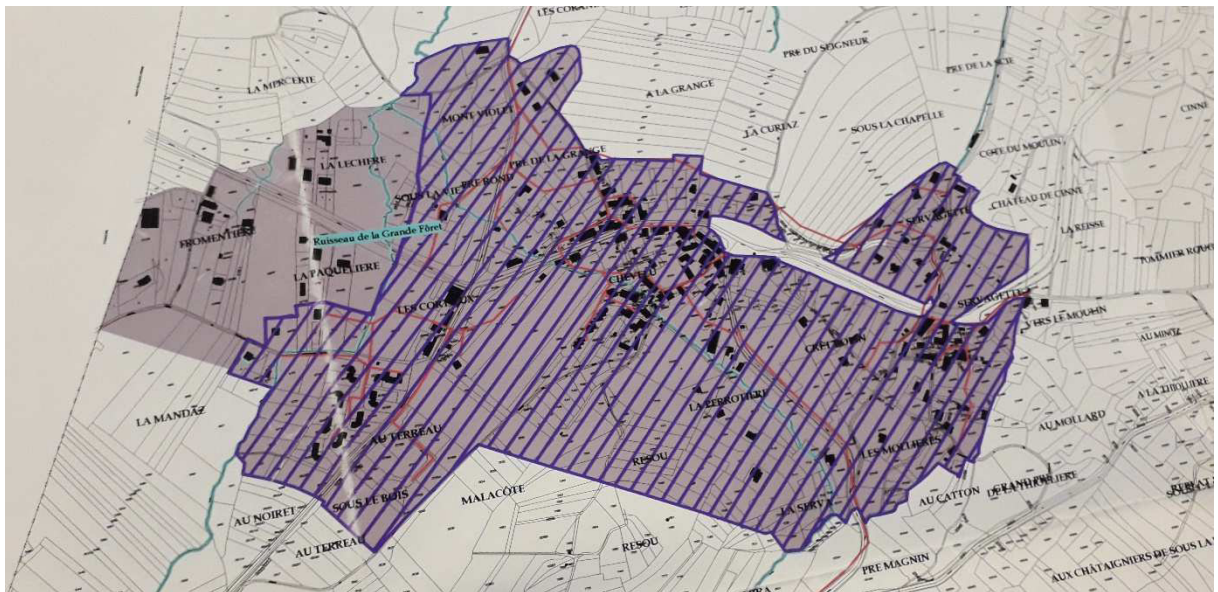
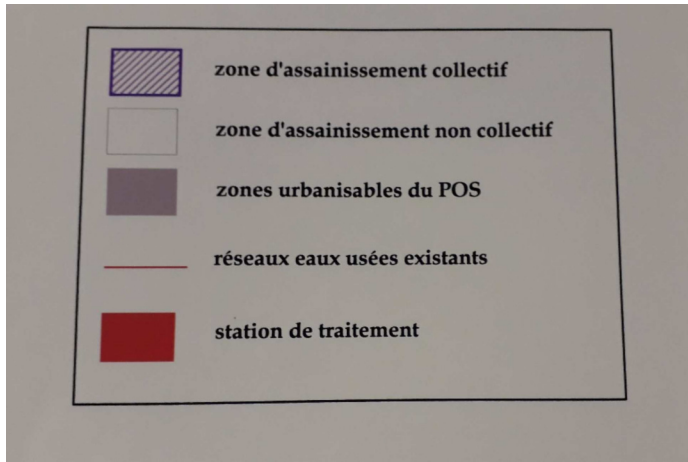
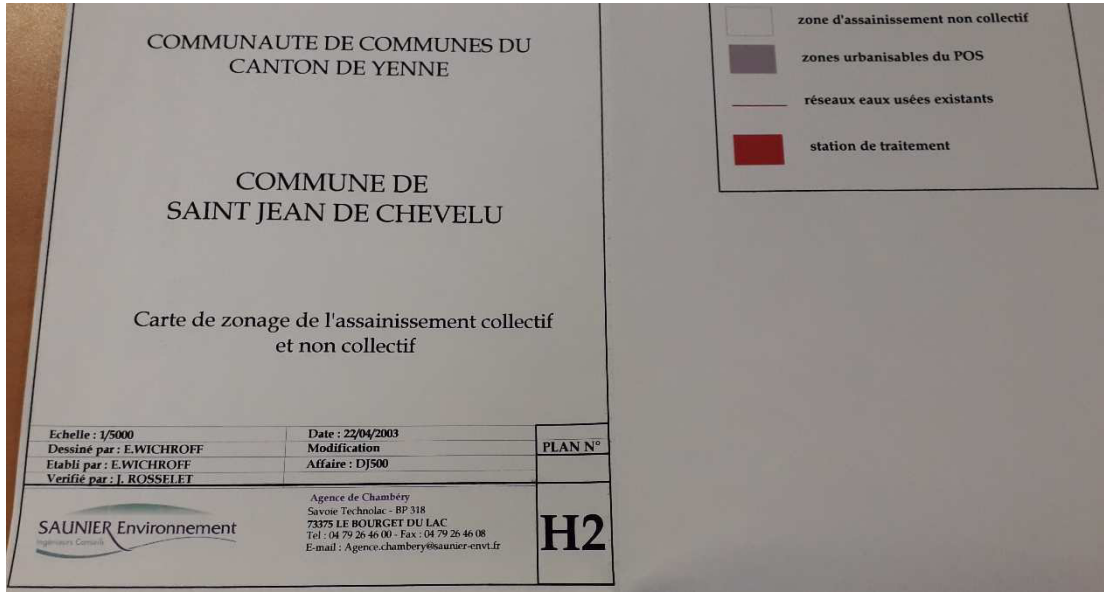


ANCIEN ZONAGE ASSAINISSEMENT SAINT JEAN DE CHEVELU – ANNEE 2003





Zone de baignade – Lac de Saint Jean de chevelu situé sur la commune de saint Jean de chevelu



Risque inondation

LA COMMUNE EST-ELLE IMPACTÉE PAR LES INONDATIONS ?

Territoire à risque important d'inondation (TRI)

Commune exposée à un territoire à risque important d'inondation (TRI) : Non

Atlas de Zone Inondable

Commune recensée dans un atlas des zones inondables : Non

Programme de prévention

Commune faisant l'objet d'un programme de prévention (PAPI) : Non

Captage Eau Potable

Fromentière sur Saint Paul

Les Ménards sur Saint Paul

Leysin sur Saint Paul

Type de zone : Site Natura 2000 - PSIC

Directive habitats (réseau Natura 2000) : propositions de sites d'intérêt communautaire (2005).

Interlocuteur : DDT - service environnement eau forêts / DREAL

Nom de la zone	Date d'actualisation	Surface indicative
S01 - Réseau de Zones humides, Pelouses, Landes et Falaises de l'Avant-Pays Savoyard	1/1/2011	282.82 ha

Type de zone : ZNIEFF de type 1

ZNIEFF rénovées de type 1

Interlocuteur : DDT - service environnement eau forêts / DREAL

Nom de la zone	Date d'actualisation	Surface indicative
Anciennes carrières de Pommaret	1/1/2012	1.35 ha
Haut de la Charvaz	1/1/2012	244.55 ha
Hêtraies du Mont du Chat	1/1/2012	23.18 ha
Lacs et marais de Saint-Jean-le-Chevelu	1/1/2012	123.86 ha

Type de zone : Arrêté de protection de biotope

Zone d'intérêt écologique particulier, assortie de mesures de conservation opposables.

Interlocuteur : DDT - service environnement eau forêts / DREAL

Nom de la zone	Date d'actualisation	Surface indicative
Lacs-Marais de Saint-Jean de Chevelu	12/6/2018	94.01 ha



Carte de l'AP de Biotopie :  1,2Mo

Type de zone : Zone humide ?

Inventaire des zones humides du CEN Savoie

Interlocuteur : CEN Savoie - service environnement

Nom de la zone	Date d'actualisation	Surface indicative
LACS-MARAIS DE SAINT-JEAN DE CHEVELU	7/1/2016	97.02 ha
Les Bruyères	7/1/2016	2.75 ha
Mare de Grande forêt	7/1/2016	0.09 ha
Source captée de Champrovent	7/1/2016	0.23 ha
Sous la Golette	7/1/2016	0.92 ha

Annexe 1 – Liste des espèces protégées

En l'état actuel des connaissances de la flore et de la faune du site, ont été répertoriées les espèces mentionnées dans les listes suivantes (*listes non exhaustives*) :

1 – FAUNE :

<i>Austropotamobius pallipes</i>	Écrevisse à pied blanc
<i>Coenagrion mercuriale</i>	Agrion de Mercure
<i>Phengaris nausithous</i>	Azuré des paluds
<i>Lycaena dispar</i>	Cuivré des marais
<i>Telestes souffia</i>	Blageon
<i>Rana damaltina</i>	Grenouille agile
<i>Pelophylax ridibundus</i>	Grenouille rieuse
<i>Hierophis viridiflavus</i>	Couleuvre verte et jaune
<i>Zamenis longissimus</i>	Couleuvre d'Esculape
<i>Natrix maura</i>	Couleuvre vipérine
<i>Alcedo atthis</i>	Martin pêcheur

Et plus de 80 espèces d'oiseaux nicheuses protégées.

2 – FLORE :

<i>Liparis loeselii</i>	Liparis de Loesel
<i>Drosera longifolia</i>	Rossolis à feuilles longues
<i>Drosera rotundifolia</i>	Rossolis à feuilles rondes

MASSES D'EAU

Masse d'eau superficielle situées en aval de la commune

MASSES D'EAU			ÉTAT ECOLOGIQUE						ÉTAT CHIMIQUE				
N°	NOM	STATUT	2009			OBJ. BE ①	MOTIFS DU REPORT ①		2009		OBJ. BE ①	MOTIFS DU REPORT ①	
			ÉTAT ①	NC ①	NR NQE ①		CAUSES	PARAMÈTRES	ÉTAT ①	NC ①		CAUSES	PARAMÈTRES
FRDR2001b	Vieux Rhône de Belley	MEN	BE	1		2015			MAUV	3	2021	FTr	Autres polluants

MASSES D'EAU		ÉTAT QUANTITATIF						ÉTAT CHIMIQUE					
N°	NOM	2009		OBJ. BE ①	MOTIFS DU REPORT ①		2009		TEND. ①	OBJ. BE ①	MOTIFS DU REPORT ①		
		ÉTAT ①	NC ①		CAUSES	PARAMÈTRES	ÉTAT ①	NC ①			CAUSES	PARAMÈTRES	
FRDG511A	Chainons du Jura savoyard	?						?					
FRDG511B	Placages quaternaires de l'Albanais - Nappe de Madrid	?						?					
FRDG511C	Alluvions du Fier aval du lac d'Annecy et terrasses de Rumilly	?						?					
FRDG511D	Alluvions du Rhône - Secteurs de Pougny et Seyssel	?						?					
FRDG511	Formations variées de l'Avant-Pays savoyard dans BV du Rhône	BE		2015				BE		2015			

Station d'épuration	Station d'épuration La Corne	Station d'épuration Champrond
	Volume maximum entant (juin 2016) : 140 m ³ /j	
	Charge moyenne DBO5 entrante (2017) : 40,7 kg/j	Charge moyenne DBO5 entrante (2017) : 3,7 kg/j
Conformité réglementaire de la station	Conforme en performance	Conforme en performance
	Abattements DBO ₅ et DCO atteints	Abattements DBO ₅ et DCO atteints
	Surcharge hydraulique observée en juin 2016 (104% capacité hydraulique)	Aucune surcharge hydraulique ou organique osbervée
Dysfonctionnements éventuels observés	Aucun dysfonctionnement observé, des travaux de réhabilitation du poste de relevage et de mise en place d'un dégrilleur automatique ont été réalisés en 2015	Aucun dysfonctionnement observé, le compteur de bâché a été réparé

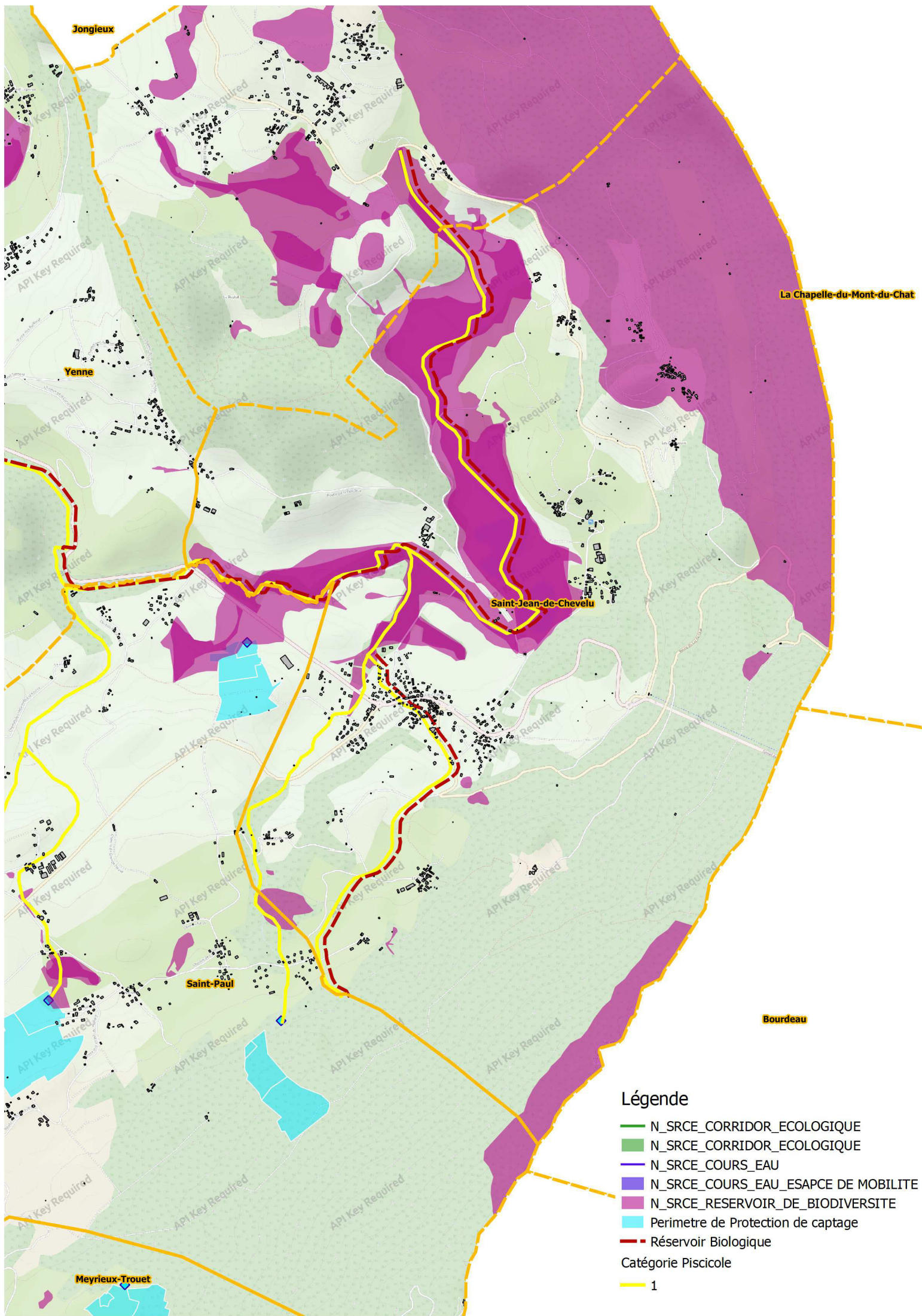
Les deux stations d'épuration sont conformes en performance.

Le rapport de la SATESE de 2016 précise le nombre de personnes raccordées sur chacune des deux STEP :

1. Pour la STEP de la Corne : 560 sédentaires + 250 saisonniers
2. Pour la STEP de Champrond : 37 sédentaires + 2 saisonniers

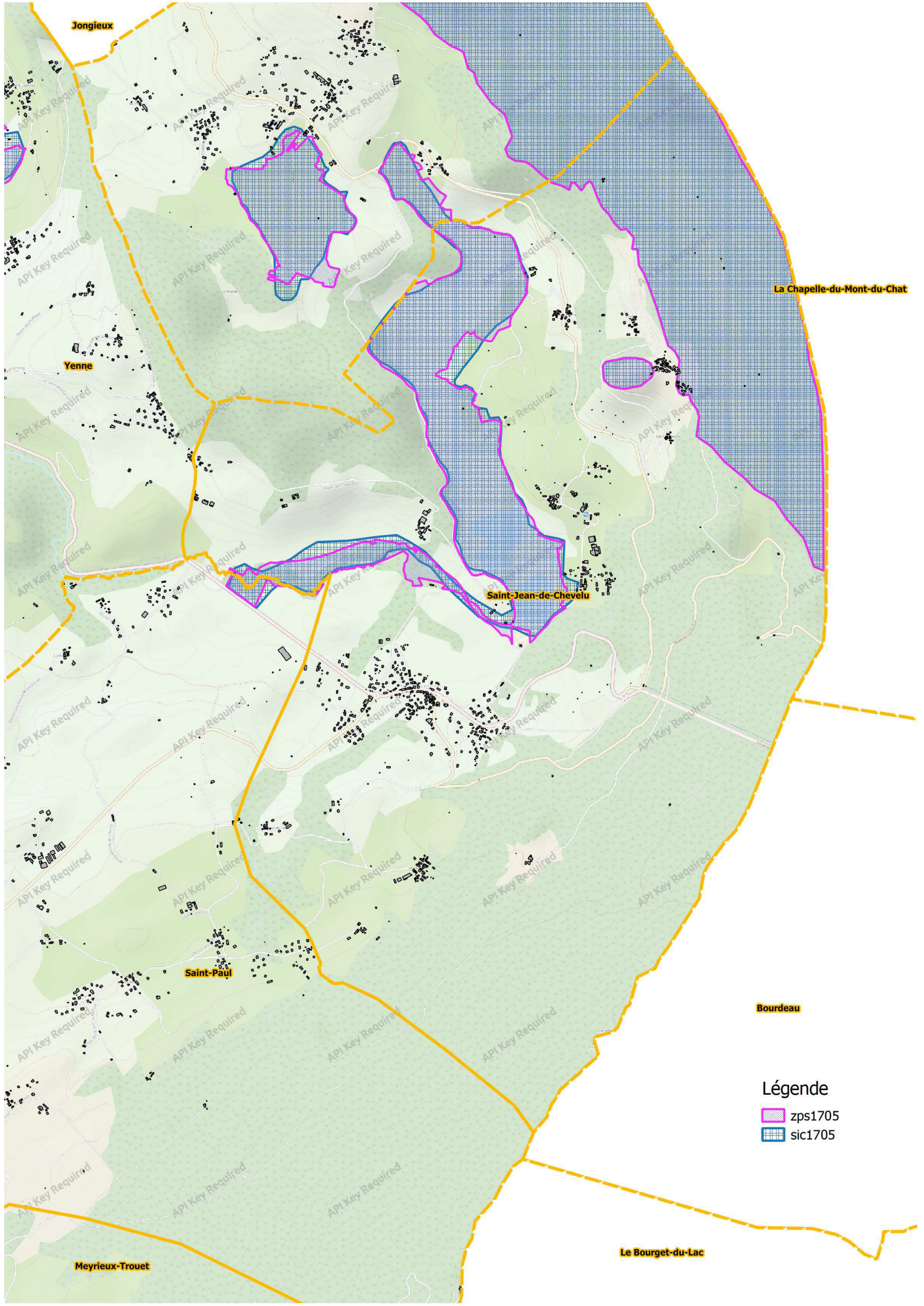
L'étude d'extension de la STEP de la Corne, réalisée en 2013, propose d'accroître la STEP à 1300 EH dont 1000 EH de population permanente et 300 EH de population saisonnière pour le camping), soit 420 EH sur la partie extension (cf. Etude Extension, Alp'Epur, Novembre 2013).

La commune a engagé le projet d'extension de la STEP dans l'objectif d'avoir une capacité de traitement suffisante pour l'urbanisation à venir.



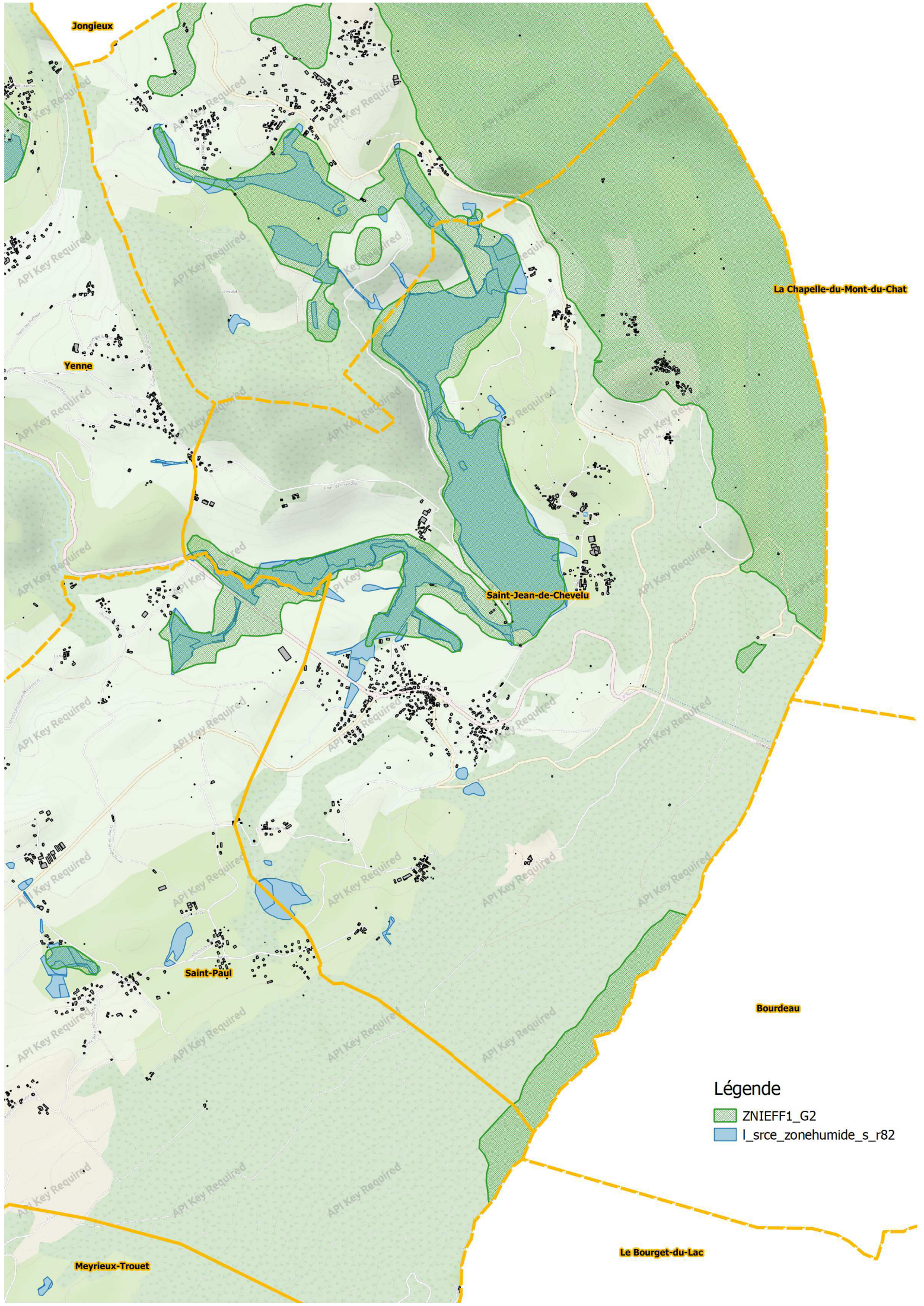
Légende

- N_SRCE_CORRIDOR_ECOLOGIQUE
- N_SRCE_CORRIDOR_ECOLOGIQUE
- N_SRCE_COURS_EAU
- N_SRCE_COURS_EAU_ESAPCE DE MOBILITE
- N_SRCE_RESERVOIR_DE_BIODIVERSITE
- Perimetre de Protection de captage
- Réservoir Biologique
- Catégorie Piscicole
- 1



Légende

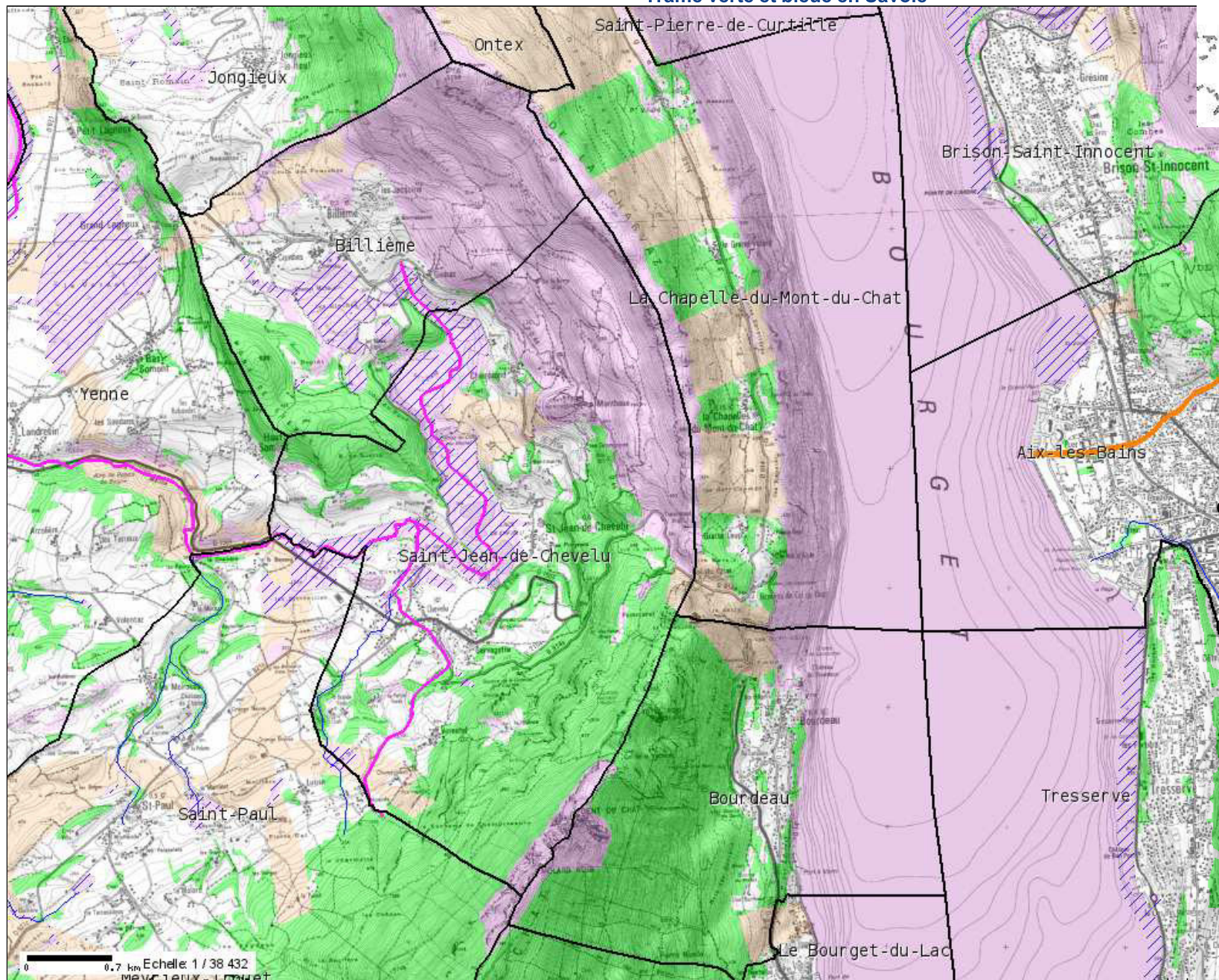
- zps1705
- sic1705



Légende

- ZNIEFF1_G2
- l_srce_zonehumide_s_r82

Trame verte et bleue en Savoie



Contenu de la carte

Annotations

Communes

Trame Bleue

Cours d'eau Liste 1

Cours d'eau Liste 2

Autres cours d'eau

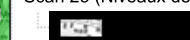
Zones humides, ZNIEFF aquatiques et humides

Espace alluvial de bon fonctmt à restaurer

Espace alluvial de bon fonctmt à préserver

Espace alluvial de bon fonctmt à aménager

Scan 25 (Niveaux de gris) - (Scan 25-IGN)



Trame Verte

Réservoirs de biodiversité

Ilot de sénescence (complémentaire SRCE)

Issus des orientations nationales

Pelouse sèche (complémentaire Savoie)

Tétrasyre potentialité forte (compl. SRCE)

Tétrasyre à préciser (compl. SRCE)

Corridors biologiques

Principaux massifs forestiers

Tous droits réservés.

Document imprimé le 1 Octobre 2019, serveur Géo- IDE carto V0.2, <http://carto.geo-ide.application.developpement-durable.gouv.fr>, Service: DDT 73.

Département de la SAVOIE
COMMUNAUTÉ DE COMMUNES DE YENNE

Carte d'aptitude des sols à l'assainissement autonome

COMMUNE DE
SAINT JEAN DE CHEVELU

 <p>SAUNIER Environnement <small>SAUNIER Environnement</small></p>	<p>CHÈQUE : 92500 ESSENCE PAR : N. COLLAUD CARBU PAR : N. CARDIEREN BREVET PAR : J.M. VALTIEREN</p>
<p>Agence de Chambéry Service Technique - BP 318 73100 LE BOURGET DU LAC Tél. (04) 79 46 00 00 Fax (04) 79 46 00 08 E-mail : Agence.Chambéry@saunier-env.fr</p>	<p>DATE : 14/05/2008 MODIFICATION : ANNÉE : 01/2008</p>

HI

[illegible]