



Commune de PRESILLY

Modification de droit commun n°1

EXAMEN AU CAS PAR CAS RÉALISÉ

PAR LA PERSONNE PUBLIQUE RESPONSABLE

NOTICE D'AUTO-ÉVALUATION

1 - Rappel du contexte

La commune de Présilly dispose d'un Plan Local d'Urbanisme (PLU) approuvé le 14 juin 2018.

Monsieur le maire a pris l'initiative d'engager une procédure de modification de droit commun n°1 du Plan Local d'Urbanisme pour :

- La mise en cohérence du zonage avec la stratégie de densification retenue.
- L'instauration d'une servitude de mixité sociale.
- Des ajustements du zonage et du règlement écrit du PLU dans l'objectif de mieux encadrer les modalités de densification en l'adaptant aux différentes typologies de tissus urbains et aux différents secteurs géographiques.
- La création d'emplacements réservés pour réaliser des aménagements cyclables le long de la RD18.
- Le complément de l'inventaire des bâtiments isolés en zones A et N pour lesquels le changement de destination est autorisé.
- Le complément à l'inventaire des bâtiments traditionnels remarquables.
- La mise à jour les périmètres des captages d'eau potable.

2 - Incidence sur un site Natura 2000

La commune est concernée par le site Natura 2000 directive habitat n° FR8201710 dénommé «*le Salève*»



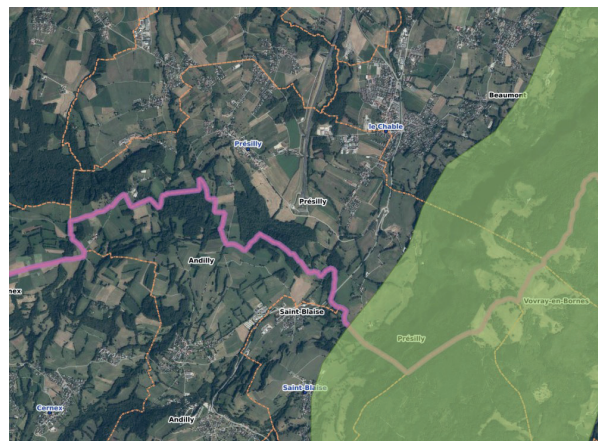
Les objets de la modification de droit commun n°1 sont sans incidences sur le site Natura 2000.

3 - Incidence sur les milieux naturels et la biodiversité

La commune est concernée par une ZNIEFF de type I et une ZNIEFF de type II. Il n'y a pas d'arrêté de protection de biotope sur le territoire communal.



ZNIEFF type I n° 820031536
Le Salève

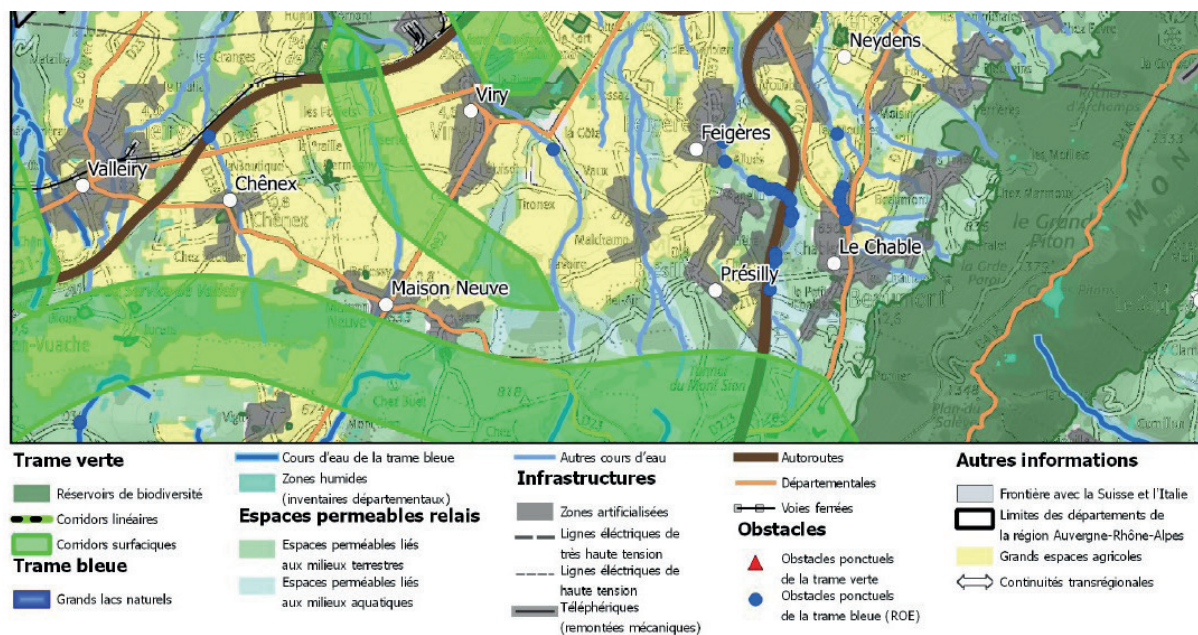


ZNIEFF type II n° 820031547
Mont Salève

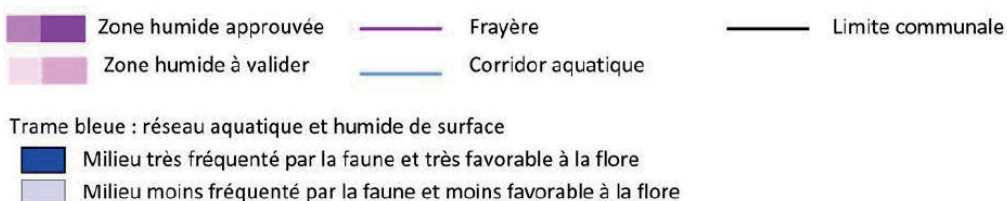
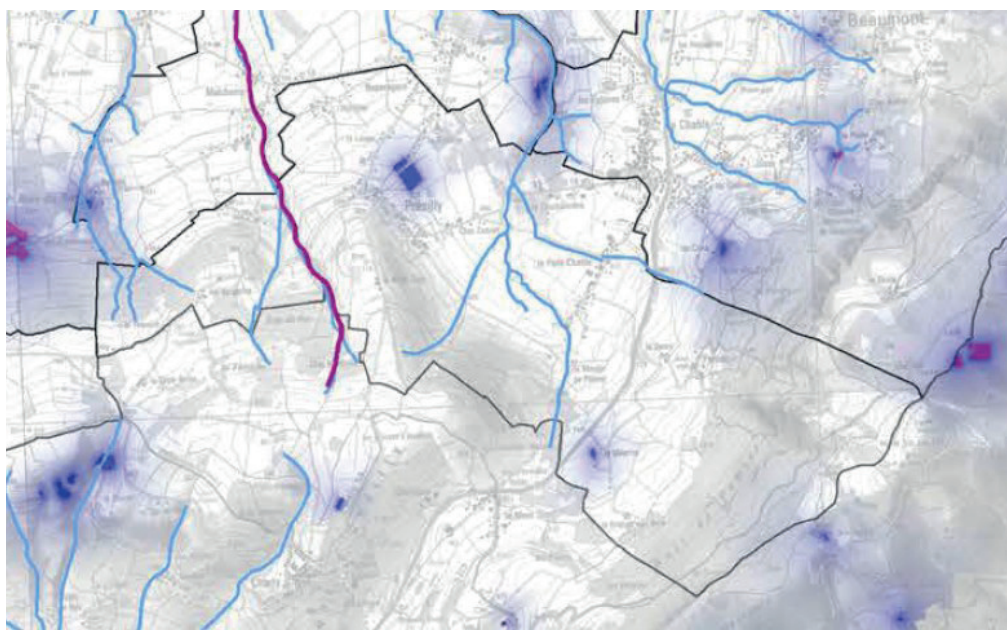
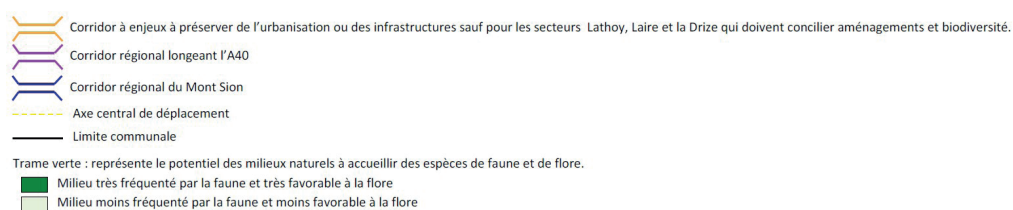
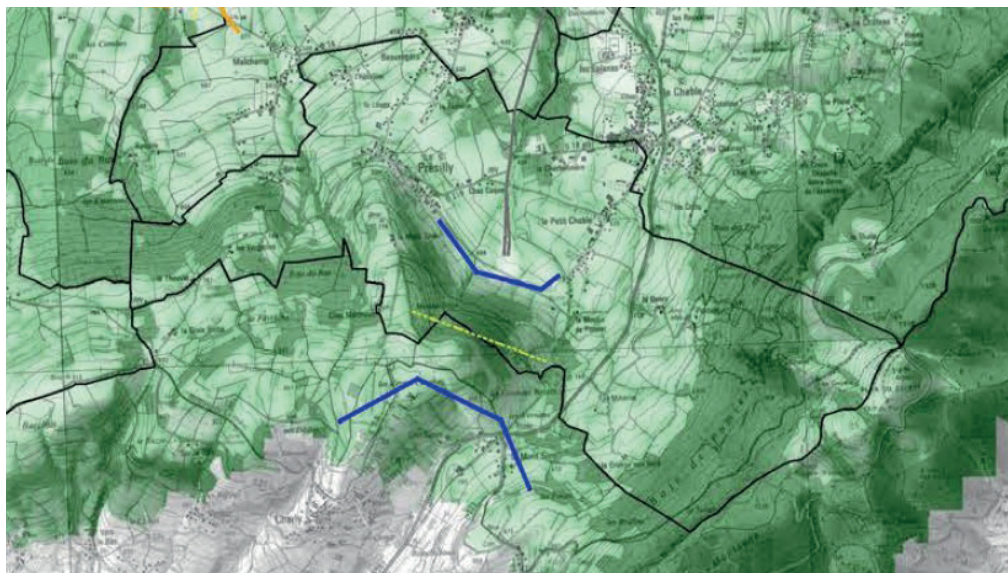
Les objets de la modification de droit commun n°1 sont sans incidences sur les ZNIEFF.

Les corridors écologiques

Le SRADDET (Schéma Régional d'Aménagement de Développement Durable et d'Égalité des Territoires», approuvé par arrêté du préfet de région du 10 avril 2020, mentionne un corridor écologique en limite sud de la commune.



Extrait du SRADDET



Extrait trame verte et bleue (SCOT porte sud de Genève)

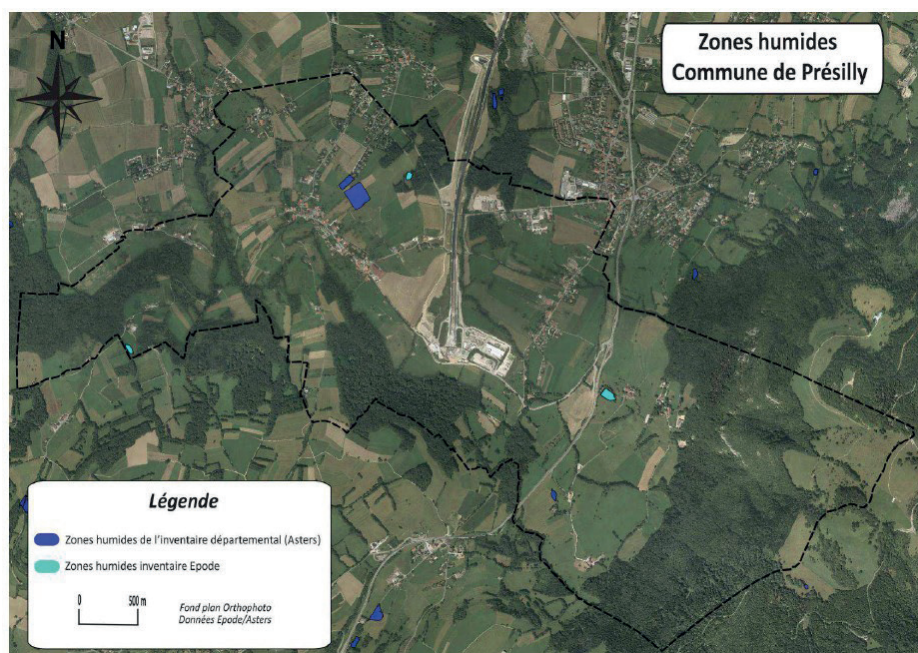
Les objets de la modification de droit commun n°1 sont sans incidences sur les milieux naturels et la biodiversité.

4 - Incidence sur la consommation d'espaces naturels, agricoles ou forestiers

Les objets de la modification de droit commun n°1 ont une incidence positive sur la maîtrise de la consommation d'espaces naturels, agricoles ou forestiers.

5 - Incidence sur les zones humides

Une zone humide est présente sur le territoire de la commune. Cette zone est identifiée et intégrée à l'inventaire départemental des zones humides.



Extrait du rapport de présentation du PLU de 2018

Les objets de la modification simplifiée sont sans incidences sur les zones humides.

6 - Incidence sur l'eau potable

Les objets de la modification de droit commun sont neutres la gestion de la ressource en eau.

7 - Incidence sur l'assainissement

La modification de droit commun n°1 est sans incidences sur l'assainissement.

8 - Incidence sur le paysage ou le patrimoine bâti

Les objets de la modification de droit commun n°1 sont sans incidences sur le patrimoine bâti.

9 - Incidence sur les déchets

Les objets de la modification de droit commun n°1 sont sans incidences sur la gestion des déchets.

10 - Incidence sur les risques et nuisances

Les objets de la modification de droit commun sont sans incidences sur les risques et nuisances.