

# Fiche d'examen au cas par cas pour les zones visées par l'article L2224-10 du Code Général des Collectivités Territoriales

selon le R122-17-II alinéa 4 du Code de l'environnement

## Mode d'emploi simplifié

Toutes collectivités compétentes sur la délimitation des quatre zones mentionnées à l'article L2224-10 du CGCT, communément appelés zonages d'assainissement, en voie d'élaboration, mais aussi de révision ou de modification sont concernées par la présente fiche d'examen au cas par cas.

La présente fiche est à renseigner et à transmettre, avec l'ensemble des pièces demandées, à l'attention du préfet de votre département, en sa qualité d'autorité environnementale, selon les obligations faites à la personne publique responsable conformément à l'article R122-18-I CE.

L'objectif de cette procédure d'examen au cas par cas est de permettre à l'autorité environnementale de se prononcer, par décision motivée au regard de la susceptibilité d'impact sur l'environnement, sur la nécessité ou non pour la personne publique responsable de réaliser l'évaluation environnementale de son plan.

Les informations transmises engagent la personne publique responsable et font l'objet d'une publicité sur le site internet de l'autorité environnementale.

Pour plus d'explication se reporter à la note d'accompagnement.

## À renseigner par la personne publique responsable

### Questions générales

Nom de la collectivité ou de l'EPCI compétent	Nom de la personne publique responsable
<u>Compétence Assainissement des eaux usées :</u> Syndicat Intercommunal des eaux du plateau de Crémieu (SIEPC).	Monsieur le Président (M TESTE Pierre)

Zonages concernés par la présente demande	
Les zones d' <b>assainissement collectif</b> où la collectivité compétente est tenue d'assurer la collecte des eaux usées domestiques et le stockage, l'épuration et le rejet ou la réutilisation de l'ensemble des eaux collectées ;	Oui - non
Les zones relevant de l' <b>assainissement non collectif</b> où la collectivité compétente est tenue d'assurer le contrôle de ces installations et, si elles le décident, le traitement des matières de vidange et, à la demande des propriétaires, l'entretien et les travaux de réalisation et de réhabilitation des installations d'assainissement non collectif ;	Oui - non
Les zones où des mesures doivent être prises pour <b>limiter l'imperméabilisation des sols et pour assurer la maîtrise du débit et de l'écoulement des eaux pluviales et de ruissellement</b> ;	Oui - non
Les zones où il est nécessaire de prévoir des installations pour assurer la <b>collecte, le stockage éventuel et, en tant que de besoin, le traitement des eaux pluviales et de ruissellement</b> lorsque la pollution qu'elles apportent au milieu aquatique risque de nuire gravement à l'efficacité des dispositifs d'assainissement.	Oui - non

## Présentation de votre démarche et des motifs de la mise en place/révision de ce (ces) zonage(s)

Le syndicat intercommunal des eaux du plateau de Crémieu (SIEPC) a souhaité élaborer un zonage de l'assainissement, volet eaux usées, sur l'ensemble de son territoire soit à l'échelle des 11 communes (Annoisin-Chatelans, La Balme Les Grottes, Dizimieu, Hières-sur-Amby, Leyrieu, Optevoz, Parmilieu, Saint-Baudille de la Tour, Siccieu Saint-Julien et Carisieu, Verna et Vertrieu) pour lesquelles il assure la compétence assainissement des eaux usées (collectif et non collectif).

L'ensemble du territoire du SIEPC est concerné par le zonage de l'assainissement, volet eaux usées (cf. carte jointe).

Caractéristiques des zonages et contexte	
1. Est-ce une révision/modification de zonages d'assainissement ?	<input checked="" type="radio"/> Oui - non
• Quelle est la date d'approbation du précédent zonage ?	Si oui, veuillez joindre les cartes de zonage existantes ;
• Dans le cas d'une extension éventuellement envisagée d'un ou plusieurs zonages, dans quelles proportions ces zones vont-elles s'étendre ?	(Environ en ha)
1. Quel est le territoire concerné ? (joindre une carte du périmètre)	

Pour les communes de La Balme les Grottes, Hières-sur-Amby, Leyrieu, Optevoz, Siccieu Saint-Julien et Carisieu et Vertrieu il s'agit d'une révision/modification du zonage de l'assainissement. Cependant ces documents n'avaient pas fait l'objet d'une enquête publique et n'ont donc jamais été approuvés.

Pour les communes d'Annoisin-Chatelans, Dizimieu, Parmilieu et Verna, il s'agit d'une élaboration.

Les plans de zonage ci-joint encadré par un trait rouge les différents secteurs qui seront étendus au zonage assainissement collectif à court terme, moyen terme et long terme.

Les zones qui resteront en assainissement non collectif sont quant à elle cerclées de vert.

Le territoire concerné est celui des 11 communes composant le SIEPC : Annoisin-Chatelans, La Balme les Grottes, Dizimieu, Hières-sur-Amby, Leyrieu, Optevoz, Parmilieu, Saint-Baudille de la tour, Siccieu Saint-Julien et Carisieu, Verna, Vertrieu. (cf. carte ci-joint)

2. Le territoire est-il couvert par un ou plusieurs document(s) d'urbanisme ?

Si PLUi, préciser le contour de l'intercommunalité (ou joindre une carte) :

• Quelle est la date d'approbation du/des document(s) existant(s) ?

• Si le(s) document(s) est/sont en cours d'élaboration / révision / modification, quel est l'état d'avancement de la démarche ?

Annoisin-Chatelans : PLU en cours de révision, dernière approbation le 27 novembre 1998.

La Balme Les Grottes : PLU – Approuvé le 06 mai 2009.

Dizimieu : PLU en cours de révision, dernière approbation le 26 juin 2001.

Hières-sur-Amby : PLU – Approuvé le 22 février 2008.

Leyrieu : PLU – Approuvé le 25 février 2009.

Optevoz : PLU – Approuvé le 4 mars 2008.

Parmilieu : POS valant PLU – Approuvé le 04 mai 2000.

Saint-Baudille de la Tour : PLU – Approuvé le 25 juillet 2007.

Siccieu Saint-Julien et Carisieu : PLU en cours d'élaboration.

Verna : POS valant PLU en révision, dernière approbation le 6 décembre 1996.

Vertrieu : PLU en cours de révision, dernière approbation le 2 mars 2001.

1. La réalisation/révision/modification de vos zonages est-elle menée en parallèle d'une élaboration/révision/modification du document d'urbanisme ?

Oui ☒ non

Expliquer l'articulation envisagée entre le document d'urbanisme et le(s) zonage(s) prévu(s) (traitement des questions d'assainissement par le document d'urbanisme, conséquences des ouvertures à l'urbanisation, ...) :

La réalisation du zonage de l'assainissement du SIEPC n'a pas été menée en parallèle de l'élaboration d'un document d'urbanisme. Elle a été réalisée principalement dans le but de réaliser un schéma directeur d'assainissement et zonage de l'assainissement de l'ensemble du territoire au sens de l'article 35 de la loi sur l'eau et de définir les solutions techniques les mieux adaptées à la gestion des eaux usées.

Pour certaines communes, les PLU sont en cours de révision ou d'élaboration (Annoisin-Chatelans, Dizimieu, Siccieu Saint-Julien et Carisieu, Verna et Vertrieu). Le documents d'urbanisme sont alors élaborés en tenant compte du zonage de l'assainissement du SIEPC. Il permet de proposer une réglementation en matière d'assainissement collectif et non collectif. Il analyse également les dysfonctionnements qui peuvent exister et propose des solutions d'amélioration pour les bâtiments existants mais également pour les secteurs d'urbanisation futur.

2. Le(s) PLUi/PLU/carte communale, en vigueur, font/ait-il(elle) ou ont/a-t-il(elle) fait l'objet d'une évaluation environnementale ?<sup>1</sup>

Oui ☒ non – examen au cas par cas

3. Des études techniques (type : schéma directeur d'assainissement<sup>2</sup>, étude sur les eaux pluviales,...) ont-elles été, ou seront-elles, menées préalablement à vos futures propositions de zonages ?

Oui ☒ non

Préciser ces études :

- Un Schéma directeur d'Assainissement réalisé parallèlement au zonage de l'assainissement intègre :
  - o Une carte d'aptitude des sols et des milieux à l'assainissement autonome,
  - o Un diagnostic du réseau d'assainissement avec campagne de débitmétrie et inspection télévisées,
  - o L'étude de scénarii d'assainissement collectif futur, des propositions de réhabilitation des stations d'épuration et réseaux existants,
  - o Une étude financière.

Caractéristiques générales du territoire et des zones susceptibles d'être touchées	
4. Êtes-vous/intégrez-vous une commune en zone littorale (au sens de la loi littorale, y compris certains lacs)?	Oui <u>non</u>
5. Est-ce que le territoire de votre collectivité dispose ou est limitrophe d'une commune disposant : • d'une zone de baignade ? dans ce cas un profil de baignade a-t-il été réalisé ? • d'une zone conchylicole ? • d'une zone de montagne ? • d'un périmètre réglementaire de captage (immédiat, rapproché/éloigné) d'alimentation en eau potable ? • d'un périmètre de protection des risques d'inondations ?	<del>Oui - non - limitrophe</del> Oui - <u>non</u> - limitrophe Oui - <u>non</u> - limitrophe Oui - <u>non</u> - limitrophe Oui - <u>non</u> - limitrophe Oui - <u>non</u> - limitrophe

Préciser lesquels : (joindre éventuellement une cartographie)

- Périmètre de protection de captage de la station de pompage de Pré Bonnet sur les communes d'Annoisin-Chatelans et d'Optevoz et de Siccieu Saint-Julien et Carisieu,
- Périmètre de protection du captage de la Salette à La Balme Les Grottes,
- Périmètre de protection de captage Les Tronches et un périmètre de protection d'une source sur le secteur de Mont-Louvier appartenant à la commune de Crémieu sur la commune de Dizimieu,
- Périmètre de protection de captage de la station de pompage des Barmettes à Hières-sur-Amby,
- Périmètre de protection de captage de l'étang de bas, situé sur la commune de Siccieu Saint-Julien et Carisieu,
- Périmètre de protection de captage de Longchamps sur la commune de Vertrieu.

Tous les captages ne possèdent pas leur périmètre de protection rendus officiels par DUP. Seuls les captages de Dizimieu et Hières-sur-Amby ont leur DUP validées. Pour les autres, les procédures sont en cours.

Les communes de La Balme les Grottes, Hières-sur-Amby et Vertrieu sont doté d'un plan des surfaces submersible des crues du Rhône.

1. Le territoire dispose-t-il : • de cours d'eau de première catégorie piscicole ? • de réservoirs biologiques selon le SDAGE ?	<del>Oui - non</del> Oui - <u>non</u>
---	--

Préciser lesquels : (joindre éventuellement une cartographie)

Tous les ruisseaux traversant le territoire du syndicat (Le Girondan, L'Amby etc...) sont classés en 1<sup>ère</sup> catégorie piscicole. Seul le Rhône est classé en 2<sup>nd</sup> catégorie piscicole.

Réservoirs biologiques selon le SDAGE : selon l'article L.214-17 du code de l'environnement et la loi sur l'eau et les milieux aquatiques de 2006 :

- ⇒ Classement en liste 1 : Aucun cours d'eau concerné.
- ⇒ Classement en liste 2 : Le Rhône Naturel (hors canaux de dérivation et contre canaux) de l'aval immédiat du barrage de Champagnieux (aménagement de Brégnier Cordon) jusqu'à l'amont immédiat de Pierre Bénite (L2-91).

1. Y a-t-il une zone environnementalement sensible à proximité telle que:

- Natura 2000 ?
- ZNIEFF1 ?
- Zone humide ?
- Éléments de la Trame Verte et Bleue (réservoir, corridors) ?
- Présence connue d'espèces protégées ?
- Présence de nappe phréatique sensible ?

Oui - non  
 Oui - non  
 Oui - non  
 Oui - non  
 Oui - non  
 Oui - non  
 Oui - non

<p><b>ZNIEFF</b></p>	<p><b>de type 1</b></p>	<p>38000033 - Pelouse de Vernoncle            38000034 - Pelouse de Beauchêne            38000035 - Le Sablon            38000149 - Pelouse des sêtives et gravières de Creux du Buis            38000150 - Marais de Salette            38020009 - Etang de Lemps, marais de Gâ et bois de Burnoud            38020010 - Gorges de la Fusa, Sigalet et Mont de Rosset            38020011 - Pelouse du Lucle            38020017 - Etang de Bas et falaises de Ravières de Bas, étang de Gillieu et de Bénéstan et Creux de Len            38020033 - Pelouse au nord de Chavanette            38020036 - Falaises de la Gorge du Loup et combe d'Amblérieu            38020044 - Pelouse au sud de Chanot            38020045 - Grotte de Rochevré            38020056 - Pelouse du Mont de Dent et la Bornadelle            38020058 - Pelouse au sud du Creux Darchette            38020062 - Etang et zone humide du Pré du Clos            38020063 - Pelouse du Mont Méclat            38020064 - Pelouse de Rochechin            38020070 - Source et zone humide de Chassieu            38020088 - Val d'Amby            38020089 - Coteaux du Mont St Didier            38020091 - Marais du grand Plan et le Perrier            38020093 - Coteaux et pelouses sèches de l'Isle Crémieu            38020094 - Etang de Billonay            38020095 - Fours à Chaux d'Optevaz, bois de Billonay, étang Neuf, marais et étang de la Rama            38020117 - Lac d'Hières            38020118 - Pelouses des Hayes, de Charpine et de Merculat            38020119 - Pelouses de St Baudille de la Tour            38020120 - Pelouses de Grivoux            38020121 - Pelouses de Goullières            38020122 - Etang de Ry            38020123 - Prairies humides de Carisieu            38020124 - Pelouses sèches du Mont de Rive            38020126 - Etangs et pelouses sèches des côtes du Cerriau            38020127- Forêt du Serverin et grottes de la Balme            38020130 - Marais de Boulieu</p>
----------------------	-------------------------	--

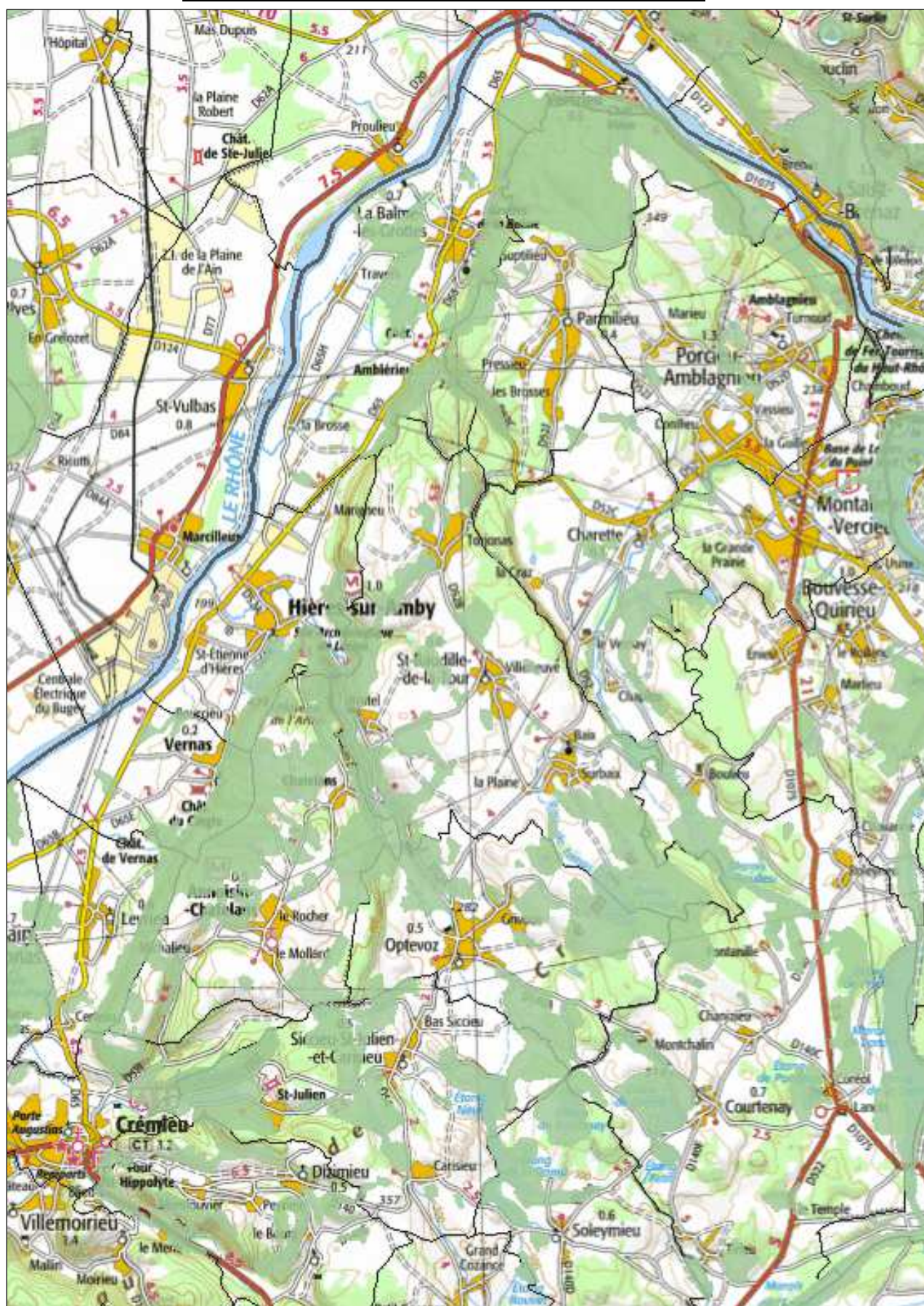
<b>ZNIEFF</b>	<b>de type 2</b>	0118 - Cours du rhone de briord a loyette 3802 - Isle cremieu et basses-terres
<b>ZICO</b>		/
<b>Inventaire Régional des Tourbières</b>		38EL01 - Marais du Grand Plan 38EL02 - Marais de la Besseye 38IC02 - Marais de la Rama 38IC06 - Tourbière de la Gaille 38IC11 - Marais de Boulieu 38IC13 - Marais de Gâ 38IC18 - Lac d'Hières
<b>Unités Paysagères</b>		062-Ai-I - Plaine de l'Ain et plaine du Rhône en amont de Loyettes 192-I-Ai - Basse-terres Rhodaniennes 193-I - Plateau de l'île Crémieu 198-I-R - Plaine de l'Est Lyonnais
<b>Parcs Naturels Régionaux</b>		/
<b>Opérations Grands Sites</b>		/
<b>NATURA 2000</b>		<b>SITES D'IMPORTANCE COMMUNAUTAIRE (Directive Habitats) : I03 - L'ISLE CREMIEU</b> <b>ZONES DE PROTECTION SPECIALE (Directive Oiseaux) : /</b>
<b>Zones Humides</b>		38BO0120 - Les Tronches (DIZIMIEU) 38BO0131 - Etang de Ry (SICCIEU-SAINT-JULIEN-ET-CARISIEU) 38BO0132 - Etang Bénétan (SICCIEU-SAINT-JULIEN-ET-CARISIEU) 38BO0133 - Etang de Bas (SICCIEU-SAINT-JULIEN-ET-CARISIEU) 38BO0134 - Ruisseau de la Verne (SICCIEU-SAINT-JULIEN-ET-CARISIEU) 38BO0135 - Etang de Gillieu (SICCIEU-SAINT-JULIEN-ET-CARISIEU) 38BO0136 - Les Perrières (SICCIEU-SAINT-JULIEN-ET-CARISIEU) 38BO0137 - Creux de Lent (SICCIEU-SAINT-JULIEN-ET-CARISIEU) 38BO0138 - Goutaret (SICCIEU-SAINT-JULIEN-ET-CARISIEU) 38BO0139 - Etang Neuf (SICCIEU-SAINT-JULIEN-ET-CARISIEU) 38BO0140 - Malafoyesse (SICCIEU-SAINT-JULIEN-ET-CARISIEU) 38BO0141 - La Cuaz (SICCIEU-SAINT-JULIEN-ET-CARISIEU) 38BO0142 - Carisieu (SICCIEU-SAINT-JULIEN-ET-CARISIEU) 38BO0143 - Etang de Lemps (OPTEVOZ;SAINT-BAUDILLE-DE-LA-TOUR) 38BO0144 - Etang de la Tuille (ANNOISIN-CHATELANS;OPTEVOZ;SAINT-BAUDILLE-DE-LA-TOUR) 38BO0145 - La Fouesse (OPTEVOZ) 38BO0146 - Les Côtes (OPTEVOZ;SICCIEU-SAINT-JULIEN-ET-CARISIEU) 38BO0147 - Le Paradis (OPTEVOZ) 38BO0148 - Le Thiou (OPTEVOZ) 38BO0149 - Les Planches (OPTEVOZ) 38BO0150 - Bois des Planches (OPTEVOZ) 38BO0151 - Sources de Pré Bonnet (OPTEVOZ) 38BO0152 - Pré du Clos (OPTEVOZ) 38BO0153 - Sépas (OPTEVOZ) 38BO0154 - La Gaille (OPTEVOZ) 38BO0155 – Croisette (OPTEVOZ ; SICCIEU-SAINT-JULIEN-ET-CARISIEU) 38BO0159 - Etang de la Rama (SICCIEU-SAINT-JULIEN-ET-CARISIEU)  38BO0160 - Etang du Carré (SICCIEU-SAINT-JULIEN-ET-CARISIEU) 38RH0015 - Marais du Grand Plan (LEYRIEU) 38RH0020 - Ruisseau de Bourbou (DIZIMIEU) 38RH0021 - Montlouvier (DIZIMIEU) 38RH0022 - La Perière (DIZIMIEU) 38RH0024 - Noyaret (LEYRIEU) 38RH0025 - Champ du Perrier (ANNOISIN-CHATELANS) 38RH0026 - Château du Cingle (VERNA) 38RH0027 - Le Château (LEYRIEU;VERNA) 38RH0028 - Lac d'Hières (HIERES-SUR-AMBY) 38RH0029 - Carrière la Plaine (HIERES-SUR-AMBY) 38RH0030 - Fontenan (HIERES-SUR-AMBY) 38RH0031 - Marais du Ga (SAINT-BAUDILLE-DE-LA-TOUR) 38RH0032 - Chassieu (SAINT-BAUDILLE-DE-LA-TOUR) 38RH0033 - Torjonas (SAINT-BAUDILLE-DE-LA-TOUR) 38RH0034 - Etang de la Roche (SAINT-BAUDILLE-DE-LA-TOUR) 38RH0035 - Ruisseau de Blié (LA BALME-LES-GROTTE) 38RH0036 - La Maison brûlée (LA BALME-LES-GROTTE) 38RH0037 - Les Marais (LA BALME-LES-GROTTE) 38RH0038 - Le Coin (VERTRIEU) 38RH0039 - En Fayet (PARMILIEU) 38RH0040 - Etang d'Amblérieu (LA BALME-LES-GROTTE;PARMILIEU) 38RH0052 - Le Vert (PARMILIEU) 38RH0054 - Rivière le Furon (SAINT-BAUDILLE-DE-LA-TOUR) 38RH0069 - Puy dy Né (SAINT-BAUDILLE-DE-LA-TOUR) 38RH0086 - Marais de Boulieu (SAINT-BAUDILLE-DE-LA-TOUR) 38RH0169 - Les Brosses (PARMILIEU) 38RH0170 - Gravière Morel (VERTRIEU)



This is a detailed topographic map of the region around Amboise, France. The map shows the Loire River (Le Rhône) flowing through the center. Major towns and villages labeled include Amboise, Tours, Blois, and various smaller settlements like Amboise-la Vallée, Amboise-la Chapelle, and Amboise-la Rivière. The map features elevation contours, roads, and various landmarks. The terrain is mostly green, indicating forested areas, with some yellow and orange areas representing urban or developed land. The map is oriented with North at the top.



### Localisation des ZNIEFF de type 1 sur le territoire du SIEPC :

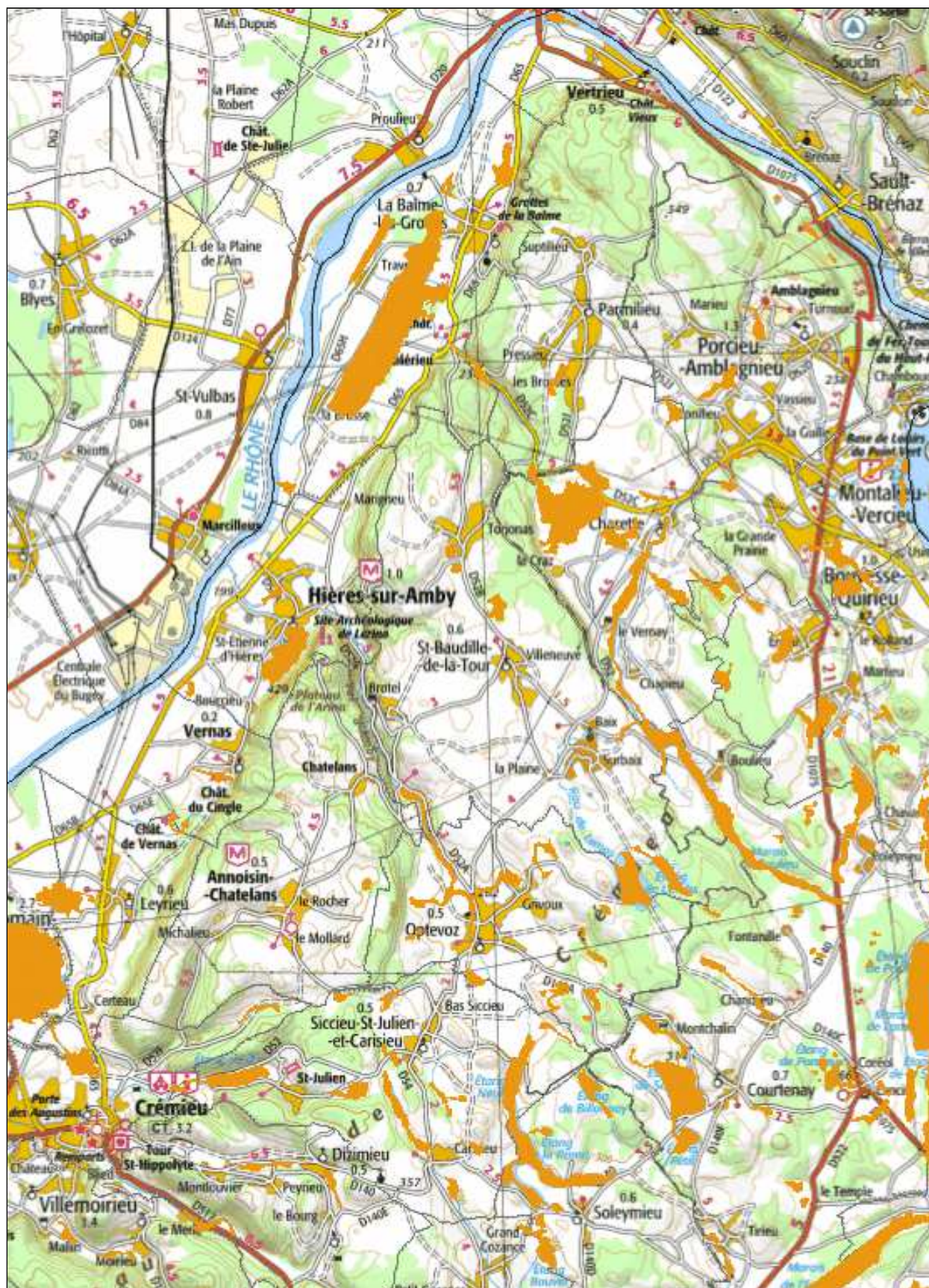








Localisation des zones humides sur le territoire du SIEPC :



1. Quel est le niveau de qualité de l'état écologique et de l'état chimique (très bon état, bon état, moyen, médiocre, mauvais )<sup>3</sup> des masses d'eau réceptrices des eaux concernées par la présente demande, selon la classification du SDAGE au sens de la Directive Cadre sur l'Eau (DCE)?

- Nom de la(des)Masse(s) d'eau superficielle : .....
- Nom de la(des)Masse(s) d'eau souterraine: .....

Si souhaité, vous pouvez préciser un niveau de qualité issu des point(s) de référence(s) nationaux connu(s), ou selon d'autres données à préciser (biblio, mesures locales)

Masses d'eaux superficielles :

- FRDR10800 : Ruisseau de l'Amby = Etat écologique moyen, Etat chimique Bon Etat.
- FRDR11056 : Ruisseau le Girondan = Etat écologique moyen, Etat chimique Non connu.
- FRDR2004 : Le Rhône de Sault-Brenaz au pont de Jons = Etat écologique moyen, Etat chimique Mauvais.

Masse d'eaux souterraines :

- FRDG105 : Calcaires jurassiques et moraines de l'île de Crémieu = Bon Etat.
- FRDG240 : Miocène sous couverture Lyonnais et Sud Dombes = Bon Etat.
- FRDG326 : Alluvions du Rhône entre le confluent du Guiers et de la Bourbre = Bon Etat.
- FRDG340 : Alluvions de la Bourbre – Cattelan = Bon Etat écologique, Etat chimique Médiocre.
- FRDG339 : Alluvions plaine de l'Aim = Etat Médiocre.

2. Votre territoire fait-il l'objet d'application de documents de niveau supérieur : •Schéma d'Aménagement et de Gestion des Eaux (SAGE) ? •Directive Territoriale d'Aménagement (DTA ou DTADD) ? •Schéma de Cohérence Territorial (SCoT) ?	<div style="border: 1px solid black; border-radius: 50%; padding: 5px; display: inline-block;"> <div style="border: 1px solid black; border-radius: 50%; padding: 2px; display: inline-block;">Oui - non</div>  <div style="border: 1px solid black; border-radius: 50%; padding: 2px; display: inline-block;">Oui - non</div>  <div style="border: 1px solid black; border-radius: 50%; padding: 2px; display: inline-block;">Oui - non</div> </div>
--	---

Préciser lesquels:

- SAGE de la basse vallée de l'Ain,
- SAGE Bourbre.
- DTA aire métropolitaine de Lyon (opposable).
- SCOT de la Boucle du Rhône en Dauphiné,

Caractéristiques générales du territoire et des zones susceptibles d'être touchées	
Autres : RAS	
1. Pensez-vous que votre territoire sera soumis à une forte urbanisation ?	Oui - non

Selon les orientations du SCOT de la Boucle du Rhône en Dauphiné, le taux de croissance de la population sur le territoire étudié est fixé à 1,3 %/an.

2. Quel est le type principal des réseaux de collecte des eaux usées sur votre territoire? Autres : .....	Séparatif Unitaire
3. Disposez-vous d'une carte d'aptitude des sols à l'infiltration ?	Oui - non
4. Existe-t-il des ouvrages de rétention des Eaux Pluviales sur le territoire concerné par le zonage ?	Oui non



Si vous disposez de la compétence relative à la planification et/ou gestion de l'assainissement collectif et non collectif, remplissez le tableau suivant.

**Questions relatives aux zones d'assainissement collectif/non collectif des eaux usées**

Contexte, caractéristiques du zonage et possibilité d'incidences sur l'environnement et la santé humaine	
1. Y a-t-il des adaptations de grands secteurs (ouverture à l'urbanisation, passage de l'ANC à l'AC ou inversement pour diverses raisons possibles), qui sont à l'origine de la volonté de révision du zonage d'assainissement ?	Oui - non
2. Conformément à l'article L2224-8 du CGCT, avez-vous établi votre schéma descriptif d'assainissement collectif des eaux usées <sup>5</sup> ?	Oui - non
3. Les contrôles des assainissements non collectifs ont-ils été réalisés	<del>Oui - non</del>
• Sont-ils en cours et dans quels délais seront-ils réalisés ?	Oui - non
• Les non-conformités ont-elles été levées ?	Oui - non
• Sont-elles en cours d'être levées ?	Oui - non
1. Au sein de votre PLU, imposez-vous, dans le règlement un minimum de surface parcellaire sur les zones d'assainissement non collectif ?	Oui - non - <b>sans objet</b> Combien :
2. La collectivité compétente (ou les collectivités adhérentes) dispose-t-elle de déclarations de prélèvement (puits ou forage privés) selon l'article L2224-9 du CGCT ? Si oui, sont-ils sur (à proximité d') une zone pressentie comme devant accueillir un zonage ANC ?	Oui - non Oui - non
3. Est-il prévu d'autres modes de gestion des eaux usées traitées en Assainissement Non Collectif (ANC) que l'infiltration (rejet en milieu hydraulique superficiel ...) ?	Oui - non

Si oui lesquels : Le rejet après traitement en milieu hydraulique superficiel peut être décidé si un exutoire est clairement défini et en cas d'impossibilité d'infiltration.

Si oui lesquels : Le rejet après traitement en milieu hydraulique superficiel peut être décidé si un exutoire est clairement défini et en cas d'impossibilité d'infiltration.

4. La station de traitement des eaux usées (STEU) actuelle est-elle en surcharge <sup>6</sup> ?	Oui - non
• Par temps sec ?	Oui - non
• Par temps de pluie ?	Oui - non
• De façon saisonnière ?	Oui - non

Commune d'Annoisin-Chatelans : Lagune de Michalieu.

L'état de fonctionnement de cette station n'est pas satisfaisant. Le lagunage est saturé et les rendements épuratoires sont faibles et ne respectent pas pour la DCO le niveau prescrit dans l'arrêté du 22/06/2007.

Commune de La Balme Les Grottes : Lagunes de La Brosse et de Travers.

Le diagnostic démontre un problème d'étanchéité des bassins. Les rendements épuratoires sont bons et respectent le niveau prescrit dans l'arrêté du 22/06/2007.

Lagunage naturel de Saint-Baudille de la Tour :

La station d'épuration de Saint-Baudille de la Tour ne possède pas aujourd'hui un fonctionnement satisfaisant. Elle est fortement dégradée. Il y a une quantité de boues importante dans les bassins et elle est largement sous dimensionnée.

Station d'épuration de Vertrieu :

La station d'épuration de Vertrieu ne possède pas aujourd'hui un fonctionnement satisfaisant. Elle est fortement dégradée, la filière de traitement est inefficace. Il existe de nombreux dysfonctionnements des équipements et de fréquents départs de boues en sortie vers le Rhône.

Les autres stations d'épuration du syndicat possèdent un fonctionnement satisfaisant respectant les niveaux de rejet autorisés. Les station d'épuration d'Optevoz (Optevoz et Siccieu) et de Verna ont été réhabilitées et étendues en 2013-2014.

Les travaux de réhabilitation de la station d'épuration de Parmilieu sont en cours.

Dans le cadre du schéma directeur d'assainissement réalisé conjointement au zonage de l'assainissement des eaux usées, plusieurs campagnes de mesure de débit ont été réalisées de façon à déterminer la part d'eaux claires parasites dans les réseaux et de localiser précisément les antennes productives.

Des travaux de réhabilitation du réseau ont été programmés dans le schéma directeur d'assainissement pour éliminer les eaux claires parasites qui peuvent transiter dans les réseaux d'assainissement et vers les stations d'épuration.

1. Avez-vous des procédures d'urgence en cas de rupture accidentelle d'un des éléments de votre système d'assainissement (coupure électrique, pompe, STEU)?

☒ Oui ☐ non

2. Avez-vous l'intention de rechercher une réduction de vos futures consommations énergétiques sur les équipements de votre système d'assainissement (postes,...) ?

• Par une cohérence topographique entre les zones collectées ?

☒ Oui ☐ non  
☒ Oui ☐ non

Autres :

Les différents projets d'extension de réseau proposés limitent autant que possible la consommation d'énergie en favorisant principalement les raccordements gravitaires ne nécessitant pas de poste de refoulement.

De plus, le syndicat s'oriente principalement sur des stations d'épuration rustique ne nécessitant que de très peu voir pas du tout pour certaines de consommation d'énergie. Les boues sont gérées in situ pour la majorité des stations limitant les frais d'enlèvement et de traitement de ces dernières.

Si vous disposez de la compétence relative la planification et/ou gestion des eaux pluviales, remplissez le tableau suivant.

**Questions relatives aux zones où des mesures doivent être prises pour limiter l'imperméabilisation des sols et pour assurer la maîtrise du débit et de l'écoulement des eaux pluviales et de ruissellement.**

Contexte, caractéristiques du zonage et possibilité d'incidences sur l'environnement et la santé humaine	
1. Existe-t-il des risques ou enjeux liés à : • des problèmes d'écoulement des eaux pluviales ? • de ruissellement ? • de maîtrise de débit ? • d'imperméabilisation des sols ?	Oui – non Oui – non Oui – non Oui – non
Lesquels :	
1. Des mesures de gestion des eaux pluviales existent-elles déjà sur le territoire du zonage prévu ?	Oui - non
2. Avez-vous identifié des secteurs de votre territoire et des territoires limitrophes concernés par des risques liés aux eaux pluviales ?	Oui – non Si oui, fournir si possible une carte.
3. Avez-vous identifié des secteurs de votre territoire où sont présents des enjeux de gestion pour les eaux pluviales (maîtrise de l'imperméabilisation, topographie, capacité des réseaux existants, limitation du ruissellement,...)?	Oui – non Si oui, fournir si possible une carte.
4. Des mesures permettant de gérer ces risques existent-elles ?	Oui - non
5. Disposez-vous d'un système de gestion des eaux pluviales (bassin, surverse, télégestion)?	Oui - non
6. Votre système d'assainissement eaux pluviales est-il déclaré ou autorisé conformément à la rubrique 2.1.5.0. de la nomenclature ICPE ?	Oui - non

Contexte, caractéristiques du zonage et possibilité d'incidences sur l'environnement et la santé humaine	
1. Avez-vous rencontré des problématiques de capacité de votre réseau d'eaux pluviales par temps de pluie ? • Selon quelle fréquence ? • Dues à une mise en charge par un cours d'eau ?	Oui – non Oui - non
1. Votre commune a-t-elle fait l'objet d'une décision de catastrophe naturelle liée aux inondations ?	Oui – non
2. Avez-vous subi des • coulées de boues ? • glissements de terrain dus à un phénomène pluvieux ? • Autres :	Oui – non Oui - non
1. Votre territoire fait-il parti : • d'un SAGE en déficit eau ? • d'une Zone de Répartition des Eaux ?	Oui – non Oui – non



Si vous disposez de la compétence relative la planification et/ou gestion des eaux pluviales, remplissez le tableau suivant.

**Questions relatives aux zones où il est nécessaire de prévoir des installations pour assurer la collecte, le stockage éventuel et, en tant que de besoin, le traitement des eaux pluviales et de ruissellement lorsque la pollution qu'elles apportent au milieu aquatique risque de nuire gravement à l'efficacité des dispositifs d'assainissement.**

Contexte, caractéristiques du zonage et possibilité d'incidences sur l'environnement et la santé humaine	
1. Votre commune dispose-t-elle de réseaux de collecte des eaux pluviales ?	Oui - non
2. L'éventuel Schéma Directeur d'Assainissement (ou autre) aborde-t-il les questions de pollution des eaux pluviale(s) ?	Oui - non
Des prescriptions ont-elles été proposées ?	Oui - non
Si oui, lesquelles ?	
3. La réalisation d'ouvrage est-elle prévue ?	Oui - non
Si oui lesquels et pour quel objectif ?	
4. Les équipements prévus consommeront-ils une surface naturelle propre ?	Oui - non
Sont-ils intégrés sous voirie, parking, bâti ?	Oui - non

#### Autoévaluation (facultatif)

**Au regard du questionnaire, estimez-vous qu'il est nécessaire que vos zonages définis au L2224-10 CGCT fassent l'objet d'une évaluation environnementale ou qu'ils devront en être dispensés ?**

Expliquez pourquoi :

Les effets attendus du zonage de l'assainissement des eaux usées n'ont à priori pas d'incidence sur l'environnement et la santé humaine.

Les caractéristiques du zonage de l'assainissement des eaux usées vont dans le sens de l'amélioration des conditions de collecte et de traitement des effluents sur l'ensemble du territoire :

- Réhabilitation et extension des réseaux existants et de certaines stations d'épurations,
- Mise en place d'une carte d'aptitude des sols à l'assainissement non collectif accompagnée de filières spécifiques à chaque zone pour encadrer la réhabilitation et mise en place des dispositifs d'assainissement non collectif en favorisant en priorité lorsque cela est possible l'infiltration.

Les travaux préconisés permettront de solutionner les dysfonctionnements existants et de réduire les pollutions diffuses (ANC) ou d'améliorer les niveaux de rejet au niveau de certaines station d'épuration saturée ou ne répondant plus à la réglementation en vigueur.

Le programme de travaux annoncé dans ce document va permettre une amélioration de la qualité des milieux hydraulique superficiels et des eaux souterraines.

De fait, il ne semble pas nécessaire que ce zonage soit soumis à une évaluation environnementale.

A .....Chavanod....., Le .....17/09/2014.....