

Évaluation des incidences Natura 2000

en application des articles L414-4 et R414-23 du code de l'environnement

(voir notice explicative en annexe)

A. Caractéristiques du projet :

Description sommaire du projet (1) :

Le projet consiste à l'extension du poste électrique existant d'Ambert (63) sur une surface d'environ 1130 m² pour permettre l'accueil d'un organe de contrôle de tension, l'espace étant actuellement insuffisant pour accueillir cette structure.

Ce projet générera des déblais pour atteindre le niveau actuel du terrain du poste.

Préciser le nom des personnes et structures concertées pour la réalisation de l'évaluation des incidences (animateur Natura 2000, chargé de mission Natura 2000, etc...)

Sans objet.

Coordonnées du porteur du projet (2) :

RTE, Réseau de Transport d'Électricité

Commune, lieu-dit :

Ambert (63)

Sites Natura 2000 les plus proches (3) :

Nom du site	Distance par rapport au projet
Dore et affluents – FR8301091	40 mètres à l'Est du projet
Monts du Forez – FR8301030	5,8 km à l'Est du projet

Plans joints :

☒ Plan de situation (4)

☒ Plan du projet (5)

B. Analyse des incidences sur les sites Natura 2000

Si le projet est situé à l'intérieur ou à moins de 200 m d'un site Natura 2000, analyser les incidences du projet sur les habitats et les espèces d'intérêt communautaire (6) dans un rayon de 200 m (informations extraites du DOCOB et du FSD) :

N° de l'habitat / Nom de l'espèce ou du groupe d'espèces (7)	Localisation par rapport au projet (7)	Incidences possibles du projet (8)	Mesures prises pour limiter les incidences (8)
Lucane cerf-volant	Pas de vieil arbre dépérissant à proximité du projet	Sans objet	Sans objet
Écrevisse à pieds blancs	Ruisseau de la Sagne, à 700 m du projet	Risque de pollution accidentelle du milieu aquatique liée au chantier	Les travaux auront lieu à plus de 60 mètres du cours d'eau le plus proche. Des kits anti-pollution et absorbants seront à proximité des engins en cas de pollution accidentelle.
Loutre d'Europe	Bassin versant de la Dore		
Castor d'Europe	Sur la Dore		
Lamproie marine	Dore et Couzon		
Lamproie de Planer	Dore, Faye et Couzon		
Saumon atlantique	Sur la Dore		
Chabot	Sur la Dore en amont de Vertolaye		
Sonneur à ventre jaune	Non indiquée		

Explications complémentaires :

Dans un rayon de 200 mètres autour du projet se trouve un affluent intermittent du ruisseau de la Sagne, s'écoulant au sein d'une prairie de pâture. Cette prairie de pâture se trouve en contrebas du poste électrique d'Ambert, séparée du poste par la RD 906. Aucune des espèces d'intérêt communautaire n'est recensée au sein de ce type de milieu d'après le Document d'Objectif du site Natura 2000. Seule l'Écrevisse à pied blanc est connue au sein de la Sagne, située à environ 700 mètres du site du projet.

Le projet se cantonne au milieu terrestre, sur un milieu déjà artificialisé (ancien cheminement de la RD 906).

Le projet n'aura aucune incidence sur le site Natura 2000 dans un rayon de 200 mètres.

Pour tous les projets, analyser les incidences possibles « à distance » (à plus de 200 m) sur les sites Natura 2000 les plus proches (9) :

<i>Incidences possibles du projet</i>	<i>Mesures prises pour limiter les incidences</i>
Aucune incidence	Sans objet

Explications complémentaires :

Le projet se cantonne au milieu terrestre, sur un milieu déjà artificialisé (ancien cheminement de la RD 906), déconnecté du réseau hydrographique par la présence de la RD 906.

Le projet n'aura aucune incidence sur le site Natura 2000 au-delà d'un rayon de 200 mètres.

Autres incidences possibles du projet sur les sites Natura 2000 (10) :

<i>Incidences possibles du projet</i>	<i>Mesures prises pour limiter les incidences</i>
Sans objet	Sans objet

C. Conclusion

Au regard de ce qui précède, le projet est-il de nature à avoir un effet significatif dommageable sur les habitats ou les espèces d'intérêt communautaire des sites Natura 2000 ?

☐

Oui

☒

Non

Si oui, un dossier complet devra être rédigé pour préciser les incidences, présenter les mesures alternatives, les mesures compensatoires éventuelles et l'ensemble des éléments prévus au III et IV de l'article R.414-23 du code de l'environnement.

Si non, l'évaluation des incidences s'arrête ici.

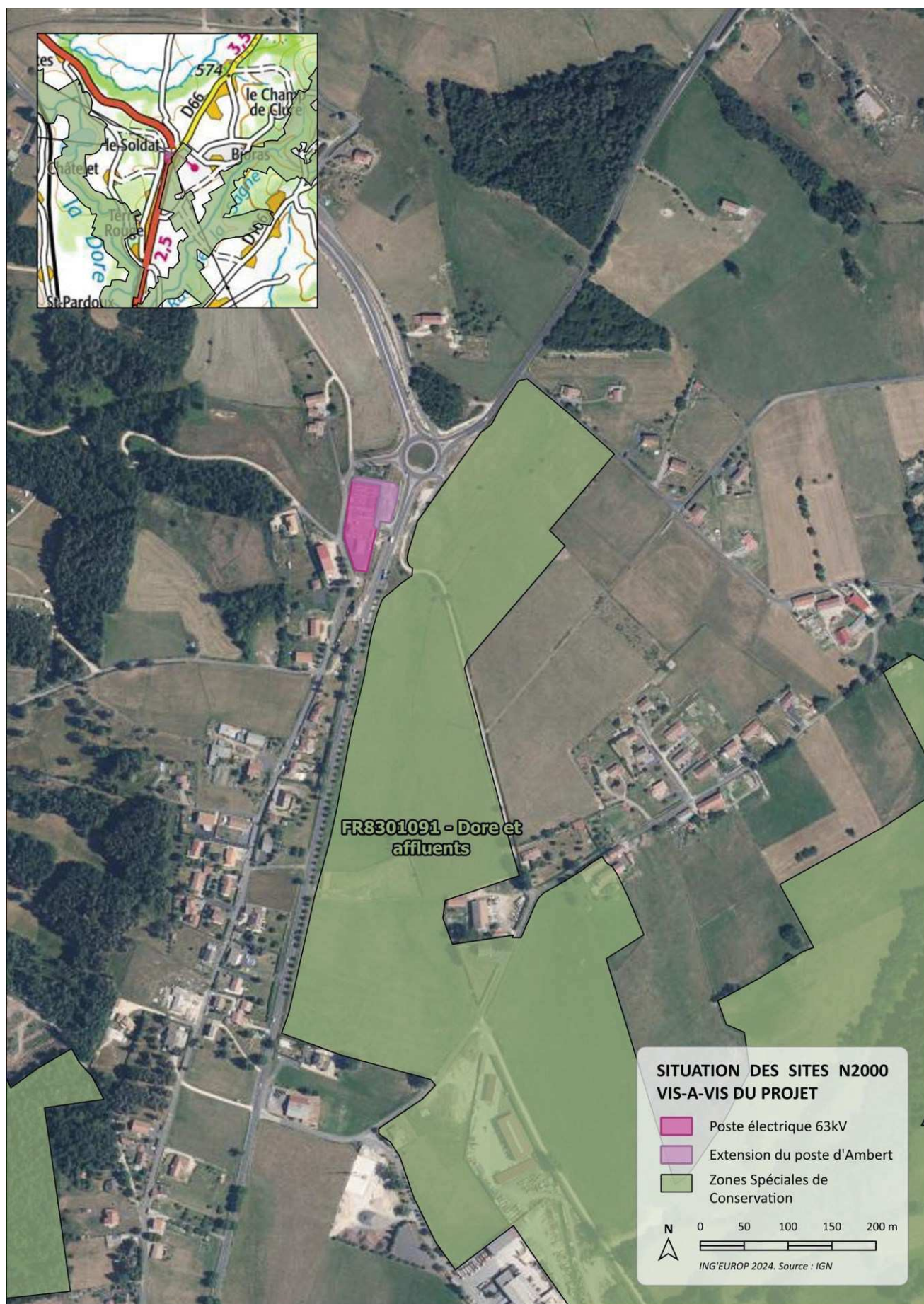
Date :

16/04/2024

Signature du porteur de projet



Annexe 1 – Situation des sites Natura 2000 vis-à-vis du projet



Notice explicative

I- Avertissements, objet du formulaire :

Ce formulaire constitue une aide à la rédaction de l'évaluation des incidences Natura 2000 requise pour certains documents, programmes, projets, manifestations ou interventions (nous utiliserons le terme « projets ») en application de l'article L.414-4 du code de l'environnement (« CE »). Le contenu de l'évaluation des incidences Natura 2000 est défini par l'article R.414-23 du CE.

L'analyse réalisée sur la base du présent document constitue la première phase de l'évaluation des incidences Natura 2000 (parties I et II de l'article R.414-23). En fonction de cette première analyse, deux suites sont possibles :

- S'il s'avère que le projet n'est pas de nature à porter atteinte à un site Natura 2000, l'évaluation pourra s'arrêter là.
- S'il s'avère que le projet est susceptible d'avoir des effets significatifs dommageables sur l'état de conservation des habitats naturels et des espèces qui ont justifié la désignation du(des) site(s), un dossier complet devra être rédigé pour prendre en compte l'ensemble des informations requises par l'article R.414-23 du CE.

Ce document est conçu pour être rédigé de façon informatique (logiciels writer ou word). Les informations sont à indiquer dans les encadrés, en les élargissant autant que nécessaire. Pour les tableaux, ajouter autant de lignes que nécessaire.

Dans tous les cas, il est possible de rédiger un dossier complet (recommandé pour les projets complexes ou pouvant avoir des incidences multiples) ou d'utiliser un autre formulaire dans la mesure où les éléments indiqués dans le présent document sont présentés.

L'évaluation des incidences est rédigée par le porteur du projet. Elle est soumise à l'appréciation du service instructeur qui pourra solliciter toute information complémentaire s'il estime que les éléments présentés sont insuffisants ou erronés.

II- Explications :

(1) Présenter les éléments utiles à l'évaluation des incidences du projet :

- nature, objet,
- date de réalisation, durée,
- nombre de participants (pour les manifestations),
- surface, emprises (y compris des aménagements connexes),
- principales modalités de chantier (pour les travaux, aménagements, ouvrages), etc.

Toutefois, si ces éléments sont présentés dans un dossier associé, faire un renvoi vers ce dossier, en indiquant ses références précises (titre, procédure, n°, date).

(2) Indiquer le nom du porteur de projet. Indiquer également ses coordonnées complètes (adresse, téléphone, e-mail) si celles-ci ne figurent pas déjà dans le dossier associé

(3) Une cartographie des sites Natura 2000 du Puy-de-Dôme est consultable à l'adresse suivante :

www.puy-de-dome.gouv.fr > Politiques publiques > Environnement, eau, prévention des risques > Natura 2000

ou en cliquant sur ce lien : [Cartes Natura 2000 Puy-de-Dôme](#)

La cartographie de chaque site est également disponible dans le document d'objectif du site (voir ci-après).

(4) Joindre obligatoirement un plan de situation du projet par rapport aux sites Natura 2000 les plus proches, sauf si ce plan est déjà présenté dans un dossier associé.

(5) Si le projet est situé en tout ou partie dans un site Natura 2000, joindre un plan du projet à une échelle appropriée présentant tous les éléments utiles à l'évaluation des incidences : accès, parking, zone de chantier, zones de stockage, etc. , sauf si ce plan est déjà présenté dans un dossier associé.

(6) Les habitats et les espèces d'intérêt communautaire (ou d'intérêt européen) sont les habitats et les espèces listés par la Directive européenne « Habitat faune flore » qui justifient la désignation des sites Natura 2000. Chaque site Natura 2000 est donc désigné au titre d'un ou plusieurs habitats et/ou espèces d'intérêt communautaire. Ces habitats et ces espèces sont listés dans le Document d'objectif du site (voir point ci-après).

(7) Liste des habitats et des espèces susceptibles de se trouver à proximité du projet :

Voir le **document d'objectifs** (docob). La plupart des documents d'objectifs sont consultables en cliquant sur ce lien : [Docob](http://www.auvergne.developpement-durable.gouv.fr) ou en se rendant à l'adresse suivante : <http://www.auvergne.developpement-durable.gouv.fr> Accueil → Accès direct : Natura 2000 → État des lieux du réseau Natura 2000 en Auvergne → Documents d'objectifs et chartes Natura 2000. Si le document n'est pas en ligne, s'adresser soit à l'opérateur du site, soit à la DDT, soit à la DREAL Auvergne (coordonnées ci-après).

Si la localisation n'est pas indiquée avec suffisamment de précision, s'adresser à **l'opérateur du site** (coordonnées ci-après).

Pour les habitats, indiquer le numéro (4 caractères). Pour les espèces indiquer leurs noms français. Les habitats et les espèces peuvent être rassemblés par groupes

(8) Il est souvent nécessaire de connaître les caractéristiques des habitats d'intérêt communautaire ou les caractéristiques biologiques des espèces d'intérêt communautaire, ainsi que les habitats de ces espèces, pour déterminer les mesures à prendre pour éviter ou limiter les incidences. Ces informations peuvent se trouver soit dans le Docob du site, soit auprès de l'opérateur du site, soit sur internet : <http://www.natura2000.fr/>, rubrique « Rechercher et visualiser » / une espèce ou un habitat. Par ailleurs, le tableau ci-après présente quelques exemples d'incidences souvent rencontrées par grands types d'habitats et d'espèces.

Exemples d'incidences sur les habitats d'intérêt communautaire :

Habitats	Exemples d'incidences possibles	Exemples de mesures pour éviter ou limiter les incidences
Tous	Destruction directe par construction ou modification de l'usage du sol.	Adapter le projet pour éviter la destruction de l'habitat.
Tous	Dégradation par passages de véhicules lourds (hors des voies adaptées à ces véhicules)	Établir un plan de déplacement des véhicules de chantier compatible avec la localisation des habitats.
Tous	Dégradation par passages répétés de véhicules légers ou de piétons (hors sentiers), provoquant un tassement ou une érosion du sol ou la destruction de la végétation.	Lors des manifestations, canaliser les piétons ou les véhicules en dehors des zones les plus sensibles. Empêcher la divagation des véhicules.
Tous	Augmentation du risque de pollution accidentelle	Identifier les risques de pollution accidentelle et prendre des mesures pour les limiter (modalité des stockages, bacs de rétention, etc...)
Habitats de milieux ouverts (n° en 4..., 5... et 6...)	Modification de l'habitat par modification des pratiques culturales, plantation, modification de la végétation.	Conserver ou proposer un mode de gestion de l'habitat compatible avec sa conservation, après avis de la structure animatrice du site.
Habitats forestiers (n° en 9...)	Défrichement, plantations d'espèces non autochtones, réduction de la diversité des espèces ou réduction des espèces caractéristiques de cet habitat.	Éviter le défrichement. Éviter la plantation d'espèces allochtones. Conserver la diversité des espèces, et notamment celles qui caractérisent cet habitat.
Habitats d'eau courante (n° en 32...)	Colmatage du lit par rejet de matières en suspension lors de travaux en cours d'eau.	Limiter les matières en suspension par isolement de la zone des travaux.
	Modification du lit ou des berges d'un cours d'eau	Éviter l'artificialisation, l'uniformisation et la destruction de la végétation des berges.
Habitats d'eau stagnante et zones humides (n° en 31... et 7...)	Remblai, creusement, assèchement	Éviter tout assèchement de zone humide
	Modification de l'alimentation en eau, par prélèvement, rejets, création de pistes, ...	Adapter les travaux pour éviter de modifier les écoulements superficiels en amont de l'habitat, ou rétablir ces écoulements.

Exemples d'incidences sur les espèces d'intérêt communautaire :

Espèces	Exemples d'incidences possibles	Exemples de mesures pour éviter ou limiter les incidences
Toutes	Destruction ou altération de l'habitat de l'espèce	Variable en fonction de l'espèce
Toutes	Obstacle au déplacement	Prévoir des passages permettant le déplacement de la faune (variables en fonction de l'espèce)
Oiseaux	Dérangement par un bruit anormalement élevé continu ou répété pendant la période la	Adapter la zone des travaux ou de la manifestation, ou leur période, en fonction des

	plus favorable à la reproduction des oiseaux (mars-juillet)	périodes de reproduction des espèces dont la présence à proximité est avérée, et en fonction de la sensibilité de ces espèces.
	Dérangement par passages à proximité immédiate des nids hors sentiers (ex : parcours d'escalade)	Organiser les parcours et les périodes en fonction de la présence d'oiseaux nichant à proximité.
Chauves-souris	Destruction de gîtes à chauves-souris par destruction ou transformation d'une partie de bâtiment susceptible d'abriter des chauves-souris.	Ne pas détruire ou transformer cette partie de bâtiment lorsque les chauves-souris sont présentes. Des mesures compensatoires peuvent s'avérer nécessaires pour reconstituer un habitat (création d'abris artificiels).
Poissons	Colmatage des frayères lors de travaux en cours d'eau	Éviter les travaux susceptibles de provoquer un dépôt important de sédiments en aval lors de la période de reproduction de l'espèce (variable en fonction de l'espèce considérée)

(9) Exemples d'incidences possibles à distance :

Dégradation de la qualité des eaux d'un site Natura 2000 situé en aval (rejet d'effluents dans les eaux superficielles ou souterraines ou sur le sol, mise en suspension de matières lors de travaux en cours d'eau, ...)
Augmentation du risque de pollution accidentelle susceptible d'atteindre un site Natura 2000 situé en aval .
Modification de l'alimentation en eau d'un site Natura 2000 (prélèvements, rejets, rétention, modification des écoulements superficiels ou souterrains)
Modification du transit de sédiments vers un site Natura 2000 situé en aval
Perturbation du déplacement de la faune en direction ou en provenance d'un site Natura 2000

Si aucune incidence n'est à craindre, indiquer « aucune incidence » en justifiant cette affirmation dans l'encadré « explications complémentaires », au regard de la nature du projet et de sa localisation par rapport aux sites Natura 2000.

(10) Incidences globales sur un site Natura 2000 ne pouvant être rattachées à une espèce ou à un habitat particulier (exemples : pollution diffuse, dégradations diverses, bruit, etc.)

III- Contacts :

Sites	Code Natura 2000	Opérateur	Correspondant DDT
Artense	FR 8301039	PNRVA	JC
Auzelles	FR 8301044	PNRLF	CF
Bois Noirs	FR 8301045	SM MM	CF
Cavité minière de la Pause	FR 8302010	PNRLF	CF
Cézallier	FR 8301040	PNRVA	JC
Chaîne des Puys	FR 8301052	PNRVA	JC
Comté d'Auvergne et Puy Saint-Romain	FR 8301049	CEN Auvergne	JC
Dore et affluents	FR 8301091	PNRLF	CF
Gîtes de la Sioule	FR 8302013	CEN Auvergne	CF
Gîtes du Pays des couzes	FR 8302012	CEN Auvergne	JC
Gorges de la Sioule	FR 8301034	CEN Auvergne	CF
Marais salé de Saint-Beauzire	FR 8301037	CEN Auvergne	CF
Monts Dore	FR 8301042	PNRVA	JC
Monts du Forez	FR 8301030	PNRLF	CF
Plaine des Varennes	FR 8301033	PNRLF	CF
Puys de Pileyre et Turluron	FR 8301048	CEN Auvergne	CF
Rivières à écrevisses à pattes blanches	FR 8301096	-	CF / JC
Rivières à loutres	FR 8301095	-	CF / JC
Rivières à moules perlières	FR 8301094	-	CF / JC
Rivières à moules perlières du bassin versant de la Dolore	FR8302039	CEN Auvergne	JC
Rivières à moules perlières du bassin de l'Ance du Nord et de l'Arzon	FR8302040	PNRLF	CF
Tourbière de Virennas	FR 8302002	PNRLF	CF