

Fiche d'examen au cas par cas pour les zones visées par l'article L2224-10 du Code Général des Collectivités Territoriales

selon le R122-17-II alinéa 4 du Code de l'environnement

Mode d'emploi simplifié

Toutes collectivités compétentes sur la délimitation des quatre zones mentionnées à l'article L2224-10 du CGCT, communément appelés zonages d'assainissement, en voie d'élaboration, mais aussi de révision ou de modification sont concernées par la présente fiche d'examen au cas par cas.

La présente fiche est à renseigner et à transmettre, avec l'ensemble des pièces demandées, à l'attention du préfet de votre département, en sa qualité d'autorité environnementale, selon les obligations faites à la personne publique responsable conformément à l'article R122-18-I CE.

L'objectif de cette procédure d'examen au cas par cas est de permettre à l'autorité environnementale de se prononcer, par décision motivée au regard de la susceptibilité d'impact sur l'environnement, sur la nécessité ou non pour la personne publique responsable de réaliser l'évaluation environnementale de son plan.

Les informations transmises engagent la personne publique responsable et font l'objet d'une publicité sur le site internet de l'autorité environnementale.

Pour plus d'explication se reporter à la note d'accompagnement.

À renseigner par la personne publique responsable

Questions générales

Nom de la collectivité ou de l'EPCI compétent	Nom de la personne publique responsable
Commune de Massieu	Monsieur le Maire, Roland Besson

Zonages concernés par la présente demande	
Les zones d' assainissement collectif où la collectivité compétente est tenue d'assurer la collecte des eaux usées domestiques et le stockage, l'épuration et le rejet ou la réutilisation de l'ensemble des eaux collectées ;	Oui - non
Les zones relevant de l' assainissement non collectif où la collectivité compétente est tenue d'assurer le contrôle de ces installations et, si elles le décident, le traitement des matières de vidange et, à la demande des propriétaires, l'entretien et les travaux de réalisation et de réhabilitation des installations d'assainissement non collectif ;	Oui - non
Les zones où des mesures doivent être prises pour limiter l'imperméabilisation des sols et pour assurer la maîtrise du débit et de l'écoulement des eaux pluviales et de ruissellement ;	Oui - non
Les zones où il est nécessaire de prévoir des installations pour assurer la collecte, le stockage éventuel et, en tant que de besoin, le traitement des eaux pluviales et de ruissellement lorsque la pollution qu'elles apportent au milieu aquatique risque de nuire gravement à l'efficacité des dispositifs d'assainissement.	Oui - non

Présentation de votre démarche et des motifs de la mise en place/révision de ce (ces) zonage(s)

Elaboration du Plan Local d'Urbanisme (PLU)

Caractéristiques des zonages et contexte

1. Est-ce une révision/modification de zonages d'assainissement ?

Oui - non

• Quelle est la date d'approbation du précédent zonage ?

Si oui, veuillez joindre les cartes de zonage existantes ;

• Dans le cas d'une extension éventuellement envisagée d'un ou plusieurs zonages, dans quelles proportions ces zones vont-elles s'étendre ?

(Environ en ha)

1. Quel est le territoire concerné ? (joindre une carte du périmètre)

Territoire communal

2. Le territoire est-il couvert par un ou plusieurs document(s) d'urbanisme ?

Si PLUi, préciser le contour de l'intercommunalité (ou joindre une carte) :

PLUi
PLU
Carte communale
Non

• Quelle est la date d'approbation du/des document(s) existant(s) ? AP du

Plusieurs :

• Si le(s) document(s) est/sont en cours d'élaboration / révision / modification, quel est l'état d'avancement de la démarche ?

PQS.....
.....

1. La réalisation/révision/modification de vos zonages est-elle menée en parallèle d'une élaboration/révision/modification du document d'urbanisme ?

Oui - non

Expliquer l'articulation envisagée entre le document d'urbanisme et le(s) zonage(s) prévu(s) (traitement des questions d'assainissement par le document d'urbanisme, conséquences des ouvertures à l'urbanisation, ...) :

Enquête publique conjointe PLU / Zonage d'assainissement pluvial

2. Le(s) PLUi/PLU/carte communale, en vigueur, font/ait-il(elle) ou ont/a-t-il(elle) fait l'objet d'une évaluation environnementale ?¹

Oui - non - examen au cas par cas

3. Des études techniques (type : schéma directeur d'assainissement², étude sur les eaux pluviales,...) ont-elles été, ou seront-elles, menées préalablement à vos futures propositions de zonages ?

Oui - non

Préciser ces études :

Schéma directeur d'assainissement pluvial réalisé en mars 2015

¹ Selon le décret n°2012-995 du 23 août 2012 relatif à l'évaluation environnementale des documents d'urbanisme

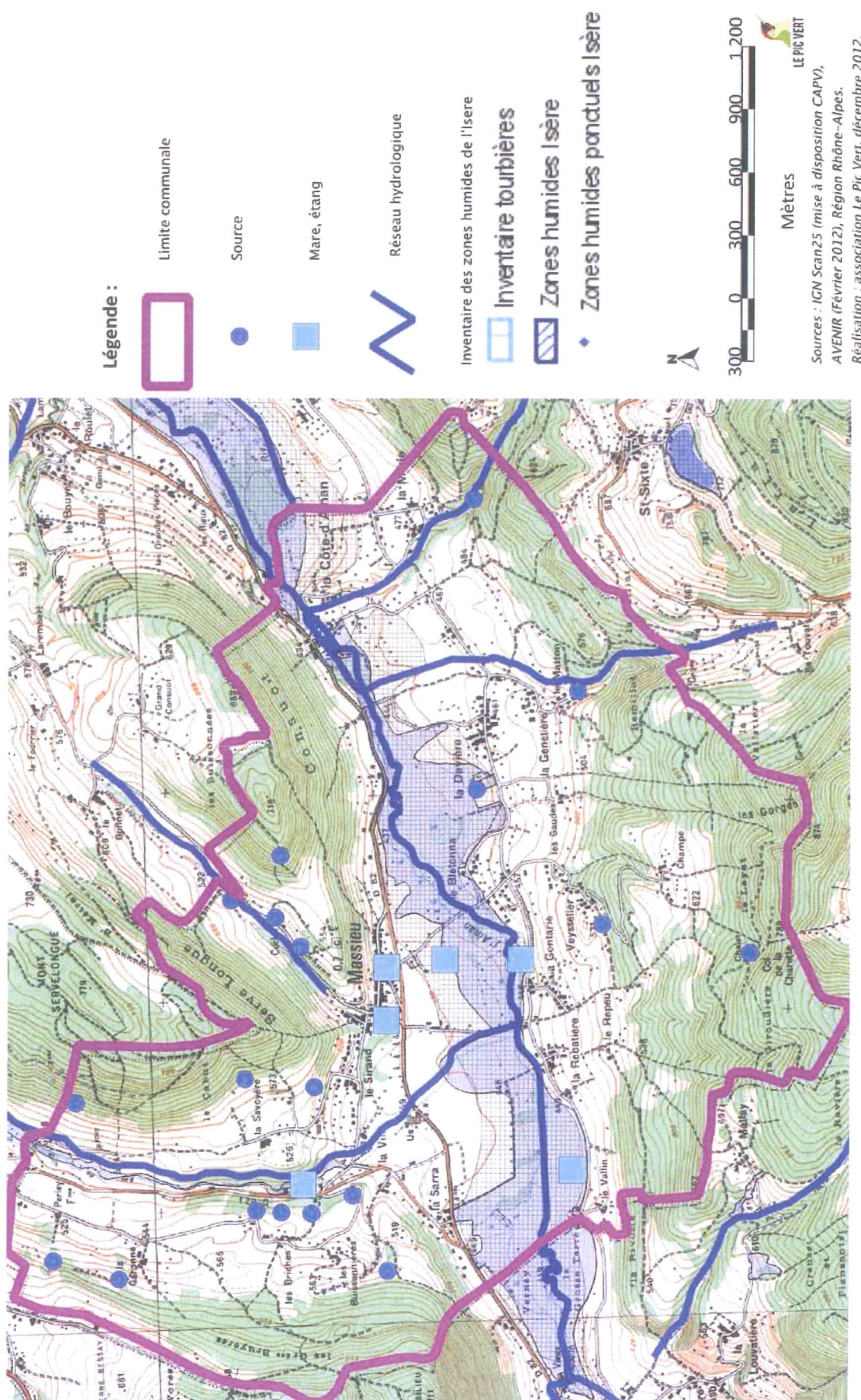
² Attention : à ne pas confondre avec le schéma d'assainissement selon l'article L2224-8 du CGCT.

Caractéristiques générales du territoire et des zones susceptibles d'être touchées	
4. Êtes-vous/intégrez-vous une commune en zone littorale (au sens de la loi littorale, y compris certains lacs)?	Oui - <input checked="" type="radio"/> non
5. Est-ce que le territoire de votre collectivité dispose ou est limitrophe d'une commune disposant : • d'une zone de baignade ? dans ce cas un profil de baignade a-t-il été réalisé ? • d'une zone conchylicole ? • d'une zone de montagne ? • d'un périmètre réglementaire de captage (immédiat, rapproché/éloigné) d'alimentation en eau potable ? • d'un périmètre de protection des risques d'inondations ?	Oui - <input checked="" type="radio"/> non - limitrophe Oui - <input checked="" type="radio"/> non - limitrophe <input checked="" type="radio"/> Oui - non - limitrophe <input checked="" type="radio"/> Oui - non - limitrophe Oui - <input checked="" type="radio"/> non - limitrophe Oui - non - limitrophe
Préciser lesquels : (joindre éventuellement une cartographie)	
1. Le territoire dispose-t-il : • de cours d'eau de première catégorie piscicole ? • de réservoirs biologiques selon le SDAGE ?	Oui - <input checked="" type="radio"/> non Oui - <input checked="" type="radio"/> non
Préciser lesquels : (joindre éventuellement une cartographie)	
1. Y a-t-il une zone environnementalement sensible à proximité telle que : • Natura 2000 ? • ZNIEFF1 ? • Zone humide ? • Éléments de la Trame Verte et Bleue (réservoir, corridors) ? • Présence connue d'espèces protégées ? • Présence de nappe phréatique sensible ?	<input checked="" type="radio"/> Oui - non <input checked="" type="radio"/> Oui - non <input checked="" type="radio"/> Oui - non <input checked="" type="radio"/> Oui - non <input checked="" type="radio"/> Oui - non <input checked="" type="radio"/> Oui - non <input checked="" type="radio"/> Oui - non
Préciser lesquelles : (joindre éventuellement une cartographie) cf extrait du rapport de présentation du PLU pages suivantes	
Autres :	
1. Quel est le niveau de qualité de l'état écologique et de l'état chimique (très bon état, bon état, moyen, médiocre, mauvais) ³ des masses d'eau réceptrices des eaux concernées par la présente demande, selon la classification du SDAGE au sens de la Directive Cadre sur l'Eau (DCE)? • Nom de la(des) Masse(s) d'eau superficielle : <u>FRDR1469 Ainan</u> • Nom de la(des) Masse(s) d'eau souterraine : <u>Bon état écologique et chimique selon le SDAGE RMC</u> Si souhaité, vous pouvez préciser un niveau de qualité issu des point(s) de référence(s) nationaux connu(s), ou selon d'autres données à préciser (biblio, mesures locales)
2. Votre territoire fait-il l'objet d'application de documents de niveau supérieur : • Schéma d'Aménagement et de Gestion des Eaux (SAGE) ? • Directive Territoriale d'Aménagement (DTA ou DTADD) ? • Schéma de Cohérence Territorial (SCoT) ?	Oui - <input checked="" type="radio"/> non Oui - <input checked="" type="radio"/> non <input checked="" type="radio"/> Oui - non
Préciser lesquelles : SCOT de la Région Urbaine Grenobloise	

³ L'information se trouve sur le site <http://www.eaufrance.fr> ou <http://www.lesagencesdeleau.fr/>

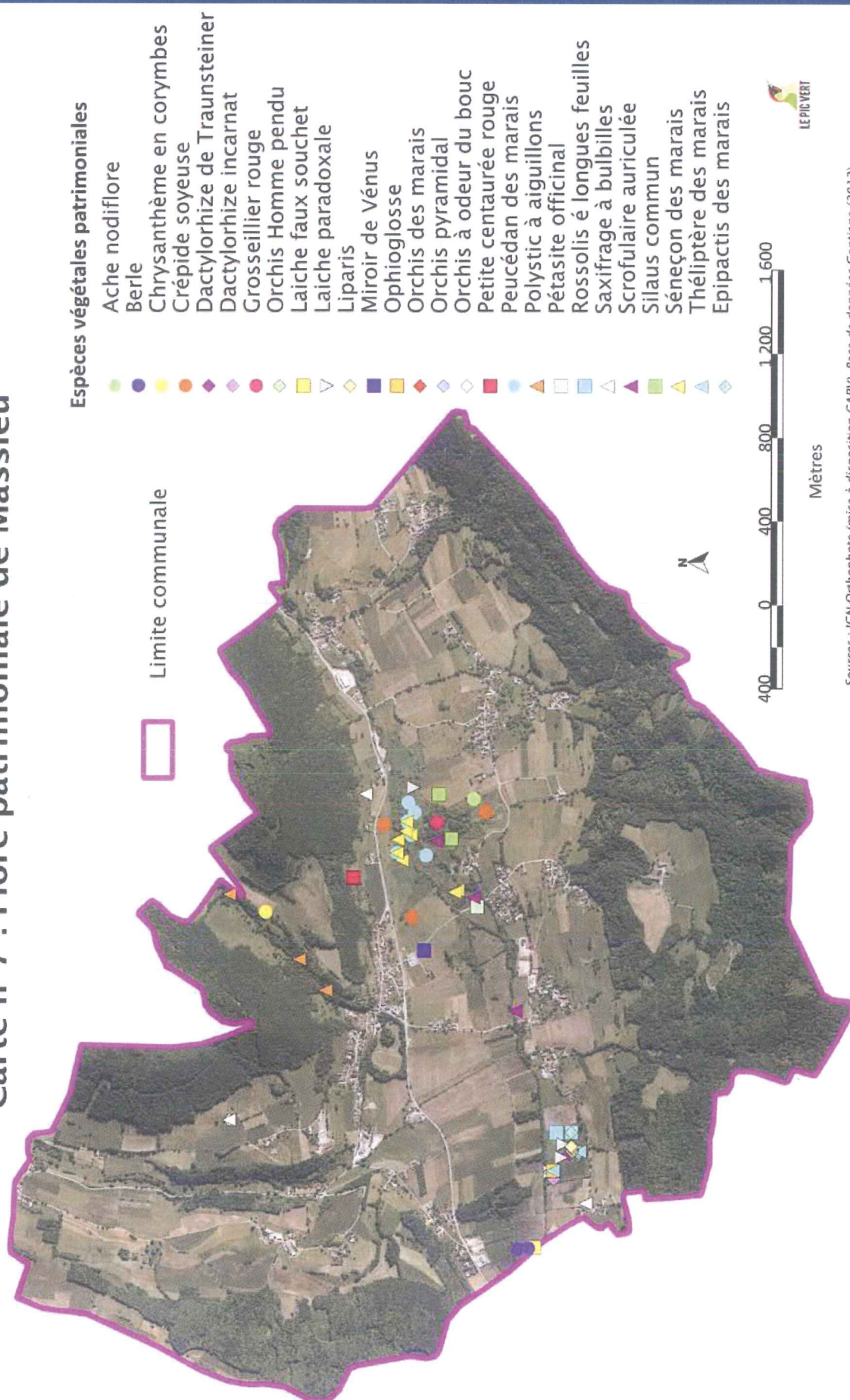
2. Analyse de la situation existante

Réseau hydrographique et zones humides de Massieu



2. Analyse de la situation existante

Carte n°7 : Flore patrimoniale de Massieu

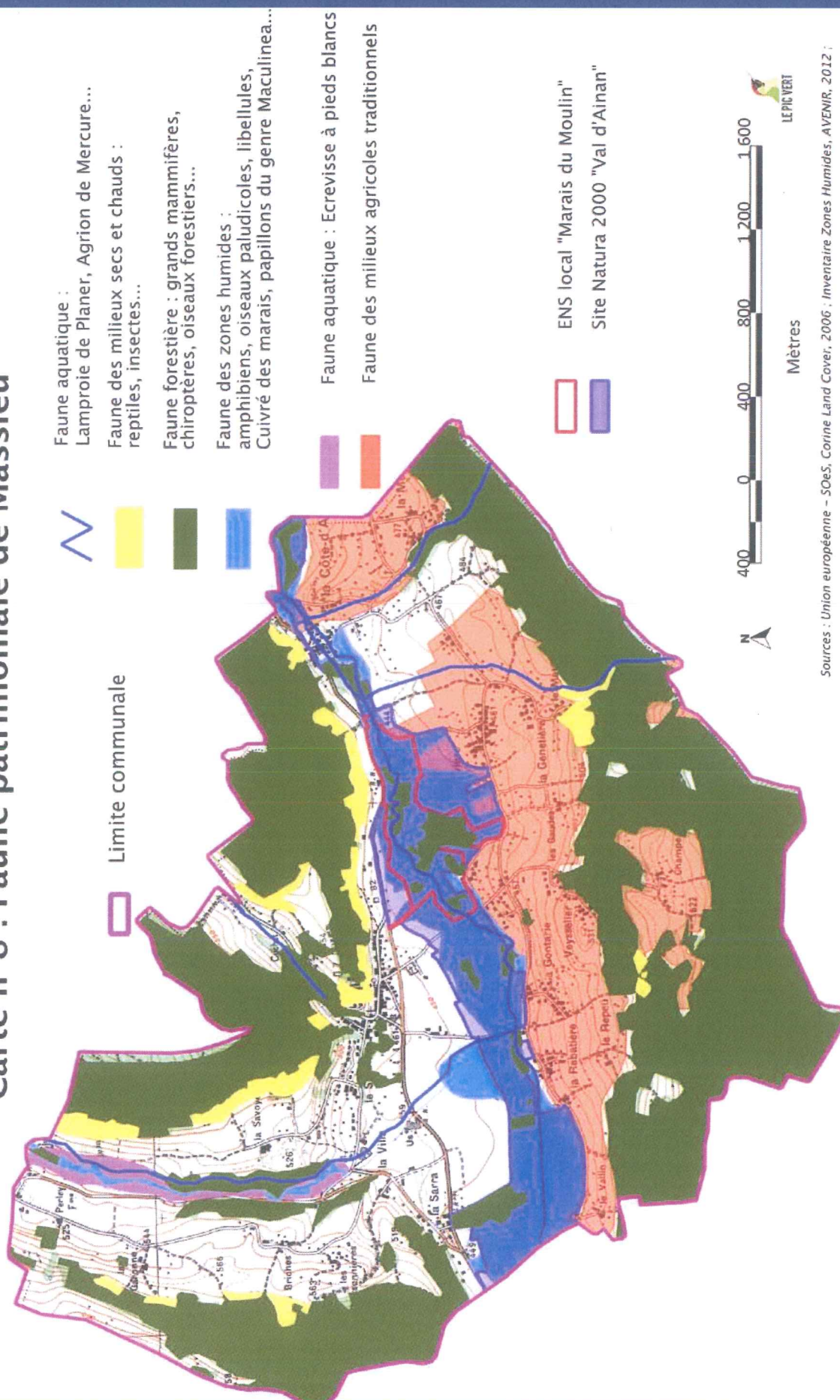


Sources : IGN Orthophoto (mise à disposition CAPV), Base de données Gentiana (2012).

Réalisation : association Le Pic Vert, décembre 2012.

2. Analyse de la situation existante

Carte n°8 : Faune patrimoniale de Massieu



Sources : Union européenne – SOeS, Corine Land Cover, 2006 ; Inventaire Zones Humides, AVENIR, 2012 ;
IGN Scan2S (mise à disposition CAPV) ; Réseau Natura 2000, INPN, 2012.
Réalisation : association Le Pic Vert, décembre 2012.

2. Analyse de la situation existante

Espaces naturels à valoriser :

- Les Zones Naturelles d'Intérêt Ecologique, Faunistique et Floristique (ZNIEFF)

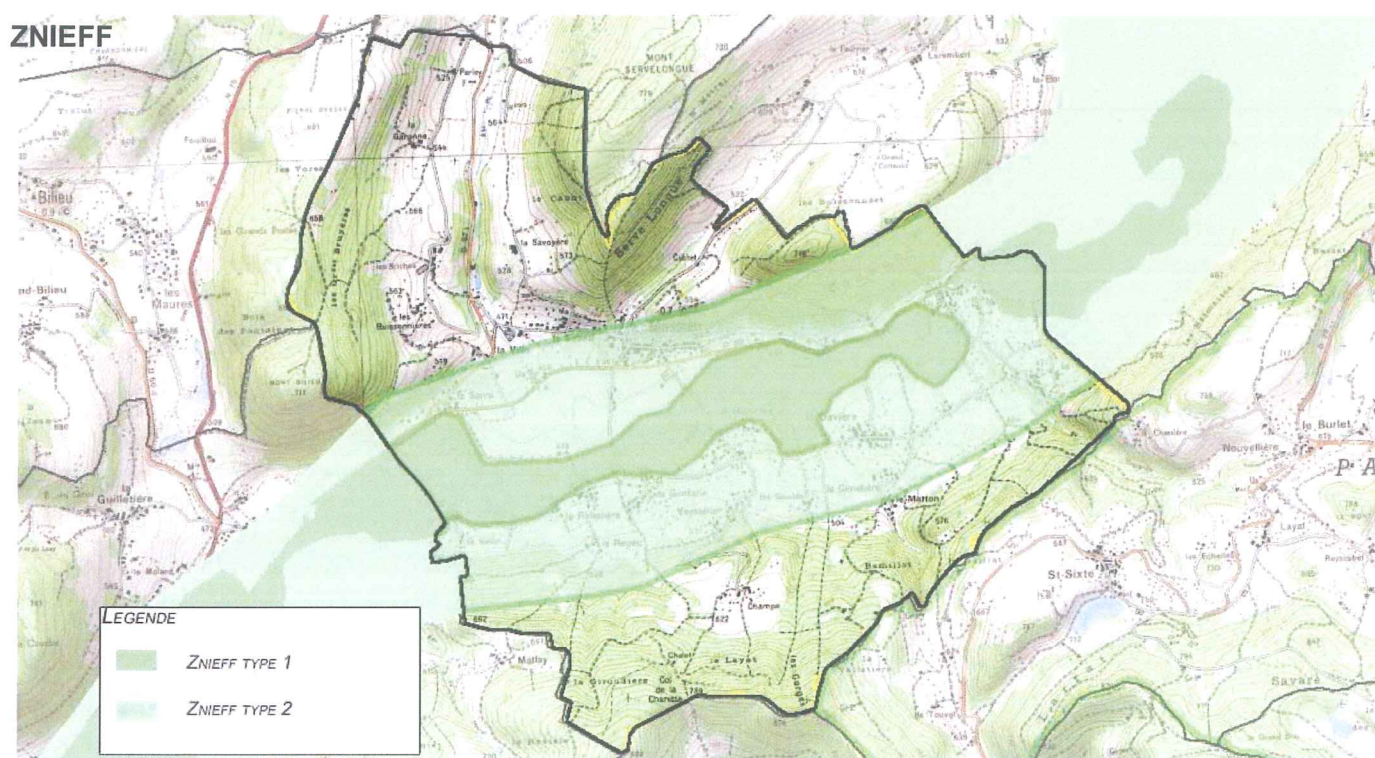
Une ZNIEFF est un secteur du territoire particulièrement intéressants sur le plan écologique. C'est un outil de connaissance qui inventorie les richesses du territoire et qui doit être pris en compte lors de l'élaboration du PLU.

Elles regroupent deux types de zones :

- Les zones de type I sont des secteurs d'une superficie généralement limitée, caractérisées par la présence d'espèces ou de milieux remarquables. Ces zones sont particulièrement sensibles à des équipements ou des transformations même limitées.
- Les zones de type II sont des grands ensembles naturels (massif forestier, vallée, plateau...) riches et peu modifiés ou qui offrent des potentialités biologiques importantes. Dans ces zones, il importe de respecter les grands équilibres écologiques, en tenant compte notamment, du domaine vital de la faune sédentaire ou migratrice.

Deux znieff sont recensées sur le territoire communal :

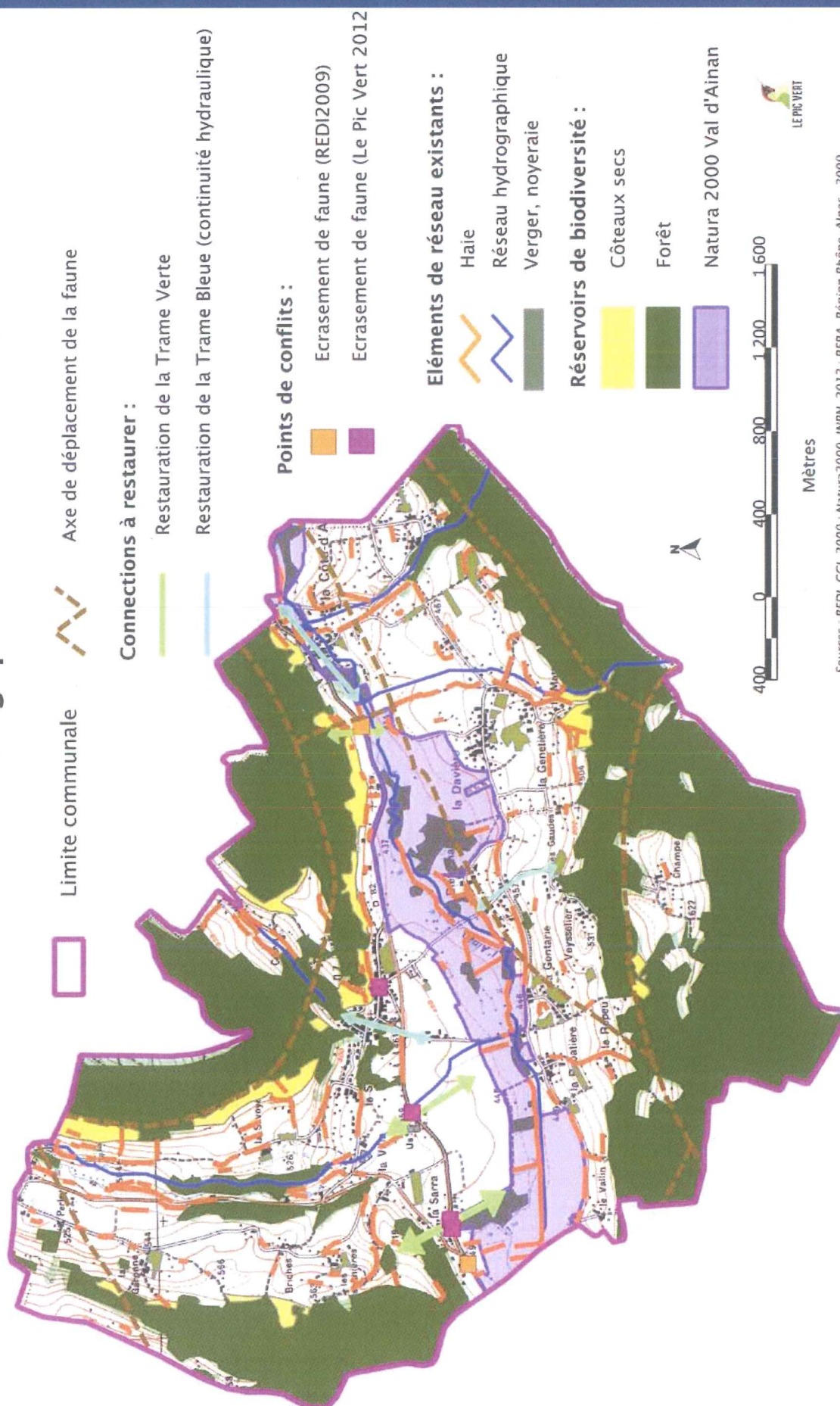
- 1 znieff de type 1, « Marais du Val d'Ainan »
- 1 znieff de type 2 « Val d'Ainan »



La znieff de type 1 « Marais du Val d'Ainan » porte sur un site qui constitue un des complexes marécageux les plus riches du département de l'Isère par la juxtaposition de milieux humides liés à la dynamique de la rivière Ainan, la variété des sols tourbeux et argileux et la diversité des types d'exploitation traditionnelle. Cette znieff d'une surface de 306,39 ha concerne également les communes de Chirens et de Saint Geoire en Valdaine.

2. Analyse de la situation existante

Carte n°10 : Réseau écologique local de Massieu



Sources : REDI, CGI, 2009 ; Natura2000, INPN, 2012 ; RERA, Région Rhône-Alpes, 2009.

Réalisation : association Le Pic Vert, décembre 2012.

Caractéristiques générales du territoire et des zones susceptibles d'être touchées	
Autres :	
1. Pensez-vous que votre territoire sera soumis à une forte urbanisation ?	Oui - non
Précisez : Le PLU, conformément au SCOT, prévoit d'accueillir 5.5 logements /an pour 1000 habitants soit 4.2 logements sur la commune de Massieu	
2. Quel est le type principal des réseaux de collecte des eaux usées sur votre territoire?	Séparatif ⁴ Unitaire
Autres :	
3. Disposez-vous d'une carte d'aptitude des sols à l'infiltration ?	Oui - non
4. Existe-t-il des ouvrages de rétention des Eaux Pluviales sur le territoire concerné par le zonage ?	Oui - non

Si vous disposez de la compétence relative à la planification et/ou gestion de l'assainissement collectif et non collectif, remplissez le tableau suivant.

Questions relatives aux zones d'assainissement collectif/non collectif des eaux usées

Contexte, caractéristiques du zonage et possibilité d'incidences sur l'environnement et la santé humaine	
1. Y a-t-il des adaptations de grands secteurs (ouverture à l'urbanisation, passage de l'ANC à l'AC ou inversement pour diverses raisons possibles), qui sont à l'origine de la volonté de révision du zonage d'assainissement ?	Oui - non
2. Conformément à l'article L2224-8 du CGCT, avez-vous établi votre schéma descriptif d'assainissement collectif des eaux usées ⁵ ?	Oui – non
3. Les contrôles des assainissements non collectifs ont-ils été réalisés • Sont-ils en cours et dans quels délais seront-ils réalisés? • Les non-conformités ont-elles été levées ? • Sont-elles en cours d'être levées?	Oui – non Oui – non Oui – non Oui – non
1. Au sein de votre PLU, imposez-vous, dans le règlement un minimum de surface parcellaire sur les zones d'assainissement non collectif?	Oui -non - sans objet Combien :
2. La collectivité compétente (ou les collectivités adhérentes) dispose-t-elle de déclarations de prélèvement (puits ou forage privés) selon l'article L2224-9 du CGCT ? Si oui, sont-ils sur (à proximité d') une zone pressentie comme devant accueillir un zonage ANC ?	Oui – non Oui - non
3. Est-il prévu d'autres modes de gestion des eaux usées traitées en Assainissement Non Collectif (ANC) que l'infiltration (rejet en milieu hydraulique superficiel ...) ?	Oui - non
Si oui, lesquels :	
4. La station de traitement des eaux usées (STEU) actuelle est-elle en surcharge ⁶ ? • Par temps sec ? • Par temps de pluie ? • De façon saisonnière ?	Oui – non Oui – non Oui – non Oui - non

⁴ Séparatif : un réseau d'eaux usées strictes, voire parfois complété d'un réseau d'eaux pluviales strictes

⁵ Selon le décret n° 2012-97 du 27 janvier 2012 relatif à la définition d'un descriptif détaillé des réseaux des services publics de l'eau et de l'assainissement et d'un plan d'actions pour la réduction des pertes d'eau du réseau de distribution d'eau potable

⁶ référence réglementaire pour estimer la surcharge : les valeurs limites de l'arrêté du 22 juin 2007, et (parce qu'il peut être plus restrictif) les valeurs limites définies dans l'arrêté préfectoral propre à la station d'épuration (ou au système d'assainissement)

Contexte, caractéristiques du zonage et possibilité d'incidences sur l'environnement et la santé humaine	
1. Avez-vous des procédures d'urgence en cas de rupture accidentelle d'un des éléments de votre système d'assainissement (coupure électrique, pompe, STEU)? Lesquelles :	Oui - non
2. Avez-vous l'intention de rechercher une réduction de vos futures consommations énergétiques sur les équipements de votre système d'assainissement (postes,..) ? • Par une cohérence topographique entre les zones collectées ? • Autres :	Oui – non Oui - non

Si vous disposez de la compétence relative la planification et/ou gestion des eaux pluviales, remplissez le tableau suivant.

Questions relatives aux zones où des mesures doivent être prises pour limiter l'imperméabilisation des sols et pour assurer la maîtrise du débit et de l'écoulement des eaux pluviales et de ruissellement.

Contexte, caractéristiques du zonage et possibilité d'incidences sur l'environnement et la santé humaine	
1. Existe-t-il des risques ou enjeux liés à : • des problèmes d'écoulement des eaux pluviales ? • de ruissellement ? • de maîtrise de débit ? • d'imperméabilisation des sols ?	Oui - <u>non</u> <u>Oui</u> - non <u>Oui</u> - non <u>Oui</u> - non
Lesquels : cf carte des aléas page suivante	
1. Des mesures de gestion des eaux pluviales existent-elles déjà sur le territoire du zonage prévu ?	Oui - <u>non</u>
Lesquelles : Quelles ont été les raisons de leur mise en place ? Elaboration du PLU et non aggravation des débits ruisselés, prise en compte de l'enjeu des cours d'eau	
2. Avez-vous identifié des secteurs de votre territoire et des territoires limitrophes concernés par des risques liés aux eaux pluviales ?	Oui - <u>non</u> Si oui, fournir si possible une carte.
3. Avez-vous identifié des secteurs de votre territoire où sont présents des enjeux de gestion pour les eaux pluviales (maîtrise de l'imperméabilisation, topographie, capacité des réseaux existants, limitation du ruissellement,...)?	<u>Oui</u> - non Si oui, fournir si possible une carte.
4. Des mesures permettant de gérer ces risques existent-elles ?	Oui - non En cours
Si oui, lesquelles ? Zonage eaux pluviales	
5. Disposez-vous d'un système de gestion des eaux pluviales (bassin, surverse, télégestion)?	Oui - <u>non</u>
6. Votre système d'assainissement eaux pluviales est-il déclaré ou autorisé conformément à la rubrique 2.1.5.0. de la nomenclature loi sur l'eau?	Oui - <u>non</u>

⁷ 2.1.5.0. Rejet d'eaux pluviales dans les eaux douces superficielles ou sur le sol ou dans le sous-sol, la surface totale du projet, augmentée de la surface correspondant à la partie du bassin naturel dont les écoulements sont interceptés par le projet, étant : 1° Supérieure ou égale à 20 ha (A) ; 2° Supérieure à 1 ha mais inférieure à 20 ha (D).

Contexte, caractéristiques du zonage et possibilité d'incidences sur l'environnement et la santé humaine	
1. Avez-vous rencontré des problématiques de capacité de votre réseau d'eaux pluviales par temps de pluie ? • Selon quelle fréquence ? • Dues à une mise en charge par un cours d'eau ?	Oui - <u>non</u> Oui - non
1. Votre commune a-t-elle fait l'objet d'une décision de catastrophe naturelle liée aux inondations ?	<u>Oui</u> - non
2. Avez-vous subi des • coulées de boues ? • glissements de terrain dus à un phénomène pluvieux ? • Autres :	<u>Oui</u> - non <u>Oui</u> - non
1. Votre territoire fait-il parti : • d'un SAGE en déficit eau ? • d'une Zone de Répartition des Eaux ?	Oui - <u>non</u> Oui - <u>non</u>

Si vous disposez de la compétence relative la planification et/ou gestion des eaux pluviales, remplissez le tableau suivant.

Questions relatives aux zones où il est nécessaire de prévoir des installations pour assurer la collecte, le stockage éventuel et, en tant que de besoin, le traitement des eaux pluviales et de ruissellement lorsque la pollution qu'elles apportent au milieu aquatique risque de nuire gravement à l'efficacité des dispositifs d'assainissement.

Contexte, caractéristiques du zonage et possibilité d'incidences sur l'environnement et la santé humaine	
1. Votre commune dispose-t-elle de réseaux de collecte des eaux pluviales ?	<u>Oui</u> - non
2. L'éventuel Schéma Directeur d'Assainissement (ou une démarche autre) aborde-t-il les questions de pollution des eaux pluviale(s) ? Des prescriptions ont-elles été proposées ? Si oui, lesquelles ?	Oui - <u>non</u> Oui - <u>non</u>
3. La réalisation d'ouvrages est-elle prévue ? Si oui lesquels et pour quel objectif ? Bassin stockage protection crue décennale du Crozarieu	<u>Oui</u> - non
4. Les équipements prévus consommeront-ils une surface naturelle propre ? Sont-ils intégrés sous voirie, parking, bâti ?	<u>Oui</u> - non Oui - <u>non</u>

Autoévaluation (facultatif)

Au regard du questionnaire, estimez-vous qu'il est nécessaire que vos zonages définis au L2224-10 CGCT fassent l'objet d'une évaluation environnementale ou qu'ils devront en être dispensés ?

Expliquez pourquoi :

A. MASSIEU Le 20 juillet 2016
Le Maire,
ROLAND BESSON

