



**Dominique BONO**  
Établissement de LYON  
Expert Référent HSE

Vénissieux, le 20 novembre 2018

N/Réf : DBo/324-1/18  
V/Réf : AP Cadre 23/05/2018  
Tél. : 06.64.40.33.17  
Fax : 04.69.09.11.36  
Mail : [dominique.bono@volvo.com](mailto:dominique.bono@volvo.com)

Copie : Mme DRAPEAU (DREAL)

**Object :** Porter à connaissance d'une modification d'une activité dûment déclarée et prise en compte dans notre AP du 23 mai 2018 – Etablissement de LYON – RENAULT TRUCKS SAS – 0061.03844.

Dossier suivi par : Dominique BONO.

Monsieur Le Préfet,

Conformément à la prescription de l'article 1.6 Modifications et Cessation d'activité en page 7 de notre arrêté préfectoral Cadre en date du 23 mai 2018,

Faisant suite aux différents échanges que nous avons pu avoir avec votre service DREAL, en particulier nos mails du 14/06/2018, 20/08/2018 et 03/10/2018,

Faisant suite aux échanges avec Mme DRAPEAU, en copie du présent courrier, notre inspectrice DREAL référente lors de son inspection du 13/11/2018,

Nous venons par le présent courrier porter à votre connaissance un projet de modification d'une de nos activités classées déjà prise en compte dans notre arrêté préfectoral du 23 mai 2018. Il s'agit des activités dites « atelier de réparation », rubrique 2930-1, dont vous trouverez l'extrait ci-après :

Atelier de réparation	10832m <sup>2</sup> au total (un seul atelier au N50 est > 2000m <sup>2</sup> )	2930-1	A
-----------------------	--	--------	---

La modification consiste à déménager l'atelier « N50 » (le seul expressément notifié, comme vous pouvez le lire ci-dessus dans notre AP, qui dépasse les 2000 m<sup>2</sup>) qui supporte nos activités de véhicules d'occasion dans un autre bâtiment dit « Nord CPE ».

Nous joignons au présent courrier les éléments vous permettant d'appréhender les détails de ce projet :

- Présentation du projet « COPL » (Centre Occasion Poids-Lourds),
- Schéma géographique,
- Plan de géomètre cadastral.

Vous pourrez noter que le projet respecte toutes les prescriptions de notre AP Cadre du 23 mai 2018.

D'autre part, les activités « COPL » respectent également toutes les prescriptions inhérentes au volume d'activités propre de cette installation (respect de l'AMPG du 04/06/2004 relatif aux prescriptions générales d'installations soumises à déclaration sous la rubrique 2930-1).


En particulier, nous mettrons en œuvre les dispositions constructives suivantes pour répondre à certaines exigences (conformément à notre AP) :

- Protection Incendie /cloison séparative avec CPE : zone de 8 m, pas de mur,
- Protection Incendie /zone bureaux : zone de 8 m, pas de mur, couloir de passage et zone expo,
- Traitement des eaux des parkings : oui pour tout le parking VI (670 places) et VL (clients et employés).

**Globalement, cette modification n'a donc aucune incidence ni sur le classement ICPE de notre établissement, ni sur les prescriptions de notre AP Cadre du 23 mai 2018 que nous continuons de respecter.**

Restant à votre disposition, nous vous prions d'agréer, Monsieur le Préfet, l'expression de nos salutations distinguées.

P/ RENAULT TRUCKS SAS – Établissement de LYON



**Dominique BONO**  
Expert Référent HSE

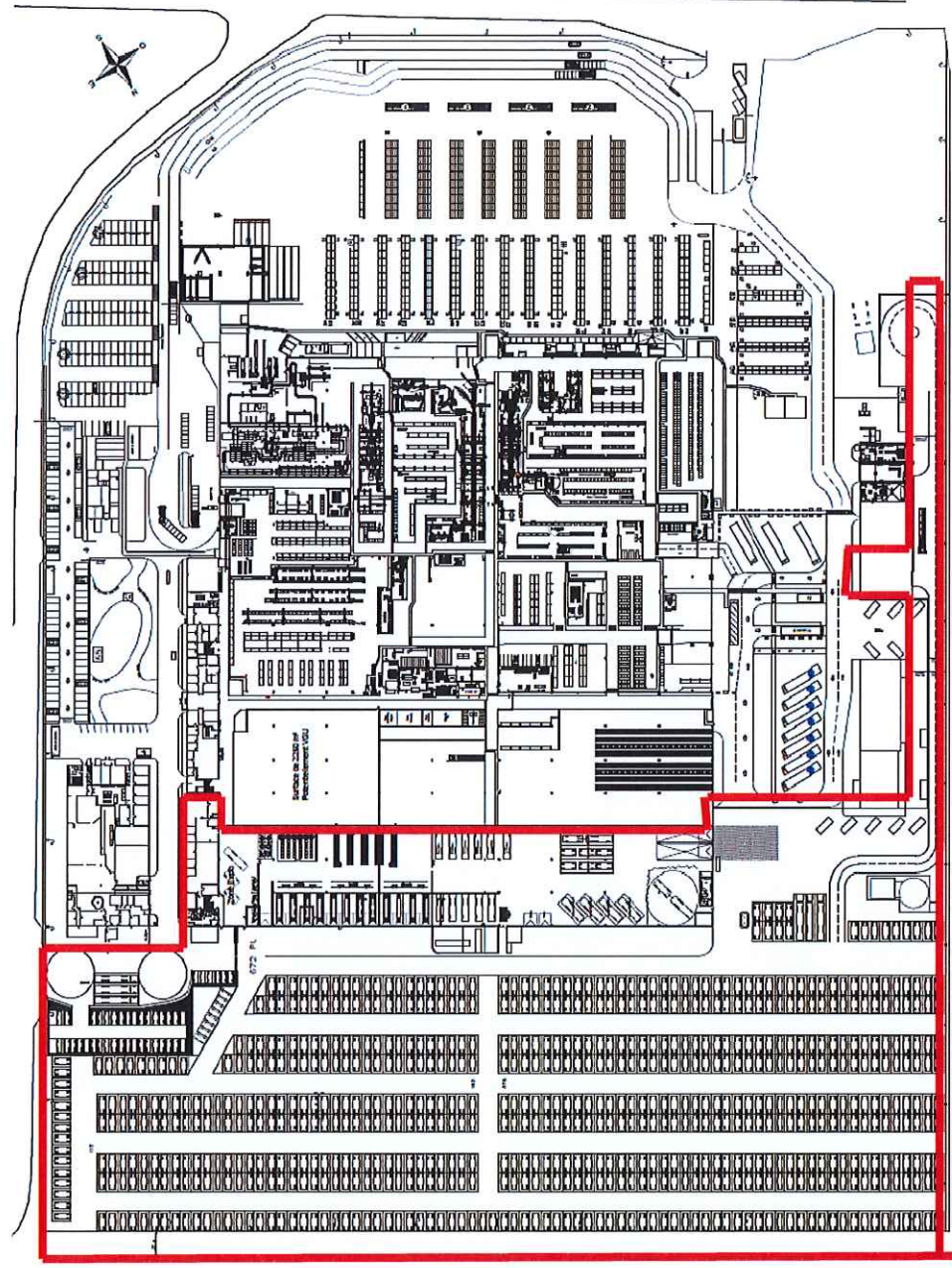
# **VOILVO**

## **Real Estate Services**

Projet COPL – site de CPE - Informations pour la DREAL



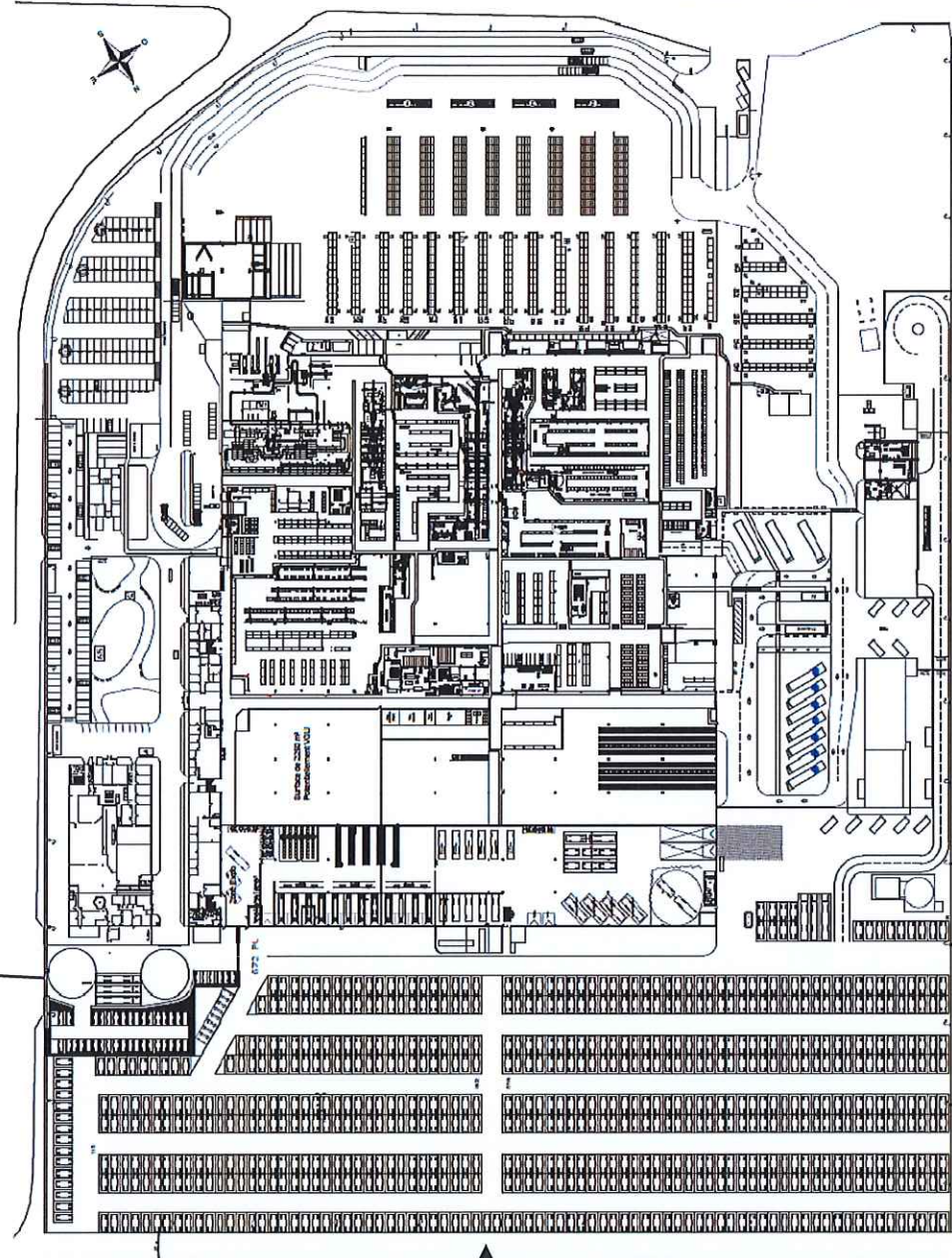
# Vue d'ensemble du projet (délimitation en rouge)





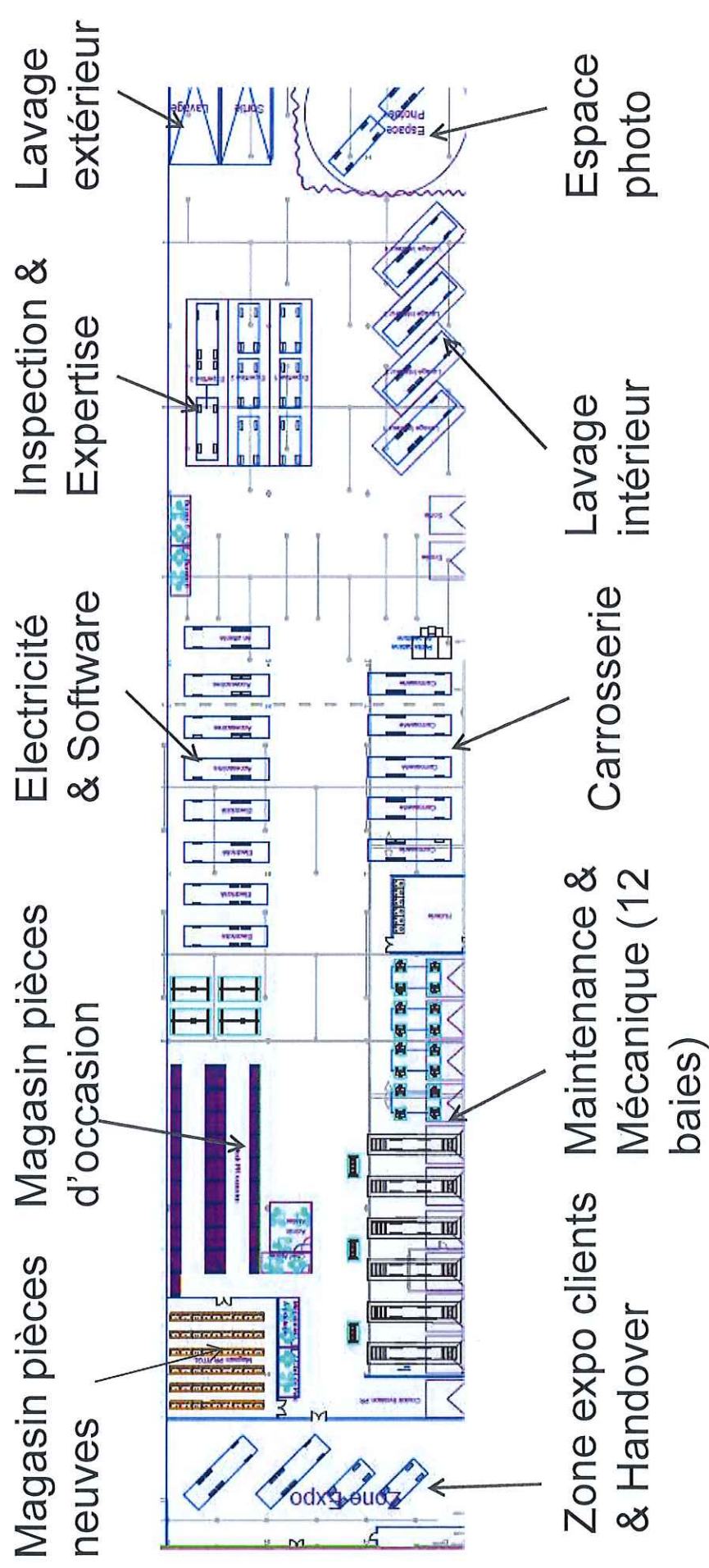
# Parking

Accès COPL –  
Séparation totale des  
activités CPE et  
COPL



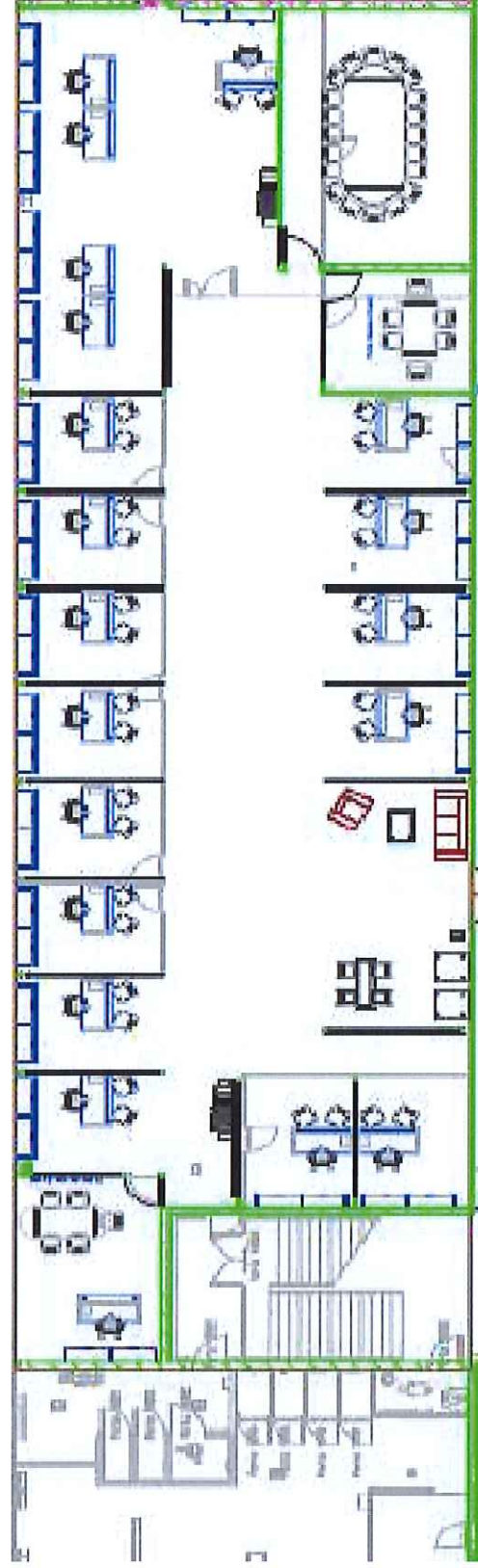
Parking – 670  
places VI  
(tracteurs) + 40  
places VL

# Atelier





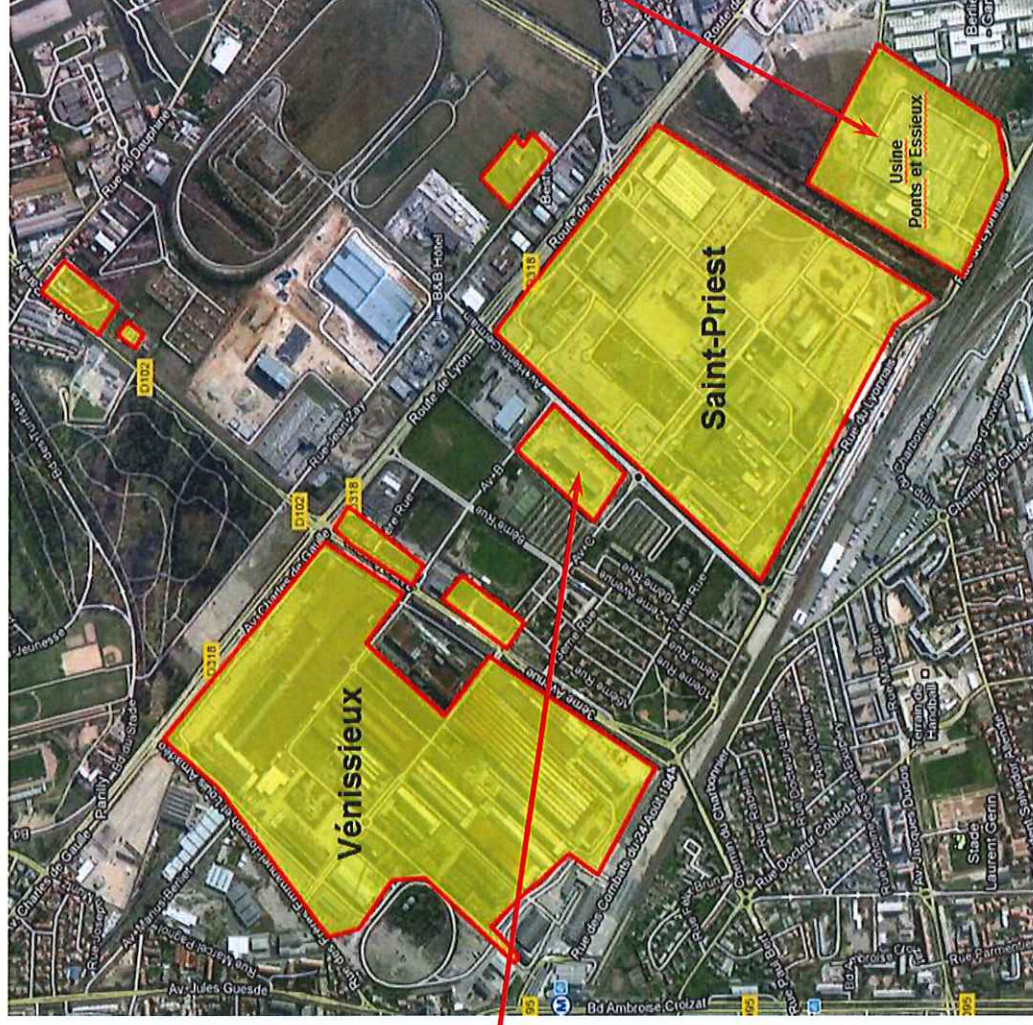
# Bureaux



## Situation générale de l'établissement

**Usine  
Ponts et Essieux**

Activités COPL  
Sur N50





Déménagement Activités COPL vers Nord CPE (schéma géographique)



*Atelier de mécanique / rubrique 2930-1 DC*



