



EXAMEN CAS PAR CAS ANNEXES 2 à 5

Avec complément

CREATION DE LA PISTE VARIANTE RETOUR CHALET
HYVERT

COMMUNE DE VILLAROGGER



épode
études - maîtrise d'oeuvre

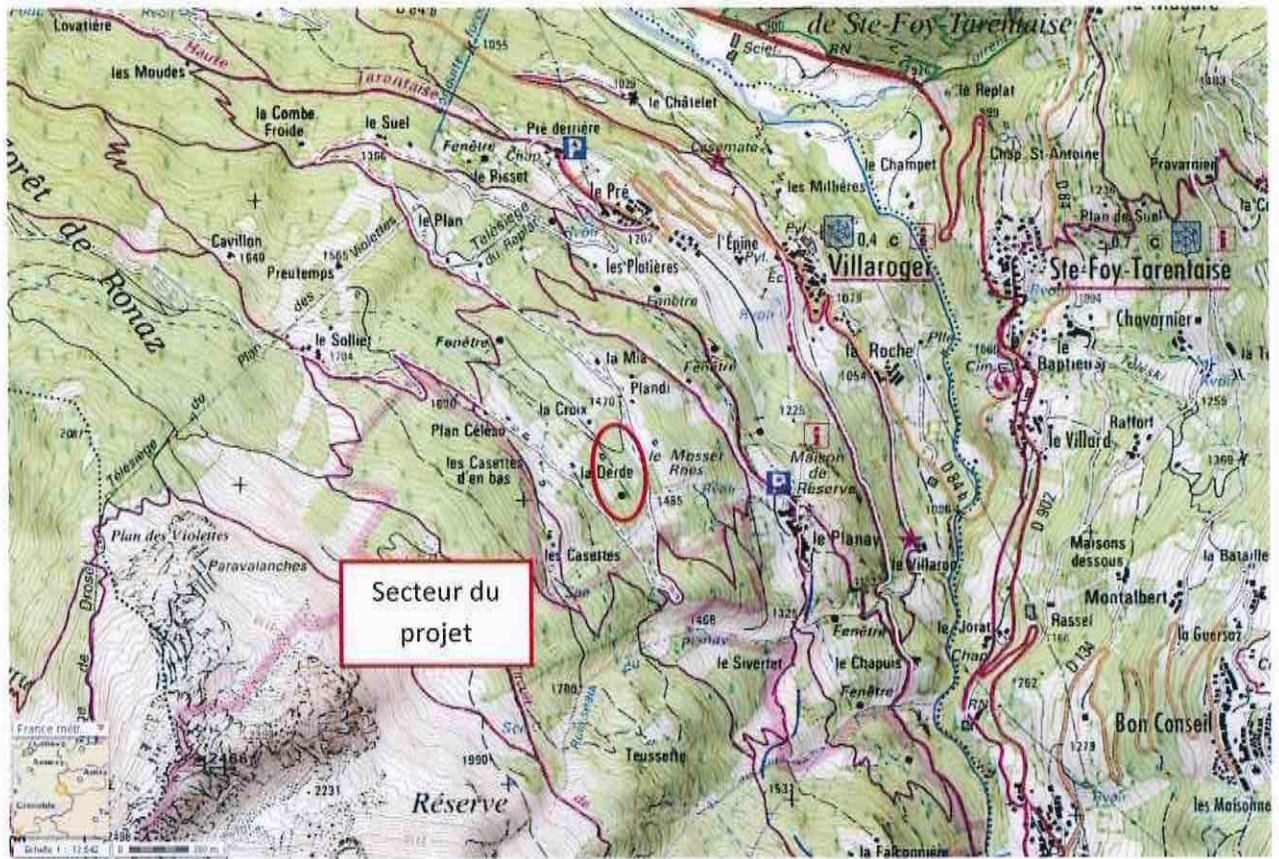
Septembre 2014

Siège social : Chambéry
Immeuble Axiome – 44 rue Charles Montrauil – 73000 Chambéry
Tél : 04 79 69 39 51 – mail : info@epode.eu – www.epode.eu
Antenne : Annecy le Vieux
Parc des Gloires – 3 Impasse des Prairies – 74940 Annecy le Vieux
Tél : 04 50 51 48 54

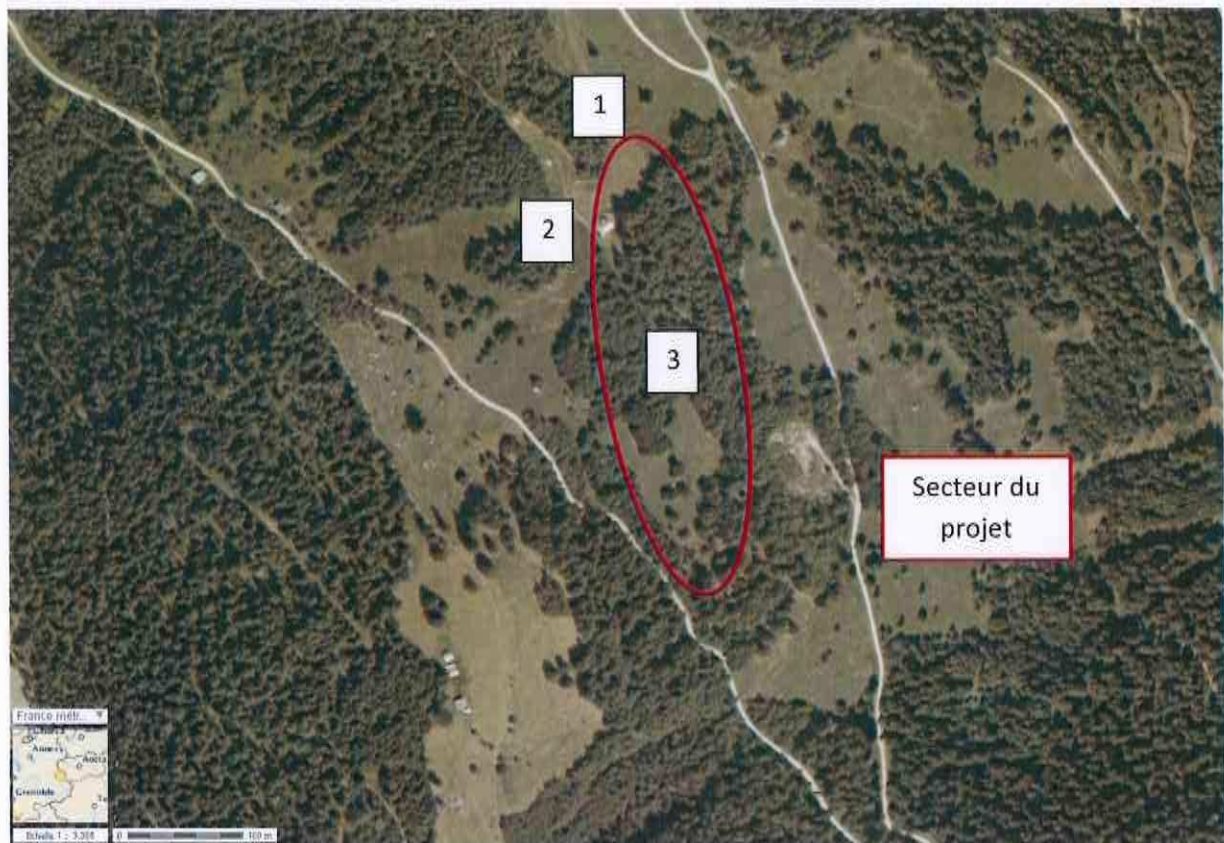
SOMMAIRE

ANNEXE 2 : PLANS DE SITUATION	3
ANNEXE 3 : PHOTOGRAPHIES DU SITE	4
ANNEXE 4 : PLAN DU PROJET	6
ANNEXE 5 : NOTE ENVIRONNEMENTALE	7
A. CARACTERISTIQUES DU PROJET	7
B. CONTEXTE ENVIRONNEMENTAL.....	7
1. Contexte hydrographique	7
2. Le milieu naturel	7
3. Le Plan Local d'Urbanisme	9
4. Les risques naturels.....	9
C. SYNTHÈSE DU CONTEXTE ENVIRONNEMENTAL ET CONCLUSION	10

ANNEXE 2 : PLANS DE SITUATION



ANNEXE 3 : PHOTOGRAPHIES DU SITE



Localisation des prises des vues



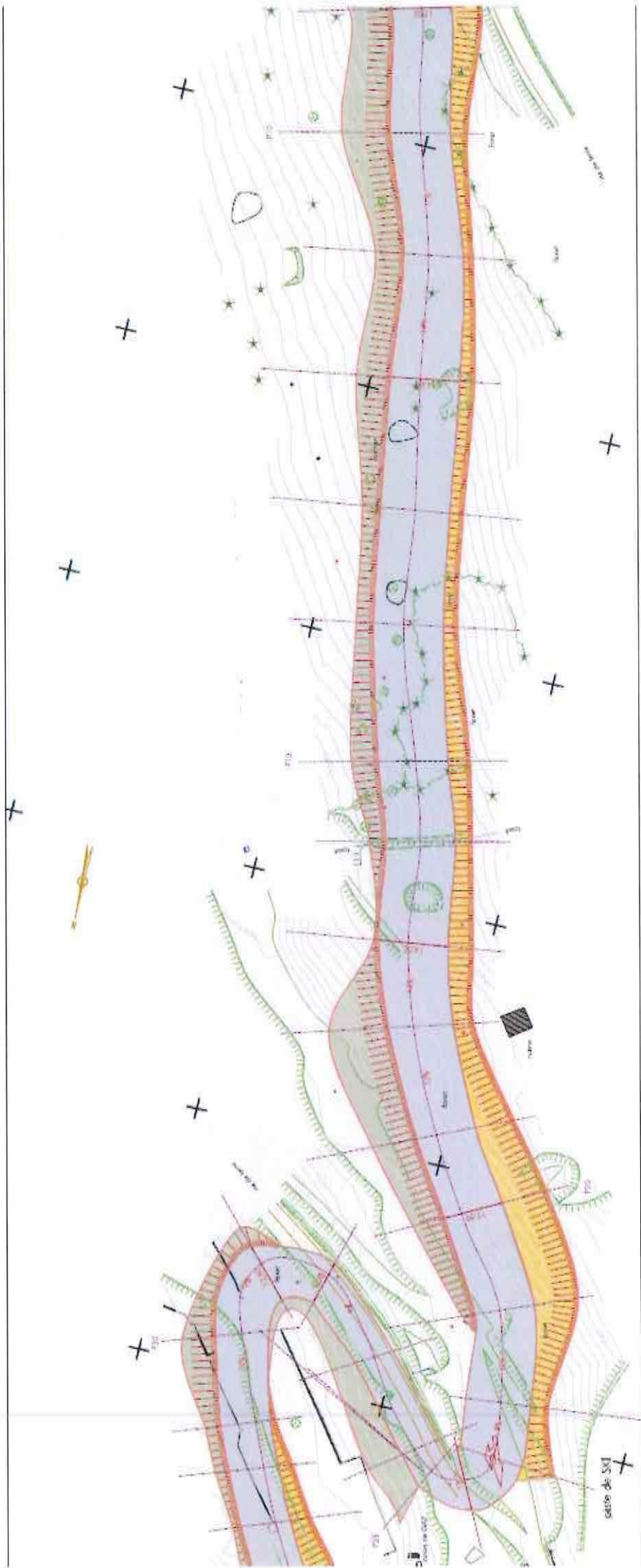
Photo 1 : zone d'arrivée de la future piste



Photo 2 : Chalet Hyvert aux milieux des pistes de ski



Photo 3 : Boisement mixte prépondérant feuillus traversé par la piste



ANNEXE 5 : NOTE ENVIRONNEMENTALE

A. CARACTERISTIQUES DU PROJET

Site actuel

Le site d'étude est localisé sur la commune de Villaroger à environ 1500 m d'altitude, sur un périmètre d'étude d'environ 1,2ha. Il concerne le secteur de la station de Villaroger, faisant partie du domaine skiable des Arcs.

Projet

Le projet comporte la création d'une piste variante entre la piste bleue des Lys et la piste rouge du Planay. Cette nouvelle piste nécessitera des terrassements sur les secteurs non concernés aujourd'hui par les pistes de ski existantes.

Les caractéristiques du projet sont :

- piste d'environ 12 m de large et d'une longueur de 510 m,
- Défrichement : 4800 m²,
- Surface globale du projet : 10500 m²
- Surface terrassée : 9500 m²
- Volumes de déblais mis en remblais sur place : 6900 m³,
- Affouillement : hauteur maximum de 4,5 m et exhaussement de 4,2 m.

B. CONTEXTE ENVIRONNEMENTAL

1. Contexte hydrographique

Le secteur d'étude n'est concerné par aucun cours d'eau.

2. Le milieu naturel

La zone regroupe une mosaïque d'habitats typiques des milieux montagnards à subalpins. On y retrouve 6 grands habitats:

- Milieux rudéraux : piste de ski végétalisée (CB 87) et chemins/terrassements (87.2)
- Prairies subalpines à alpines (CB 36.5)
- Bétulaie montagnarde (41.B3)
- Boisement mixte prépondérant feuillus en mélange à la Pessière subalpine (42.2)

Ces milieux sont des habitats communs dans les Alpes et ne comportent pas d'enjeux écologiques majeurs. Certaines espèces d'oiseaux peuvent cependant être présentes dans les boisements défrichés.

Les zones de protections réglementaires liées au Réseau Natura 2000

La zone d'étude n'est pas localisée dans un site Natura 2000.

Les sites Natura 2000 les plus proches sont situés à plus de 3km :

- site SIC/ZPS n°FR8201783 « Massif de la Vanoise » (2.2km).
- site SIC/ZSC n°FR8201777 « Les Adrets de Tarentaise » (2.7km)

Réserves Naturelles :

Le territoire de Villaroger renferme la Réserve "Les Hauts de Villaroger" FR3600101. Le projet se trouve à proximité de la limite du périmètre de cette réserve, mais il n'empiète pas dessus.

Le site de projet comme l'ensemble de la station est inscrit dans l'aire optimale d'adhésion du Parc de la Vanoise. Aucune contrainte particulière pour une logique d'aménagement similaire et en cohérence avec l'existant.

Arrêté de biotope :

Aucun APPB n'est présent sur la commune de Villaroger.

Les Zones d'Intérêt Communautaire pour la Conservation des Oiseaux (ZICO)

La zone d'étude n'est pas localisée dans une ZICO.

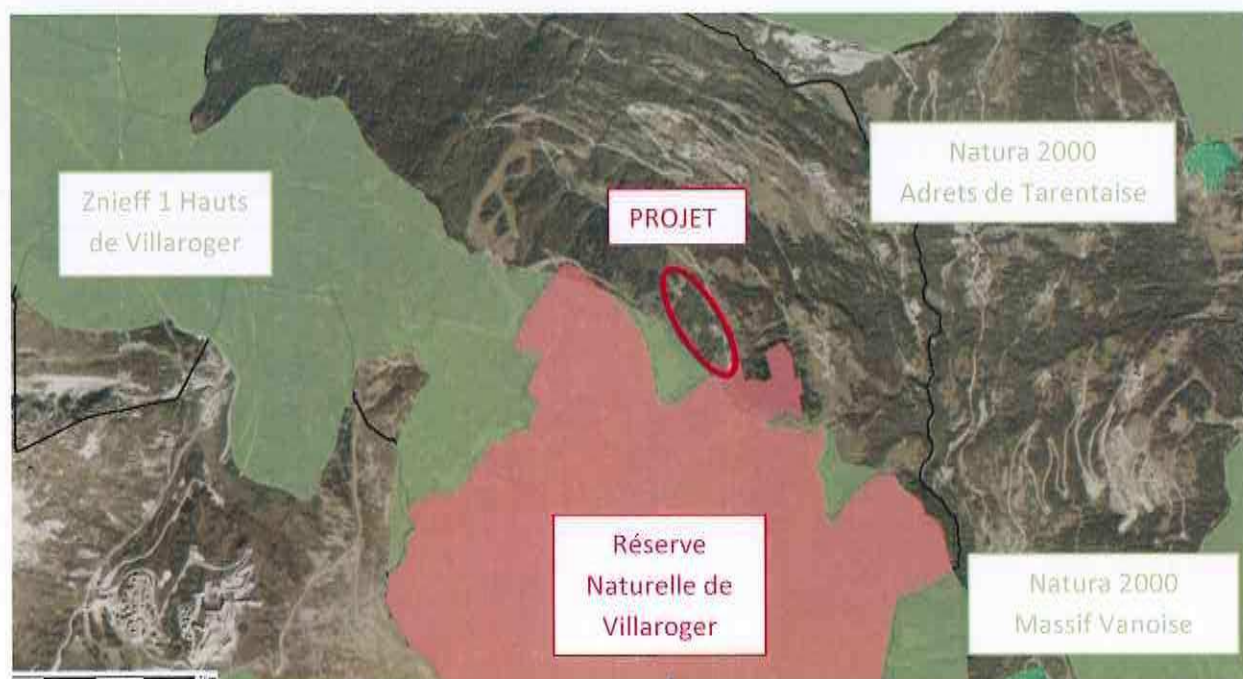
Les zones naturelles d'Intérêt Ecologique Faunistique et Floristique

L'aire d'étude est concernée par la ZNIEFF 2 n°7315: Massif de la Vanoise.

La ZNIEFF 1 «Les hauts de Villaroger » se situe en bordure du projet. Celui-ci n'empiète pas dessus.

Les zones humides

Très peu de zones humides sont présentes sur la commune et elles se cantonnent à l'extrémité Sud du territoire communal. Aucune zone humide n'est présente sur ou à proximité de la zone de projet.



Zonage naturel autour du projet de piste (source DREAL Rhône-Alpes)

3. Le Plan Local d'Urbanisme

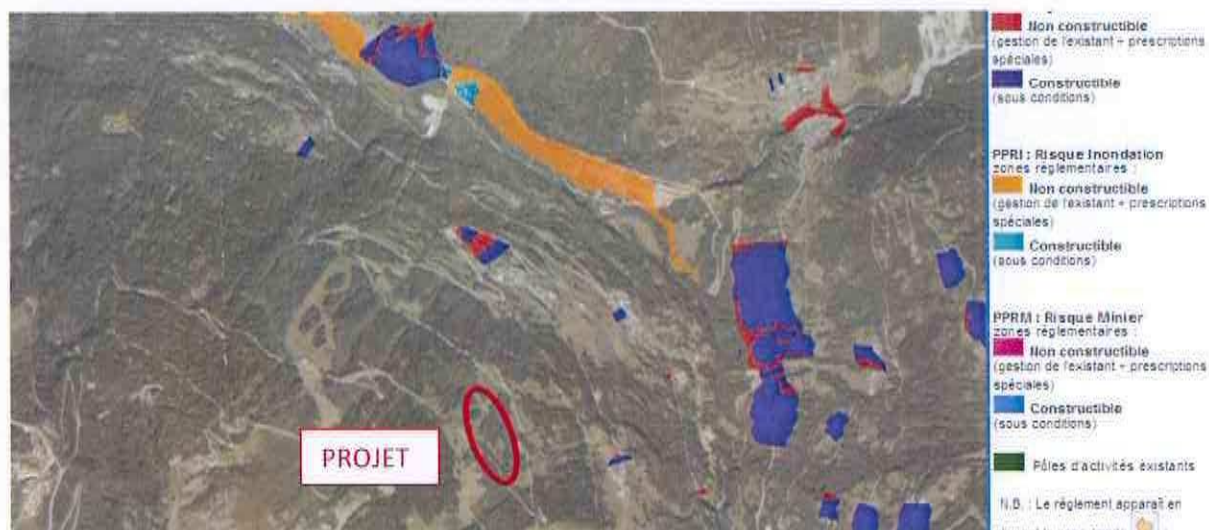
Le Plan Local d'Urbanisme opposable sur la Commune de Villaroger est en cours d'élaboration. Le document en vigueur à l'heure actuelle est le POS approuvé en 2006.

Le secteur du domaine skiable de Villaroger, concerné par l'aire d'étude est classé sur ce document en zonage spécifique NCs (Zone agricole domaine skiable) où sont admis l'ensemble des équipements et aménagements destinés à la pratique du sport et en particulier du ski alpin et à sa sécurité.

→ Le projet est compatible avec les documents d'urbanisme en vigueur.

4. Les risques naturels

La commune de Villaroger a fait l'objet d'un PPRN approuvé datant du 28 août 2003. Le périmètre de ce plan s'est focalisé sur les zones à enjeux de la commune à savoir les zones d'urbanisation anciennes et futures.



PPRn de la commune de Villaroger (partie Nord)

→ Le projet est localisé en dehors des zonages de ce PPRN.

Le domaine skiable des Arcs est quant à lui couvert par un Plan d'Intervention pour le Déclenchement des Avalanches (PIDA), document réglementaire précisant les modalités à suivre pour sécuriser le domaine skiable par la purge préventive de toutes les pentes pouvant présenter un risque pour les skieurs et/ou les installations.

→ Le projet est couvert par le PIDA des Arcs.

C. SYNTHÈSE DU CONTEXTE ENVIRONNEMENTAL ET CONCLUSION

Au vu des premières investigations sur le terrain, le secteur de projet traverse des habitats naturels communs présentant assez peu d'enjeux en terme écologiques. Les seuls enjeux notables sont la présence probable d'espèces d'oiseaux dans les boisements défrichés.

Nous pouvons également noter que ce projet :

- n'est pas localisé dans une zone agricole sensible ou sylvicole
- n'est pas localisé dans un zonage naturel réglementaire (Natura2000, zone humide, APPB...)
- est compatible avec les documents d'urbanisme, dont le POS
- aucun monument historique ou périmètre de protection, ni site archéologique répertorié,

→ En conclusion, le projet s'inscrit dans un contexte peu sensible au niveau environnemental.