

## **PIECES ANNEXES**

## **SOMMAIRE**

**Annexe 1 : Informations nominatives relatives au pétitionnaire**

**Annexe 3 : Plan de situation au 1/25000<sup>ème</sup>**

**Annexe 4 : Prises de vue en champ proche et éloigné**

**Annexe 5 : Plan d'ensemble du projet (extension)**

**Annexe 6 : Plan au 1/2500<sup>ème</sup> des abords du projet dans un rayon de 100 m**

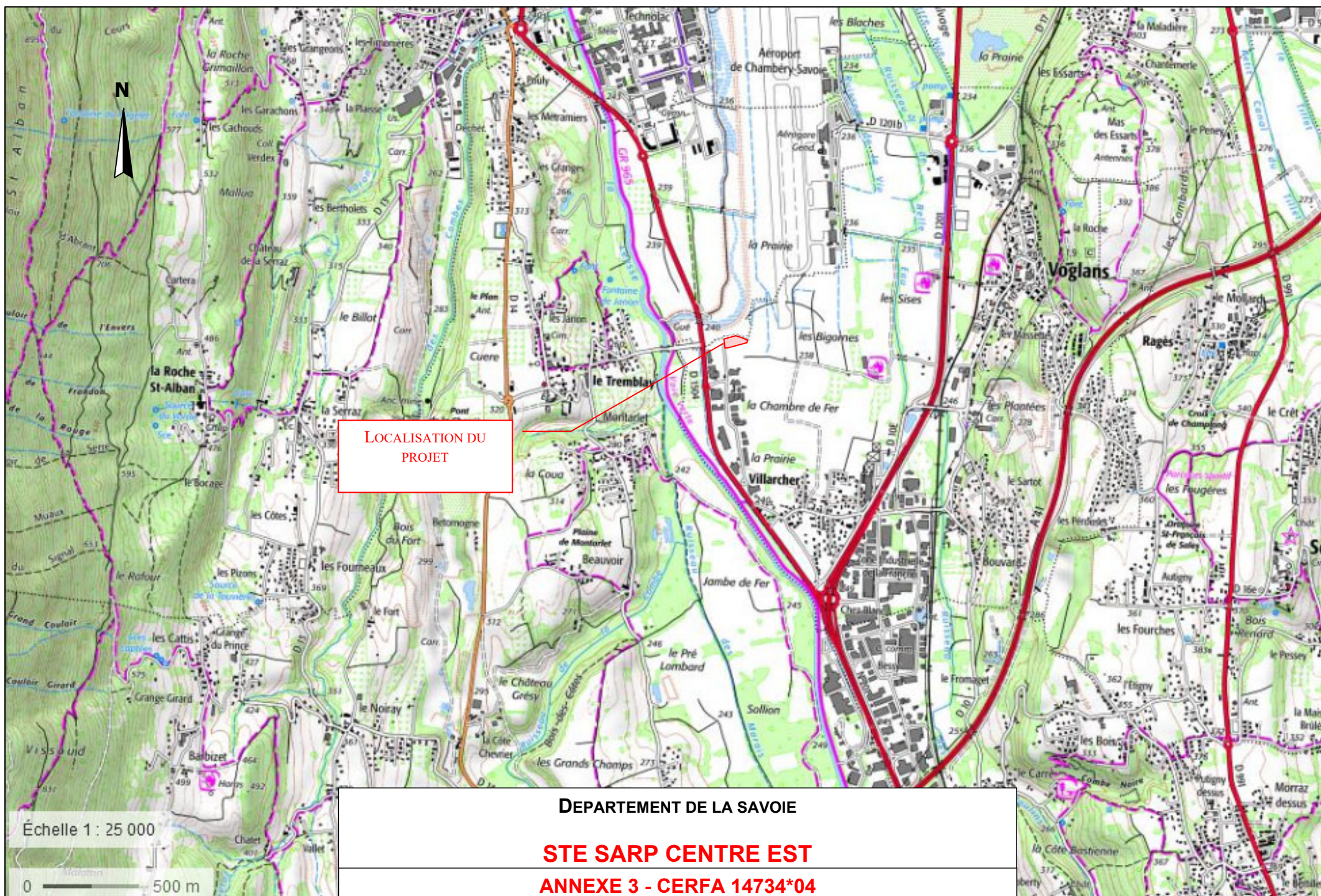
**Annexe 7 : Plan de localisation zones Natura 2000**

**Annexe 8 : Document d'accompagnement du CERFA**

**ANNEXE 1 : INFORMATIONS NOMINATIVES RELATIVES AU  
PETITIONNAIRE**

## **ANNEXE 3 : PLAN DE SITUATION AU 1/25000<sup>EME</sup>**





DEPARTEMENT DE LA SAVOIE

**STE SARP CENTRE EST**

**ANNEXE 3 - CERFA 14734\*04**

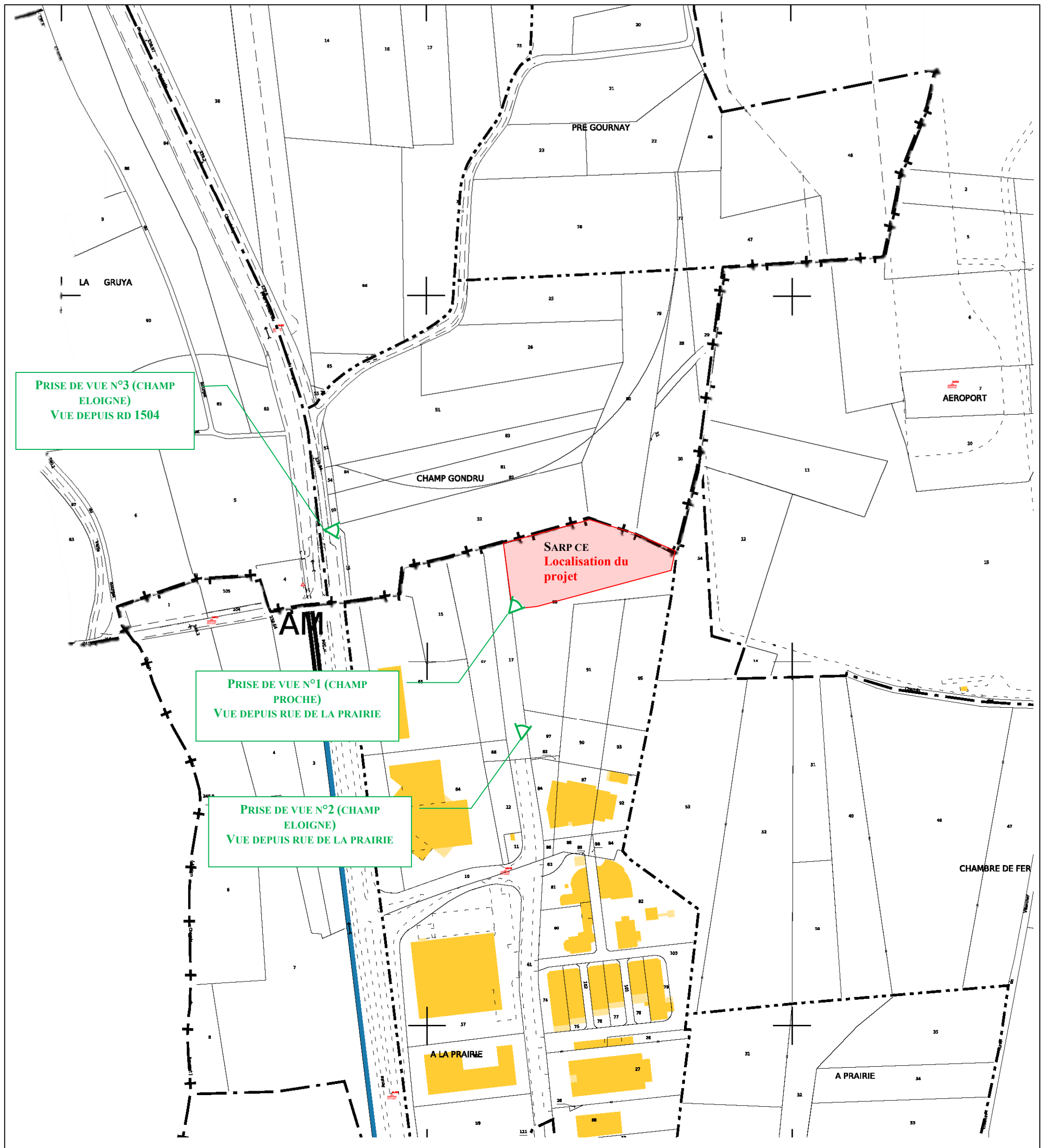
**Plan de localisation au 1/25000<sup>ème</sup> (extrait carte IGN)**



## **ANNEXE 4 : PRISE DE VUE EN CHAMP PROCHE ET ELOIGNE**

ANNEXE 4 AU CERFA 14734\*04

PHOTOGRAPHIES DU SITE DEPUIS  
ENVIRONNEMENT PROCHE ET ELOIGNE



EXTRAIT CADASTRAL  
AU 1/2500EME



PRISE DE VUE N°1 – 26 JANVIER 2023



PRISE DE VUE N°2 – 26 JANVIER 2023



PRISE DE VUE N°3 – MARS 2021





**ANNEXE 5 : PLAN D'ENSEMBLE DES INSTALLATIONS DANS  
LA SITUATION PROJETEE**

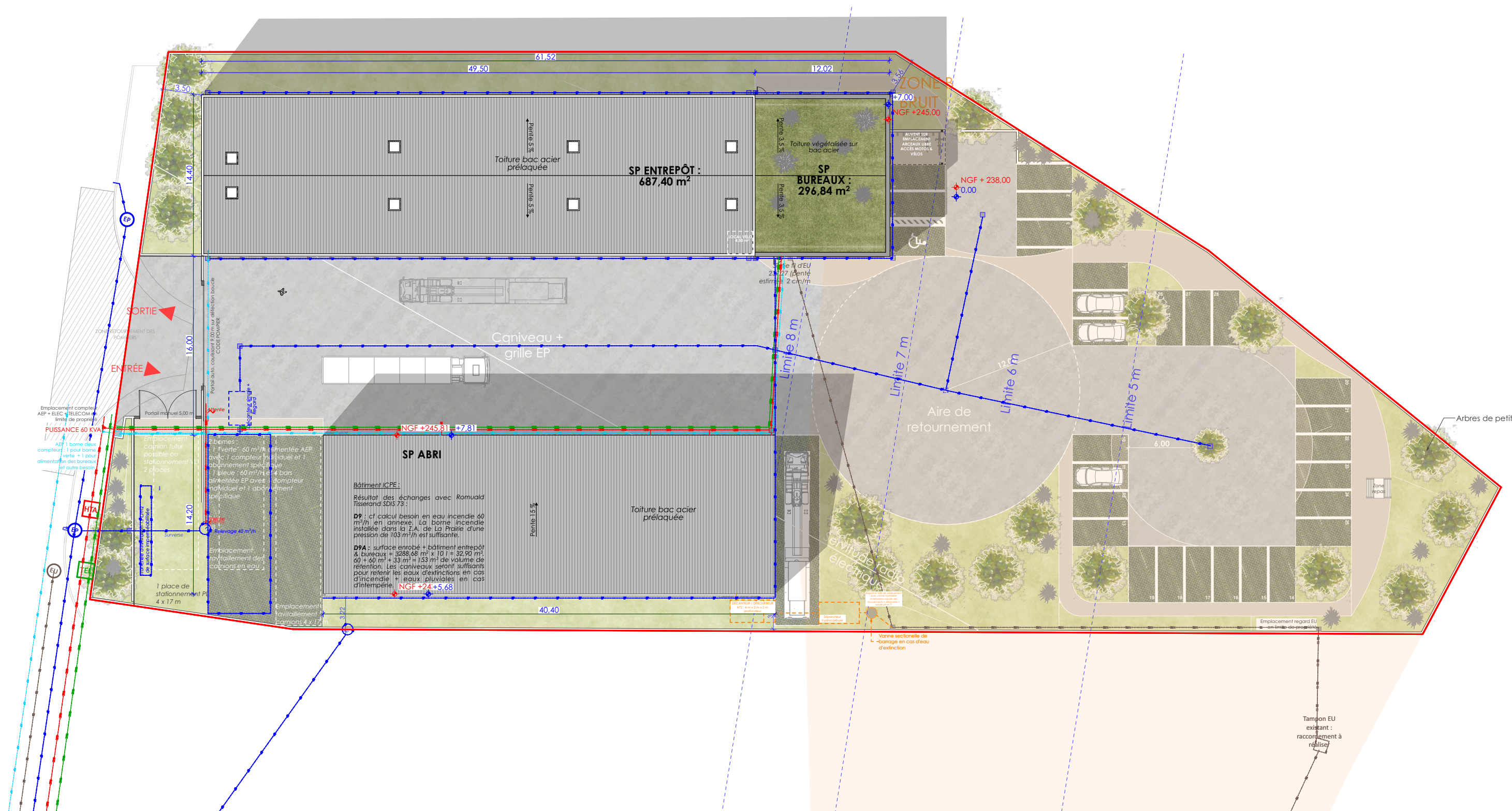
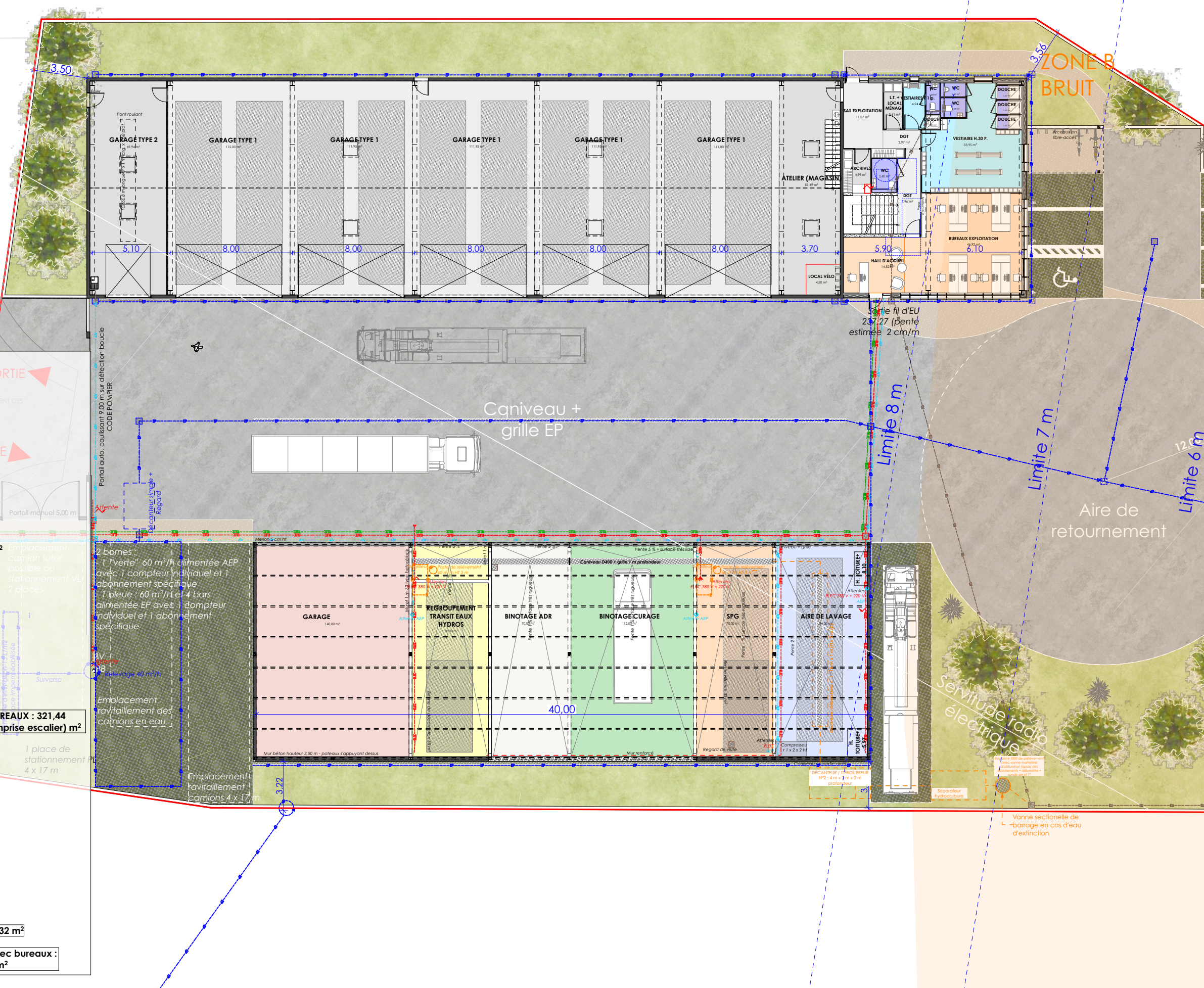




TABLEAU DES SURFACES		
BUREAUX	LOCAL VÉLO	6,60
RDC	BUREAUX EXPLOITATION	46,92
	ARCHIVES	4,99
	HALL D'ACCUEIL	15,36
	SANITAIRES/VESTIAIRES H/F 25 P.	50,47
	SAS EXPLOITATION	15,80
	WC	3,60
	ESCALIER & DGTS	21,75
	165,49 m²	
R+1	BUREAUX	71,27
	DGT	12,75
	LOCAL INFO/ARCHIVES	9,50
	SALLE DE PAUSE	29,36
	SALLE DE RÉUNION	21,56
	WC	2,64
	ESCALIER	8,87
	155,95	
TOTAL BUREAUX : 321,44 (avec emprise escalier) m²		
GARAGE ET STOCK	ATELIER (MAGASIN)	56,00
	GARAGE TYPE 1	560,00
	GARAGE TYPE 2	70,00
	686 m²	
ZONE ARRIÈRE	AIRE DE LAVAGE	84,00
	BINOTAGE ADR	70,00
	CURAGE	112,00
	GARAGE NET CUVE	140,00
	SPG	70,00
	STOCKAGE ADR	70,00
	546 m²	
TOTAL 1232 m²		
TOTAL avec bureaux : 1553,44 m²		





**ANNEXE 6 : PLAN AU 1/2500<sup>EME</sup> DES ABORDS DU PROJET  
DANS UN RAYON DE 100 M**

ANNEXE 6 AU CERFA

14734\*04

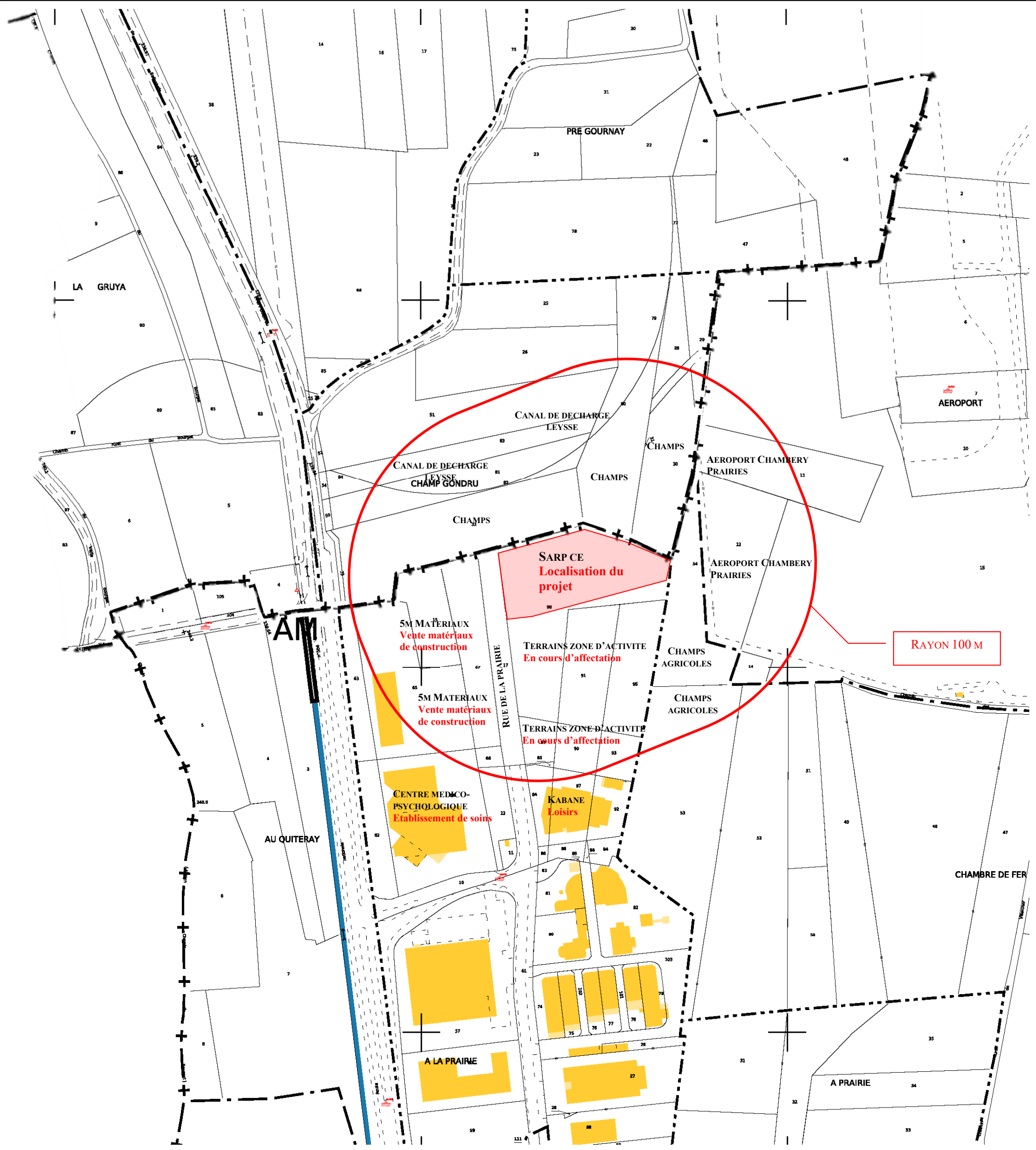
PLAN DES ABORDS

A 100 M

Echelle : 1/2500<sup>ème</sup>

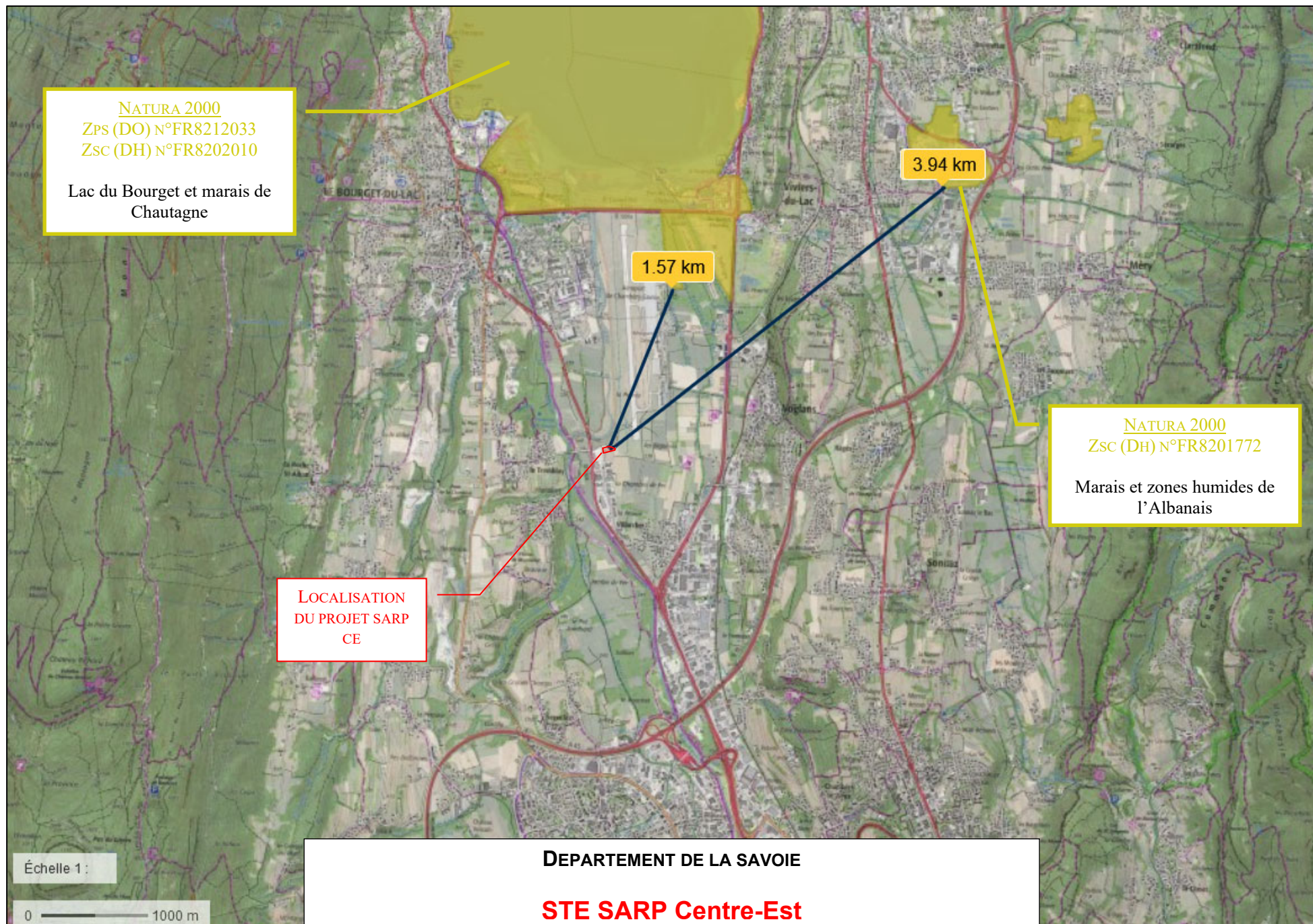
LEGENDE :

Limites du projet



## **ANNEXE 7 : PLAN DE LOCALISATION DES ZONES NATURA 2000**





Échelle 1 :

0 1000 m

DEPARTEMENT DE LA SAVOIE

**STE SARP Centre-Est**

**ANNEXE 7 - CERFA 14734\*04**

**Plan de localisation des zones Natura 2000 les plus proches du site**

## **ANNEXE 8 : DOCUMENT D'ACCOMPAGNEMENT DU CERFA**

# Annexe 7

## **Document d'accompagnement au formulaire CERFA 14734\*04**

**Concerne le projet ICPE de :**

SARP CENTRE EST - Agence de Chambéry  
ZI Bissy  
324, rue Aristide Berge  
73000 CHAMBERY



---

SOMMAIRE :

1.	Présentation de l'exploitant ( <i>paragraphe 2.2 du CERFA</i> )	3
2.	Objet du document	3
3.	Nature du projet envisagé ( <i>paragraphe 4.1 du CERFA</i> )	4
4.	Objectifs du projet ( <i>paragraphe 4.2 du CERFA</i> )	4
5.	Localisation du projet envisagé	5
6.	Description du site (état actuel)	7
7.	Description du projet envisagé ( <i>paragraphe 4.3 du CERFA</i> )	7
8.	Typologie et origine des déchets	8
9.	Exutoires des déchets identifiés	9
10.	Dimensionnement du projet ( <i>paragraphe 4.5 du CERFA</i> )	10
11.	Procédures administratives identifiées	11
12.	Analyse simplifiée des risques et nuisances générées par le projet ( <i>paragraphe 6.4 du CERFA</i> )	11

## **1. Présentation de l'exploitant (paragraphe 2.2 du CERFA)**

Raison Sociale	SARP CENTRE EST
Forme Juridique	SAS
Signataire du dossier	Antoine GOUESBET Président de la société SARP CENTRE EST
Siège social	SARP CENTRE EST 160 rue Pierre Fallion Bat 1C - 2ème étage CS 56904 69142 RILLIEUX LA PAPE Cedex
Agence de Chambéry	SARP CENTRE EST ZI Bissy 324, rue Aristide Berge 73000 CHAMBERY
Site d'exploitation envisagé	SARP CENTRE EST ZAC de la Prairie Rue de la Prairie 73420 VOGLANS
Code APE	3700 Z
N° SIRET (agence de Chambéry)	315588 012 00247
Contact du dossier	Pauline RANDON Responsable QHSE pauline.randon@veolia.com 06 14 68 75 59

## **2. Objet du document**

L'agence SARP CENTRE EST, située sur la commune de Chambéry, réalise chez ses clients toutes prestations d'assainissement, maintenance industrielle et pétrolière, inspection caméra et nettoyage de châteaux d'eau. Elle transporte également les déchets liquides vers les différents centres de traitement de déchets de la région, dans le respect de la réglementation transport de déchets en vigueur.

Désireuse d'améliorer les conditions d'exploitation actuelles de son activité, la société SARP CENTRE EST envisage la délocalisation de son agence afin de permettre l'exploitation d'installations classées pour la protection de l'environnement (installations de transit, tri et regroupement de déchets dangereux et non dangereux). Ce projet nécessite la formalisation d'une demande d'autorisation environnementale au titre de la réglementation sur les ICPE.

Selon les critères fixés en annexe de l'article R122-2, ce projet nécessite un examen au cas par cas préalable à la décision sur sa soumission à une procédure d'évaluation environnementale. En effet, la capacité de transit et regroupement de déchets dangereux restera inférieure à 50 tonnes et ne dépassera pas les seuils nécessitant l'évaluation environnementale systématique du projet.

Le présent document accompagne la demande d'examen au cas par cas formalisée au travers du Cerfa 14734\*4.

### **3. Nature du projet envisagé (paragraphe 4.1 du CERFA)**

Depuis 2006, la société SARP Centre Est, spécialisée dans l'assainissement et la maintenance industrielle, exerce sur le site de Chambéry (73) des activités de bureau et de stationnement de véhicules d'assainissement. De plus, l'agence réalise la collecte d'eaux et boues hydrocarburées provenant du pompage de séparateurs hydrocarbures et du nettoyage/inertage de cuves à fioul dont la teneur en hydrocarbures est faible (point éclair > 100 °C). Ces déchets sont directement transportés vers les centres de regroupement ou d'élimination final. Le projet de délocalisation de l'agence de Chambéry a pour objectif de créer des installations de transit, regroupement ou tri (séparation de phase) de déchets dangereux ou non dangereux, afin de permettre la massification des déchets collectés et d'optimiser les transports nécessaires.

Le projet vise à :

- Mettre en œuvre des installations de transit et regroupement de déchets hydrocarburés provenant de séparateurs hydrocarbures et de nettoyage de cuves à fioul avec perte d'identification de la provenance d'origine (Teneur en hydrocarbures très faible d'en moyenne 2% et point éclair supérieur à 100 °C)
- Mettre en œuvre des installations de transit et regroupement de déchets non dangereux,
- Implanter les locaux administratifs et techniques nécessaires au fonctionnement de l'agence de Chambéry.

Le projet implique les aménagements suivants :

- Construction d'un bâtiment comprenant les locaux administratifs et techniques (entretien et stationnement des véhicules de la société) – Surface de 984 m<sup>2</sup>,
- Construction d'un abri dédié aux activités de transit et regroupement de déchets dangereux et non dangereux. Il comprendra également une aire de lavage des véhicules de collecte de déchets et un atelier dédié au stationnement de véhicules – Surface de 574 m<sup>2</sup>,
- Création de surfaces de voiries permettant l'accès et la desserte des installations,
- Création d'espaces verts et d'aires de stationnement pour le personnel et les visiteurs du site.

### **4. Objectifs du projet (paragraphe 4.2 du CERFA)**

Les objectifs et motivations du projet sont les suivants :

- Créer les infrastructures nécessaires à l'accueil des activités de transit, tri et regroupement de déchets envisagées par SARP Centre-Est,
- Moderniser l'outil de travail actuel localisé à Chambéry et délocalisé, dans le cadre du projet, à Voglans,
- Limiter les kilomètres de rotation des véhicules de collecte entre les exutoires et l'agence de Chambéry.
- Faciliter l'exploitation des véhicules ADR de collecte de déchets dangereux provenant des séparateurs hydrocarbures et le nettoyage des cuves fioul
- Apporter de la souplesse par rapport aux exutoires : horaires d'ouverture, prises de rendez-vous, etc.

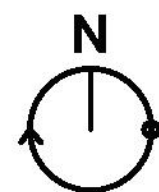


## **5. Localisation du projet envisagé**

Adresse	ZAC de la Prairie Rue de la Prairie 73420 VOGLANS
Zone et Parcelles cadastrales	Section AM, parcelle 98p
Superficie totale du site	5307 m²
Coordonnées géographiques (future entrée site)	Long : 5°87'69"5 Lat : 45°62'83"9

L'extrait cartographique suivant présente l'implantation générale du projet.





**Adresse :**  
RUE DE LA PRAIRIE  
73420 VOGLANS

**Références cadastrales :**  
Section 000 AM  
Parcelle n°98p

**Superficie parcelle :**  
5 307m<sup>2</sup>





# Annexe 7

## 6. Description du site (état actuel)

Le site envisagé pour la relocalisation de l'agence de Chambéry se trouve au Nord de la ZAC de la Prairie, située sur la commune de Voglans.

Le terrain est aujourd'hui à vocation industrielle (intégré au périmètre de la ZAC) et est en friche.

## 7. Description du projet envisagé (paragraphe 4.3 du CERFA)

Dans sa phase de travaux, le projet inclura :

- Les opérations de terrassements préalables aux aménagements projetés,
- La mise en œuvre des réseaux de desserte des installations,
- Les préparations nécessaires à l'accueil des voiries de desserte et des bâtiments,
- La construction des deux bâtiments envisagés,
- La mise en œuvre des surfaces imperméabilisées et les aménagements d'espaces verts,
- La clôture du site et la mise en œuvre des équipements nécessaires au fonctionnement des installations.

Dans sa phase d'exploitation, le site sera composé :

- D'un bâtiment comprenant les locaux administratifs et techniques (atelier d'entretien et stationnement des véhicules de la société),
- D'un abri comprenant :
  - ✚ Un garage destiné à accueillir les véhicules et les équipements liés à l'entretien du matériel,
  - ✚ Une aire dédiée au transit et au regroupement d'eaux hydrocarburées, constituée d'une rétention comprenant une benne étanche de transit,
  - ✚ Une aire dédiée au « binotage » (retrait de la fraction solides contenues en fond de citernes) et au stockage de boues hydrocarburées,
  - ✚ Une aire de binotage des sables de curage (déchets non dangereux) issus notamment des opérations d'entretien de réseaux d'eaux pluviales et des opérations de balayage,
  - ✚ Une aire dédiée au transit et au regroupement de déchets gras, constituée d'une benne étanche de transit et regroupement,
  - ✚ Une aire de lavage des véhicules
- Une cuve enterrée de collecte des eaux pluviales associée à deux emplacements. Cette cuve sera destinée en partie à ravitailler en eau les véhicules d'intervention (limitation des consommations en eau potable)
- Un dispositif de traitement des eaux résiduaires (décanteur et séparateur d'hydrocarbures) issues des aires dédiées aux déchets non dangereux et de l'aire de lavage,
- D'un accès (portail) et de voies de circulation dédiées à la desserte des installations,
- Une aire de stationnement pour les VL,
- Des espaces verts aménagés.

Le dépotage des camions sera réalisé sur des aires étanches via des postes de déchargement dédiés.



### **Opérations liées au transit et au regroupement de déchets hydrocarbonés :**

Les eaux hydrocarbonées transiteront dans une benne étanche. Dans cette benne, une décantation naturelle permettra la séparation de la phase eaux hydrocarbonées des boues hydrocarbonées.

Les eaux hydrocarbonées seront maintenues en benne, tandis que la fraction solide sera régulièrement retirée pour évacuation hors site.

Une aire de binotage permettra de rincer l'intérieur de la cuve des véhicules hydrocureurs avec de l'eau. La phase liquide sera récupérée dans la benne de regroupement des eaux hydrocarbonées. La phase solide sera regroupée sur l'aire de binotage.

Toutes les égouttures seront récupérées pour être stockées dans la benne de stockage. Aucun rejet au réseau ne sera effectué.

### **Organisation générale :**

Les heures d'ouverture du site couvriront des plages horaires diurnes (7 h – 17 h). Un service d'astreinte est proposé à nos clients 24/24h et 7/7j en cas d'urgence.

Les véhicules Poids Lourds et Utilitaires quittent le site vers 7h afin d'accomplir les missions d'intervention qui leur sont confiées, pour revenir en fin de journée entre 15h et 17h.

A leur arrivée sur site, les véhicules ayant collecté des déchets sont orientés vers les zones de déchargement appropriées.

Les moyens matériels dont dispose l'agence de Chambéry sont les suivants

- Assainissement :
  - 10 Poids Lourds
  - 5 Véhicules Utilitaires

## **8. Typologie et origine des déchets**

Le tableau ci-dessous permet de présenter la typologie des déchets que nous souhaitons faire transiter sur l'agence SARP CENTRE EST de Collonges et les capacités maximales de transit.

Nature	Activités d'origine	Type d'ouvrage	Capacité demandée
Déchets eaux et boues hydrocarbonées	Industrie, particuliers	Nettoyage de Séparateurs hydrocarbures et de cuves à fioul	49,5 Tonnes
Déchets graisseux	Restaurants	Bacs à graisses	Inférieure à 100 m3
Sables de curage	Collectivités	Réseaux d'assainissement	

Les eaux et boues hydrocarbonées provenant du nettoyage des séparateurs hydrocarbures et des cuves à fioul ont un point éclair supérieur à 100°C et une concentration en hydrocarbures moyenne de 2%.

Les déchets transitant sur l'agence proviendront principalement de l'ensemble du département de la Savoie, mais également de Haute-Savoie, de l'Isère et de l'Ain. La zone de chalandise en vigueur sur le site actuel de Chambéry sera identique.

## 9. Exutoires des déchets identifiés

A titre indicatif, les principaux exutoires réceptionnant les déchets de sous-produits d'assainissement de SARP Centre Est - Agence de Collonges au Mont D'Or sont les suivants :

Type d'Exutoire	Nom	Lieu	Déchets acceptés	Distance
Station d'épuration	UDEP Chambéry	Chambéry (73)	Déchets d'assainissement	10 km
Station d'épuration	STEP Annecy	Cran-Gevrier (74)	Déchets d'assainissement	50 km
Centre de traitement de déchets dangereux	SIRA	Chasse sur Rhône (69)	Déchets dangereux	105 km
Centre de traitement de déchets dangereux	SARPI	La Talaudière (42)	Déchets dangereux	140 km

## 10. Dimensionnement du projet (paragraphe 4.5 du CERFA)

Le projet présentera les grandeurs caractéristiques listées dans le tableau suivant.

Grandeurs caractéristiques	Valeurs
Surface totale du site	5307 m <sup>2</sup>
Surface bâtiment administratif et technique	984 m <sup>2</sup> dont bureaux 296 m <sup>2</sup>
Surface abri pour activités « ICPE »	574 m <sup>2</sup>
Zone de transit et regroupement des eaux hydrocarburées	Surface = 70 m <sup>2</sup>
- Benne de stockage des eaux hydrocarburées	Capacité : 40 t
Zone de binotage des boues hydrocarburées	Surface = 70 m <sup>2</sup>
- Capacité stockage de boues	9,5 tonnes
Zone de binotage des sables de curage	Surface = 112 m <sup>2</sup>
- Capacité stockage des sables de curage	50 m <sup>3</sup>
Zone de transit et regroupement des déchets gras	Surface = 70 m <sup>2</sup>
- Capacité stockage des déchets gras (benne)	30 m <sup>3</sup>
Aire de lavage	Surface = 84 m <sup>2</sup>
Garage pour stationnement et stockage matériels	Surface = 140 m <sup>2</sup>



## 11. Procédures administratives identifiées

Le projet s'inscrit dans le cadre d'une démarche de demande d'autorisation environnementale, en application du 2°) de l'article L181-1 du Code de l'Environnement.

Les différentes rubriques concernées par ce projet seront les suivantes :

- Rubrique 2718-1 Installation de transit, regroupement ou tri de déchets dangereux : soumis à Autorisation
- Rubrique 2716 - Transit, regroupement, tri ou préparation en vue de réutilisation de déchets non dangereux non inertes : non classable
- Rubriques "IED" : non classable
- Rubriques à seuil SEVESO : non classable
- Rubrique IOTA : non classable.

Selon l'annexe à l'article R122-2 du Code de l'Environnement, le projet correspond à la catégorie de projet "Installation classée pour la protection de l'environnement" et sous-catégorie "projets soumis à examen au cas par cas - Autres installations classées pour la protection de l'environnement soumises à autorisation".

Le projet s'inscrit par conséquent dans la démarche de l'examen "au cas par cas" de la soumission à la procédure d'évaluation environnementale.

## 12. Analyse simplifiée des risques et nuisances générées par le projet (paragraphe 6.4 du CERFA)

Des mesures sont prévues pour prévenir les risques et nuisances susceptibles d'être engendrées par le projet.

### 12.1. Impacts Environnementaux et nuisances potentielles

#### ➤ Impact sur l'air :

Le stockage de produits faiblement hydrocarbonés n'entraîne pas de risques supplémentaires pour l'atmosphère. Ils sont stables et très faiblement volatils.

#### ➤ Impact sur les sols :

Les installations de stockage des eaux et boues hydrocarbonées seront intégralement implantées sur une zone étanche et au sein d'une rétention dimensionnée selon les règles de l'art.

#### ➤ Impact sur l'eau :

Dans le cadre de ce projet, la gestion des déchets hydrocarbonés se fera en circuit fermé sans rejet possible en dehors de la zone dédiée.

Par ailleurs, l'ensemble des autres surfaces étanches du site, (parking, voies de circulation) seront raccordés à des ouvrages de prétraitement (débourbeur, séparateurs hydrocarbures) et d'une vanne de sectionnement pour protéger le milieu extérieur de tout déversement accidentel.

Les eaux issues de l'aire de lavage et de la zone de binotage des sables de curage seront prétraitées et dirigées vers le réseau d'assainissement communal. Un projet de convention de déversement a été établi avec la communauté d'agglomération « Grand-Lac ».

#### ➤ Nuisances olfactives :

Les eaux et boues issues des opérations de l'entretien des séparateurs hydrocarbures ont une teneur très faible en hydrocarbures. Leur manipulation n'engendre pas de risque d'odeurs. Ce risque est considéré comme négligeable.

Les déchets gras seront transvasés directement vers la benne de regroupement, sans contact prolongé direct avec l'atmosphère extérieure.

➤ **Trafic Routier :**

La mise en place de l'ICPE sur le site de Voglans engendrera un trafic routier estimé à 10 PL par jour (véhicules d'intervention de la société, au départ et au retour à l'agence et approvisionnements divers).

Le trafic VL correspondra aux arrivées et départs du personnel de la société, soit environ 20 véhicules par jour. L'influence sur le trafic routier existant au niveau des axes desservant la ZAC de la Prairie restera faible.

➤ **Nuisances sonores :**

L'exploitation des installations sera assurée pendant les heures et jours ouvrables de l'entreprise, du lundi au vendredi, hors week-end et jours fériés. Un service d'astreinte 7/7 j et 24/24 h sera cependant, comme c'est le cas aujourd'hui, mis en œuvre pour les interventions d'urgence.

Les émissions sonores seront essentiellement liées au trafic issu de la desserte des installations. Aucun équipement fixe nécessaire au fonctionnement des installations ne sera source d'émissions sonores notables.

Ces émissions sonores ne seront pas perceptibles pour les secteurs résidentiels voisins, dont les plus proches se trouvent à plus de 400 m des limites du site. Les niveaux sonores résiduels sont par ailleurs largement influencés par l'aéroport voisin et par la circulation routière dense sur les axes proches.

## **12.2. Maîtrise et prévention des Risques**

➤ **Risque Incendie :**

Les déchets dangereux dont le transit est envisagé ne présentent pas de propriétés susceptibles de générer des risques d'incendie ou d'explosion.

Les risques de déversements accidentels seront maîtrisés par la mise en rétention de l'ensemble des zones de transfert et de stockage de déchets, ainsi que par la mise en œuvre d'une vanne de sectionnement placée sur l'exutoire du réseau de collecte des eaux pluviales de ruissellement.

Par ailleurs, l'ensemble du site sera sous protection vidéo et alarme anti-intrusion.

La ZAC de la Prairie est desservie par un réseau de défense extérieure contre l'incendie dont les capacités sont suffisantes pour les besoins identifiés. Les moyens internes de défense contre l'incendie seront adaptés et conformes aux principes applicables.