



**DOSSIER DE DEMANDE D'AVIS AU CAS PAR CAS POUR  
L'ÉVALUATION ENVIRONNEMENTALE  
DE LA CHARTE FORESTIÈRE DE TERRITOIRE DU  
TRIEVES**

# Table des matières

<b>I / Etat d'avancement de la charte forestière de territoire du Trièves .....</b>	<b>3</b>
<b>II / Description des caractéristique principales de la valeur et de la vulnérabilité de la zone du Trièves .....</b>	<b>4</b>
<b>1. Présentation du Contexte territorial .....</b>	<b>4</b>
Caractéristiques du territoire .....	4
Une entité géographique cohérente.....	4
Un territoire rural vivant.....	4
Un territoire à enjeu .....	5
<b>2. Forêt et environnement.....</b>	<b>6</b>
Les mesures réglementaires sur le Trièves .....	6
Les inventaires.....	8
<b>III/ Evaluation des incidences de la charte forestière sur l'environnement, le paysage, le climat, la santé .....</b>	<b>17</b>

---

# I / ETAT d'AVANCEMENT DE LA CHARTE FORESTIERE DE TERRITOIRE DU TRIEVES :

---

Le Trièves a engagé une démarche de Charte Forestière en 2005 par la réalisation d'un diagnostic, puis entre 2006 et 2011 de manière opérationnelle en s'appuyant sur plusieurs animateurs successifs.

Cette première Charte Forestière a permis la mise en place de plusieurs dispositifs au service de la filière :

- un Pôle d'excellence rural entraînant la construction d'une filière bois-énergie autour du pôle-bois de Saint Michel Les Portes et de trois chaufferies intercommunales,
- un schéma de desserte partagé entre les acteurs ainsi que l'identification des points de conflits avec la voirie,
- des actions de sensibilisation des habitants et élus à l'usage du bois, au rôle environnemental de la forêt,
- des actions en faveur du sylvotourisme,
- un travail d'animation pour le regroupement foncier en forêt privée, etc..

Entre 2010 et 2013, la Communauté de Communes du Trièves s'est engagée dans le programme européen d'échanges sur la valorisation énergétique de la biomasse Bio- Régions, qui a permis de valoriser le travail réalisé dans la première charte forestière. Ce projet s'est traduit localement par une animation du réseau "Bois-énergie" et a permis l'émergence de nouvelles actions. L'animation de ce projet s'est donc effectuée sous la gouvernance du comité de pilotage Charte Forestière pour alimenter le nouveau projet de charte.

La CFT du Trièves est portée par la Communauté de Communes du Trièves. Voulue avant tout comme un outil de concertation, les objectifs et le plan d'actions ont été travaillés avec l'ensemble des partenaires concernés (Collectivités, institutions, associations, entreprises, propriétaires forestiers....) du printemps 2013 au printemps 2014 et en concordance avec les autres stratégies locales de développement du territoire.

Le projet de Charte est au stade de finalisation, une première validation a été effectuée par le Comité de Pilotage au printemps 2014 avec l'objectif d'une signature fin septembre 2014.

Le détail du plan d'action est repris dans le document joint : « charte forestière de territoire Trièves 2014-2020 Plan d'action »

---

## II / DESCRIPTION DES CARACTERISTIQUES PRINCIPALES DE LA VALEUR ET DE LA VULNERABILITE DE LA ZONE DU TRIEVES

---

### 1.Présentation du Contexte territorial

---

#### Caractéristiques du territoire

---

- **Population** : 9426 habitants – 15h/km<sup>2</sup>
- **Superficie** : 632 km<sup>2</sup>
- **Nombre de communes concernées** : 28 communes, regroupées dans la Communauté de communes du Trièves depuis le 1er janvier 2012, suite à la fusion des communautés de communes des cantons de Clelles, Mens et Monestier de Clermont, ainsi que du Syndicat d'Aménagement du Trièves (SAT) et des syndicats des écoles existants.

---

#### Une entité géographique cohérente

---

Le Trièves se trouve au sud de la Région Rhône-Alpes, sur un axe Nord Sud de flux touristique entre les Alpes et la Méditerranée. C'est un territoire rural reconnu dans les Alpes comme un des mieux préservés en matière d'environnement et de paysages, grâce à sa configuration d'amphithéâtre naturel. Région de moyenne montagne comprise entre 600 et 1000 m d'altitude, le territoire est limité par des barrières physiques constituant de très nettes frontières naturelles. Il est recouvert au deux tiers de terres agricoles ou de forêts.

Les contraintes physiques régissent l'accessibilité de ce territoire. Il est desservi vers le nord et le sud par la RN 75, encombrée et supportant un trafic d'été important (7000 véhicules par jour en moyenne, 25000 véhicules en été). En revanche, il est très faiblement ouvert sur les espaces voisins à l'est (Matheysine) ou à l'ouest en direction du Vercors dont l'accès est impossible en direct, sans passer par l'agglomération grenobloise. Les liens avec l'agglomération ont par ailleurs été accentués par la création de l'autoroute A51 et l'aménagement de la RN75.

---

#### Un territoire rural vivant

---

##### Caractéristiques socio-économiques (hors forêt) :

- **Agriculture** : 1ère activité économique, pour 25% des surfaces, 29% des entreprises (15 % de la SAU<sup>1</sup> certifié Agriculture Biologique, contre 3,4 % en Isère)
- **Tourisme** : Il est composé d'un tourisme vert diffus sur tout le territoire, et de deux pôles phares : le balcon est du Vercors (avec notamment Gresse en Vercors), composé de stations de ski de moyenne montagne en cours de diversification et du lac de Monteynard-Avignonet), avec sa base nautique et le point de départ de nombreuses randonnées (passerelles himalayennes).
- **850 entreprises et commerces**, mais une industrie quasi-inexistante, une micro-économie avec seulement 20 entreprises comptant plus de 20 salariés (aucune pollution chimique, visuelle, sonore ou olfactive).

---

<sup>1</sup> Surface agricole utile

- **Taux de chômage** : légèrement inférieur au taux national (8%) mais avec une croissance marquée depuis 2013.

**L'agriculture** est une activité essentielle pour l'avenir du territoire : elle occupe ¼ de la surface et fait travailler ¼ des actifs. Elle a ralenti sa décroissance, par le biais des activités liées à la transformation des produits bruts et l'attractivité des produits bio. Les exploitations grâce aux efforts consentis (OGAF, PLI, démarche BIO, etc...) et au dynamisme de la profession, sont viables et globalement pérennes, mais elles restent fragiles. Une stratégie de consolidation, de diversification, et de labellisation en agriculture naturelle se met en place. Mais, la poussée démographique, notamment en maison individuelle très consommatrice d'espaces, met en danger les équilibres actuels. Enfin, l'avenir agricole du Trièves est suspendu à cette donnée : 15 % de SAU n'est pas garantie de reprise d'exploitations.

**L'économie locale** maintient ses emplois et progresse légèrement (3.500 emplois) mais la gamme des activités reste incomplète. Le secteur du BTP, subit fortement la crise mais pourrait profiter des politiques de réhabilitation des logements. L'évolution de l'emploi par branches d'activités révèle la montée en puissance du secteur tertiaire. La constante progression des emplois de service est une donnée structurelle, elle n'en pose pas moins la question de l'évolution négative des emplois de production, donc de la consolidation des activités existantes primaires et secondaires et du renforcement du secteur PME/PMI actuellement trop faible (1/10 des emplois), dont le secteur du bâtiment pour lequel un programme de rénovation serait un vrai levier.

Bien que partiellement en expansion, **le tourisme** est encore en deçà de son potentiel exploitable. Il représente aujourd'hui 44 000 nuitées marchandes sur l'ensemble du Trièves auxquelles s'ajoutent les résidents secondaires. Les efforts de promotion et création de produits éco-touristiques sont en cours, ils passent par la déclinaison du tourisme avec les atouts du Trièves. La proximité des zones de commercialisation et le tourisme sont des atouts pour l'économie agricole locale engagée dans des démarches de produit du terroir. Les actions concernant l'offre de transport sont un plus pour ce secteur, car si l'accès au Trièves en transports en commun est aisé (train principalement), la mobilité dans le territoire est plus compliquée. Les réflexions sur les solutions comme les navettes, le transport à la demande, l'auto-partage devront intégrer la fréquentation touristique.

---

## Un territoire à enjeux

---

La proximité avec l'agglomération grenobloise dynamise ce territoire et a permis d'arrêter l'exode rural des années soixante-dix. Après la longue période de déclin et de vieillissement, les effets du regain démographique et le rajeunissement de la population (1/4 de moins 20 ans) ont déjà des incidences locales nettes.

Cette attractivité engendre cependant des mutations économiques et urbaines qui se traduisent par une forte pression foncière, particulièrement sur les espaces agricoles. On note une progression de la demande d'emplois et des besoins en matière de services (garde d'enfants...), etc.

La péri-urbanisation a eu également des effets plus néfastes en augmentant de 10% la consommation d'énergie, de nombreux résidents actifs habitent dans le Trièves mais travaillent dans l'agglomération. (40% de la population active voire 60% sur les communes au Nord du Trièves).

Le Trièves doit de plus faire face aux évolutions générales de la société. La mise en œuvre d'un mode de développement harmonieux, qui sache tirer profit de nouveau souffle démographique, s'est donc avérée nécessaire afin d'éviter les écueils de la péri-urbanisation.

Cependant, un des atouts de ce territoire est son attractivité pour une population attachée à son cadre de vie, et plutôt sensible aux problèmes environnementaux. Cette population pourra servir de substrat pour la diffusion et la promotion d'actions innovantes en environnement.

De part son intérêt environnemental et son potentiel d'activité économique locale et non délocalisable, la forêt représente un enjeu transversal majeur pour le Trièves.

## 2. Forêt et environnement

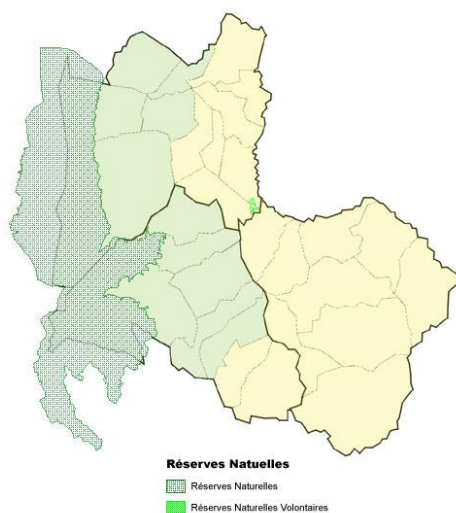
### Les mesures réglementaires sur le Trièves

Mesure	Nom du Site	Surface
Parc Naturel Régional	Vercors	
Site(s) Classé(s)	Pas de L'Aiguille (Partie Classée)	2 194 ha
Site(s) Inscrit(s)	<ul style="list-style-type: none"> <li>- Pas De L'Aiguille (Partie Inscrite)</li> <li>- Château de Monestier, Place et Maisons</li> <li>- Village de Saint-Paul-Les-Monestier et ses Abords</li> <li>- Pont de Brion sur l'Ebron et ses Abords</li> <li>- Village de Saint-Michel-Les-Portes et ses Abords</li> <li>- Place de la Halle et Église de Mens</li> </ul>	<ul style="list-style-type: none"> <li>- 223 ha</li> <li>- 1,70 ha</li> <li>- 30.5 ha</li> <li>- 24 ha</li> <li>- 375 ha</li> <li>- NC (ponctuel)</li> </ul>
Arrêté(s) de Protection de Biotope(s)	Néant	
PARC NATIONAL (Zone Centrale)	Néant	
Réserve(s) Naturelle(s)	Hauts Plateaux du Vercors	16 661 ha
Secteur Sauvegardé	Néant	
Réserve(s) Naturelle(s) Volontaire(s)	Domaine du Clot	NC (100 à 200 ha ?)
Autre Réserve	Néant	
Zone de Protection	Néant	
PARC NATIONAL (Zone Périphérique)	Néant	
Zone Humide D'importance Internationale Decoulant De La Convention Ramsar	Néant	
Natura 2000 - Zones de Protection Spéciale	Hauts Plateaux du Vercors et Forêt des Coulmes	16 662 ha (idem RNHP)
Natura 2000 - Sites Proposés d'Intérêt Communautaire	<ul style="list-style-type: none"> <li>- Landes, Pelouses, Forêts Remarquables et Habitats Rocheux des Hauts Plateaux et de la Bordure Orientale du Vercors</li> <li>- Tuffières du Vercors</li> <li>- Landes, Pelouses et Forêts du Vallon de la Jarjatte et Prairies Humides de Lus</li> <li>- Landes, Pelouses, Forêts Remarquables et Habitats Rocheux du Massif de l'Obiou et des Gorges de la Souloise</li> </ul>	<ul style="list-style-type: none"> <li>- 18 960 ha (inclus RNHP)</li> <li>- 71 ha</li> <li>- 2 777 ha</li> <li>- 3 730 ha</li> </ul>
Espace Naturel Sensible du Département de l'Isère	<ul style="list-style-type: none"> <li>- La Mare de Bouvetaire sur la commune de St Guillaume</li> </ul>	-

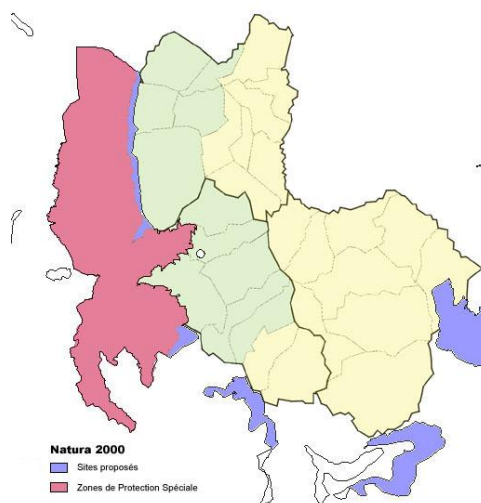
## Carte des communes du Trièves intégrées au Parc Naturel Régional du Vercors (PNRV) :



## Cartographie des Réserves Naturelles du Trièves :



## Carte des Sites Natura 2000 (arrêté du 23/12/2003) et Zone de protection spéciale du Trièves



## Les inventaires

Inventaire	Nom		Intérêt	Surface
ZICO		<ul style="list-style-type: none"> <li>Hauts Plateaux du Vercors</li> </ul>	<p>Description du milieu : Zone de montagne avec falaises calcaires abruptes, forêts de résineux (Pin sylvestre, Epicéa, Pin à crochets) et de feuillus (Hêtre, Chêne pubescent). landes et cultures.</p> <p>Intérêt ornithologique : Parmi les nicheurs la Bondrée apivore (&lt;10 c.), le Circaète Jean-le-Blanc (&lt;10 c.), l'Aigle royal, le Faucon pèlerin, le Tétràs lyre, le Grand-duc d'Europe, la Chevêchette d'Europe, la Chouette de Tengmalm (&gt;30 c.), le Pic noir (diz.), le Crave à bec rouge et le Venturon montagnard.</p>	52 850 ha
ZNIEFF de Type II	2625	<ul style="list-style-type: none"> <li>Rebord Meridional du Vercors</li> </ul>		10 271 ha
	2630	<ul style="list-style-type: none"> <li>Secteur de Lus la Croix Haute, Versant Est</li> </ul>	Intérêt : botanique entomologique, ornithologique En partie site inscrit. Intérêt : floristique remarquable : très nombreuses espèces rares et/ou protégées. Très grande diversité et richesse de la faune entomologique, en particulier lépidoptères. Intérêt : ornithologique.	8 004 ha
	2631	<ul style="list-style-type: none"> <li>Haut-Diois entre les Cols de Menée et de Grimone</li> </ul>	Intérêt : faunistique, botanique biogéographique Seule zone de la partie nord du département à allure de haute montagne, avec développement de l'étage subalpin. Nombreuses plantes alpines. Seul site de nidification probable de la perdrix bartavelle en Drôme. Nidification de : tétras-lyre, lagopède, gelinotte, niverolle. Potentialités pour le lynx et la marmotte. Présence du chamois. Grand intérêt entomologique.	5 360 ha
	3801	<ul style="list-style-type: none"> <li>Gorges de la Souloise et Environs</li> </ul>	Intérêt : ornithologique, paysager, botanique, géologique, hydrobiologique Projet de Réserve naturelle des Gorges de la Souloise. A la charnière entre les Alpes du Nord et Alpes du Sud, la région bénéficie de la remontée d'espèces subméditerranéennes du Cortège de la chèneaie pubescente, certaines atteignant une altitude record : 1600m. La flore est riche et très diversifiée. Nombreuses plantes rares dans les pierriers de l'Obiou. Grande richesse en orchidées. Intérêt exceptionnel de la flore du Bois du Sapey (stations abyssales de pins à crochets). L'avifaune compte de nombreuses espèces rares, en particulier celles liées aux parois rocheuses : aigle royal, faucon pèlerin, circaète, crave... La qualité des eaux de la Souloise, une excellente rivière à truites en fait des rares cours d'eau classés du département. Très grand intérêt géomorphologique : ruines de Pellafol, résurgences des Gillardes.	3 564 ha
	3802	<ul style="list-style-type: none"> <li>Hauts Plateaux du Vercors</li> </ul>	Intérêt : botanique, biogéographique, faunistique. Carrefour géobotanique exceptionnel. La plus vaste forêt de pins à crochets des préalpes calcaires. Milieu très favorable au tétras-lyre. Intérêt remarquable de la flore et des associations végétales : présence de reliques glaciaire. Intérêt géomorphologique : relief karstique.	18 237 ha
	3810	<ul style="list-style-type: none"> <li>Gorges du Drac de Monteynard à Ponsonnas</li> </ul>	Intérêt : ornithologique, botanique, biogéographique Milieux rupestres très favorables aux rapaces, en hivernage ou nicheurs : 18 espèces au total. Végétation fortement marquée par une tonalité méridionale. Très nombreuses orchidées.	6 248 ha
	3893	<ul style="list-style-type: none"> <li>Forêts de Tréminis, le Grand Ferrand</li> </ul>	Intérêt : faunistique Beaux massifs boisés constituant d'importantes zones d'hivernage pour les ongulés, en particulier chamois, gelinotte, tétras-lyre.	5 535 ha



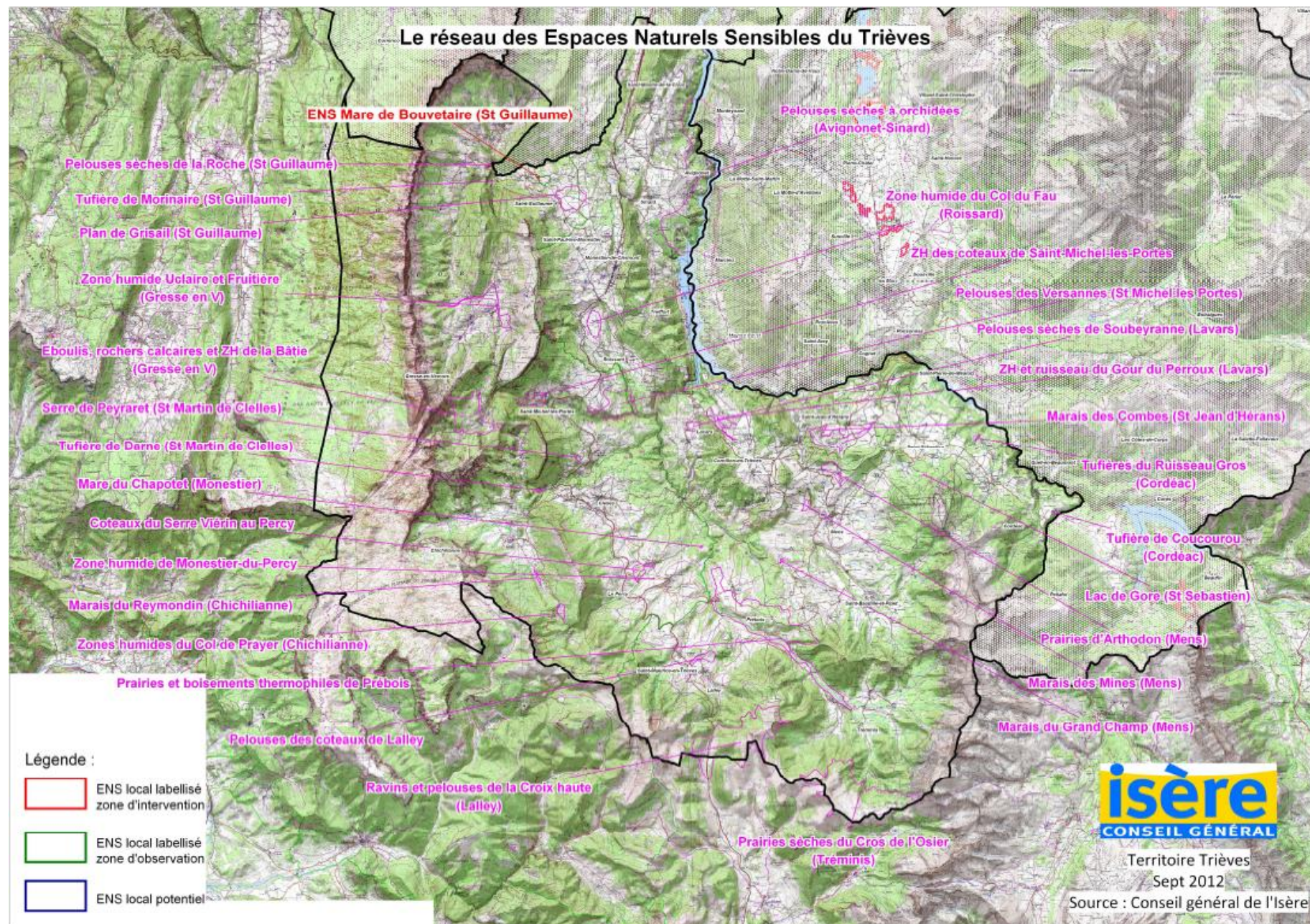
Inventaire	Nom		Intérêt	Surface	Politique ENSD
ZNIEFF de Type I	2625-4703	▪ Bordure Occidentale du Glandasse	Intérêt : botanique, biogéographique. Intérêt floristique : télescopage des étages collinéens avec le subalpin du Plateau du Glandasse. Très belle station de genévrier de phénicie dans les Gorges de Valcroissant. Chamois sur toute la bordure occidentale du Glandasse, et chevreuil	1 181 ha	
	2630-5402	▪ Col de Lus La Croix Haute	Intérêt : ornithologique, entomologique Col situé dans l'axe Nord-Sud entre vallée du Drac et vallée du Buech. Importante voie de passage pour les oiseaux migrateurs à l'automne. Intérêt : entomologique : lépidoptères.	31 ha	
	2630-5403	▪ Vallon de la Jarjatte et Crêtes	Intérêt : botanique faunistique, paysager Site inscrit. Vallée de montagne encore sauvage, encadrée de hautes crêtes rocheuses. Paysage exceptionnel. Intérêt : majeur de la flore subalpine et alpine : très nombreuses espèces rares et protégées. Petite population de chamois sur le Chamousset et le Pic de l'Aigle. Oiseaux nicheurs rares. Lac du Lauzon intéressant pour les libellules et les amphibiens. Très grande richesse en lépidoptères	2 636 ha	
	2630-5404	▪ Col de Jajène	Intérêt : botanique Présence d'espèces végétales rares dont plusieurs protégées.	30 ha	
	2631-5401	▪ Montagne du Jocou	Intérêt : botanique ornithologique, entomologique Intérêt : des groupements végétaux subalpins. Présence d'espèces végétales rares. Nidification du lagopède et de la niverolle, très rares sites pour la Drôme. Un des rares sites probables pour la bartavelle. Remarquable intérêt entomologique des crêtes : extrême richesse en Parnassius apollo, Oenys glacialis, Erebia scipio. Présence d'un petit Lycène très rare.	586 ha	
	2631-5402	▪ Mont Barral, Eboulis et Crêtes de Jaboul	Intérêt : botanique ornithologique Intérêt : des groupements végétaux subalpins ; présence d'espèces végétales rares. Nidification du Tétraz-lyre et probablement bartavelle, lagopède	179 ha	
	3800-0900	▪ Bocage de Longefont	Intérêt : ornithologique. reptiles/amphibiens. botanique. Zone de bocage relique avec prés de fauche (à fauche tardive) et petits étangs en contrebas (milieux rares en Trièves). Richesse de la flore paludicole, avec notamment Dactylorhiza incarnata, très rare dans la région. Halte migratoire pour de nombreux oiseaux d'eau, poule d'eau nicheuse. Plusieurs espèces de couleuvres et de crapauds ; au moins 2 de tritons.	157 ha	
	3800-3500	▪ Vallées de l'Ebron des Moulins a la Côte d'Echirennne	Intérêt : botanique. ornithologique. entomologique. Pelouses sèches et friches (anciennes vignes) sur adrets. Flore marquée par des affinités thermophiles (catananche bleue, carline à feuilles d'acanthé). Nombreuses orchidées. Milieu très favorable aux fauvettes. Intérêt entomologique : espèces méridionales. Richesse de la végétation alluviale. Présence du saule daphné, protégé.	297 ha	Site potentiel ENS
	3800-3600	▪ Zone Humide du Col du Fau	Intérêt : ornithologique. Type de milieu très rare dans le Trièves. Important comme escale migratoire pour les oiseaux d'eau. Bon biotope potentiel pour le râle des genêts.	54 ha	Site potentiel ENS (ZH062)
	3800-3700	▪ Mare de Monestier	Intérêt : herpétologique. Intéressant menace de comblement, assèchement Les zones humides de petite surface constituent des biotopes très intéressants pour les amphibiens, qui s'y reproduisent. Ceci d'autant plus que ce groupe animal est en régression continue sur l'ensemble du territoire français. La mare de Monestier abrite au moins 3 espèces, dont l'une figure en cotation 1 sur la liste rouge des reptiles/amphibiens du département.	1 ha	
	3800-3900	▪ Marais de Lavars	Intérêt : ornithologique. Grande roselière dans une dépression de terrain; végétation marécageuse. Lieu de nidification d'un rapace au statut précaire dans le département (cotation 4 sur la liste rouge).	18 ha	Site potentiel ENS
	3800-4000	▪ Marais du Grand Champ	Intérêt : ornithologique. Petite dépression occupée par une phragmitaie et autres formations marécageuses. Lieu de reproduction d'un rapace au statut précaire dans le département (cotation 4 sur la liste rouge de l'Isère).	18 ha	Site potentiel ENS (SL121)
	3800-4200	▪ Secteur de Mignardière	Intérêt : ornithologique. Ce petit étang constitue un des rares plans d'eau du Trièves. Il joue ainsi un rôle important en période de migration. Plus de 80 espèces ont été recensées, dont balbuzard pêcheur, héron crabier etc... Nidification de rapaces rupestres dans les gorges en contrebas.	40 ha	

Inventaire	Nom		Intérêt	Surface	Politique ENSD
	3802-0001	▪ Grand Veymont et Sources de la Gresse	<i>Intérêt : botanique, ornithologique. Réserve naturelle des Hauts Plateaux du Vercors. Remarquable intérêt floristique et phytosociologique : 8 espèces protégées. Espèces orophytes latéméditerranéennes. Lagopède (statut inconnu).</i>	267 ha	
	3802-4702	▪ Vallon de Combeau	<i>Intérêt : ornithologique, faunistique, botanique. Excellent biotope du tétras-lyre et important potentiel pour le chamois. Territoire de chasse pour l'aigle royal, zone de migration de rapaces et passereaux à l'automne. Nombreuses espèces d'orchidées. Compléments floristiques à réaliser. Reproduction d'amphibiens dans les petits plans d'eau. Intérêt des mares pour les libellules. Station intéressante pour certaines libellules de montagne dont l'aeschne des joncs (seule citation pour la Drôme).</i>	499 ha	
	3802-4703	▪ Plateau du Glandasse, Col des Bachassons	<i>Intérêt : nitologique, botanique, entomologique. Réserve naturelle des Hauts Plateaux du Vercors. Très grande richesse floristique : une dizaine d'espèces végétales rares et/ou protégées. Diversité des associations végétales dont certaines décrites nouvelles pour la région. Remarquable intérêt entomologique, en particulier dans les secteurs de Beaume Rousse, Fontfroide, important biotope à Parnassius mnemozyne.</i>	1 515 ha	
	3802-4705	▪ Prairie d'Arbounouse	<i>Intérêt : botanique. Intérêt floristique : présence de 3 espèces végétales rares ou peu communes : Tulipa sylvestris, Daphne cneorum, Erythronium dens canis.</i>	52 ha	
	3802-4706	▪ Combe de la Sive	<i>Intérêt : botanique. Réserve naturelle des Hauts Plateaux du Vercors Intérêt floristique : présence d'espèces rares.</i>	38 ha	
	3802-4709	▪ Crête Orientale des Hauts Plateaux du Vercors	<i>Intérêt : faunistique. botanique. Vaste ensemble de pelouses et landes subalpines recelant une grande richesse floristique avec juxtaposition en mosaïque de pelouses acidophiles et de pelouses baso-neutrophile. Nidification probable du lagopède. Intérêt des falaises orientales pour les rapaces rupestres et les ongulés</i>	973 ha	
	3802-4710	▪ La Tête Chevalière, la Montagnette	<i>Intérêt : botanique, entomologique. Réserve naturelle des Hauts-Plateaux du Vercors. Très grande diversité entomologique et remarquable intérêt floristique (tourbière acide).</i>	1 084 ha	
	3802-4711	▪ Mont Aiguille et Prairies de la Richardière	<i>Intérêt : botanique, ornithologique, géomorphologique, paysager. Intérêt floristique : flore des pelouses alpines comparable à celle des Hauts-Plateaux avec absence de l'effet de pâturage. 24 espèces d'Orchidées, dont une espèce très rare. Intérêt ornithologique : nidification du tichodrome et martinnet alpin, gelinotte, pic noir, chouette de tengmalm</i>	297 ha	
	3810-4801	▪ Promontoire de Monteynard	<i>Intérêt : ornithologique, botanique. Projet de Réserve naturelle. Très grand intérêt de ces gorges pour l'avifaune : 112 espèces observées dont 77 nicheuses. 18 espèces de rapaces ont été observées en hivernage, passage migratoire ou nidification. Intérêt de la flore : juxtaposition d'espèces d'affinités méridionales côtoyant des espèces montagnardes et alpines.</i>	1 192 ha	
	3810-4802	▪ Gorges entre Combe de Bramafans et Lac du Sautet	<i>Intérêt : ornithologique. Les versants exposés sud abritent une végétation à forte tonalité méridionale. Nombreuses orchidées sur les pelouses sèches. Gorges très favorables aux rapaces rupestres en hivernage ou en nidification.</i>	292 ha	Site potentiel ENS
	3810-4803	▪ Gorges de l'Ebron du Pont de Brion au Serre du Moulin	<i>Intérêt : ornithologique Avifaune liée aux milieux rocheux : rapaces, thichodrome. Nidification exceptionnelle du goéland argenté.</i>	536 ha	Site potentiel ENS
	3810-4809	▪ Valles entre Mayres-Savel et Sousville	<i>Intérêt : ornithologique, botanique. Végétation fortement marquée par une tonalité méridionale. Intérêt pour les rapaces rupestres.</i>	1 132 ha	Site potentiel ENS
	3813-0000	▪ Domaine du Clot	<i>Intérêt : botanique, paysager, ornithologique. Réserve naturelle volontaire. Grande diversité des formations végétales en liaison avec la diversité des expositions (S, NE, E), le gradient altitudinal (300m), et l'historique d'exploitation du domaine. Très grande richesse en orchidées (24 espèces) et en espèces arbustives. Importante station de genêt cendré, en limite septentrionale de répartition. Territoire de chasse pour de nombreux rapaces.</i>	53 ha	
	3880-0000	▪ Le Palais, Rocher du Château Vert	<i>Intérêt : botanique Très grande concentration en espèces d'orchidées (22 espèces printanières).</i>	186 ha	
	3882-0000	▪ Bois de la Fayolle, Tête du Goudissard	<i>Intérêt : ornithologique, botanique. Bel ensemble forestier non perturbé : pic noir, chouette de tengmalm ; potentialités pour gelinotte. Biotopes rocheux favorables aux rapaces rupestres. Intérêt de la flore. Nombreuses orchidées, dont orchis de spitzell</i>	1 295 ha	

Inventaire	Nom		Intérêt	Surface	Politique ENSD
	3883-0000	<ul style="list-style-type: none"> <li>Crete du Serpaton, Col de l'Alimasse, Rocher du Baconne</li> </ul>	<i>Intérêt : botanique Très grande concentration en espèces végétales rares et/ou protégées 12 espèces d'orchidées printanières hybrides intéressantes. Flore saxicole très intéressante. Présence du rarissime Saxifraga Delphinensis.</i>	161 ha	
	3884-0000	<ul style="list-style-type: none"> <li>Lapiaz et Eboulis des Moucherolles et des Deux Sœurs</li> </ul>	<i>Intérêt : botanique, pédologique. Intérêt pédologique du lapiaz de la Grande Moucherolle. Existence d'associations végétales acidiphiles sur substrat calcaire avec rhododendron ferrugineux, camarine noire. Station témoin des phénomènes de décalcification en pays calcaire sous climat humide. Grand nombre d'espèces végétales rares et/ou protégées</i>	409 ha	
Inventaire Régional des Tourbières	38VE02	<ul style="list-style-type: none"> <li>Tourbière du Darne</li> </ul>		3 ha	Site potentiel ENS (TO 64)
	38VE08	<ul style="list-style-type: none"> <li>Tourbière de Chevalière</li> </ul>		14 ha	Site potentiel ENS (TO 33)
Inventaire des Parcs et Jardins		<ul style="list-style-type: none"> <li>Néant</li> </ul>			
Operation Grand Site		<ul style="list-style-type: none"> <li>Néant</li> </ul>			
Divers		<ul style="list-style-type: none"> <li>Étang du Chapotet, Mont Barral</li> </ul>			Site potentiel ENS (EM 09)



**Sites identifiés (sites potentiels uniquement) sur le Trièves, hors Réserve Naturelle des Haut Plateaux du Vercors**





### III / EVALUATION DES INCIDENCES DE LA CHARTE FORESTIERE SUR L'ENVIRONNEMENT, LE CLIMAT, LA SANTE

AXE	ACTIONS	SOUS ACTIONS	Effets attendus	Incidences environnementales sur milieu forestier	Incidences environnementales sur autres milieux	Incidences sur le Paysage	Incidences sur le climat et la réduction des émissions de gaz à effet de serre	Incidences sur la santé et la sécurité au travail
I. Exploiter	I.1 – Améliorer la desserte, dans la continuité du schéma existant	1. Exploitation du schéma de desserte	Augmenter la mobilisation de bois	Positives (accès centralisé)	négatives (nuisances sur milieux naturels traversés)	Négatives (nuisances visuelles)	Positives (valorisation du bois)	Positives (exploitation du bois dans de meilleures conditions de sécurité)
		2. Points de conflit						
	I.2 – Davantage mobiliser de volumes en bois	1. Étude de valorisation des forêts ne relevant pas du régime forestier	Mobiliser du bois sur les parcelles jusqu'alors pas exploitées	Positives (câble : moins d'impact qu'une route ou piste forestière)	Positives (moins de nuisances sur milieu par débardage par câble)	Négatives (ligne de câble visible dans le paysage)	Nulles	Positives (travail dans de meilleures conditions de sécurité)
		2. Retours d'expérience chantiers câble locaux						
		3. Plans Câble Triennaux						
		4. Valorisation sous produits de coupe						
	I.3 – Accompagner les propriétaires publics et privés pour une meilleure gestion forestière	1. Appui aux communes	Augmenter la mobilisation du bois en forêt privée	Positives (meilleure maîtrise de la gestion des parcelles forestières) / négatives (plus de pression sur le milieu liée à l'exploitation)	Positives (gestion forestière respectueuses des milieux naturels) / négatives (plus de pression sur le milieu liée à l'exploitation)	Positives (diminution des coupes à blancs)	Positives (bois énergie)	Positives (exploitation dans de meilleures conditions de sécurité)
		2. Soutien aux expérimentations techniques						
		3. Accompagnement des structures privées						
		4. Actions contre le morcellement						

AXE	ACTIONS	SOUS ACTIONS	Effets attendus	Incidences environnementales sur milieu forestier	Incidences environnementales sur autres milieux	Incidences sur le Paysage	Incidences sur le climat et la réduction des émissions de gaz à effet de serre	Incidences sur la santé et la sécurité au travail
II. Valoriser	II.1 Développer la filière bois autour du pôle bois de Saint Michel Les Portes	1. Outil de veille du marché local	optimiser et conforter l'utilisation des installations existantes (chaufferie bois), et l'offre locale en bois énergie	Nulles	Nulles	Nulles	Positives (moins de kilomètres parcourues, développement des filières locales)	Positives (qualité de l'air)
		2. Accompagnement Alp'Lignum						
		3. Réseau fournisseurs bois-énergie						
		4. Bilan chiffré des chaufferies existantes						
		5. Développement chaufferies bois						
		6. Journées de sensibilisation						
	II.2 – Accompagner les entreprises de la filière	1. ETF	Maintien et développement des entreprises de la première et seconde transformation du bois	Nulles	Nulles	Nulles	Nulles	Positives (sécurité et conditions de travail)
		2. Transformation						
		3. Constructeurs						
		4. Diffusion des dispositifs d'aide						
		5. Animation de réseau						
	II.3 – Développer la labellisation et la qualification mécanique des bois en intégrant les artisans et architectes à la réflexion, accompagner l'adaptation des entreprises aux réglementations thermiques 2012 et 2020	1. Diffusion « Bois des Alpes »	utiliser localement le bois du Trièves pour la construction	Positives (à long terme moins de prélèvement sur les milieux car prise en compte de la qualité mécanique du bois)	Nulles	Nulles	Positives (utilisation du bois local+ mise en œuvre de la réglementation thermique)	Nulles
		2. Sensibiliser les entreprises aux RT						
		3. Sensibilisation maîtres d'ouvrage privés et documents d'urbanisme						
		4. Réflexions labellisation et traçabilité						

AXE	ACTIONS	SOUS ACTIONS	Effets attendus	Incidences environnementales sur milieu forestier	Incidences environnementales sur autres milieux	Incidences sur le Paysage	Incidences sur le climat et la réduction des émissions de gaz à effet de serre	Incidences sur la santé et la sécurité au travail
III. Connaître	III.1 – Étudier l'impact des prélèvements de résidus de coupe pour le bois-énergie sur la régénération du milieu forestier	1. Étude valorisation résidus de coupe	Information et sensibilisation	Positives (mise en place de pratiques plus adaptées au milieu forestier du territoire)	Nulles	Nulles	Nulles	Nulles
		2. Chantier test						
	III.2 – Étudier l'impact des systèmes de taillis à rotation courtes et leur potentiel local par la mise en place de zones d'expérimentations (hors terres agricoles)	1. Projet d'animation locale multi-acteurs en coopération européenne	Développer la filière de bois énergie locale par la mise en place d'une gestion durable de taillis à rotation courte	Positives (autre apport de bois énergie sans prélèvement sur le milieu forestier)	Positives (zone tampon, refuge de biodiversité, dépollution des sols)	Positives (maîtrise de l'ouverture du paysage par utilisation de parcelles agricoles laissées à l'abandon, continuité paysagère en paysage de bocage)	Positive (développement bois énergie local ; efficacité énergétique positive)	Nulles
		2. Travaux de recherche						
		3. Opérations test (sur 3ha)						
	III.3 – Étudier les questions de repeuplement en forêt publique et les impacts du gibier, faire le relais de préconisations auprès des communes.	1. Veille sur le renouvellement des plans de chasse	Meilleure régénérescence de la forêt	Positives (équilibre forêt gibier, préservation des jeunes pousses)	Positives (meilleur équilibre cynégétique)	Nulles	Nulles	Nulles
		2. Process alternatifs test						
		3. Journée de sensibilisation						
		4. Dispositif de suivi des placettes-témoin						

AXE	ACTIONS	SOUS ACTIONS	Effets attendus	Incidences environnementales sur milieu forestier	Incidences environnementales sur autres milieux	Incidences sur le Paysage	Incidences sur le climat et la réduction des émissions de gaz à effet de serre	Incidences sur la santé et la sécurité au travail
IV. Encourager	IV.1 – Valoriser le potentiel sylvo-touristique du territoire	1. Offre cohérente de sensibilisation à l'environnement	coopération intercommunale pour le développement d'une offre sylvo-touristique structurée	Nulles	Nulles	Nulles	Nulles	Nulles
		2. Développement de l'offre						
		3. Valorisation et communication						
		4. Accès motorisés	gérer la circulation des véhicules à moteur en milieu naturel	Positives (érosion, préservation sol espèces...)	Positives (diminution nuisances sonores, érosion, préservation espèces...)	Nulles	Nulles	Positives (sécurité usagers forêts)
	IV.2 – Former les habitants à la maîtrise de l'énergie, et à la bonne utilisation du bois énergie, en s'appuyant sur le tissu associatif local et le jeune public	1. Inciter au renouvellement des appareils de chauffage	Meilleure utilisation du bois énergie par les particuliers	Nulles	Nulles	Nulles	Positives (utilisation dans des conditions optimums du bois énergie)	Positives (moins d'émissions de particules)
		2. Sensibiliser à la bonne utilisation du Bois-bûche						
		3. Mise à disposition de terrains pour le séchage du bois						
		4. Conseil en bois-énergie						
	IV.3 – Valoriser le rôle environnemental de la forêt	1. Etudier la mise en place d'un ENS forestier	information et sensibilisation sur l'importance de la forêt et son rôle environnemental	Positives (préservation du couvert forestier)	Positives (préservation du milieu, biodiversité)	Nulles (aucune modification du couvert existant)	Nulles	Nulles
		2. Valorisation de l'étude « Vieilles forêts »						
		3. Création cycle d'activités forêt-environnement						
		4. Intégrer parcelles au réseau Frêne						
		5. Forêt de protection						
V. Animer	Animer et évaluer la charte forestière du Trièves	1. Animer le comité de pilotage de la Charte forestière	Réalisation des actions de la charte	-	-	-	-	-
		2. Impulser et assurer le suivi des actions						
		3. communiquer sur la Charte, participer au réseau						
		4. Conduire le travail d'évaluation de la charte et bilans annuels	Suivi et évaluation des actions de la charte					



