

# ENSEMBLE FONCTIONNEL FORME PAR LE MOYEN-RHÔNE ET SES ANNEXES FLUVIALES

**Départements et communes concernées en Rhône-Alpes**

**Surface : 23 838 ha**

## Ardèche

ANDANCHE, ARRAS-SUR-RHÔNE, BAIX, BEAUCHASTEL, BOURG-SAINT-ANDEOL, CHAMPAGNE, CHARMES-SUR-RHÔNE, CHATEAUBOURG, CORNAS, CRUAS, GLUN, GUILHERAND, LEMPS, LIMONY, MAUVES, MEYSSE, OZON, PEYRAUD, LE POUZIN, ROCHEMAURE, ROMPON, SAINT-DESIRAT, SAINT-GEORGES-LES-BAINS, SAINT-JEAN-DE-MUZOLS, SAINT-JUST, SAINT-MARCEL-D'ARDECHE, SAINT-MONTANT, SAINT-PERAY, SARRAS, SERRIERES, SOYONS, LE TEIL, TOURNON, VION, VIVIERS, LA VOULTE-SUR-RHÔNE,

## Drôme

ANCONNE, ANDANCETTE, BOURG-LES-VALENCE, CHATEAUNEUF-SUR-ISERE, CHATEAUNEUF-DU-RHÔNE, LA COUCOURDE, CROZES-HERMITAGE, DONZERE, EROME, ETOILE-SUR-RHÔNE, LA GARDE-ADHEMAR, LES GRANGES-GONTARDES, LAVEYRON, LIVRON-SUR-DROME, LORIOLE-SUR-DROME, MALATAVERNE, MERCUROL, MONTELIMAR, PIERRELATTE, PONSAS, PONT-DE-L'ISERE, PORTES-LES-VALENCE, LA ROCHE-DE-GLUN, SAINT-PAUL-TROIS-CHATEAUX, SAINT-RAMBERT-D'ALBON, SAINT-VALLIER, SAULCE-SUR-RHÔNE, SAVASSE, SERVES-SUR-RHÔNE, TAIN-L'HERMITAGE, LES TOURETTES, VALENCE, GERVAIS,

## Isère

CHASSE-SUR-RHÔNE, CHONAS-L'AMBALLAN, LE PEAGE-DE-ROUSSILLON, REVENTIN-VAUGRIS, LES ROCHES-DE-CONDRIEU, SABLONS, SAINT-ALBAN-DU-RHÔNE, SAINT-CLAIR-DU-RHÔNE, SAINT-AURICE-L'EXIL, SAINT-PRIM, SALAISE-SUR-SANNE, SEYSSUEL, VIENNE,

## Loire

CHAVANAY, SAINT-MICHEL-SUR-RHÔNE, SAINT-PIERRE-DE-BOEUF, VERIN,

## Rhône

AMPUIS, CONDRIEU, GIVORS, GRIGNY, IRIGNY, LOIRE-SUR-RHÔNE, LYON, MILLERY, LA MULATIERE, OULLINS, PIERRE-BENITE, SAINTE-COLOMBE, SAINT-CYR-SUR-LE-RHÔNE, SAINT-FONS, SAINT-ROMAIN-EN-GAL, TUPIN-ET-SEMONS, VERNAISON, FEYZIN, SEREZIN-DU-RHÔNE, SOLAIZE, TERNAY

## ZNIEFF de type I concernées par cette zone

26010001,26010002,26010003,26010004,26010005,26010006,26010007,26010008,26010009,26010010,26010011,26010012,26010013,26010014,26010015,26010016,26010017,26010018,26010019,26010020,26010021,26010022,26010023,26010024,26010025,26010026

## Description et intérêt du site

Ce très vaste ensemble linéaire délimite l'espace fonctionnel formé par le cours moyen du Rhône (depuis Lyon jusqu'à Pierrelatte), ses annexes fluviales : « îlons » (milieux humides annexes alimentés par le cours d'eau ou la nappe phréatique, correspondant souvent à d'anciens bras du fleuve) et « brotteaux » installés sur les basses terrasses alluviales, son champ naturel d'inondation...

Il englobe le lit majeur dans ses sections restées à l'écart de l'urbanisation, et le lit mineur du fleuve y compris dans la traversée des agglomérations, dont celle de Lyon.

Le Schéma Directeur d'Aménagement et de Gestion des Eaux du Bassin Rhône-Méditerranée-Corse identifie à l'échelle du bassin plusieurs tronçons de la moyenne vallée du Rhône parmi les milieux aquatiques remarquables au fonctionnement altéré.

Il souligne également l'importance d'une préservation des liaisons physiques pour garantir le bon fonctionnement des milieux, la libre circulation des poissons entre le fleuve et certains de ses affluents (Drôme, Roubion, Lez, Eygues...).

Il fixe comme objectif, à travers le plan migrateur, la restitution d'une voie générale de circulation de la faune aquatique (Anguille jusqu'à Lyon, Alose feinte du Rhône, puis Lamproies marine et fluviatile jusqu'à l'Ardèche. L'objectif guide, à l'horizon 2010, est le retour des frayères historiques de l'Alose (Auxonne sur la Saône, région de Belley sur le Haut-Rhône).

Il propose également des objectifs ambitieux de réduction des pollutions.

Outre la faune piscicole, le Rhône et ses annexes conservent un cortège d'espèces remarquables tant en ce qui concerne les insectes (avec une grande richesse en libellules : le secteur est notamment un « vivier » remarquable pour l'Agrion de Mercure ou le Sympetrum à corps déprimé) que les mammifères (Castor d'Europe) ou l'avifaune (colonies d'ardéidés, Sterne pierregarin).

Certaines sections sont par ailleurs inventoriées au titre des Zones Importantes pour la Conservation des Oiseaux (ZICO), comme à la Platière. La vallée constitue en outre un axe migratoire majeur pour l'avifaune.

Les formations forestières alluviales conservent de précieuses reliques, et l'on dénombre des plantes remarquables (Cornifle submergé, orchidées telles que la Spiranthé d'automne, l'Epipactis du Rhône ou l'Orchis à longues bractées, cette dernière espèce actuellement en cours d'expansion... Quant à l'Epipactis du Castor, elle n'a été décrite que très récemment, et n'est connue que des terrasses alluvionnaires du Rhône moyen).

Enfin, le site est concerné par une importante nappe phréatique, dont il faut rappeler qu'elle recèle elle-même une faune spécifique. Il s'agit d'un peuplement à base d'invertébrés aquatiques aveugles et dépigmentés. Ainsi, 45% des espèces d'Hydrobiidae (la plus importante famille de mollusques continentaux de France avec une centaine de taxons : Moitessieria, Bythinella...) sont des espèces aquatiques qui peuplent les eaux souterraines et notamment les nappes.

La biodiversité, qui tend dans ce domaine à augmenter fortement autour du bassin méditerranéen, est considérée comme importante dans la nappe de la moyenne et surtout de la basse vallée du Rhône.

Le zonage de type II traduit les fortes interactions (notamment d'ordre hydraulique) liant les divers éléments de cet ensemble, au sein duquel les secteurs biologiquement les plus riches sont retranscrits par plusieurs zones de type I (îles, îlons, secteurs de brotteaux, confluences...).

Il souligne également particulièrement les fonctionnalités naturelles :

- celles de nature hydraulique (champ d'expansion naturelle des crues, protection de la ressource en eau) ; les aquifères souterrains sont sensibles aux pollutions accidentelles ou découlant de l'industrialisation, de l'urbanisation et de l'agriculture intensive,
- celles liées à la préservation des populations animales ou végétales, en tant que zone de passages et d'échanges entre le fleuve et les réseaux affluents pour ce qui concerne la faune piscicole, zone d'alimentation ou de reproduction pour de nombreuses espèces, dont celles précédemment citées.

L'ensemble, bien que souvent fortement transformé par l'urbanisation et les aménagements hydrauliques, conserve par ailleurs un intérêt paysager, géomorphologique (morphodynamique fluviale) et phytogéographique, compte-tenu des échanges biologiques intenses qui se manifestent ici, au seuil du domaine

méditerranéen.

Milieux naturels

22.12 x 22.44	EAUX MESOTROPHES - TAPIS IMMERGES DE CHARACEES
22.131	EAUX EUTROPHES - HYDROCHARITION
24.224	FOURRES ET BOIS DES BANCS DE GRAVIERS
24.225	LITS DE GRAVIERS MEDITERRANEENS
24.42	VEGETATION DES RIVIERES OLIGOTROPHES RICHES EN CALCAIRE
24.44	VEGETATION DES RIVIERES EUTROPHES
24.52	GROUPEMENTS EURO SIBERIENS ANNUELS DES VASES FLUVIATILES
24.53	GROUPEMENTS MEDITERRANEENS DES LIMONS RIVERAINS
32.132	MATORRAL ARBORESCENT A JUNIPERUS MACROCARPA
32.41	GARRIGUES A CHENES KERMES
34.12	PELOUSES DES SABLES CALCAIRES
34.32	PELOUSES CALCAIRES SUB ATLANTIQUES SEMI ARIDES
34.33	PRAIRIES CALCAIRES SUBATLANTIQUES TRES SECHES
34.5	PELOUSES XEROPHILES MEDITERRANEENNES
37.31	PRAIRIES A MOLINIE ET COMMUNAUTES ASSOCIEES
44.122	SAUSSAIES A SAULE POURPRE MEDITERRANEENNES
44.14	GALERIES MEDITERRANEENNES DE GRANDS SAULES
44.3	AULNAIES-FRENAIES DES FLEUVES MEDIO-EUROPEENS
44.4	FORETS MIXTES DE CHENES D'ORMES ET DE FRENES DES GRANDS FLEUVES
44.911	BOIS D'AULNES MARECAGEUX MESO EUTROPHES
45.3	FORETS DE CHENES VERTS MESO ET SUPRA MEDITERRANEENNES
53.3	VEGETATION A CLADIUM MARISCUS
54.2	BAS-MARAIS ALCALINS
83.15	VERGERS

Flore

Orcanette des teinturiers	<i>Alkanna tinctoria</i> Tausch «(L.) Tausch»
Ail des ours	<i>Allium ursinum</i> L.
Guimauve hérissée	<i>Althaea hirsuta</i> L.
Anacamptis pyramidal	<i>Anacamptis pyramidalis</i> (L.) L.C.M. Richard
Orchis à longues bractées	<i>Barlia robertiana</i> (Loisel.) Greuter
Scirpe maritime	<i>Bolboschoenus maritimus</i> (L.) Palla
Micropus dressé	<i>Bombycilaena erecta</i>
Brome rouge	<i>Bromus rubens</i> L.
Brome des champs de Seigle	<i>Bromus secalinus</i> L.
Jonc fleuri	<i>Butomus umbellatus</i> L.
Chardon faux-acanthe	<i>Carduus acanthoides</i> L.
Laîche à épi noir	<i>Carex melanostachya</i> M. Bieb. ex Willd.
Petite Centaurée élégante	<i>Centaurium pulchellum</i> (Swartz) Druce
Cornifle submergé	<i>Ceratophyllum submersum</i> L.
Ciste à feuilles de sauge	<i>Cistus salviifolius</i> L.
Colchique de Naples	<i>Colchicum neapolitanum</i> (Ten.) Ten.
Souchet brun	<i>Cyperus fuscus</i> L.
Epipactis du castor	<i>Epipactis fibri</i> Scapp. et Rob.
Epipactis du Rhône	<i>Epipactis rhodanensis</i> A. Gévaudan & K. Robertsch [1]
Euphorbe à têtes jaune d'or	<i>Euphorbia flavicoma</i> subsp. <i>flavicoma</i>
Euphorbe de Nice	<i>Euphorbia nicaeensis</i> All.
Euphorbe des marais	<i>Euphorbia palustris</i> L.
Euphorbe de Séguier	<i>Euphorbia seguieriana</i> subsp. <i>seguieriana</i>
Euphorbe sillonnée	<i>Euphorbia sulcata</i> De Lens ex Loisel.
Globulaire allongée	<i>Globularia vulgaris</i> L.
Hélianthème des Apenins	<i>Helianthemum apenninum</i> (L.) Miller
Orchis bouc	<i>Himantoglossum hircinum</i> (L.) Sprengel
Corbeille d'argent à gros fruits	<i>Hormathophylla macrocarpa</i> (DC.) Küpfer
Hydrocharis morène	<i>Hydrocharis morsus-ranae</i> L.
Ibérís penné	<i>Iberis pinnata</i> L.
Inule d'Angleterre	<i>Inula britannica</i> L.
Inule de Suisse	<i>Inula helvetica</i> Weber
Jasmin buissonnant	<i>Jasminum fruticans</i> L.
Jonc aplati	<i>Juncus anceps</i> Laharpe
Genévrier de Phénicie	<i>Juniperus phoenicea</i> L.

Faune vertébrée

Amphibien

Crapaud commun	<i>Bufo bufo</i>
Crapaud calamite	<i>Bufo calamita</i>
Rainette verte	<i>Hyla arborea</i>
Rainette méridionale	<i>Hyla meridionalis</i>
Pélodyte ponctué	<i>Pelodytes punctatus</i>
Grenouille agile	<i>Rana dalmatina</i>

Mammifère

Campagnol amphibie	<i>Arvicola sapidus</i>
Castor d'Europe	<i>Castor fiber</i>
Loutre	<i>Lutra lutra</i>
Minioptère de Schreibers	<i>Miniopterus schreibersi</i>
Putois	<i>Mustela putorius</i>
Petit murin	<i>Myotis blythi</i>
Grand murin	<i>Myotis myotis</i>
Crossope aquatique	<i>Neomys fodiens</i>
Grand rhinolophe	<i>Rhinolophus ferrumequinum</i>
Petit rhinolophe	<i>Rhinolophus hipposideros</i>

Oiseau

Autour des palombes	<i>Accipiter gentilis</i>
Rousserolle turdoïde	<i>Acrocephalus arundinaceus</i>
Alouette des champs	<i>Alauda arvensis</i>
Martin-pêcheur d'Europe	<i>Alcedo atthis</i>
Sarcelle d'hiver	<i>Anas crecca</i>
Canard chipeau	<i>Anas strepera</i>
Martinet à ventre blanc	<i>Apus melba</i>
Aigle royal	<i>Aquila chrysaetos</i>
Héron cendré	<i>Ardea cinerea</i>
Héron pourpré	<i>Ardea purpurea</i>
Fuligule milouin	<i>Aythya ferina</i>
Fuligule morillon	<i>Aythya fuligula</i>
Grand-duc d'Europe	<i>Bubo bubo</i>
Héron gardeboeufs	<i>Bubulcus Ibis</i>
Œdicnème criard	<i>Burhinus oedicnemus</i>
Engoulevent d'Europe	<i>Caprimulgus europaeus</i>
Tarin des aulnes	<i>Carduelis spinus</i>
Bouscarle de Cetti	<i>Cettia cetti</i>
Petit Gravelot	<i>Charadrius dubius</i>
Busard des roseaux	<i>Circus aeruginosus</i>
Busard cendré	<i>Circus pygargus</i>
Cisticole des joncs	<i>Cisticola juncidis</i>
Pigeon colombin	<i>Columba oenas</i>
Caille des blés	<i>Coturnix coturnix</i>
Pic épeichette	<i>Dendrocopos minor</i>
Grande Aigrette	<i>Egretta alba</i>
Aigrette garzette	<i>Egretta garzetta</i>
Bruant ortolan	<i>Emberiza hortulana</i>
Bruant des roseaux	<i>Emberiza schoeniclus</i>
Faucon hobereau	<i>Falco subbuteo</i>
Foulque macroule	<i>Fulica atra</i>
Bécassine des marais	<i>Gallinago gallinago</i>
Blongios nain	<i>Ixobrychus minutus</i>
Alouette lulu	<i>Lullula arborea</i>
Guépier d'Europe	<i>Merops apiaster</i>
Bruant proyer	<i>Miliaria calandra</i>
Milan noir	<i>Milvus migrans</i>
Merle de roche	<i>Monticola saxatilis</i>
Merle bleu	<i>Monticola solitarius</i>
Bergeronnette printanière	<i>Motacilla flava</i>
Nette rousse	<i>Netta rufina</i>
Bihoreau gris	<i>Nycticorax nycticorax</i>
Balbuzard pêcheur	<i>Pandion haliaetus</i>
Grèbe huppé	<i>Podiceps cristatus</i>
Rémiz penduline	<i>Remiz pendulinus</i>
Hirondelle de rivage	<i>Riparia riparia</i>

Laitue vireuse	<i>Lactuca virosa</i> <i>L.</i>	Sterne pierregarin	<i>Sterna hirundo</i>
Léersie faux riz	<i>Leersia oryzoides</i> ( <i>L.</i> ) Swartz	Tadorne de Belon	<i>Tadorna tadorna</i>
Lentille d'eau bossue	<i>Lemna gibba</i> <i>L.</i>	Outarde canepetière	<i>Tetrax tetrax</i>
Lindernie couchée	<i>Lindernia procumbens</i> ( <i>Krocker</i> ) <i>Philcox</i>	Chevalier guignette	<i>Tringa hypoleucos</i>
Cotonnière des champs	<i>Logfia arvensis</i> ( <i>L.</i> ) <i>J. Holub</i>	Grive musicienne	<i>Turdus philomelos</i>
Isnardie des marais	<i>Ludwigia palustris</i> ( <i>L.</i> ) <i>Elliott</i>		
Naïade marine	<i>Najas marina</i> <i>L.</i>	<b>Poisson</b>	
Petite Naïade	<i>Najas minor</i> <i>All.</i>	Alose feinte	<i>Alosa fallax</i>
Neslie paniculée	<i>Neslia paniculata</i> ( <i>L.</i> ) <i>Desv.</i>	Blennie fluviatile	<i>Blennius fluviatilis</i>
Nénuphar jaune	<i>Nuphar lutea</i> ( <i>L.</i> ) <i>Sm.</i>	Carassin	<i>Carassius carassius</i>
Nymphoïdès pelté (Petit Nénuphar)	<i>Nymphoides peltata</i> ( <i>S.G. Gmelin</i> ) <i>O. Kuntze</i>	Toxostome	<i>Chondrostoma toxostoma</i>
Ophioglosse commun (Langue de serpent)	<i>Ophioglossum vulgatum</i> <i>L.</i>	Chabot	<i>Cottus gobio</i>
Ophrys abeille	<i>Ophrys apifera</i> <i>Hudson</i>	Brochet	<i>Esox lucius</i>
Ophrys araignée	<i>Ophrys sphegodes</i> subsp. <i>sphegodes</i>	Epinoche	<i>Gasterosteus aculeatus</i>
Orchis punaise	<i>Orchis coriophora</i> <i>L.</i>	Bouvière	<i>Rhodeus sericeus</i>
Orchis à odeur de vanille	<i>Orchis coriophora</i> subsp. <i>fragrans</i> ( <i>Pollini</i> ) <i>K. Richter [1890]</i>	Apron	<i>Zingel asper</i>
	<i>Orchis tridentata</i> <i>Scop.</i>	<b>Reptile</b>	
Orchis à trois dents	<i>Plantago holosteuum</i> <i>Scop.</i>	Seps tridactyle	<i>Chalcides chalcides</i>
Plantain sp.	<i>Poa palustris</i> <i>L.</i>	Cistude d'Europe	<i>Emys orbicularis</i>
Paturin des marais	<i>Potamogeton perfoliatus</i> <i>L.</i>	Lézard hispanique	<i>Podarcis hispanica</i>
Potamot à feuilles perfoliées	<i>Potentilla hirta</i> <i>L.</i>		
Potentille velue	<i>Pulicaria vulgaris</i> <i>Gaertn.</i>		
Pulicaire commune (Herbe de Saint Roch)	<i>Pulsatilla rubra</i> <i>Delarbre</i>		
Pulsatille rouge	<i>Ranunculus sceleratus</i> <i>L.</i>		
Renoncule scélérate	<i>Ribes rubrum</i> <i>L.</i>		
Groseiller rouge	<i>Rumex hydrolapathum</i> <i>Hudson</i>		
Patience aquatique	<i>Sagittaria sagittifolia</i> <i>L.</i>		
Sagittaire à feuilles en flèche	<i>Samolus valerandi</i> <i>L.</i>		
Samole de Valerand	<i>Schoenoplectus triqueter</i> ( <i>L.</i> ) <i>Palla</i>		
Scirpe à tiges trigones	<i>Sedum rubens</i> <i>L.</i>		
Orpin rougeâtre	<i>Senecio paludosus</i> <i>L.</i>		
Séneçon des marais	<i>Silene conica</i> <i>L.</i>		
Silène conique	<i>Silene otites</i> ( <i>L.</i> ) <i>Wibel</i>		
Silène à petites fleurs	<i>Sisymbrella aspera</i> ( <i>L.</i> ) <i>Spach</i>		
Sisymbrelle rude	<i>Sparganium emersum</i> <i>Rehmann</i>		
Rubanier émergé	<i>Spiranthes spiralis</i> ( <i>L.</i> ) <i>Chevall.</i>		
Spiranthe d'automne	<i>Stipa offneri</i> <i>Breistr.</i>		
Stipe d'Offner	<i>Thalictrum flavum</i> <i>L.</i>		
Pigamon jaune	<i>Tilia cordata</i> <i>Miller</i>		
Tilleul à petites feuilles	<i>Torilis nodosa</i>		
Torilis nouveaux	<i>Utricularia australis</i> <i>R. Br.</i>		
Utriculaire négligée	<i>Utricularia vulgaris</i> <i>L.</i>		
Utriculaire commune	<i>Verbascum chaixii</i> <i>Vill.</i>		
Molène de Chaix	<i>Viola elatior</i> <i>Fries</i>		
Violette élevée	<i>Zannichellia palustris</i> <i>L.</i>		
Zanichellie des marais			

## Bibliographie

**ANTONETTI Ph.**

*Espèces végétales protégées du Parc naturel régional du Pilat : bilan 2001*

2001      pages : 24 p.    Consultable :    Conservatoire Botanique National du Massif Central

*Espèces végétales protégées du Parc naturel régional du Pilat : compléments d'inventaire 2002 et bilan général*

2002      pages : 40 p.    Consultable :    Conservatoire Botanique National du Massif Central

*Proposition de liste des espèces végétales à fort intérêt patrimonial du Parc naturel régional du Pilat*

2002      pages : 13 p.    Consultable :    Conservatoire Botanique National du Massif Central

<sup>[1]</sup> \*Inventaire des Zones Naturelles d'Intérêt Ecologique, Faunistique et Floristique 2e édition  2007

<sup>[2]</sup> Il constitue un outil d'alerte et ne peut être interprété à une échelle plus fine sans investigation complémentaire

<sup>[3]</sup> Edition : InfoSIG Cartographie - Annecy - 74

**BAYLE B.**

*Inventaire des Orchidées d'Ardèche - Bilan provisoire fin 99*

1999 pages : 39 p. Consultable : Conservatoire Botanique National du Massif Central

**BOUDRIE M.**

*Les ptéridophytes du département de l'Ardèche (France)*

2005 pages : 17-73 Consultable : Conservatoire Botanique National du Massif Central

*Les Ptéridophytes du département de la Loire (France)*

2005 pages : 3-46 Consultable : Conservatoire Botanique National du Massif Central

**CBN Massif central**

*Carte des végétations du Parc naturel du Pilat*

2005 pages : Notic Consultable : Conservatoire Botanique National du Massif Central

**CESAME, Cabinet Marc SOMMERSEISEN**

*Plan de gestion des Ravins rhodaniens (Loire)*

2001 pages : 100 p Consultable : Parc Naturel Régional du Pilat

**CG26**

*Protocole de suivi des amphibiens du marais des Boulignons*

2001 pages : Consultable : Conseil Général de la Drôme

**CHOISNET G.**

*Analyse des résultats du suivi des végétations de parcelles agricoles dans le PNR du Pilat*

2002 pages : 23 p. Consultable : Conservatoire Botanique National du Massif Central

*Catalogue des habitats naturels du Parc naturel régional du Pilat*

2003 pages : 200 p Consultable : Conservatoire Botanique National du Massif Central

*Suivi des milieux naturels sensibles en région Rhône-Alpes : bas-marais montagnards et forêts riveraines*

2003 pages : 50 p. Consultable : Conservatoire Botanique National du Massif Central

**CREN Rhône-Alpes**

*Suivi des espèces remarquables (suivi scientifique et plan de gestion) des îles et lînes du Rhône à l'aval de Lyon*

2000 pages : Consultable : Conservatoire Botanique National du Massif Central

**CURTET L.**

*Document d'objectifs - Site Natura 2000 FR 821 2010 "ZPS de Printegarde" 2004-2009*

2004 pages : 126 p Consultable : Conservatoire Botanique National du Massif Central

**DELAIGUE J.**

*Compte rendu de la sortie de la section botanique de la Société Linnéenne de Lyon le 1er mai 2001 en costière rhodanienne et vallée du Rhône*

2002 pages : 136-1 Consultable : Conservatoire Botanique National du Massif Central

*La costière rhodanienne granitique de Givors à Châteaubourg (France)*

2006 pages : 1-60 Consultable : Conservatoire Botanique National du Massif Central

**FRANCON L.**

*Observations effectuées sur une colonie de *Spiranthes spiralis* (L.) Chevallier dans le département du Rhône*

2003 pages : 161-1 Consultable : Conservatoire Botanique National du Massif Central

**GARRAUD, L.**

*Flore de la Drôme. Atlas écologique et floristique*

2003 pages : 925 p Consultable : Conservatoire Botanique National Alpin

**GRES P.**

*Inventaire et étude sur l'Ecrevisse à pieds blancs des ravins rhodaniens*

1999 pages : Consultable : Parc Naturel Régional du Pilat

**HENRY C., AMOROS C.**

*La vallée du Rhône, étude préalable à la mise en place d'une gestion intégrée : diagnostic des potentialités évolutives, typologie et cartographie des lînes sur l'ensemble du Rhône, chute de Bourg lès Valence : 1- atlas géographique*

1999 pages : n.p. Consultable : Conservatoire Régional des Espaces Naturel Rhône-Alpes

**HUGONNOT V.**

*Première contribution au catalogue des richesses bryophytiques du Parc naturel régional du Pilat (Loire, France)*

2006 pages : non p Consultable : Conservatoire Botanique National du Massif Central

**MICHELOT J.L.**

*Inventaire préliminaire des zones humides et aquatiques du département du Rhône : rapport principal*

2005 pages : 117 p Consultable : Conservatoire Botanique National du Massif Central

*Plan de gestion 2001-2005 de l'Île du Beurre*

2001 pages : 123 p Consultable : Conservatoire Botanique National du Massif Central

**PONT B.**

*Espaces Naturels Sensibles du Méandre des Oves - Plan de gestion 2001-2005*

2001 pages : 27 p. Consultable : DIREN Rhône-Alpes

**PONT B., PISSAVIN S., MICHELOT J.L.**

*Document d'objectifs Natura 2000. Moyenne vallée du Rhône et Basse vallée de la Drôme et du Roubion*

1999 pages : 61 p. Consultable : Conservatoire Régional des Espaces Naturel Rhône-Alpes

**Promonature**

*Placettes de l'Île du Beurre : inventaire phytosociologique : suivi des placettes 2001 - 2002*

2002 pages : 19 p. Consultable : Conservatoire Botanique National du Massif Central

*Réserve naturelle de l'Île du Beurre : inventaire des nanocypérions et l'inventaire général des communautés végétales*

2000 pages : 18 p. Consultable : Conservatoire Botanique National du Massif Central

**RN des Ramières, Association des amis de la réserve naturelle de  
l'île de la Platière**

*Life : Document d'objectifs Natura 2000 : moyenne vallée du Rhône et basses vallées de la Drôme et du Roubion. Une gestion concertée des  
espaces naturels remarquables*

2000 pages : Consultable : Conseil Général de l'Isère

**SCAPPATICCI G.**

*Barlia robertiana, extension de l'aire en vallée du Rhône*

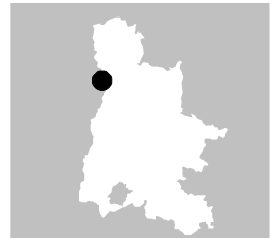
1999 pages : 13-20 Consultable : Conservatoire Botanique National du Massif Central

**WUILLOT J.**

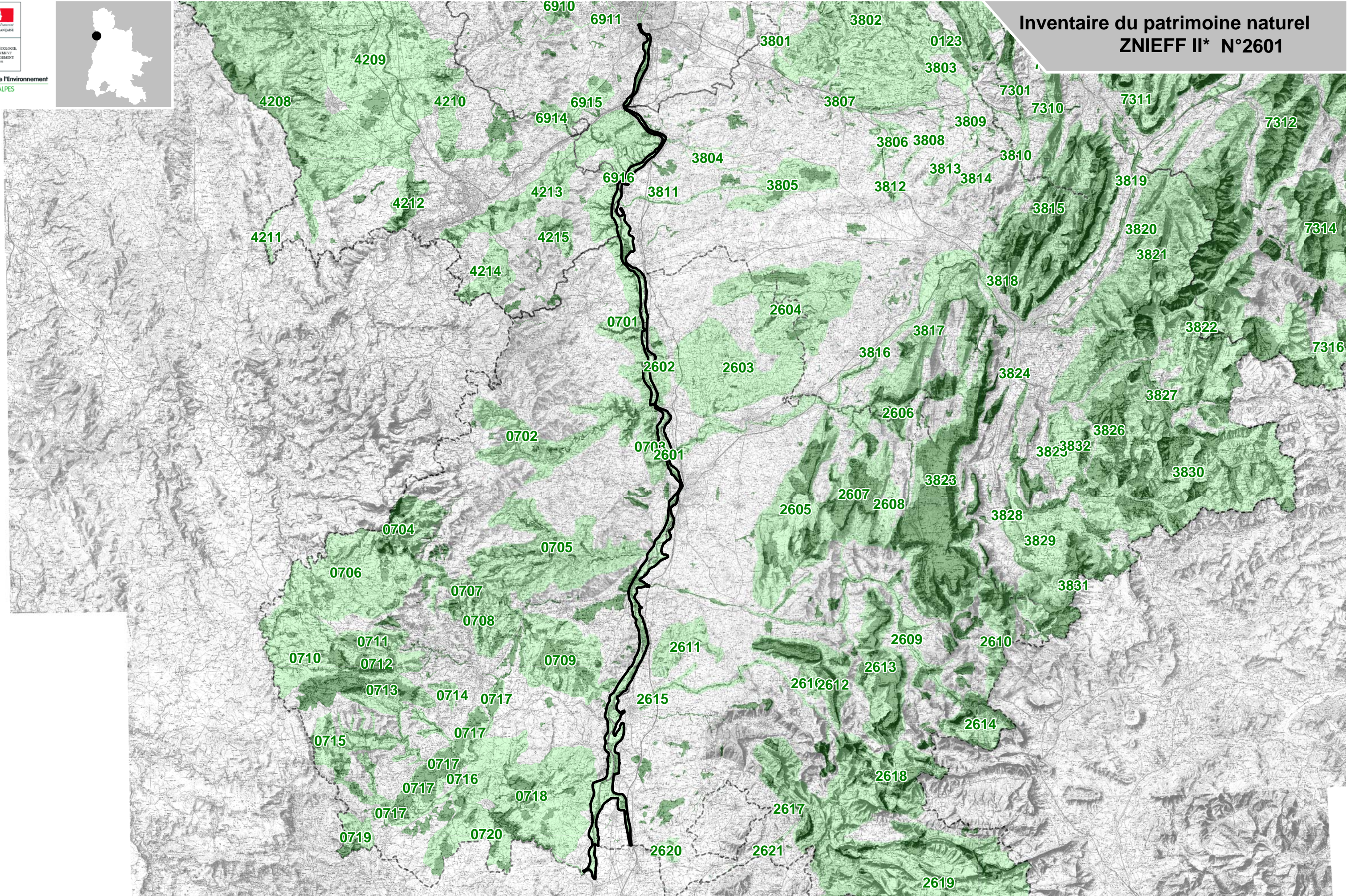
*Sortie du dimanche 20 juin 2004 : Petit Rhône (Drôme)*

2004 pages : 43-45 Consultable : Conservatoire Botanique National du Massif Central



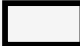
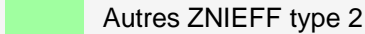



# Inventaire du patrimoine naturel ZNIEFF II\* N°2601



\* Inventaire des Zones Naturelles d'Intérêt Ecologique, Faunistique et Floristique 2e édition 2007  
Il constitue un outil d'alerte et ne peut être interprété à une échelle plus fine sans investigation complémentaire  
Edition : InfoSIG Cartographie - [www.infosig.net](http://www.infosig.net) - Annecy

## Légende

-  Périmètre de la ZNIEFF type 2
-  Autres ZNIEFF type 2
-  ZNIEFF type 1



fonds IGN Scan 100 (C)