

Département de la Loire (42)

Commune du Bessat



Mise à jour du zonage d'assainissement des eaux usées et réalisation du zonage d'assainissement des eaux pluviales

Dossier pour l'examen au cas par cas

Version provisoire



Sommaire

I. Introduction	5
II. Coordonnées	6
II.1. Coordonnées du maître d'ouvrage	6
II.2. Coordonnées du bureau d'études	6
III. Contexte et caractéristiques des projets de zonages d'assainissement	7
III.1. Contexte	7
III.2. Document d'urbanisme communal	8
III.3. Etat des lieux des systèmes d'assainissement des eaux usées	9
III.4. Etat des lieux de l'assainissement non collectif	10
III.5. Etat des lieux de l'assainissement des eaux pluviales	10
IV. Enjeux environnementaux du territoire	11
V. Principales incidences sur l'environnement et la santé humaine de la mise en œuvre des zonages d'assainissement	12
V.1. Généralités	12
V.2. Zonage d'assainissement des eaux usées	12
V.3. Zonage d'assainissement des eaux pluviales	12

I. Introduction

Le décret n° 2012-616 du 2 mai 2012 relatif à l'évaluation de certains plans et documents pouvant avoir une incidence sur l'environnement a modifié l'article R122-17 du Code de l'Environnement.

Ainsi, depuis le 01/01/2013, différents « plans, schémas, programmes et autres documents de planification », et notamment les « zones mentionnées aux 1° à 4° de l'article L. 2224-10 du Code Général des Collectivités Territoriales », c'est-à-dire les zonages d'assainissement des eaux usées et des eaux pluviales (révision y compris), doivent faire l'objet d'un examen au cas par cas par le préfet du département pour savoir s'ils doivent faire l'objet d'une évaluation environnementale.

Le présent dossier doit fournir les informations nécessaires à cet examen au cas par cas, c'est-à-dire :

- Une description des caractéristiques principales des zonages ;
- Une description des caractéristiques principales, de la valeur et de la vulnérabilité de la zone susceptible d'être touchée par la mise en œuvre des zonages ;
- Une description des principales incidences sur l'environnement et la santé humaine de la mise en œuvre des zonages.

La structure du dossier a été inspirée par la Fiche d'examen au cas par cas pour les zonages d'assainissement, fournie par la DREAL Rhône-Alpes (version du 15/02/2013).

II. Coordonnées

II.1. Coordonnées du maitre d'ouvrage

Les coordonnées du maitre d'ouvrage sont les suivantes :

M. le Maire de la commune du Bessat
Rue de Féria
42 660 LE BESSAT
Tel: 04 77 20 40 77
Fax: 04 77 20 46 10

Mail: le.bessat.cne@wanadoo.fr

II.2. Coordonnées du bureau d'études

Les coordonnées du bureau d'études en charge de l'élaboration des projets de zonages sont les suivantes :

Réalités Environnement
165, Allée du Bief
01 600 TREVoux
Tel. : 04 78 28 46 02
Fax : 04 74 00 36 97

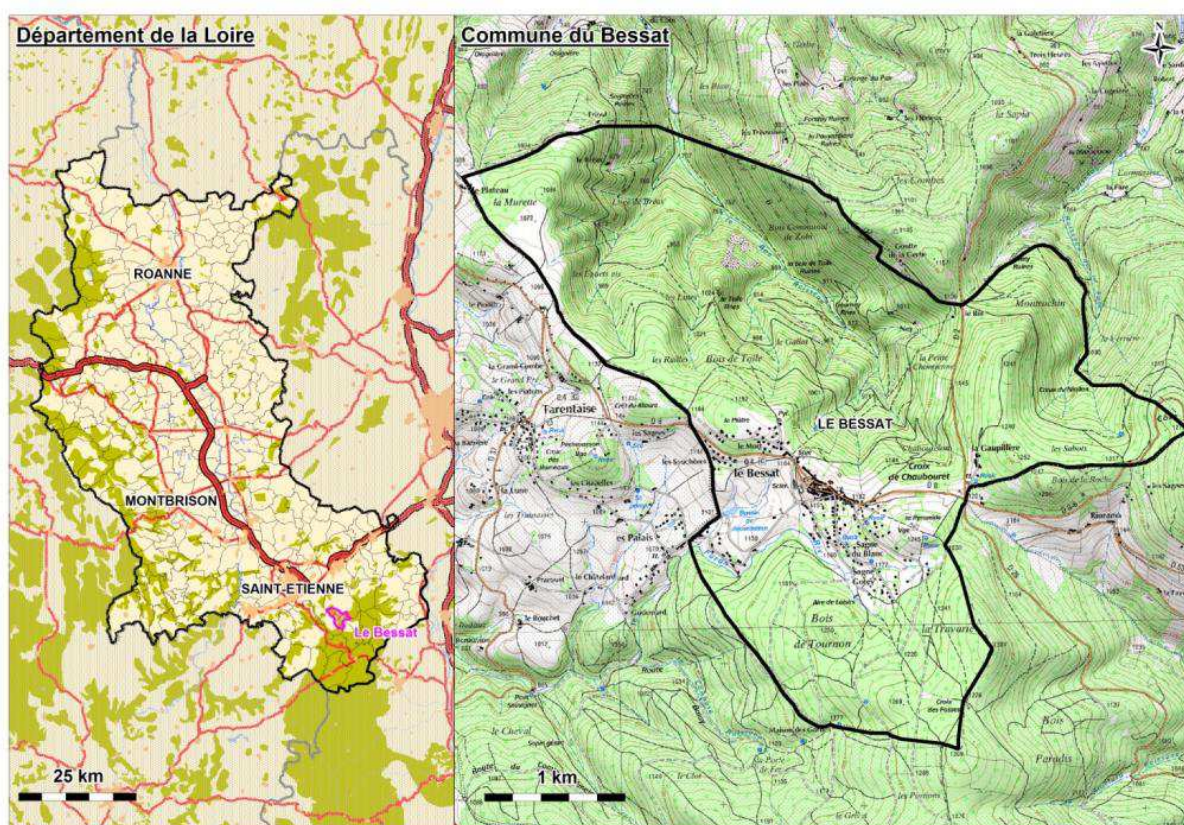
Mail : environnement@realites-be.fr

III. Contexte et caractéristiques des projets de zonages d'assainissement

III.1. Contexte

Cette demande d'examen au cas par cas s'inscrit dans le cadre de la révision du zonage d'assainissement des eaux usées de la commune du Bessat (42) et de la réalisation du zonage d'assainissement des eaux pluviales.

La cartographie suivante localise la zone d'étude.



Pour rappel, et d'après l'article L2224-10 du Code Général des Collectivités Territoriales, modifié par la loi n°2010-788 du 12 juillet 2010 (art. 240), les zonages d'assainissement permettent de délimiter :

«1° Les zones d'assainissement collectif où elles sont tenues d'assurer la collecte des eaux usées domestiques et le stockage, l'épuration et le rejet ou la réutilisation de l'ensemble des eaux collectées ;

2° Les zones relevant de l'assainissement non collectif où elles sont tenues d'assurer le contrôle de ces installations et, si elles le décident, le traitement des matières de vidange et, à la demande des propriétaires, l'entretien et les travaux de réalisation et de réhabilitation des installations d'assainissement non collectif ;

3° Les zones où des mesures doivent être prises pour limiter l'imperméabilisation des sols et pour assurer la maîtrise du débit et de l'écoulement des eaux pluviales et de ruissellement ;

4° Les zones où il est nécessaire de prévoir des installations pour assurer la collecte, le stockage éventuel et, en tant que de besoin, le traitement des eaux pluviales et de ruissellement lorsque la pollution qu'elles apportent au milieu aquatique risque de nuire gravement à l'efficacité des dispositifs d'assainissement. »

Plus précisément pour la commune du Bessat, il s'agit de vérifier si le système d'assainissement est en mesure d'accepter et de traiter les effluents générés par les abonnés en situation actuelle et future, et de décrire les préconisations de gestion des eaux pluviales.

III.2. Document d'urbanisme communal

La commune dispose d'un Plan d'Occupation des Sols depuis 1995. Le Plan Local d'Urbanisme est en cours d'élaboration.

Les perspectives d'urbanisation sont limitées compte-tenu du SCOT, qui autorise 12 logements sur 10 communes de moins de 1000 habitants jusqu'en 2020.

La commune du Bessat ne devrait donc accueillir qu'entre 1 et 2 habitations d'ici 2020.

La population ne devrait donc pas augmenter de manière conséquente.

A noter que le document d'urbanisme fait l'objet d'une évaluation environnementale.

III.3. Etat des lieux des systèmes d'assainissement des eaux usées

La compétence assainissement est portée par la commune du Bessat, qui assure également l'exploitation des réseaux et de la station. La MAGE assure également un suivi de la station.

Les tableaux suivants permettent de synthétiser les informations relatives au système d'assainissement.

III.3.1. Système d'assainissement CAVIL

Station d'épuration : Renseignements généraux		
1	Station d'épuration et maître d'ouvrage	Station d'épuration du Bessat
2	Historique	Construite en 2008
3	Régime administratif Loi sur l'Eau	Déclaration
4	Type et traitement en place et projet	- Dégrillage - Filtres plantés de roseaux à flux vertical - Traitement de finition et des eaux issues du déversoir en tête de station par le biais de 2 bassins de lagunage
5	Capacités nominales de traitement	900 EH – 54 kg DBO ₅ /j – 135 m ³ /j
6	Milieu récepteur	Le Furan
Station d'épuration : Fonctionnement		
1	Conformité réglementaire de la station	Conforme en performance au 31/12/2009
2	Projets	-
Réseaux d'assainissement		
1	Equipement et fonctionnement des réseaux	Maître d'ouvrage : Commune du Bessat Exploitation : Commune du Bessat
2	Réalisation de l'étude diagnostique	- Schéma Directeur d'Assainissement et zonages d'assainissement des eaux usées (CEH: 1997) - Etude diagnostique des réseaux et zonages d'assainissement eaux usées et eaux pluviales (Réalités Environnement : en cours)
3	Type de réseau	Mixte : Unitaire (6,2 km) - Séparatif eaux usées (0,5 km) – Séparatif eaux pluviales (2,2 km)
4	Déversoirs d'orage	2 déversoirs d'orage soumis à déclaration → Dossier de régularisation des déversoirs d'orage réalisé en même temps que la station

5	Dessableurs	Sans objet
6	Poste de refoulement	Sans objet
7	Evaluation de la part des eaux claires parasites dans l'effluent en entrée de station	57 %
8	Projets	<ul style="list-style-type: none"> - Mises en séparatif - Déconnexion de fossé - Réhabilitation des collecteurs les plus sensibles aux entrées d'eaux claires parasites permanentes

III.4. Etat des lieux de l'assainissement non collectif

La commune dispose d'une carte d'aptitude des sols à l'infiltration et d'une carte des contraintes et de faisabilité de l'assainissement non collectif, réalisées dans le cadre du premier zonage d'assainissement (CEH : 1997). 13 sondages à la tarière et 3 tests de perméabilité ont été réalisés dans le cadre de cette étude sur le territoire du Bessat.

La réalisation de cette carte ainsi que celle de la faisabilité de l'assainissement non collectif a permis de mettre en évidence que l'aptitude physique du terrain était le paramètre limitant à la mise en place de filières non drainées classiques (pente >10 %, faible perméabilité, etc.). Pour les habitations présentant une superficie suffisante, la mise en place de filtre à sable vertical drainé est envisageable. Les logements ayant peu de surface disponible pourront mettre en place des filières nouvellement agréées : filtres à zéolite, micro-stations, etc.

Le territoire de la commune compte 95 installations d'assainissement non collectif. Les diagnostics initiaux des installations d'assainissement non collectif existantes ont été réalisés.

III.5. Etat des lieux de l'assainissement des eaux pluviales

La commune dispose d'un réseau de type unitaire développé collectant la majeure partie des eaux pluviales au droit du Bourg.

Des fossés, talwegs et quelques collecteurs pluviaux complètent le système de collecte.

La collectivité souhaite procéder à des mise en séparatif progressive dans les prochaines années afin de réduire les arrivées des eaux claires à la station lors des événements pluvieux.

La création d'un ouvrage de rétention afin de réguler les eaux pluviales collectées est à l'étude.

Des prescriptions de gestion des eaux pluviales pour les bâtiments neufs sont inscrits au sein du zonage d'eaux pluviales.

IV. Enjeux environnementaux du territoire

Le tableau suivant liste les principaux inventaires et protections réglementaires en vigueur sur la commune du Bessat :

Inventaire / Protection réglementaire		Caractéristiques	Source
Natura 2000	X	Crêts du Pilat	Base de données communale DREAL
Zone de Montagne	X	Zonage Loi Montagne	Base de données communale DREAL
Zone littorale	-	Sans objet	Base de données communale DREAL
Zone de Baignade	-	Sans objet	ARS
Zone conchylicole	-	Sans objet	Base de données Eau France
Périmètre de protection de captage	X	DUP en place	Données communales
Cours d'eau de 1 ^{ère} catégorie piscicole	X	Le Furan, Le Ban, Le Gier	Base de données communale DREAL
Cours d'eau « réservoir biologique »	-	Sans objet	Agence de l'Eau Rhône Méditerranée Corse Agence Loire-Bretagne
Zone humide	-	Sans objet	Base de données communale DREAL

Les enjeux environnementaux sont importants sur le territoire du Bessat.

Ces enjeux ont été pris en compte lors de la mise en œuvre de l'ouvrage de traitement, qui assure un traitement complet des eaux usées avant leur rejet vers le Furan.

La zone Natura 2000, les Crêts du Pilat, est située en amont du système d'assainissement. Une dizaine d'habitations présentes au sein de la zone Natura 2000 disposent d'un assainissement non collectif.

Le programme d'actions de 2013 prend également en compte ces enjeux en proposant de réduire la part d'eaux claires parasites permanentes et météoriques, une réduction des rejets au droit des déversoirs d'orages, tout en assurant une régulation des eaux pluviales avant leur rejet au milieu naturel.

V. Principales incidences sur l'environnement et la santé humaine de la mise en œuvre des zonages d'assainissement

V.1. Généralités

Le zonage d'assainissement est un document de planification et d'aide à la décision.

Il permet d'anticiper sur les besoins futurs en permettant une réflexion et une comparaison sur les solutions envisageables et en retenant le meilleur compromis technique, économique et environnemental, dans le respect des obligations réglementaires.

Cette réflexion vise de manière générale à améliorer le fonctionnement des systèmes d'assainissement et par conséquent, à protéger la qualité des milieux récepteurs.

Sa mise en place, imposée depuis la loi sur l'eau de 1992, et renforcée depuis par les réglementations successives, ne peut par conséquent qu'aller dans le sens de la protection des milieux et ne doit entraîner que des incidences positives sur l'environnement.

V.2. Zonage d'assainissement des eaux usées

La mise à jour du zonage d'assainissement des eaux usées se la commune du Bessat prévoit la mise en cohérence avec le document d'urbanisme en cours d'élaboration.

Les surfaces urbanisables ont été réduites par rapport au POS de 1995.

Le PLU prévoit une augmentation d'une dizaine d'habitants jusqu'à 2020. L'ensemble des nouveaux logements sera raccordé au système d'assainissement existant car implanté dans la continuité de l'urbanisation actuelle.

Compte-tenu des prévisions d'urbanisation du document d'urbanisme, la station d'épuration possède une capacité de traitement suffisante pour accueillir les eaux usées strictes générées par ces nouvelles constructions.

V.3. Zonage d'assainissement des eaux pluviales

En l'état actuel, la commune est compétente sur l'assainissement collectif des eaux pluviales.

La commune assure en régie directe l'exploitation, l'entretien et la gestion des réseaux de canalisations et des fossés d'eaux pluviales.

Le zonage d'assainissement des eaux pluviales a été mis en place en cohérence avec le SDAGE Loire-Bretagne, le SAGE Loire en Rhône-Alpes et l'étude Saint-Etienne Métropole sur le Furan.

Les orientations de gestion proposées ont pour but :

- De récupérer les eaux de pluie de toiture en vue d'une réutilisation de ces eaux.

- De réguler les eaux pluviales avant de les rejeter au milieu naturel et ainsi de maîtriser les débits par temps de pluies.
- De limiter l'imperméabilisation des sols, induisant une augmentation du volume généré par une absence d'infiltration et une accélération des écoulements superficiels.