

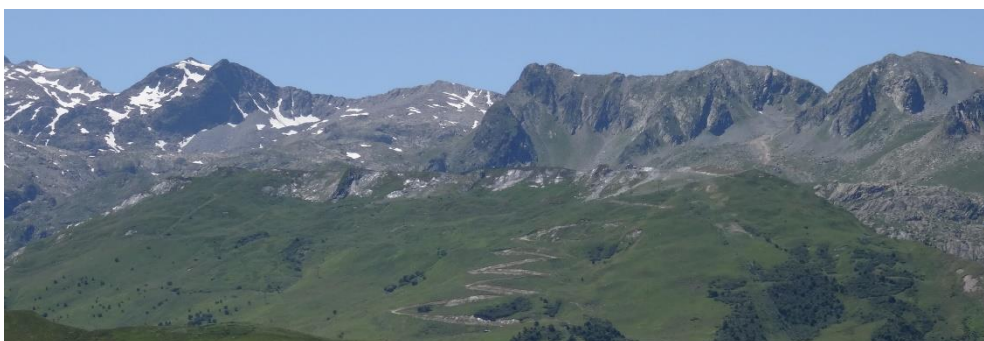
Département de la Savoie



Cas par Cas



Demande d'examen au cas par cas pour la modification de la piste de ski des Boulevards



MDP Consulting

5a, chemin de la Dhuy
FR - 38240 MEYLAN

www.consultingbymdp.com

mdp@consultingbymdp.com
+33 (0)4 76 90 20 60

N° affaire : 20151055-1

N°Ref : 16TEC0234-A

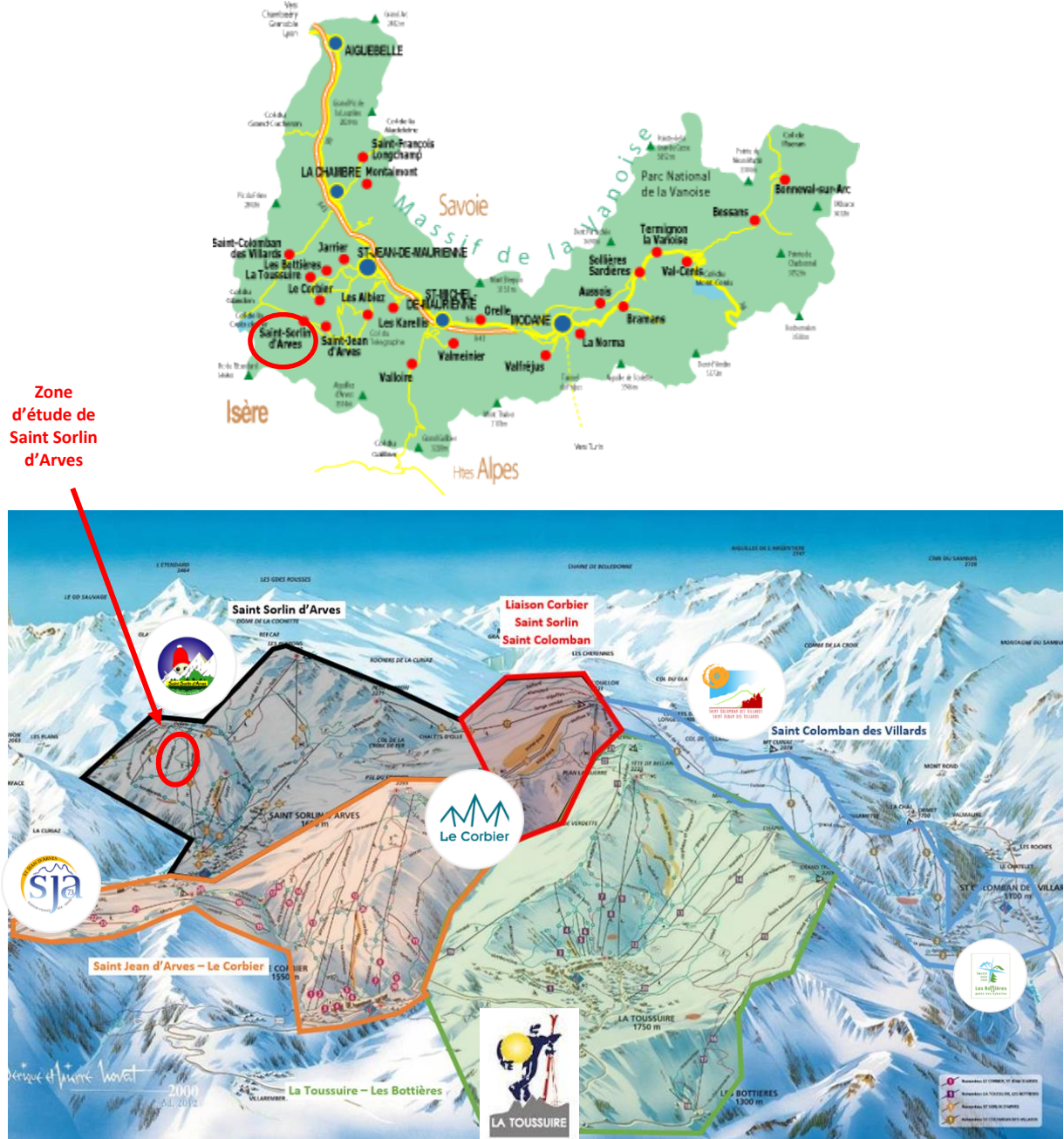
Date : Mai 2016

1. Le site	3
2. Le projet	5
3. Contexte paysager	8
4. Contexte réglementaire	13
4.1 Urbanisme	13
4.2 Les risques naturels	15
4.3 Zonages environnementaux	16
5. Contexte biotique	17
5.1 Hydrographie	17
5.2 Habitats	18
5.3 Faune	19
6. Annexes	21
6.1 Arrêté préfectoral de dérivation des eaux du Lac Bramans	21
6.2 Attestation de l'agriculteur	22

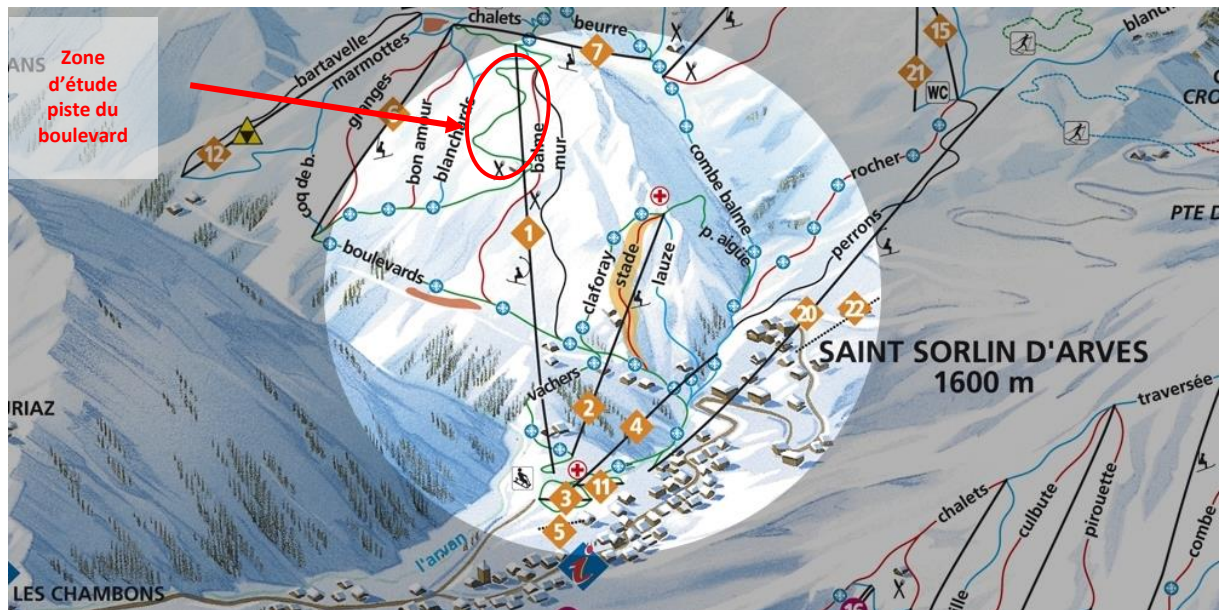
1. LE SITE

Source : Géoportail, Mairie

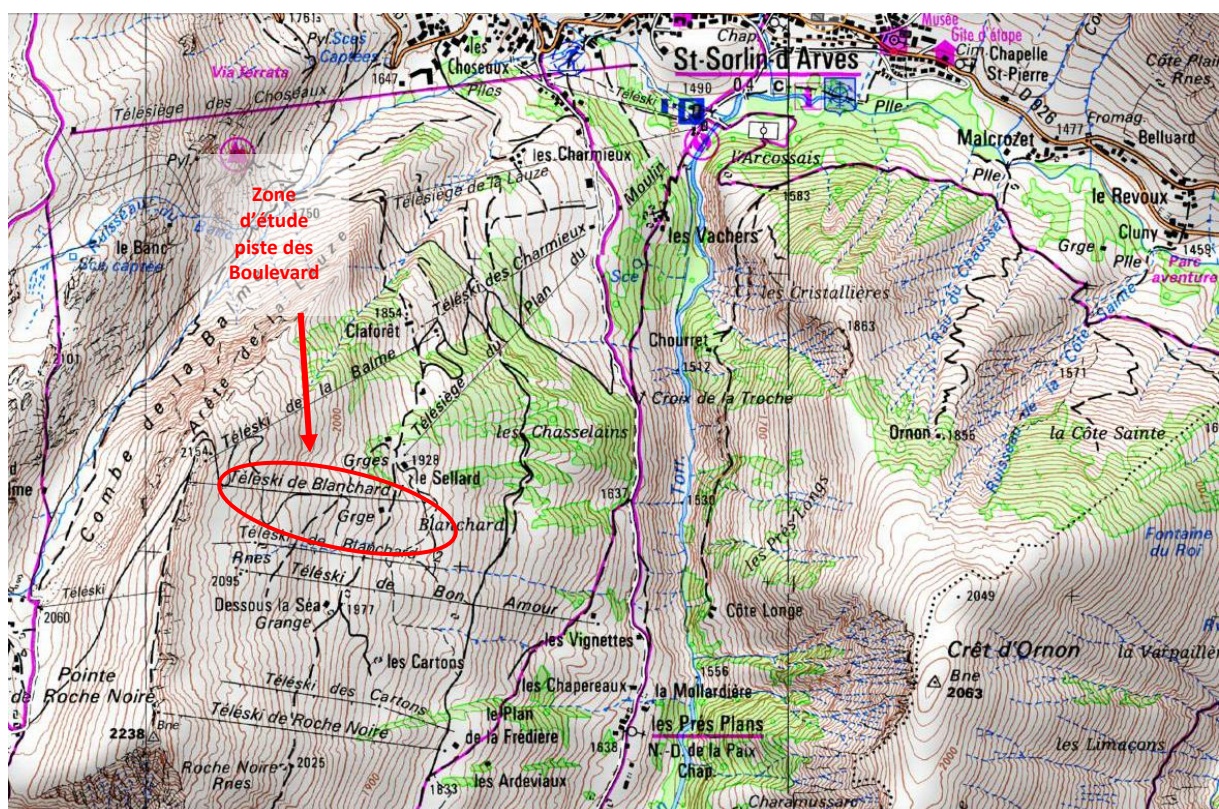
Le site de projet est situé sur la commune de Saint Sorlin d'Arves au sein du domaine skiable des Sybelles.



Stations du domaine skiable Les Sybelles



Localisation du projet de piste du boulevard sur Saint Sorlin d'Arves



Situation schématique de la piste des Boulevards sur la carte IGN, 1/25000°

2. LE PROJET

Le projet de modification de la piste des Boulevards est localisé sur le versant Est, entre 1950 et 2060 m d'altitude.

Il est desservi le télésiège débrayable Plan du Moulin express et le télésiège à pinces fixes Balme Blanchards.

La piste verte actuelle des Boulevards est le seul retour débutant de la station de St-Sorlin (voir plan des pistes page précédente) Cette piste étant accidentogène et peu appréciée, le projet vise, pour améliorer la skiabilité, à modifier le tracé de la piste en diminuant le nombre de virages et en élargissant certaines portions.

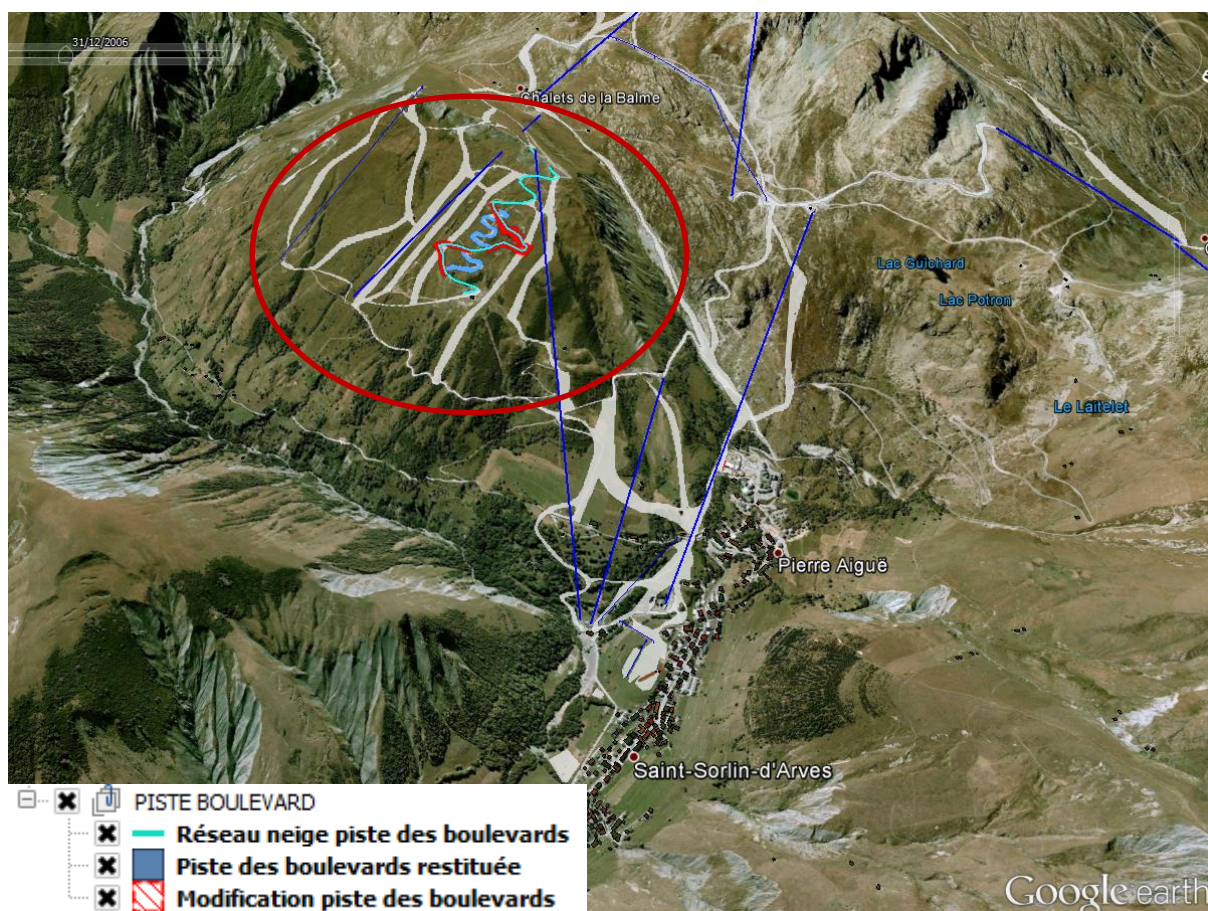
Le projet prévoit aussi la mise en place d'un réseau de neige de culture, afin d'assurer un enneigement permanent de ce retour skieurs depuis le sommet jusqu'au front de neige du Plan du Moulin, la partie aval étant déjà équipée, la surface nouvellement à enneiger est de 2.3ha (la portion haute de la piste des Boulevards).

Les travaux liés à la réalisation du projet sont listés ci-après :

- Terrassement pour la création de deux nouveaux virages pour l'amélioration de la piste verte,
- Terrassement pour la restitution de l'ancien tracé en lissant l'actuelle piste,
- Mise en place d'un réseau de neige de culture le long de la piste verte des Boulevards entre la gare d'arrivée du Télési des Blanchards et l'intersection avec la piste bleue des Rhodos.

Opération	Valeur	Unité
Projet de terrassement de piste hors site vierge		
Surface totale terrassée modification piste des Boulevards	20 900	m ²
Surface totale terrassée pour restitution surface de piste actuelle	12 000	m ²
Surface totale terrassée	32 900	m²
Volume déblais modification piste des Boulevard	17 100	m ³
Volume remblais modification piste des Boulevard	17 100	m ³
Volume déblais piste restituée	7 050	m ³
Volume remblais piste restituée	7 050	m ³
TOTAL VOLUME DEBLAIS	24 150	m³
TOTAL VOLUME REMBLAIS	24 150	m³
Projet d'équipement de neige de culture		
Surface terrassée supplémentaire pour équipement réseau neige <i>prérequis :</i> <ul style="list-style-type: none"> • largeur tranchée 1,5m, • largeur impactée (aléa chantier et déambulation machine) : 5m 	5 160	m ²
Surface nouvellement enneigée	23 000	m ²
TOTAL SURFACE TERRASSEE	38 060	m²

Remarque : les volumes en déblais/remblais sont équilibrés sur le projet, il n'y a pas d'apport ou de stockage de matériaux.



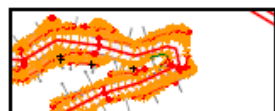
Localisation de la piste en 3D, google Earth



PISTE EXISTANTE



PISTE SUPPRIMEE



PISTE CREEE

PISTE DU BOULEVARD

SCHEMA GENERAL

DATE : 08/03/2016

Ech :



Localisation de la piste en vue éloignée, en hiver depuis le versant de la Chal sur St Jean d'Arves



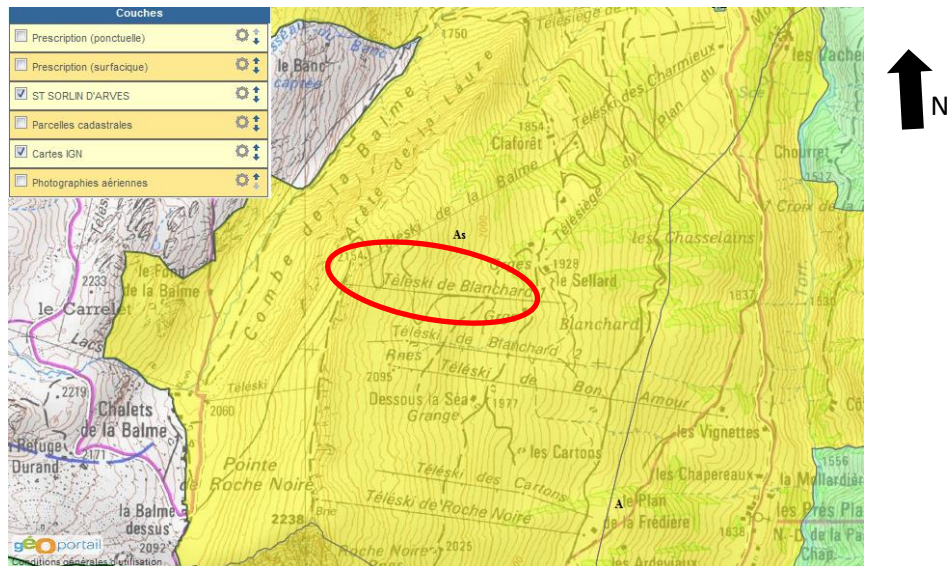
Localisation de la piste en vue éloignée, en été depuis le versant de la Chal sur St Jean d'Arves



Vue depuis le premier virage droit en descendant, pas de travaux de terrassement de piste, uniquement l'enfouissement de l'équipement neige sous l'actuelle piste.







Sur l'information cartographique de l'Observatoire des territoires de Savoie

Extrait du Règlement :

« Zones agricoles : R123-7

Les zones sont dites « zones A ». Peuvent être classés en zone agricole les secteurs de la commune, équipés ou non, à protéger en raison du potentiel agronomique, biologique ou économique des terres agricoles. Les constructions et installations nécessaires aux services publics ou d'intérêt collectif et à l'exploitation agricole sont seules autorisées en zone A. »

La zone AS : Zone agricole, support des installations et aménagements nécessaires à l'exploitation du domaine skiable.

Le projet est cohérent avec les zonages du Plan Local d'Urbanisme.

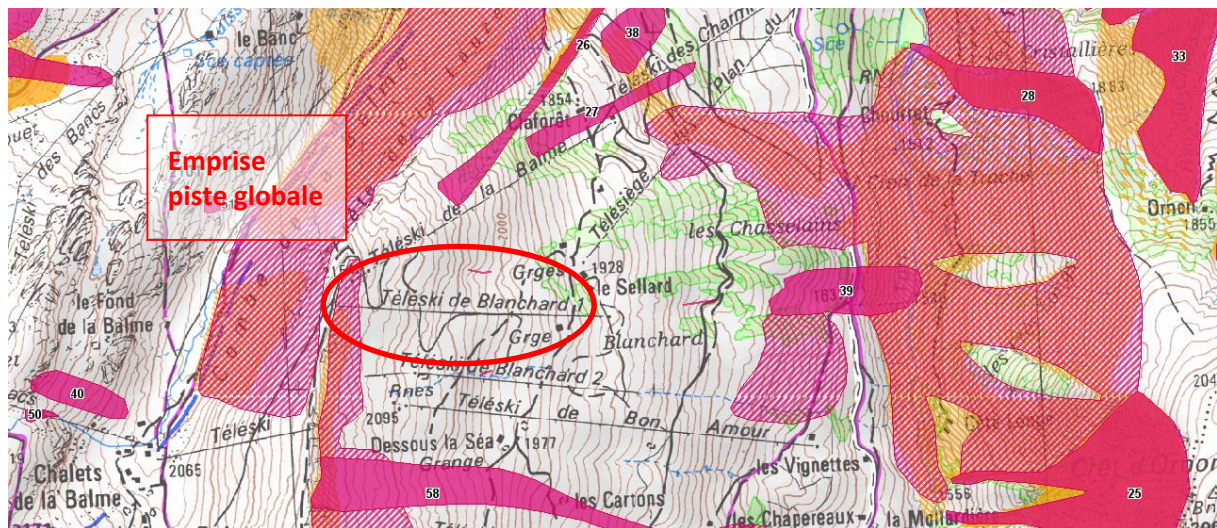
4.2 LES RISQUES NATURELS

Source : CLPA

Le Plan de Prévention des Risques (PPR) de la commune de Saint-Sorlin d'Arves de décembre 2003 ne couvre pas la zone d'étude (voir carte page précédente).

La Carte de Localisation des Phénomènes d'Avalanches montre des témoignages d'activités avalancheuses sur le versant. Un témoignage est relevé sur la zone d'étude ; notamment pour le projet d'équipement de neige de culture.

Le projet reste dans l'emprise du Plan d'Intervention de Déclanchement des Avalanches (PIDA) et est maîtrisé. Les mêmes prérogatives seront reconduites après les travaux.



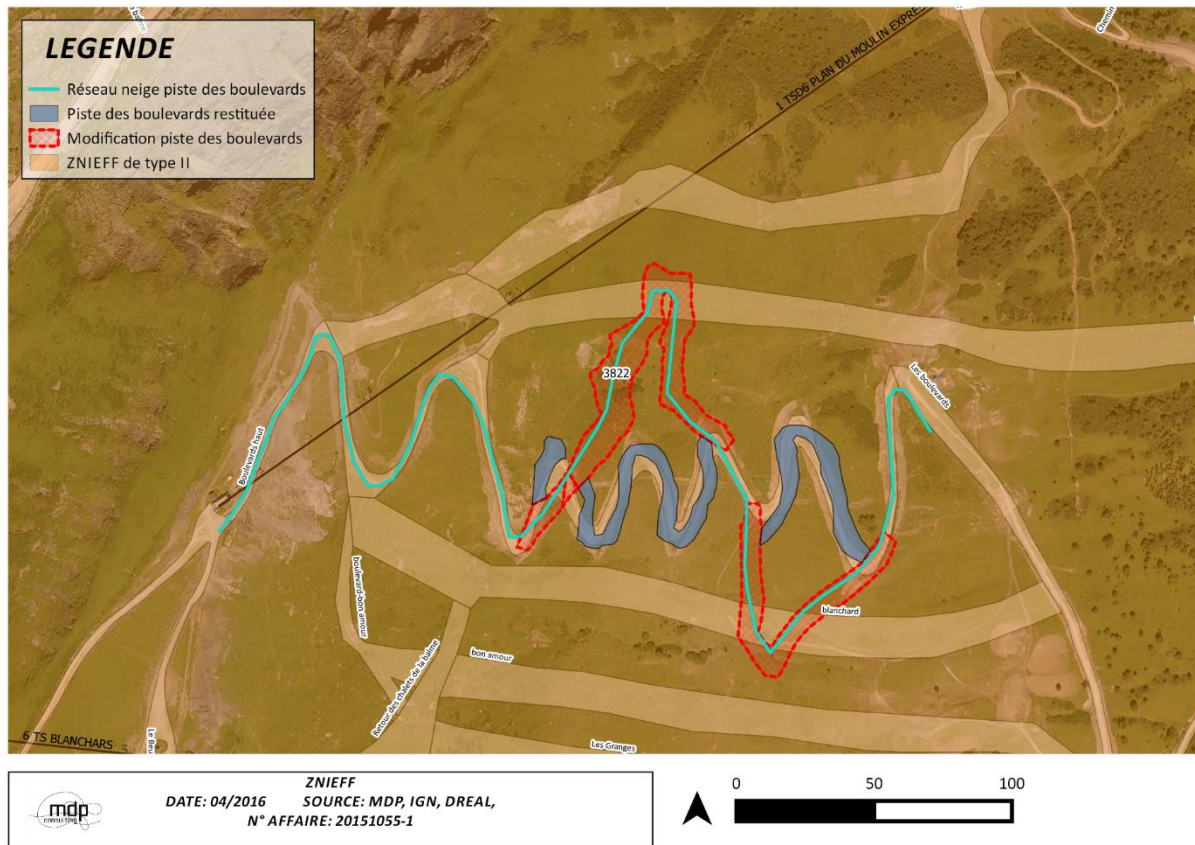
Le Plan d'Intervention de Déclanchement d'Avalanche (PIDA) considère actuellement cet aléa.

4.3 ZONAGES ENVIRONNEMENTAUX

4.3.1 ZONE NATURELLE D'INTERET ECOLOGIQUE, FAUNISTIQUE ET FLORISTIQUE

Le projet est concerné par la ZNIEFF de type II n°3822 : Massif des Grandes Rousses.

Ce zonage est pris en compte dans la définition du projet et dans son planning de réalisation.



Le projet n'est pas considéré par un autre zonage environnemental.

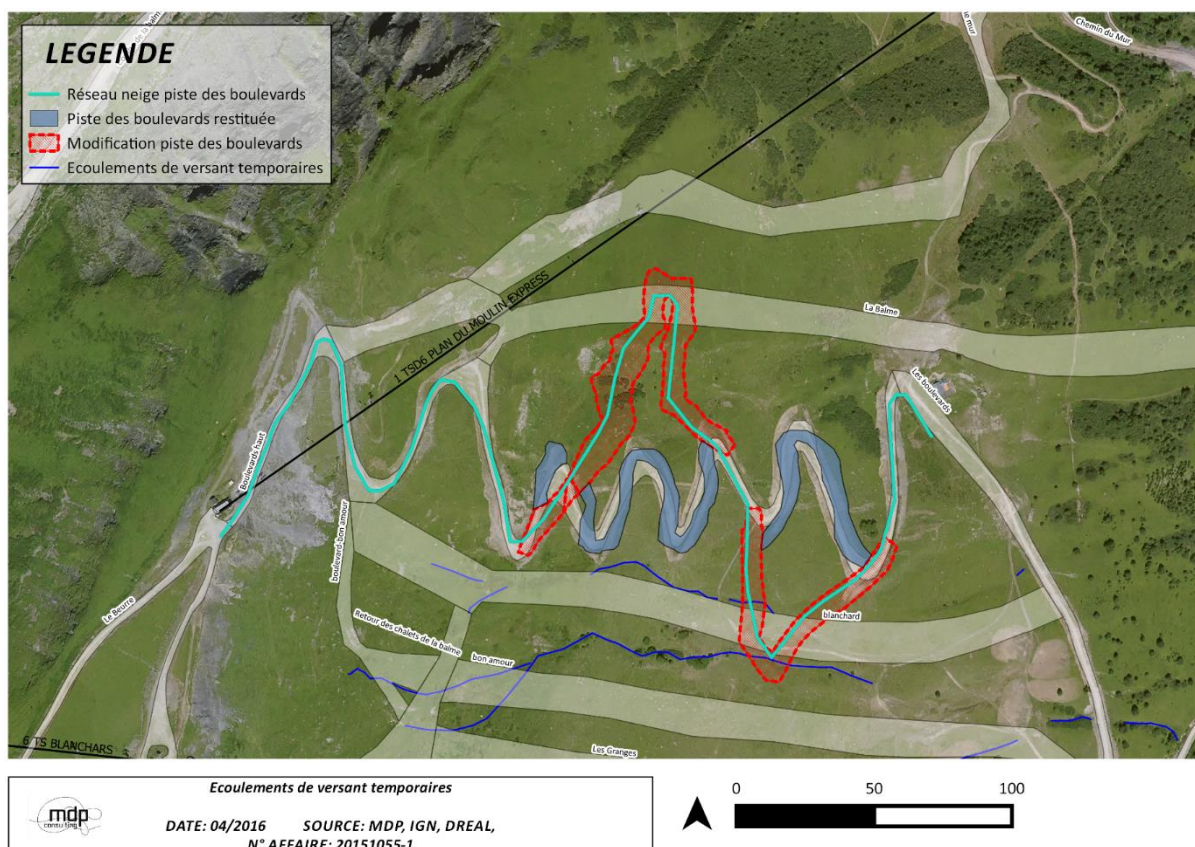
5. CONTEXTE BIOTIQUE

5.1 HYDROGRAPHIE

5.1.1 ECOULEMENT DE VERSANT

La modification du tracé de la piste des Boulevards traverse deux écoulements de versant réceptionnant les eaux de fonte de la neige au printemps. Pour ne pas modifier ces écoulements et éviter le ravinement de la piste, des cunettes seront mises en place pour assurer la pérennité.

Ces écoulements n'alimentent pas de zone humide en aval de la piste des Boulevards.



5.1.2 RESSOURCE EN EAU

La maître d'ouvrage précise que les volumes supplémentaires nécessaires pour l'enneigement de la piste des Boulevards (2.3ha en plus) sont prévus par l'arrêté préfectoral de dérivation des eaux du Lac Bramans en vue du remplissage de la retenue César Durand, inaugurée en 2016 (voir en annexe).

L'eau (environ 9 200m³) proviendra de cette nouvelle retenue.

volume d'eau nécessaire

2 campagnes (2 *40cm de neige à produire)	0,8	m
surface à enneiger	23000	m ²
volume de neige nécessaire	18 400	m ³
volume d'eau nécessaire	9 200	m ³

Le projet n'est pas concerné par un périmètre de protection de captage.

5.2 HABITATS

D'après les données de l'Observatoire de l'environnement, le projet se situe sur deux types d'habitats : des prairies/pistes améliorées très récentes (moins de 3 ans), et des prairies mésiques non gérées (non fauchées mais pâturées). Des prospections à l'échelle de l'Observatoire ont été réalisées les 10, 11 et 23 juin 2015, les 5 et 26 Aout 2015 par deux personnes sur la journée.

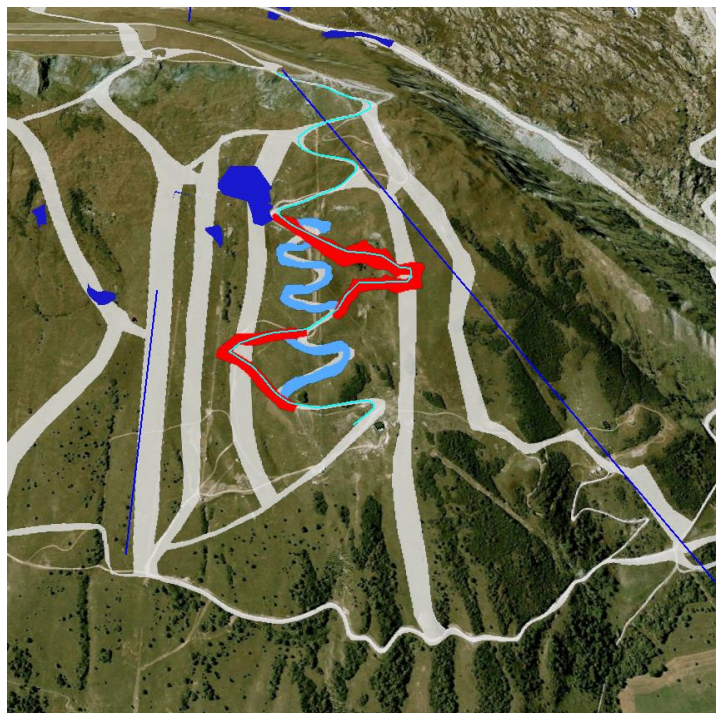
Ces habitats ne sont pas communautaires et non prioritaires.

Voir carte page suivante

A noter, une zone humide, type bas-marais acide, a été observée en amont de la piste des Boulevards (en bleu foncé sur la représentation schématique ci-contre). Cette zone humide n'est pas référencée par l'inventaire départemental des zones humide de l'Isère.

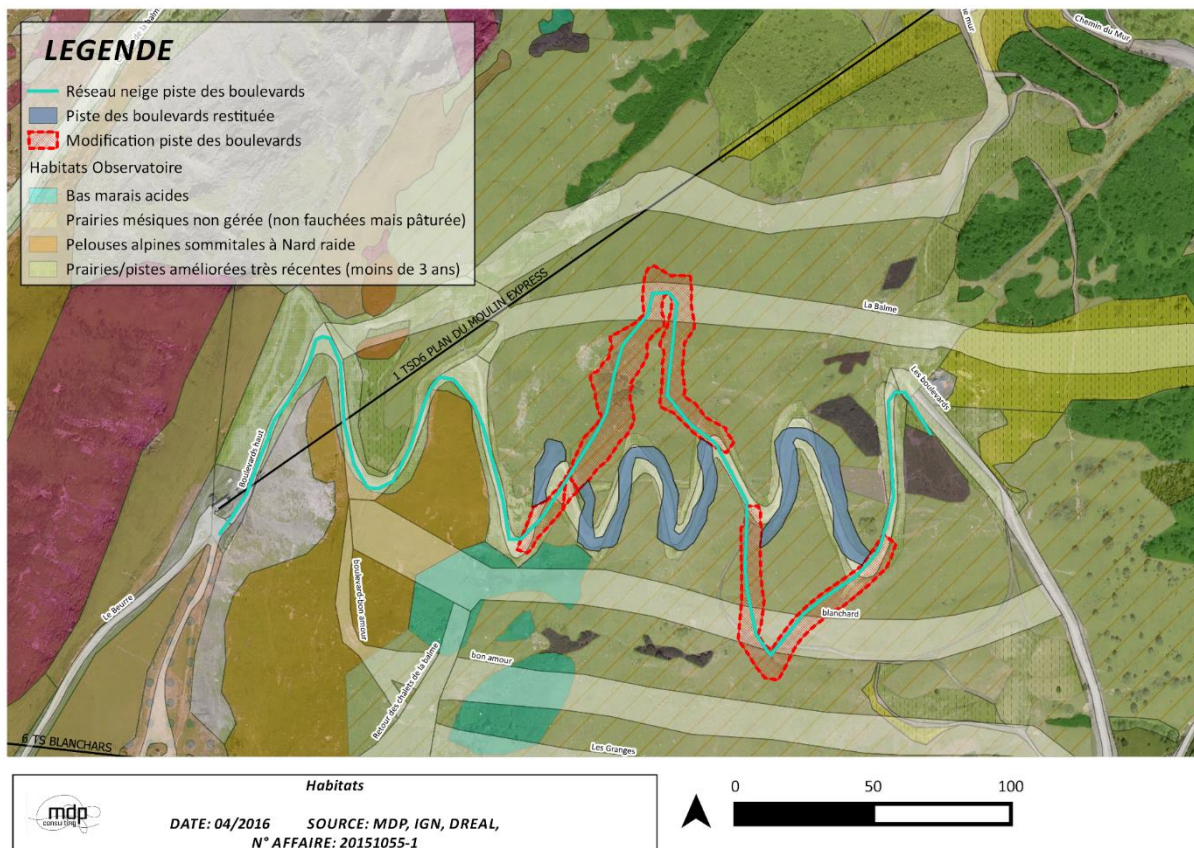
Les travaux de terrassement pour la modification de la piste et la restitution de l'actuelle piste sont situés en aval de la zone humide et n'auront aucun impact sur cette dernière.

Les travaux d'affouillement (1.5 m d'excavation) pour la réalisation de la tranchée neige sont situées en amont à 200ml et à 100m de dénivelée et seront réalisés fin Aout, les écoulements de versant auront déjà été drainé et les impacts directs sur la zone humide seront négligeables.



De plus, les mesures de précautions suivantes seront prises :

- Pas de stockage d'engin en amont de la zone humide,
- Les engins seront équipés de kit anti-pollution,
- La tranchée nouvellement réalisée pour le réseau sera équipée d'un dispositif de transparence hydraulique (matériaux drainant dans le fond de la tranchée pour garantir les écoulements hydriques).



5.3 FAUNE

D'après les données de l'Observatoire des Galliformes de Montagnes (OGM), issues de la convention passée pour l'Observatoire en mai 2015, le projet se situe sur différentes zones à enjeux avifaunistiques :

- Zone potentiellement favorable pour l'hivernage et la reproduction des Perdrix bartavelle
- Zone d'observation de coqs chanteurs (Tétras-Lyre)
- Zone potentiellement favorable pour la reproduction du Tétras-Lyre

Des prospections ont permis de préciser l'enjeu sur le site, deux crottiers d'hivernage ont été retrouvé en amont de la piste des Boulevards mais pas directement sur la zone. Aucun crottier de Lagopède n'a été observé.

Pour les périodes d'estivages, les habitats, trop rocaillieux, concassé et abrupte ne présentent pas les caractéristiques favorables pour la reproduction du Tétras-lyre.

En période de travaux : En prévention, les effets sur la faune en période de travaux seront réduits du fait des choix calendaires prévus : les travaux auront lieu à partir du 15 août pour éviter les périodes sensibles de ces espèces (Tétras et autres).

En période d'exploitation : il n'y aura pas de changement d'usage, cette portion étant largement skié par du hors-piste, par la piste actuelle des Boulevards et au cœur du domaine skiable de St Sorlin.

Les effets sur la faune du secteur seront inchangés.

6. ANNEXES

6.1 ARRETE PREFECTORAL DE DERIVATION DES EAUX DU LAC BRAMANS

6.2 ATTESTATION DE L'AGRICULTEUR
