

Création d'un pôle commercial

ZAE Bord d'Arve à SCIONZIER (74)

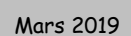


Etude de trafic et de capacité des accès

Analyse des circulations

SOMMAIRE

Présentation du site	3
LA SITUATION ACTUELLE	6
Traffics actuels	7
Synthèse de la Situation Actuelle	22
LE PROJET	23
Présentation du Projet	24
Traffics générés par le Projet	25
Conclusion.....	33
ANNEXES.....	36

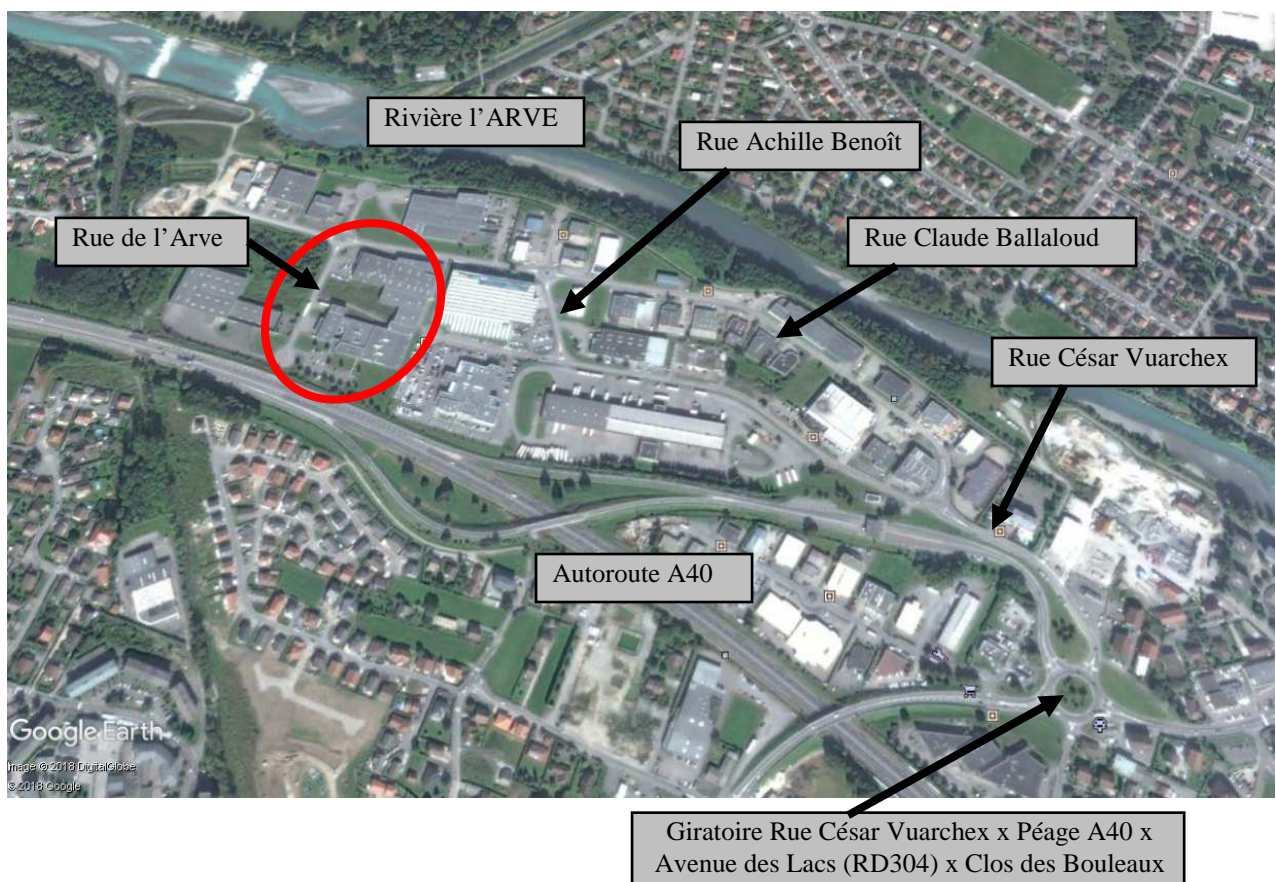


Création d'un pôle commercial ZAE Bord d'Arve à SCIONZIER (74)
Etude de trafic et de capacité des accès au site
Rapport d'étude

Le site est desservi par la Rue César Vuarchex depuis le giratoire Rue César Vuarchex x Péage A40 x Avenue des Lacs (RD304) x Clos des Bouleaux.

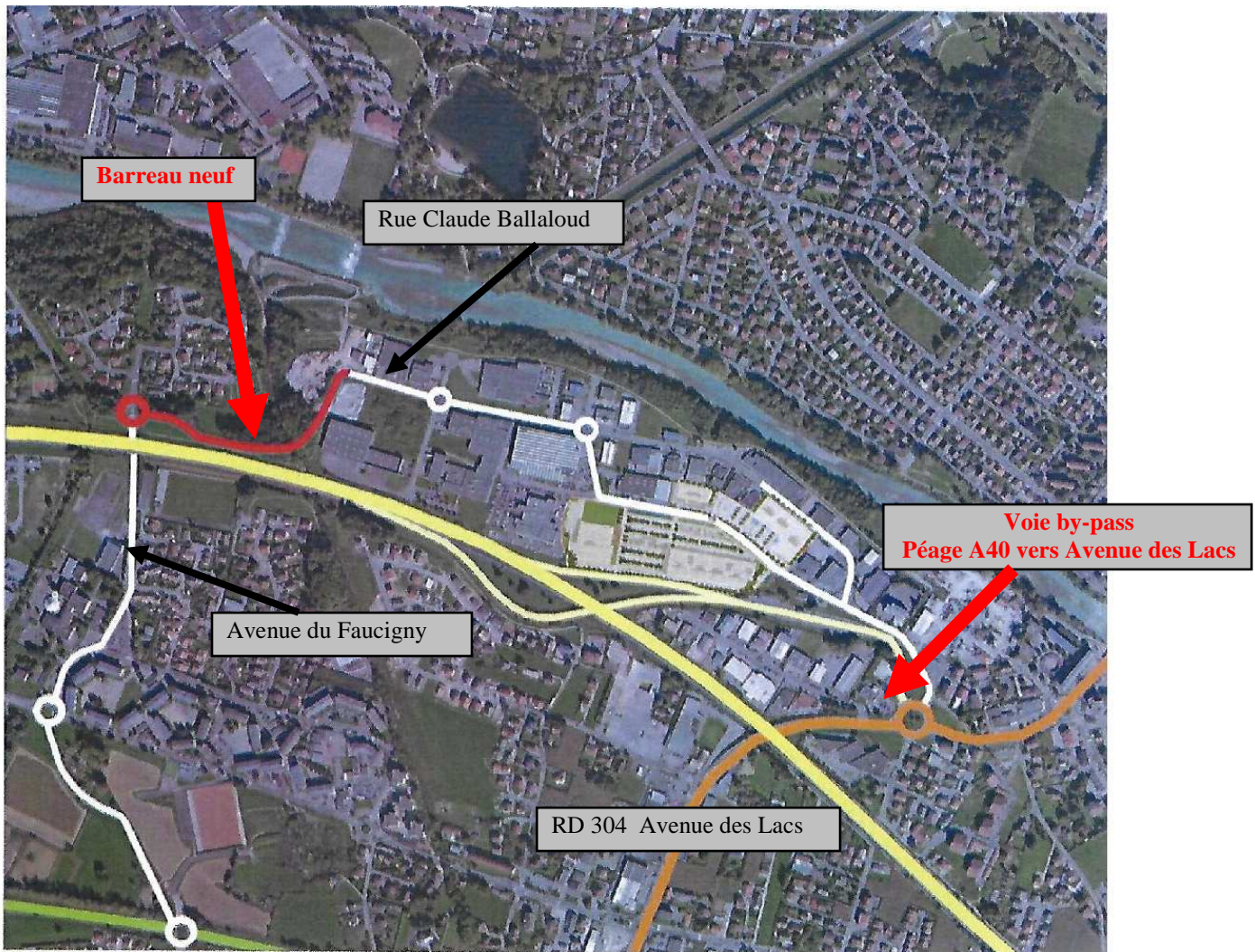
La zone, enclavée entre au Nord la rivière l'Arve et au Sud l'autoroute A40, n'est à ce jour accessible que depuis ce giratoire.

En effet les différentes rues de desserte dans la zone : Rue César Vuarchex, Rue Claude Ballaloud, Rue de l'Arve, Rue Achille Benoît constituent un maillage n'ayant qu'un accès.



Création d'un pôle commercial ZAE Bord d'Arve à SCIONZIER (74)
Etude de trafic et de capacité des accès au site
Rapport d'étude

La Commune de SCIONZIER envisage la création d'un barreau neuf reliant l'extrémité de la rue Claude Ballaloud à l'avenue du Faucigny. Ce barreau offrirait donc un second accès à la zone permettant de soulager le giratoire Rue César Vuarchex x Péage A40 x Avenue des Lacs (RD304) x Clos des Bouleaux.



Dans la suite de l'étude, les hypothèses de répartition des trafics sur le réseau prendront donc en considération la création de ce barreau neuf, ainsi que :

- un projet de création d'une « voie by-pass » Péage Autoroute A40 vers Avenue des Lacs dans le giratoire Rue César Vuarchex x Péage A40 x Avenue des Lacs x Clos des Bouleaux ;
- un projet d'élargissement à 2 voies d'entrée sur le giratoire depuis le péage de l'A40.

LA SITUATION ACTUELLE



Trafics actuels

Afin de connaître les flux de trafics sur le secteur d'étude, d'analyser le fonctionnement de la circulation puis d'estimer l'impact généré par les flux prospectifs du projet, des comptages ont été réalisés en Mars 2019 et d'autres comptages effectués en Mars 2018 ont été récupérés :

➤ des comptages directionnels dans les carrefours :

En Mars 2019

- Giratoire Rue César Vuarchex x PéageA40 x Avenue des Lacs (RD304) x Clos des Bouleaux

**Le Vendredi 15 mars 2019 durant la Période de Pointe Soir (H.P.S.) de 16h30 à 17h30
et**

Le Samedi 16 mars 2019 durant la Période de Pointe Après-Midi (H.P.AM.) de 17h00 à 18h00.

En Mars 2018

- Giratoire Avenue des Lacs x Avenue du Crozet x Avenue de la Route Blanche x Avenue du Stade
- Giratoire Rue du Collège x Avenue des Léchères x Avenue du Crozet

**Le Vendredi 23 mars 2018 durant la Période de Pointe Soir (H.P.S.) de 16h30 à 18h30
et**

Le Samedi 24 mars 2018 durant la Période de Pointe Après-Midi (H.P.AM.) de 16h00 à 18h00.

Dans ces périodes de comptages, avaient été retenus les créneaux horaires les plus forts (justifiés par les comptages automatiques en pages suivantes) :

- Pour le Vendredi, le créneau 16h30-17h30
- Pour le Samedi, le créneau 17h00-18h00

Nous avons également effectué un comptage des entrées/sorties du parking du centre commercial existant durant l'Heure de Pointe Après-midi (HPAM) du Samedi.

L'ensemble des résultats de ces comptages aux heures de trafic de pointes maximales retenues pour chaque jour est présenté en pages suivantes.

Constat :

Que ce soit à l'heure de Pointe Soir du Vendredi ou à l'heure de Pointe Après-midi du Samedi, durant le week-end de comptages, aucune difficulté de circulation n'a été constatée, seules, quelques retenues sur l'Avenue des Lacs qui se résorbent rapidement.

Pour chacun des trois carrefours, les trafics entrants indiqués sur les schémas pages suivantes sont inférieurs aux trafics que chacun d'entre eux est en capacité de recevoir eu regard de leur dimensionnement géométrique comme le montrent également les résultats des calculs illustrés dans l'analyse des capacités en pages 28 à 30.

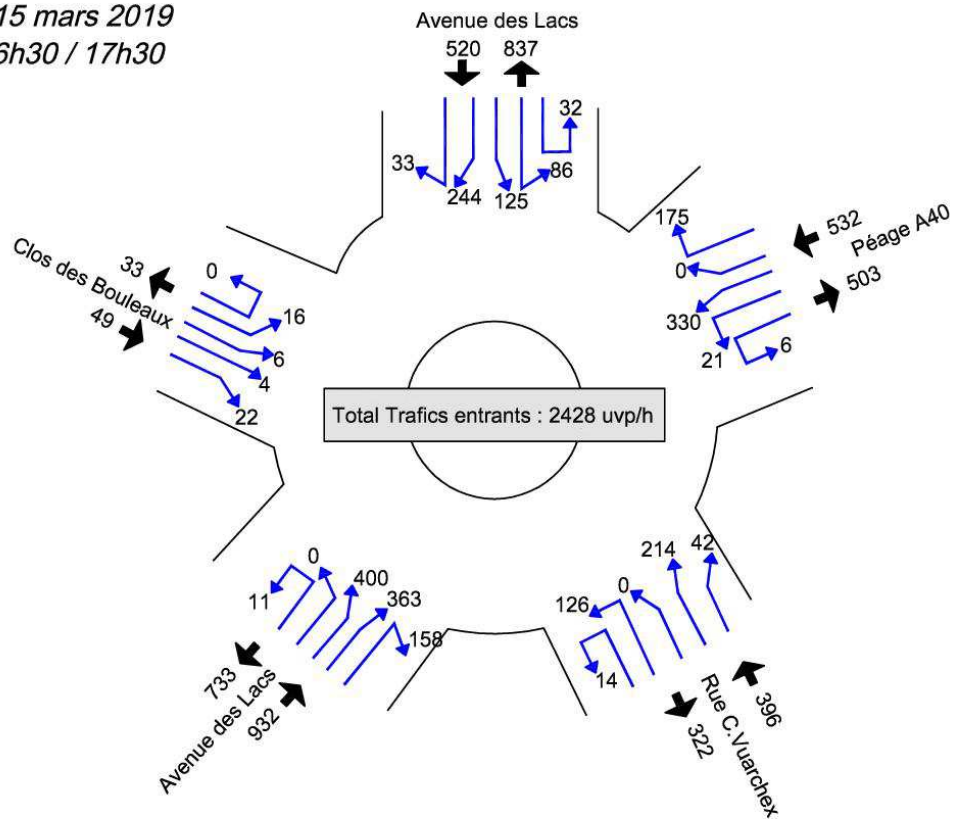


Création d'un pôle commercial ZAE Bord d'Arve à SCIONZIER (74)
Etude de trafic et de capacité des accès au site
Rapport d'étude

Carrefour Rue C. Vuarchex x Péage A40 x Avenue des Lacs(RD304) x Clos des Bouleaux

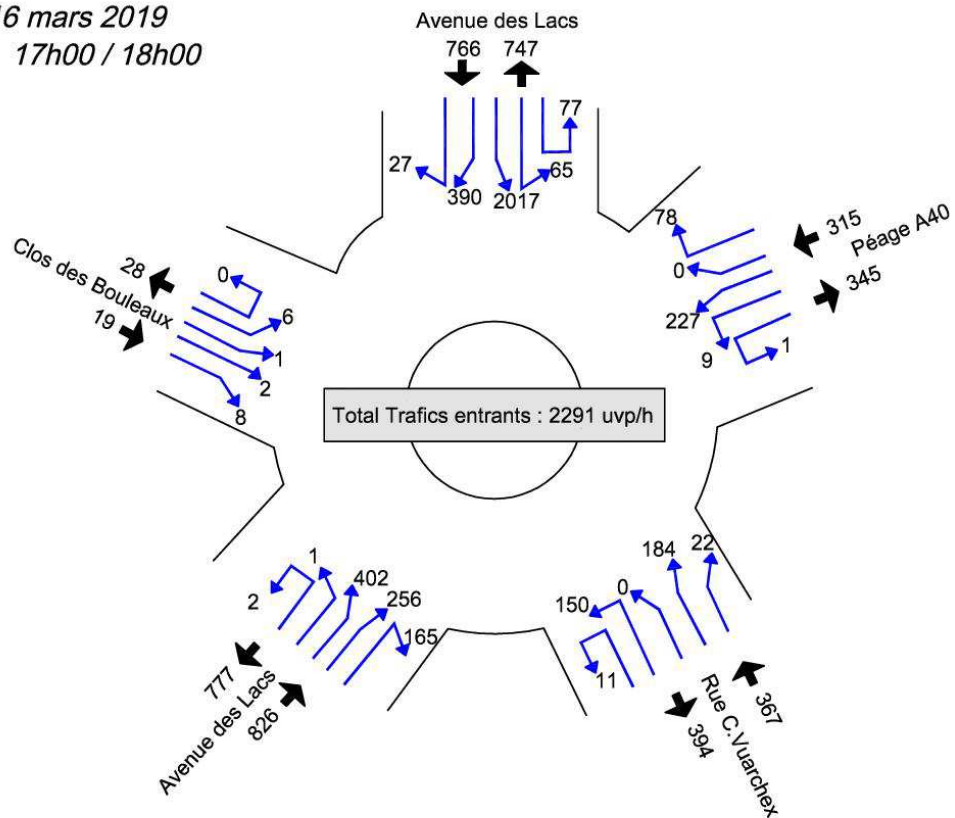
Vendredi 15 mars 2019

H.P.S. 16h30 / 17h30



Samedi 16 mars 2019

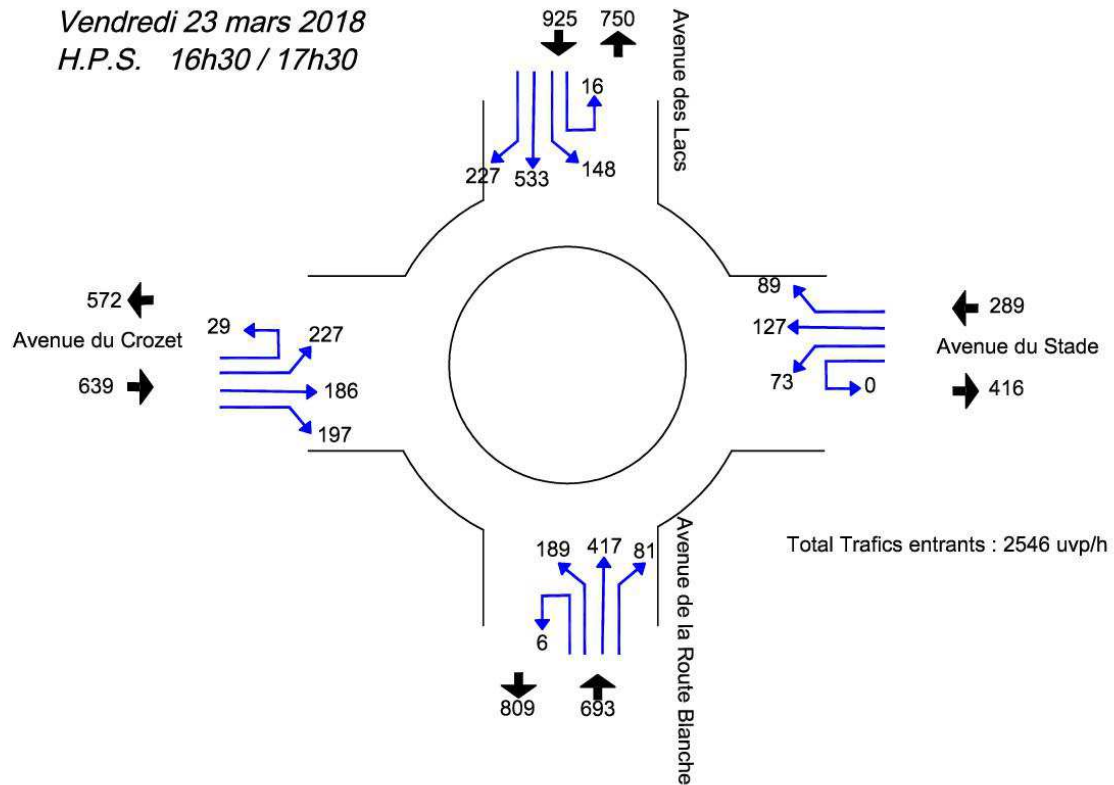
H.P.A.M. 17h00 / 18h00



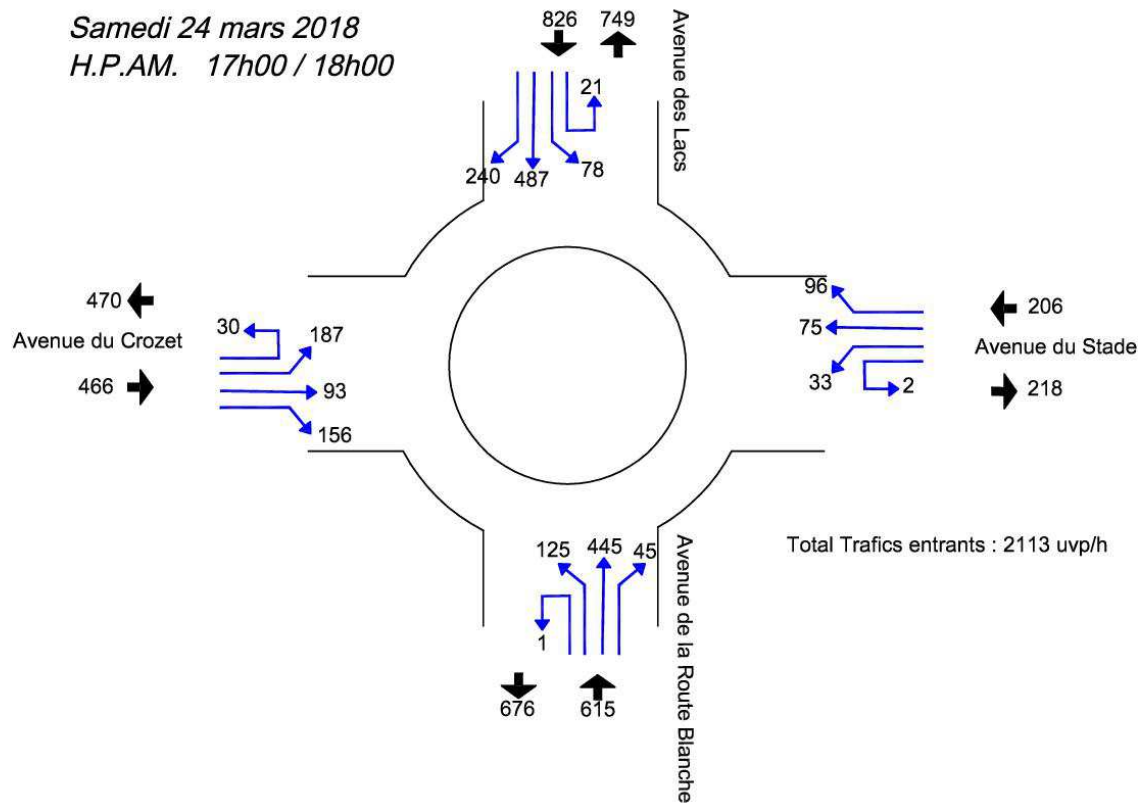
Création d'un pôle commercial ZAE Bord d'Arve à SCIONZIER (74)
Etude de trafic et de capacité des accès au site
Rapport d'étude

Carrefour Avenue des Lacs x Avenue du Crozet x Avenue de la Route Blanche x Avenue du Stade

Vendredi 23 mars 2018
H.P.S. 16h30 / 17h30



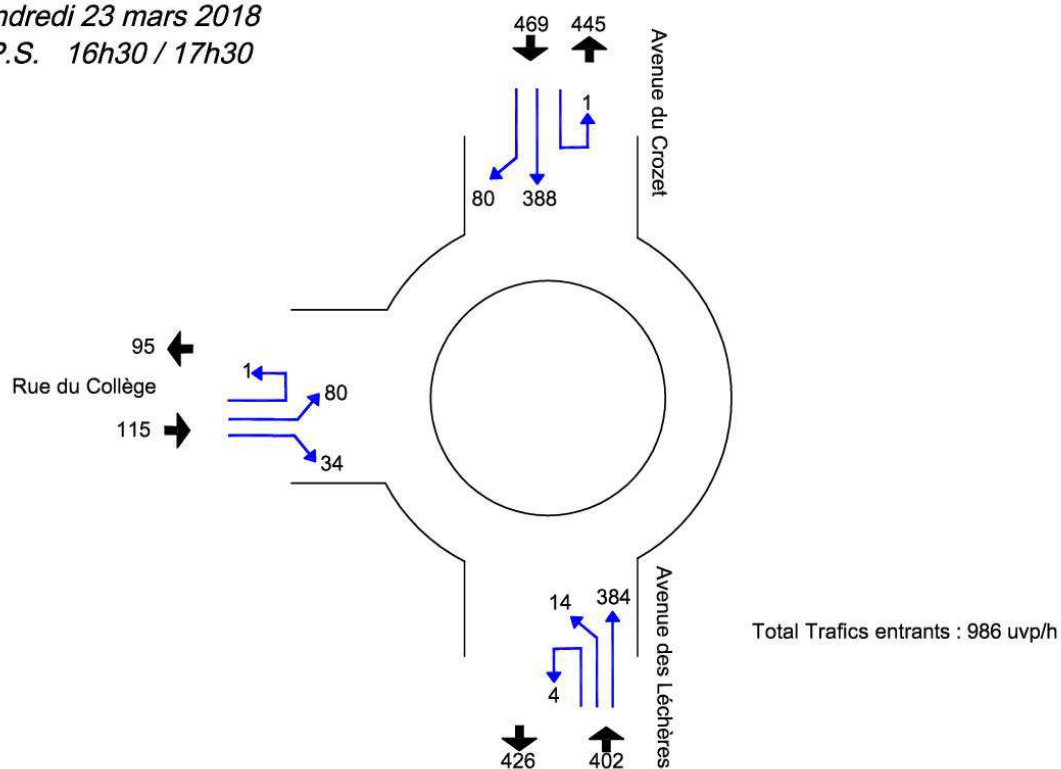
Samedi 24 mars 2018
H.P.A.M. 17h00 / 18h00



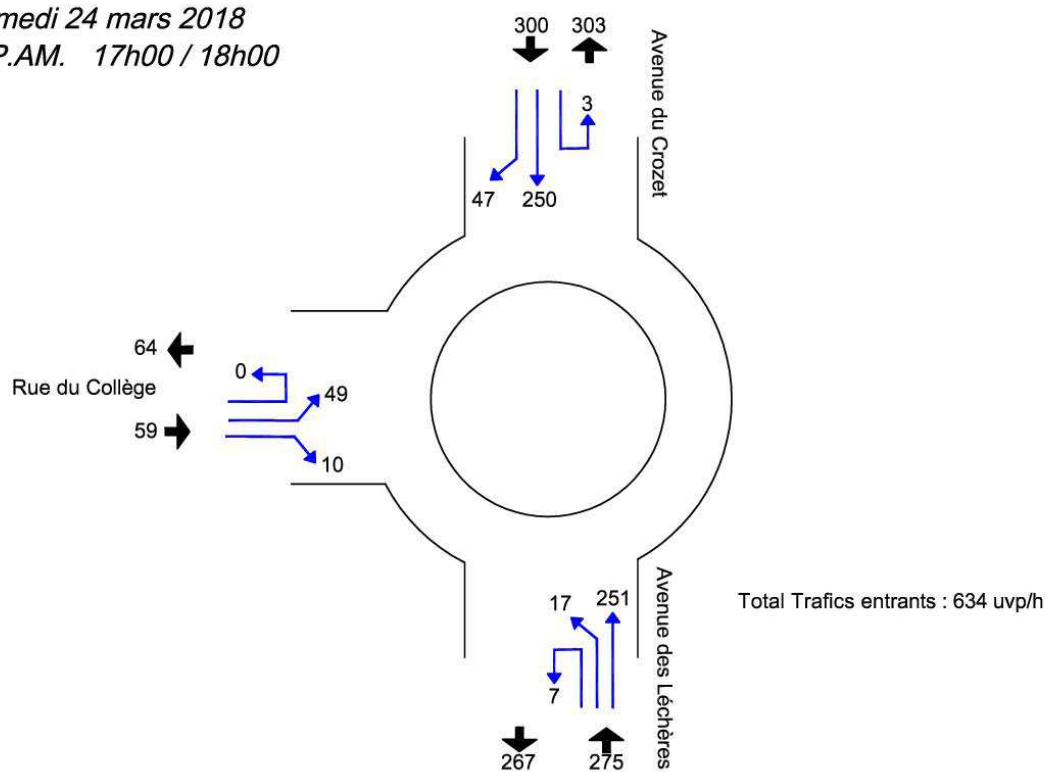
Création d'un pôle commercial ZAE Bord d'Arve à SCIONZIER (74)
Etude de trafic et de capacité des accès au site
Rapport d'étude

Carrefour Rue du Collège x Avenue des Léchères x Avenue du Crozet

Vendredi 23 mars 2018
H.P.S. 16h30 / 17h30



Samedi 24 mars 2018
H.P.AM. 17h00 / 18h00



Centre Commercial existant Avenue Georges Clémenceau

*Comptages des Entrées / Sorties des parkings le Samedi 16 mars 2019
Pointe HPAM 17h00/18h00*



Durant l'Heure de Pointe Après-midi du Samedi

Total des Entrées: 412 véhicules

Total des Sorties: 452 véhicules

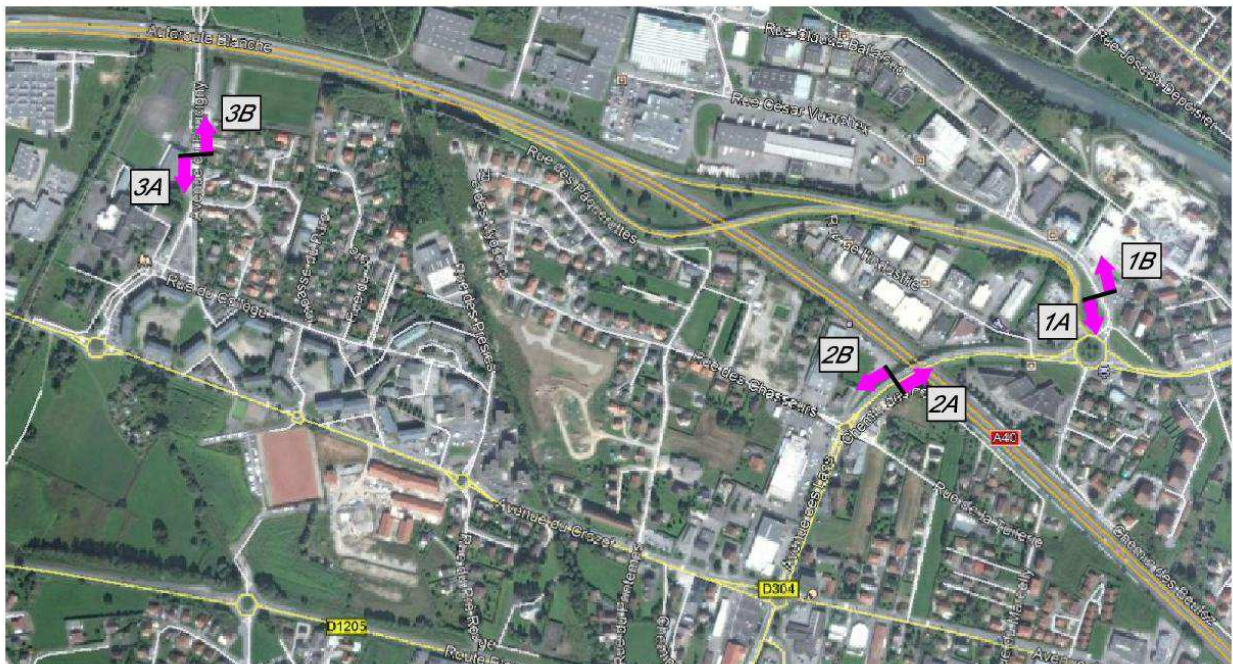
Création d'un pôle commercial ZAE Bord d'Arve à SCIONZIER (74)
Etude de trafic et de capacité des accès au site
Rapport d'étude

- des comptages automatiques sur la Rue César Vuarchex, l'Avenue des Lacs (RD304) et l'Avenue du Faucigny :

Ces comptages automatiques avaient été réalisés durant 1 semaine,

du Lundi 19 mars au Dimanche 25 mars 2018.

sur 3 postes de comptages automatiques sur les Rue César Vuarchex (Poste 1) , l'Avenue des Lacs (RD304) (Poste 2) et l'avenue du Faucigny (Poste 3).



Ces comptages ont permis de connaître les trafics journaliers actuels et ainsi apprécier leur capacité à supporter un trafic supplémentaire généré par le projet.

Ils servent également à s'assurer que les jours où les comptages directionnels ont été réalisés sont bien représentatifs, notamment pour le jour ouvrable choisi en l'occurrence le Vendredi.

(Les résultats complets de ces comptages automatiques sont fournis en annexe.)

Création d'un pôle commercial ZAE Bord d'Arve à SCIONZIER (74)

Etude de trafic et de capacité des accès au site

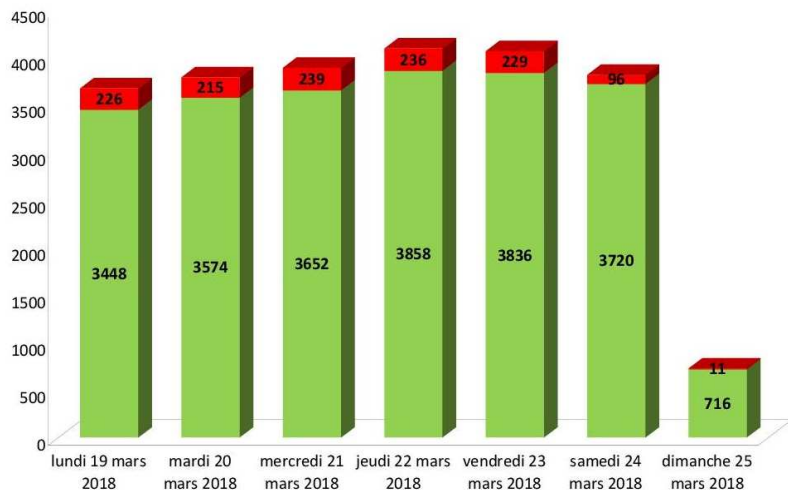
Rapport d'étude

Les schémas suivants illustrent les trafics journaliers : en Vert, le trafic Véhicules Légers et en Rouge, le trafic Poids Lourds.

Rue César Vuarchex (POSTES 1A et 1B)

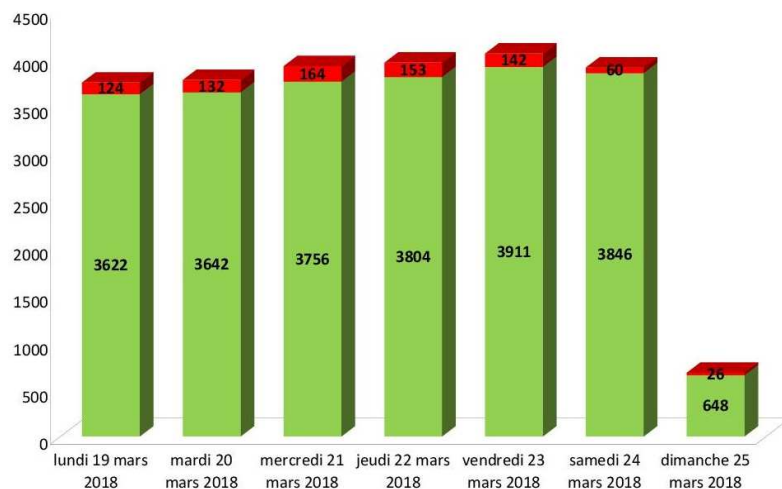
Poste 1A Rue César Vuarchex vers RD304

du lundi 19 mars 2018 au dimanche 25 mars 2018



Poste 1B Rue César Vuarchex vers Rue Claude Ballaloud

du lundi 19 mars 2018 au dimanche 25 mars 2018



- Avec 4065 véhicules (3836+229) au Poste 1A, le Vendredi est la journée quasiment la plus chargée avec le Jeudi (4094 véhicules).
- Avec 4053 véhicules (3911+142) au Poste 1B, le Vendredi est la journée la plus chargée.



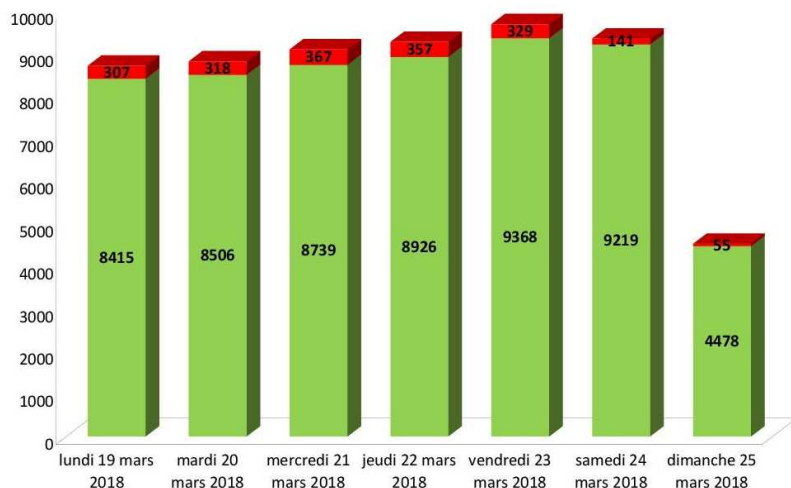
Immeuble Le Perspective
13, route de Pringy 74370 ARGONAY
Tél. 04.50.57.37.78 Fax 04.50.57.47.19

Création d'un pôle commercial ZAE Bord d'Arve à SCIONZIER (74)
Etude de trafic et de capacité des accès au site
Rapport d'étude

Avenue des Lacs - RD304 (POSTES 2A et 2B)

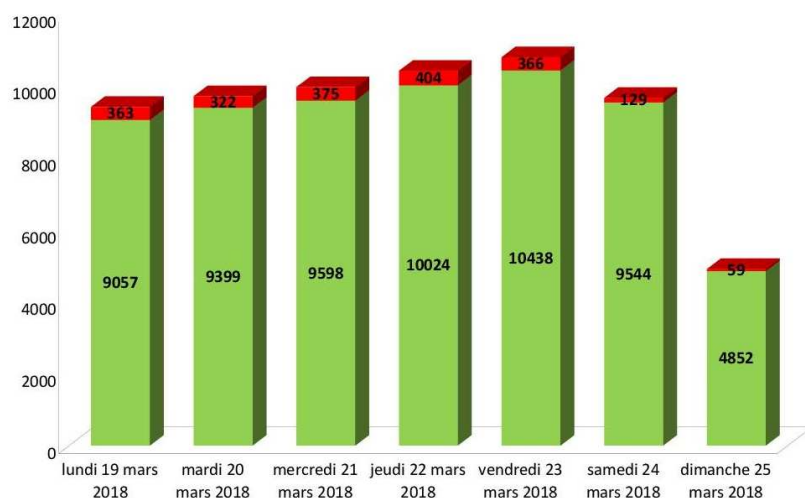
Poste 2A RD304 vers Rue de l'Industrie

du lundi 19 mars 2018 au dimanche 25 mars 2018



Poste 2B RD304 vers Rue des Chasseurs

du lundi 19 mars 2018 au dimanche 25 mars 2018



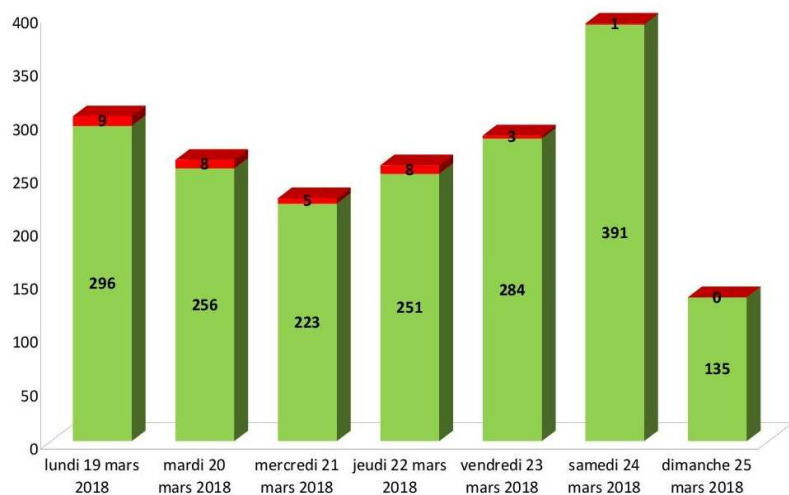
- Avec 9697 véhicules (9368+329) au Poste 2A, le Vendredi est la journée la plus chargée.
- Avec 10804 véhicules (10438+366) au Poste 2B, le Vendredi est la journée la plus chargée.

Création d'un pôle commercial ZAE Bord d'Arve à SCIONZIER (74)
Etude de trafic et de capacité des accès au site
Rapport d'étude

Avenue du Faucigny (POSTES 3A et 3B)

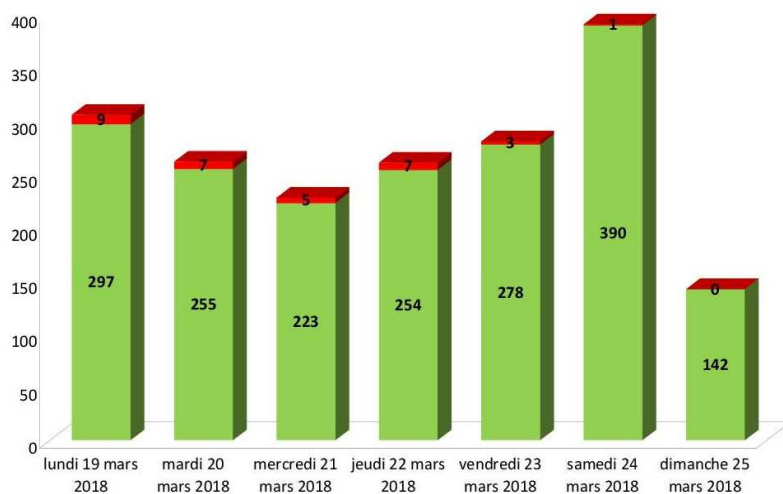
Poste 3A Avenue du Faucigny vers Rue des Saules

du lundi 19 mars 2018 au dimanche 25 mars 2018



Poste 3B Avenue du Faucigny vers Rue de la Pointe d'Orchaix

du lundi 19 mars 2018 au dimanche 25 mars 2018



- Avec 287 véhicules (284+3) au Poste 3A, le Vendredi est la journée quasiment la plus chargée avec le Lundi (305 véhicules).
- Avec 281 véhicules (278+3) au Poste 2B, le Vendredi est la journée quasiment la plus chargée avec le Lundi (306 véhicules)

Durant cette semaine, la journée du Vendredi est représentative d'un jour ouvrable avec un trafic journalier équivalent ou plus élevé que pour les autres jours.

Les créneaux horaires retenus pour les comptages ont été:

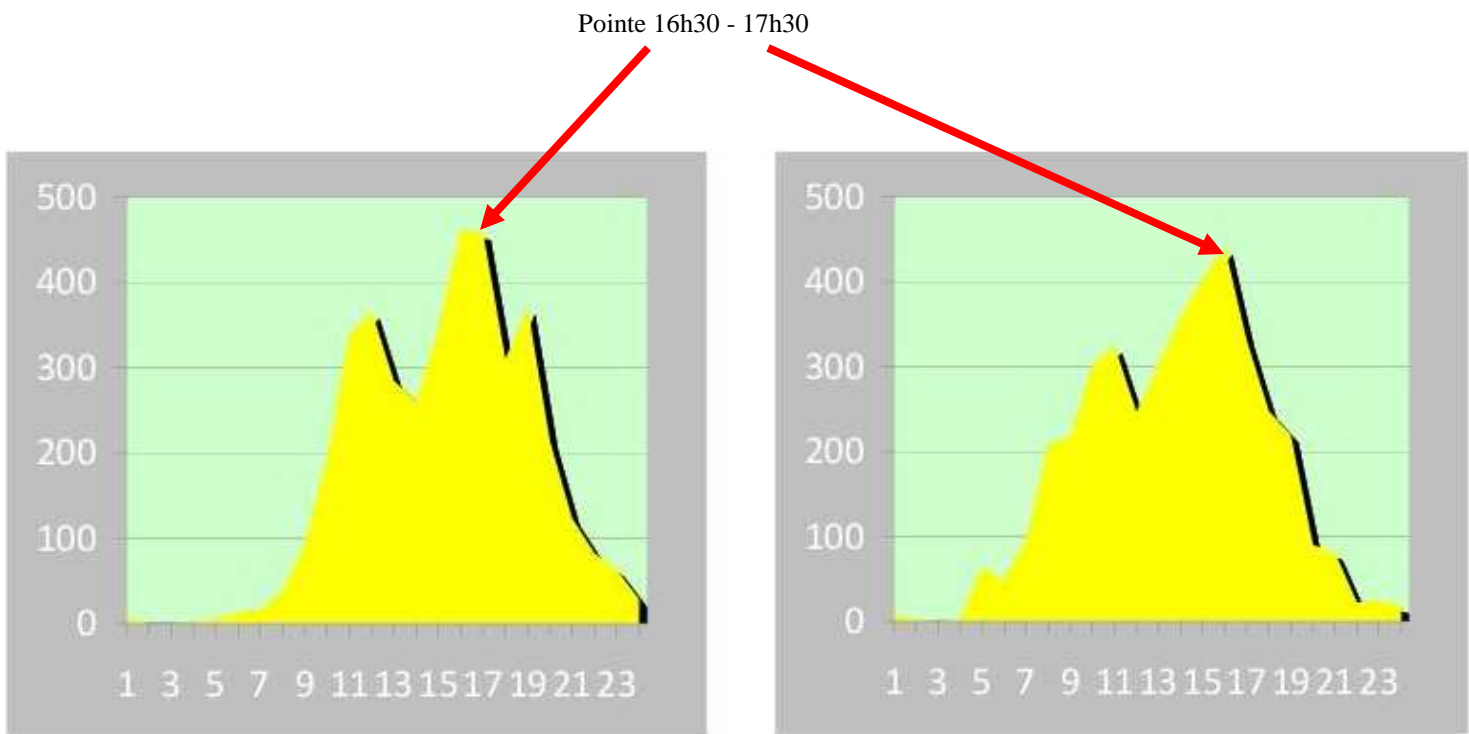
- Pour le Vendredi, le créneau 16h30-18h30
- Pour le Samedi, le créneau 16h00-18h00

Vendredi 23 mars 2018

Rue César Vuarchex (POSTES 1A et 1B)

Poste 1A Rue C.Vuarchex vers RD304

Poste 1B Rue C.Vuarchex vers Rue C.Ballaloud

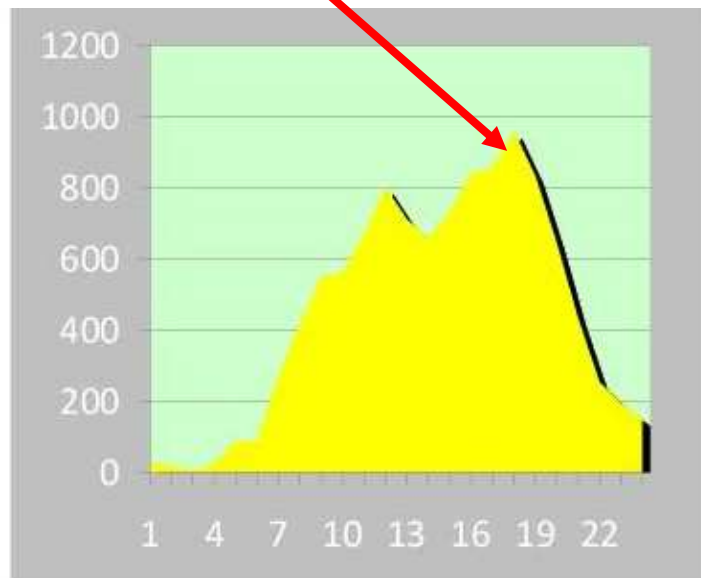
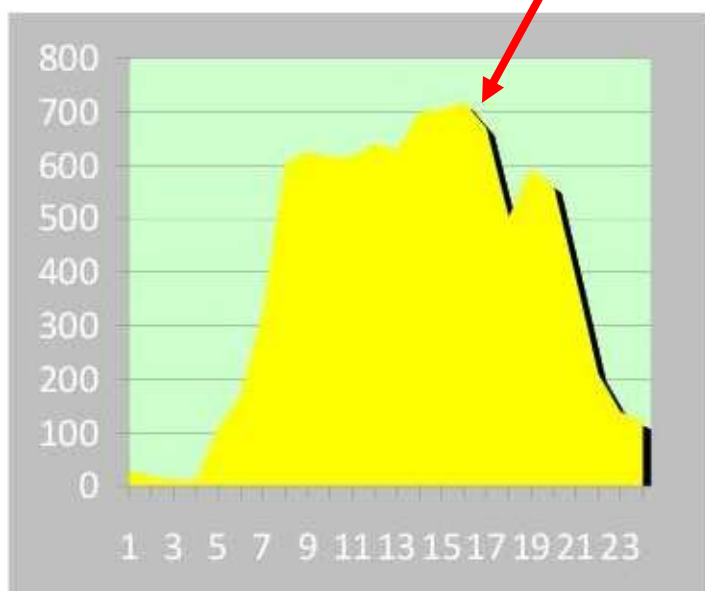


Avenue des Lacs - RD304 (POSTES 2A et 2B)

Poste 2A RD304 vers Rue de l'Industrie

Poste 2B RD304 vers Rue des Chasseurs

Pointe 16h30 - 17h30

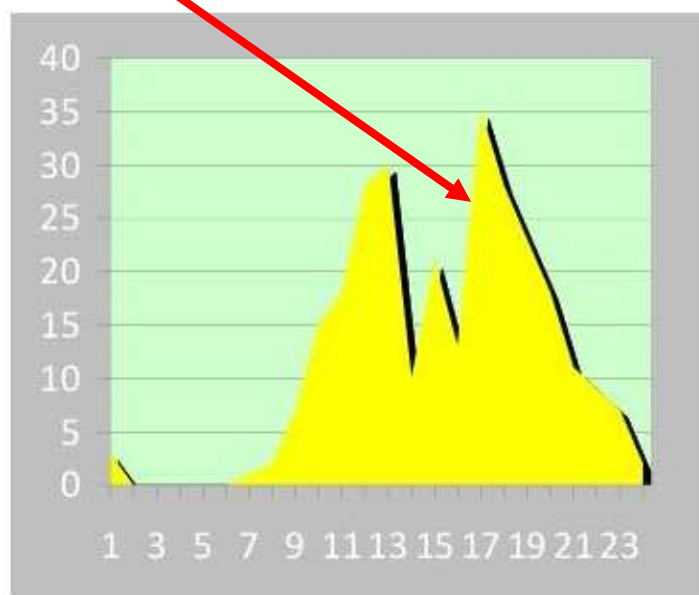


Avenue du Faucigny (POSTES 3A et 3B)

**Poste 3A Avenue du Faucigny
vers Rue des Saules**

**Poste 3B Avenue du Faucigny
vers Rue de la Pointe d'Orchaix**

Pointe 16h30 - 17h30

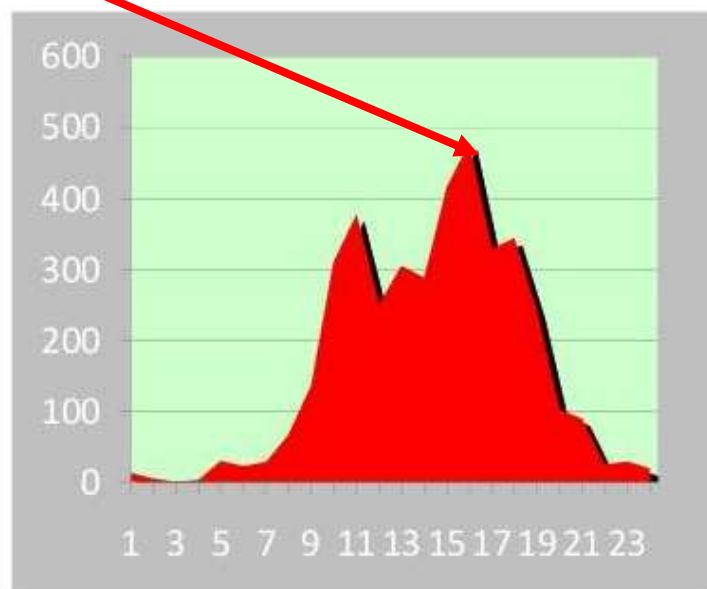
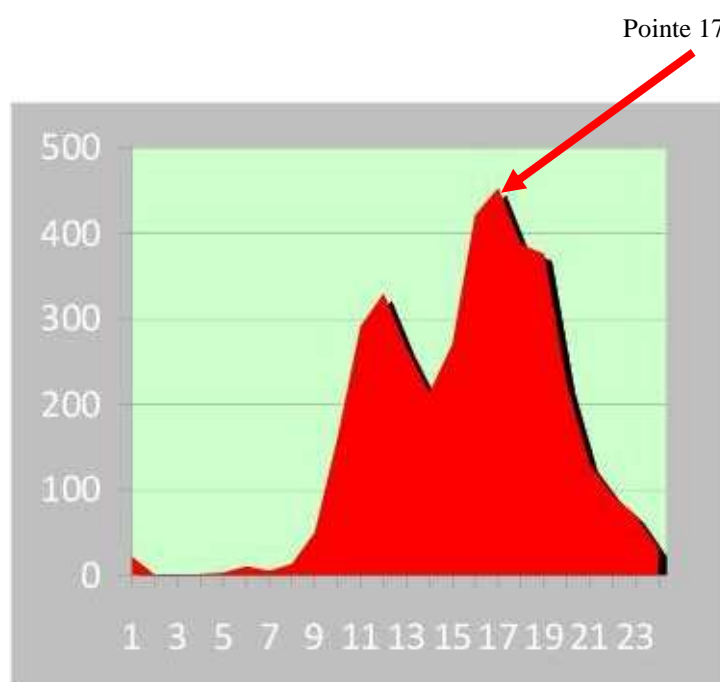


Samedi 24 mars 2018

Rue César Vuarchex (POSTES 1A et 1B)

Poste 1A Rue C.Vuarchex vers RD304

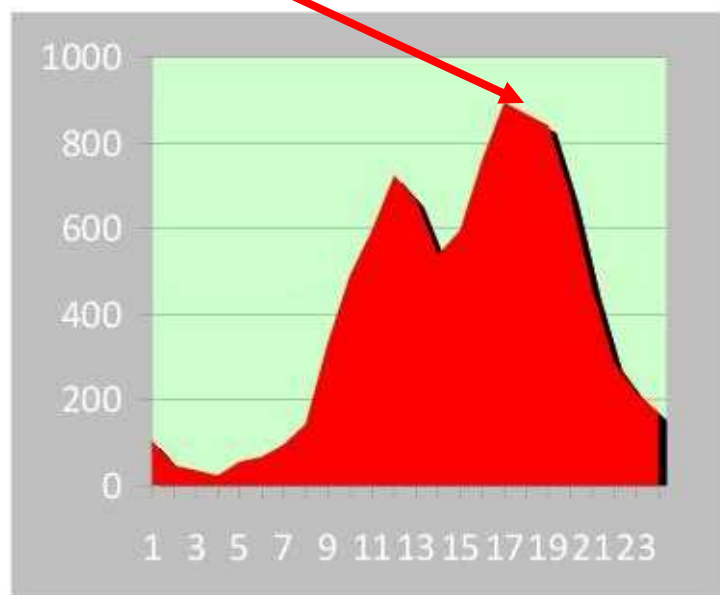
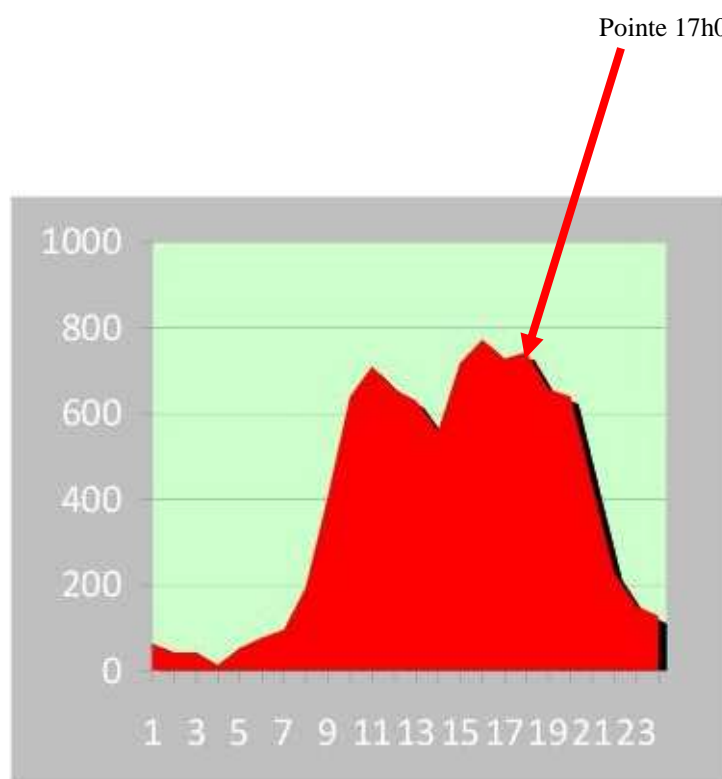
Poste 1B Rue C.Vuarchex vers Rue C.Ballaloud



Avenue des Lacs - RD304 (POSTES 2A et 2B)

Poste 2A RD304 vers Rue de l'Industrie

Poste 2B RD304 vers Rue des Chasseurs

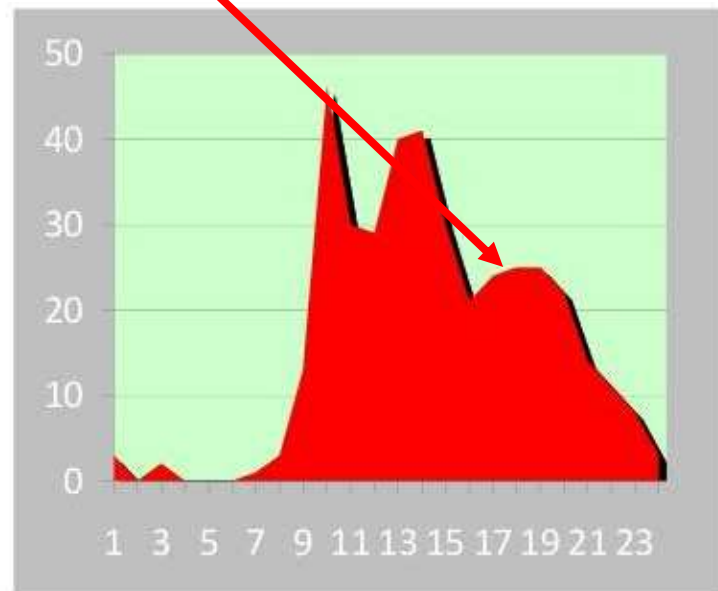
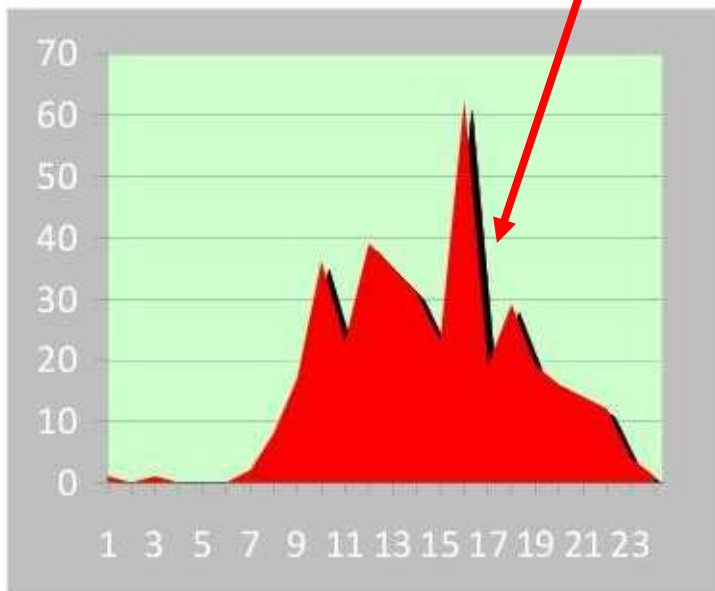


Avenue du Faucigny (POSTES 3A et 3B)

Poste 3A Avenue du Faucigny vers Rue des Saules

**Poste 3B Avenue du Faucigny
vers Rue de la Pointe d'Orchaix**

Pointe 17h00 - 18h00



Les périodes de comptages se situent bien dans les tranches horaires de trafic de pointe.

Hormis pour l'Avenue du Faucigny qui a fait l'objet d'un comptage surtout dans le but de connaître son trafic (très faible du fait d'une simple desserte de lotissement et d'une rue sans issue) et voir l'impact du barreau neuf lors du report des véhicules.

Synthèse de la Situation Actuelle

Heure de Pointe Soir (HPS) du Vendredi et Heure de Pointe Après-midi (HPAM) du Samedi

Pas de problème particulier de circulation constaté. La circulation était globalement fluide dans les carrefours qui ont fait l'objet de comptages directionnels ainsi que l'ensemble du réseau routier concerné.

Seules, les 2 branches « Avenue des Lacs » présentent quelques retenues qui se résorbent assez rapidement. On ne peut pas parler de saturation, mais de ralentissements.

Pour rappel, les comptages et les observations ont été réalisés un Vendredi et un Samedi de Mars.

Le Vendredi est un des jours ouvrables les plus chargés, comme le montrent les graphiques précédents.

Le mois de Mars peut être considéré comme un mois représentatif, hormis bien évidemment les périodes de fin d'année (activités commerciales soutenues) et sur le secteur d'étude, les périodes de vacances d'hiver (accès aux stations de ski durant quelques fins de semaine) mais qui restent malgré tout des périodes courtes et à caractère exceptionnel.

LE PROJET



Présentation du Projet

Le projet consiste en la création d'un bâtiment commercial d'une **surface de vente (SdV) d'environ 9 879 m²** répartie ainsi :

- Hypermarché: 6 502 m² + 565 m² (réserve pour une extension future) 7 067 m²
- Galerie marchande : 2 642 m² + 1 boutique Provencia de 170 m² 2 812 m²

Il sera proposé à la clientèle 2 niveaux de parking sous le plancher commercial (environ 1000 places).

La surface de vente totale est comparable à la surface de vente du centre commercial actuel de Cluses, situé avenue Georges Clémenceau, à un peu plus d'un kilomètre de là, qui serait relocalisé sur ce nouveau site.

Hypermarché existant : 7 990 m ²	Hypermarché projeté : 7 067 m ²	soit -11,5 % de SdV
Galerie existante : 3 200 m ²	Galerie projetée : 2 812 m ²	soit -12,1 % de SdV

Trafics générés par le Projet

Détermination des trafics générés

Les trafics générés sont déterminés en fonction des surfaces de vente et des types de commerces.

Par application de ratios de trafic induit par des zones commerciales de différentes tailles mais de même type, on détermine les trafics générés Entrant/Sortant aux heures de pointe d'un Jour ouvrable et d'un Samedi.

Ratios considérés

	Jour ouvrable en véhicules/heure/m ² SdV Entrant / Sortant	Samedi en véhicules/heure/m ² Entrant / Sortant
Hypermarché (alimentaire)	0,055 / 0,055	0,1 / 0,1
Moyennes surfaces	0,015 / 0,015	0,025 / 0,025

Application des ratios au projet pour détermination des trafics générés aux heures de pointe

	Jour ouvrable en véhicules/heure Entrant / Sortant	Samedi en véhicules/heure Entrant / Sortant
Supermarché (alimentaire) : 7 067m ²	388 / 388	707 / 707
Moyennes surfaces : 2 812m ²	42 / 42	70 / 70
Total	430 / 430	777 / 777

Pour rappel, les trafics entrant/sortant du centre commercial existant, situé Avenue Georges Clémenceau étaient de Entrées 412 véh. / Sorties 452 véh. ce qui représente des valeurs inférieures à celles calculées par les ratios précédents à savoir Entrées 777 véh. / Sorties 777 véh.

Toutefois il est à noter que le centre commercial existant se situe dans une zone très urbanisée de logements denses où une part de la clientèle s'y rend à pied (constat visuel durant les comptages). Le projet situé dans la ZAE Bord d'Arve nécessitera à la clientèle d'utiliser un moyen de transports soit personnel (voiture, vélo), soit un transport en commun (bus), sachant que la Communauté de Communes Cluses-Arve et Montagnes (2CCAM) travaille au développement des déplacements modes doux et de desserte bus de la ZAE Bord d'Arve.

Il peut donc être admis que ces valeurs de trafics générés sont maximales.

Création d'un pôle commercial ZAE Bord d'Arve à SCIONZIER (74)
Etude de trafic et de capacité des accès au site
Rapport d'étude

Nous tiendrons compte également d'un effet de foisonnement de 30% du fait de l'existence de commerces sur la zone à savoir Décathlon, Action et autres commerces d'habillements (Jennyfer, Célio, Chaussée...). Ce taux de foisonnement a été volontairement évalué assez bas de par la création d'un supermarché alimentaire, générateur d'une clientèle complémentaire.

Avec ce taux de foisonnement, on obtient alors :

	Jour ouvrable en véhicules/heure Entrant / Sortant	Samedi en véhicules/heure Entrant / Sortant
Total	301 / 301	544 / 544

Répartition des origines de la clientèle

La répartition de la clientèle a été déterminée sur la base des trafics actuels dans le giratoire Rue César Vuarchex x Péage A40 x Avenue des Lacs (RD304) x Clos des Bouleaux.

Origine de la clientèle entrant dans la Rue César Vuarchex en pourcentage

	Rue César Vuarchex	Péage A40	Avenue des Lacs Ouest	Clos des Bouleaux	Avenue des Lacs Est
Vendredi HPS	4.5 %	6.5%	39 %	1 %	49 %
Samedi HPAM	3%	2 %	52 %	1 %	42 %

Origine de la clientèle entrant dans la Rue César Vuarchex en véhicules

	Rue César Vuarchex	Péage A40	Avenue des Lacs Ouest	Clos des Bouleaux	Avenue des Lacs Est
Vendredi HPS	14	20	117	6	147
Samedi HPAM	16	12	283	5	228

Destination de la clientèle sortant de la Rue César Vuarchex en pourcentage

	Rue César Vuarchex	Péage A40	Avenue des Lacs Ouest	Clos des Bouleaux	Avenue des Lacs Est
Vendredi HPS	3.5 %	11 %	54 %	0 %	31.5 %
Samedi HPAM	3 %	6 %	50 %	0 %	41 %

Destination de la clientèle sortant de la Rue César Vuarchex en véhicules

	Rue César Vuarchex	Péage A40	Avenue des Lacs Ouest	Clos des Bouleaux	Avenue des Lacs Est
Vendredi HPS	11	33	162	0	95
Samedi HPAM	16	33	272	0	223

Avec la création du barreau neuf, la répartition a été la suivante :

- 60% vers le giratoire Rue César Vuarchex x A40 x Avenue des Lacs x Clos des Bouleaux puis les pourcentages de répartition ci-dessus à partir de ce giratoire ;
- 40% vers le barreau neuf permettant de rejoindre l'Avenue du Faucigny puis l'avenue des Léchères (à 70%) et l'Avenue du Crozet (à 40%).

Analyse de capacité des 3 giratoires

Ayant connaissance d'un autre projet de bâtiment commercial dans la ZAE Bord d'Arve qui serait desservi par le même réseau routier, nous avons intégré dans les calculs de capacité les trafics générés par cet autre projet.

Sur la base de l'ensemble de ces reports de trafics, des calculs de capacité sur logiciel Girabase ont été effectués en situation actuelle et en situation future pour les pointes du Vendredi (J.O.) et du Samedi et dans les 2 configurations suivantes :

- Projet 1 : avec le réseau routier actuel
- Projet 2 : avec le barreau neuf Ouest

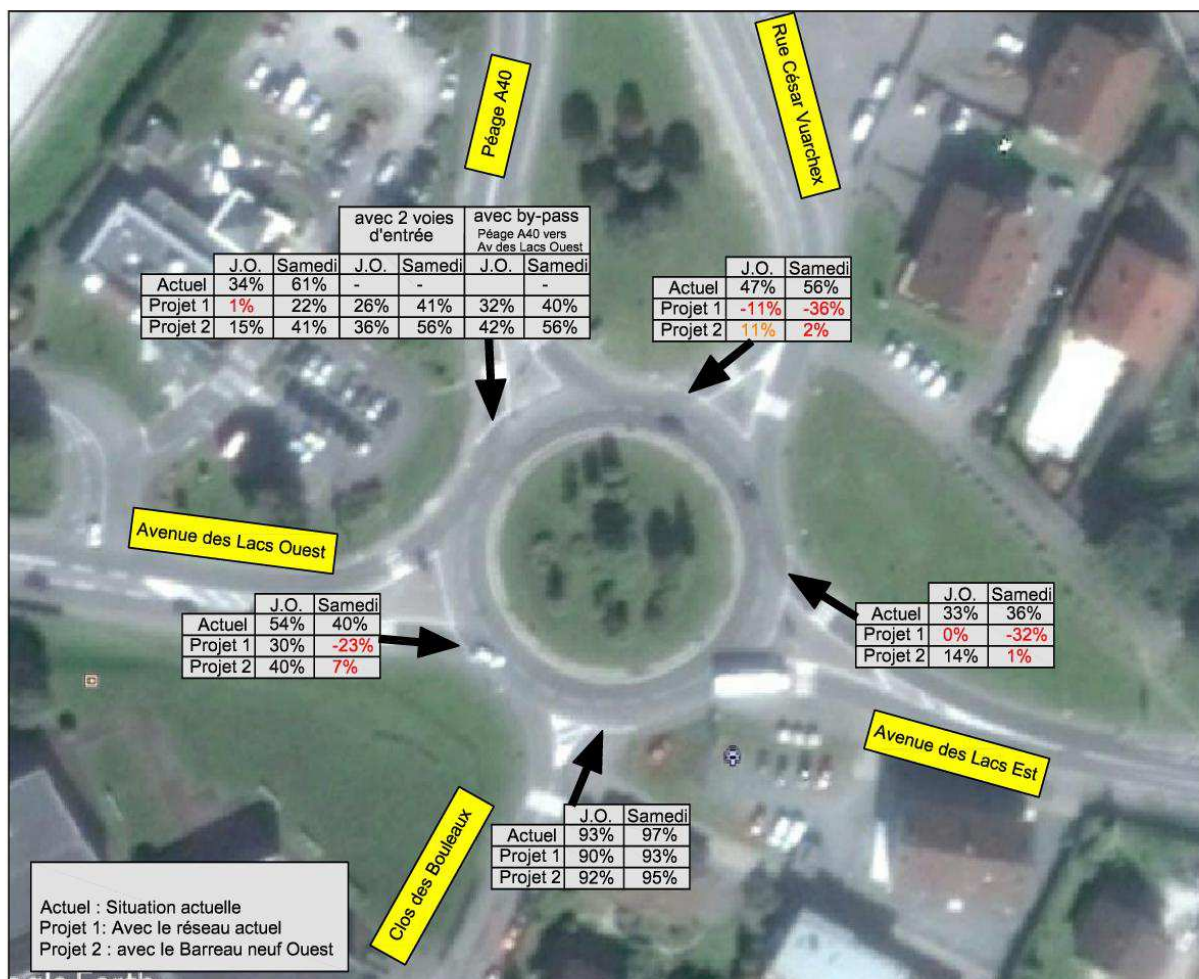
Sont indiquées également pour le giratoire Rue César Vuarchex x A40 x Avenue des Lacs x Clos des Bouleaux les réserves de capacité pour les 2 projets :

1. avec un élargissement à 2 voies d'entrée dans le giratoire depuis le péage A40
2. avec une voie « by-pass » entre la branche Péage A40 et l'Avenue des Lacs Ouest.

Les résultats complets de ces calculs Girabase sont fournis en annexe.

Création d'un pôle commercial ZAE Bord d'Arve à SCIONZIER (74)
Etude de trafic et de capacité des accès au site
Rapport d'étude

Carrefour Rue C. Vuarchex x Péage A40 x Avenue des Lacs(RD304) x Clos des Bouleaux



Bilan des réserves :

Réserves non satisfaisantes pour :

➤ **Le Jour ouvrable :**

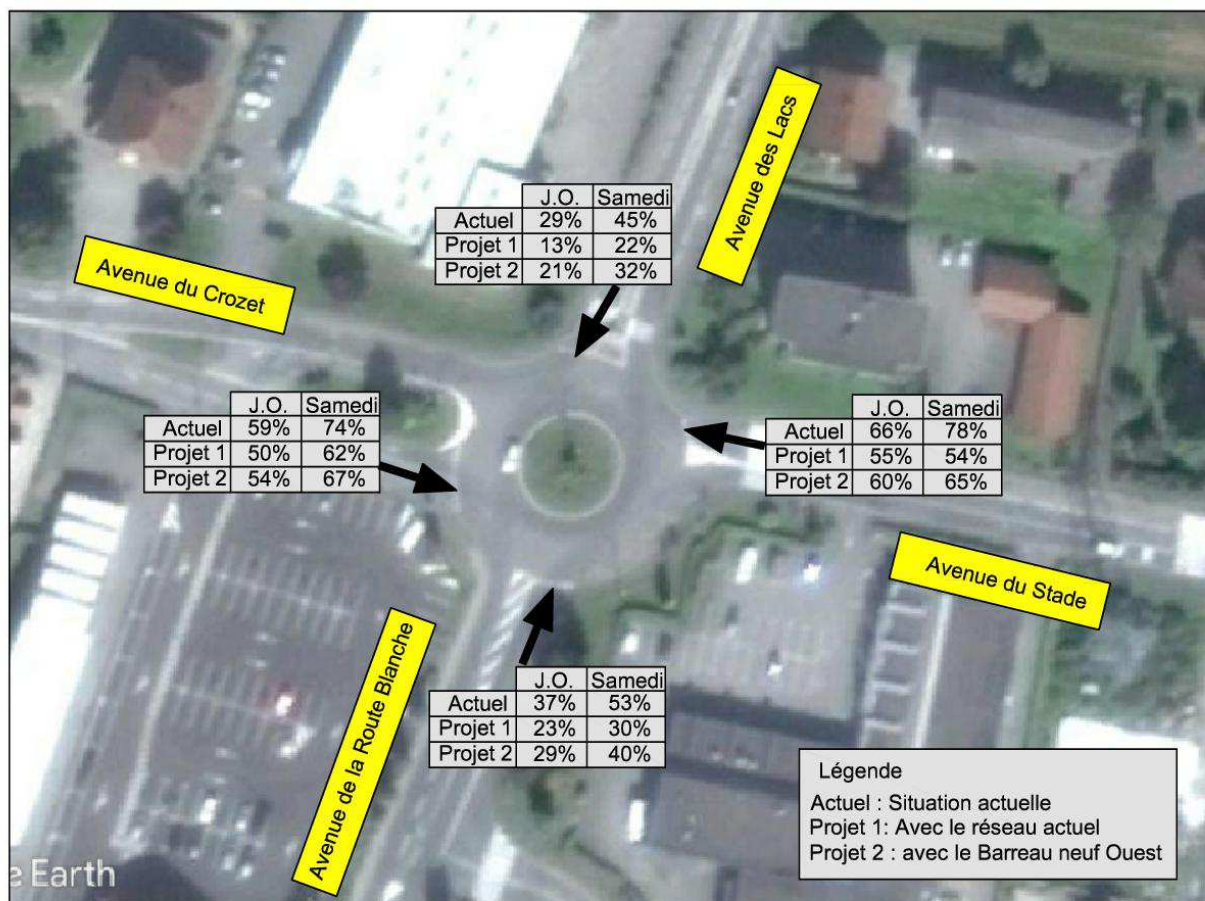
- -11 % en Projet 1 sur la branche « Rue César Vuarchex »
- 1 % en Projet 1 sur la branche « Péage A40 »
- 0 % en Projet 1 sur la branche « Avenue des Lacs Est »

➤ **Le Samedi :**

- -36 % en Projet 1 et 2% en Projet 2 sur la branche « Rue César Vuarchex »
- -23 % en Projet 1 et 7% en Projet 2 sur la branche « Avenue des Lacs Ouest »
- -32 % en Projet 1 et 1% en Projet 2 sur la branche « Avenue des Lacs Est »

Création d'un pôle commercial ZAE Bord d'Arve à SCIONZIER (74)
Etude de trafic et de capacité des accès au site
Rapport d'étude

Carrefour Avenue des Lacs x Avenue du Crozet x Avenue de la Route Blanche x Avenue du Stade

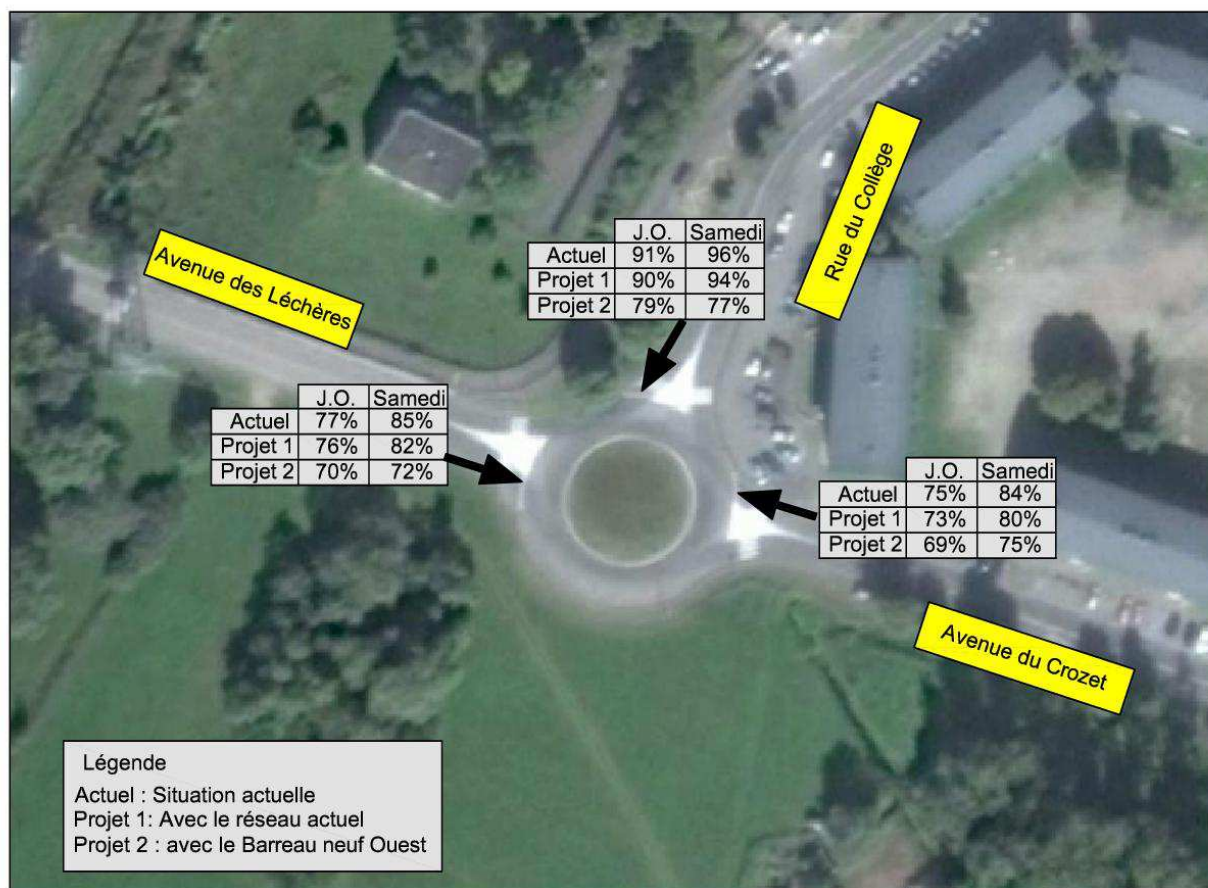


Bilan des réserves :

Réserve la plus faible :

- **Le Jour ouvrable : 13% en Projet 1 sur la branche « Avenue des Lacs »**
- **Le Samedi : 22% en Projet 1 sur la branche « Avenue des Lacs »**

Carrefour Rue du Collège x Avenue des Léchères x Avenue du Crozet



Bilan des réserves :

Réserve la plus faible :

- Le Jour ouvrable : 70% en Projet 2 sur la branche « Avenue des Léchères »
- Le Samedi : 72% en Projet 2 sur la branche « Avenue des Léchères »

Constat :

Le giratoire « principal » sur l'Avenue des Lacs permettant l'accès au projet par la Rue César Vuarchex est saturé avec le « Projet 1 » c'est-à-dire aucun aménagement routier particulier. La situation s'améliore avec le Projet 2 mais reste toutefois précaire avec des réserves positives mais inférieures à 10%.

A savoir qu'une réserve de capacité est à considérer comme faible en dessous de 10-12% et nécessite alors un aménagement géométrique (élargissement de l'accès (entrée ou sortie), allongement de l'îlot directionnel, augmentation de la chaussée ou du rayon de l'anneau, répartition des branches....

Que ce soit à l'Heure de Pointe Soir (HPS) du Vendredi ou à l'Heure de Pointe Après-midi (HPAM) du Samedi, les réserves de capacité sont satisfaisantes pour les 2 autres carrefours giratoires.

Conclusion :

Le projet aura donc un impact important sur la circulation.

❖ En configuration de « Projet 1 » avec le réseau routier conservé sans aménagement,

le giratoire « Rue César Vuarchex x Péage A40 x Avenue des Lacs (RD304) x Clos des Bouleaux » n'est pas en mesure d'absorber le trafic complémentaire généré par le projet, la réserve de capacité étant négatives ou nulles sur :

- 3 branches Rue César Vuarchex (-11%), Péage A40 (1%) et Avenue des Lacs Est (0%) à l'HPS du Vendredi ;
- 3 branches Rue César Vuarchex (-36%), Avenue des Lacs Ouest (-23%) et Avenue des Lacs Est (-32%) à l'HPAM du Samedi.

Projet d'élargissement à 2 voies d'entrée sur le giratoire depuis le Péage A40

Avec l'élargissement à 2 voies de l'entrée, seule la branche « Péage A40 » aurait une réserve de capacité qui passerait :

- de 1 à 26 % à l'HPS du Vendredi ;
- de 22 à 41 % à l'HPAM du Samedi.

Projet de voie « by-pass » Péage A40 vers Avenue des Lacs Ouest

Avec la création de cette voie by-pass, la branche « Péage A40 » aurait une réserve de capacité qui passerait :

- de 1 à 32 % à l'HPS du Vendredi ;
- de 22 à 40 % à l'HPAM du Samedi.

A noter que cette voie « by-pass » n'aurait un impact sur la réserve de capacité que pour cette branche « Péage A40 ». En effet, supprimant uniquement le trafic sortant du péage A40 vers l'Avenue des Lacs Ouest l'impact sur la capacité des autres branches est nul, elle n'a donc que peu d'intérêt dans le cadre du projet.

❖ En configuration de « Projet 2 » avec la création de ce barreau neuf envisagé à l'Ouest de la zone,

le gain en réserve de capacité du giratoire Rue César Vuarchex x Péage A40 x Avenue des Lacs (RD304) x Clos des Bouleaux est très significatif, toutes les valeurs de réserve devenant positives même si certaines restent inférieures à 10%.

Il a donc un intérêt d'une part pour « soulager » le giratoire existant et le réseau routier alentour et d'autre part pour une partie de la clientèle de la zone commerciale provenant de l'Ouest qui aujourd'hui arrive par l'Avenue des Lacs Ouest, branche impactée par le projet.

Projet d'élargissement à 2 voies d'entrée sur le giratoire depuis le Péage A40

Avec l'élargissement à 2 voies de l'entrée, la branche « Péage A40 » aurait une réserve de capacité qui passerait :

- de 15 à 36 % à l'HPS du Vendredi ;
- de 41 à 56 % à l'HPAM du Samedi.

Projet de voie « by-pass » Péage A40 vers Avenue des Lacs Ouest

Avec la création de cette voie by-pass, la branche « Péage A40 » aurait une réserve de capacité qui passerait :

- de 15 à 42 % à l'HPS du Vendredi ;
- de 41 à 56 % à l'HPAM du Samedi.

A noter que cette voie « by-pass » n'aurait un impact sur la réserve de capacité que pour cette branche « Péage A40 ». En effet, supprimant uniquement le trafic sortant du péage A40 vers l'Avenue des Lacs Ouest l'impact sur la capacité des autres branches est nul. Elle n'a donc que peu d'intérêt dans le cadre du projet.

Concernant les deux autres giratoires ayant fait l'objet de comptages directionnels et d'une analyse de leur capacité respective,

- Pour le Giratoire Avenue des Lacs x Avenue du Crozet x Avenue de la Route Blanche x Avenue du Stade, la réserve minimale après affectation des trafics générés est de 13% (branche « Avenue des Lacs - RD304) à l'HPS du Vendredi en Projet 1 ;
- Pour le Giratoire Rue du Collège x Avenue des Léchères x Avenue du Crozet, la réserve minimale après affectation des trafics générés est de 69% (branche « Avenue du Crozet) à l'HPS du Vendredi en Projet 2.

A l'heure actuelle, ces 2 giratoires fonctionnent correctement et seront donc également en mesure de supporter les trafics générés par le projet, avec ou sans la création du barreau neuf envisagé.

Création d'un pôle commercial ZAE Bord d'Arve à SCIONZIER (74)
Etude de trafic et de capacité des accès au site
Rapport d'étude

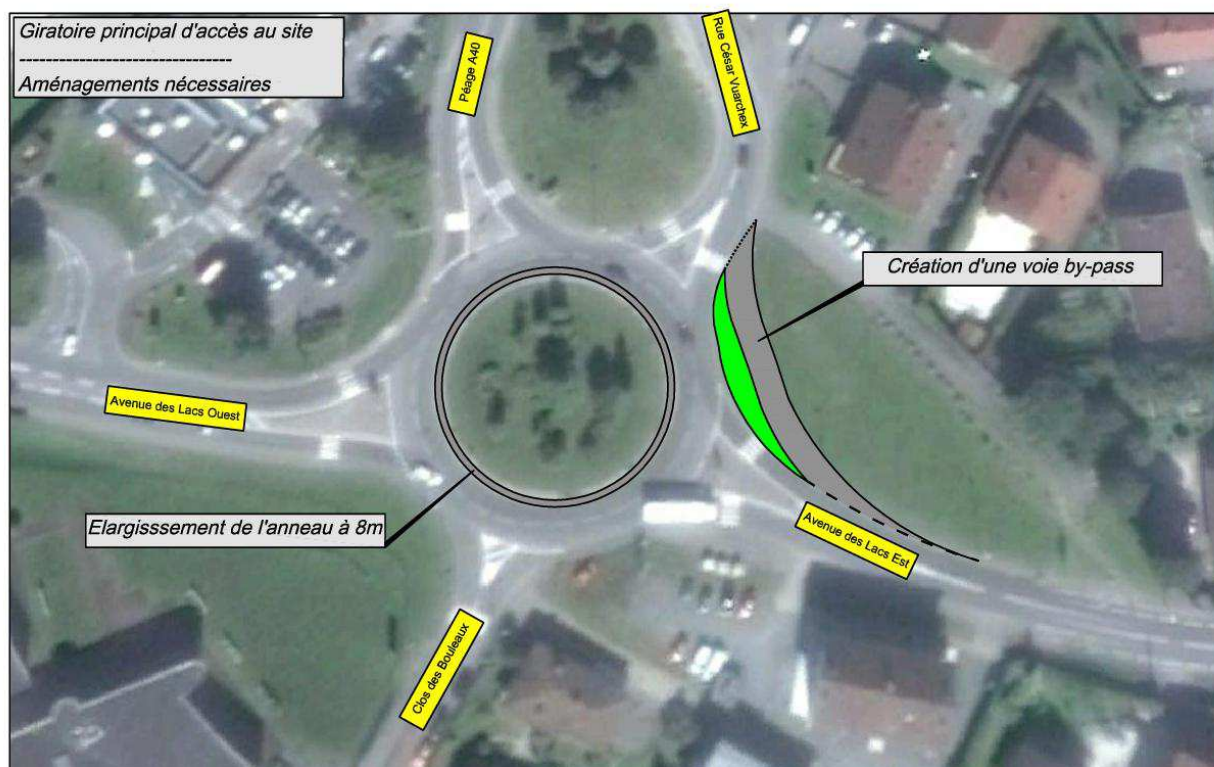
Afin d'obtenir des réserves de capacité satisfaisantes pour le giratoire « principal », il conviendrait donc de créer :

- ❖ le barreau neuf envisagé à l'Ouest de la zone pour une connexion avec l'Avenue du Crozet (réalisation prévue pour une mise en service en Mars 2020)
- ❖ un élargissement de l'anneau à 8 mètres
- ❖ le by-pass Avenue des Lacs Est → Rue C.Vuarchex

Avec ces aménagements, on obtient alors les valeurs suivantes de réserve de capacité :

Réserve de capacité	Rue César Vuarchex	Péage A40	Avenue des Lacs Ouest	Clos des Bouleaux	Avenue des Lacs Est
Vendredi HPS	28 %	20 %	60 %	92 %	38 %
Samedi HPAM	11 %	45 %	14 %	96 %	37 %

L'élargissement à 2 voies de l'entrée depuis le péage A40 ou le by-pass Péage A40 → Avenue des Lacs Ouest n'apporte rien de plus si ce n'est une augmentation de la réserve sur cette branche.



ANNEXES

Comptages automatiques de Mars 2018 sur la Rue César Vuarchex, l'Avenue des Lacs (RD304) et l'Avenue du Faucigny

Résultats des calculs de capacité Girabase dans les 3 carrefours giratoires