

Sensibilité environnementale du bassin de Dière

Dans la perspective de la création
d'une microcentrale hydroélectrique

Commune de Sallanches



Rédigé par Laurent Voisin

Validé par Emilie Trelcat

YETHY SAS

Version 10/04/2020

Table des matières

1	Recueil des données.....	2
2	Définition de la zone d'études	3
3	Le bassin versant	5
3.1	Contexte géologique	7
3.2	Géomorphologie.....	8
3.3	Climatologie.....	9
3.4	Hydrologie	9
4	Implantation des installations projetées :	10
5	Inventaires et protections	16
5.1	Recensement exhaustif des zonages sur la commune.....	16
5.1.1	Zonages d'inventaires.....	16
5.1.2	Zonages règlementaires	18
5.1.3	Autres zonages nature.....	18
5.2	Zonages concernés par le bassin étudié.....	19
5.3	Trame verte et bleue, SRCE, classement des cours d'eau.....	20
5.3.1	Trame verte et bleue, SRCE.....	20
5.3.2	Statuts réglementaires des cours d'eau	22
6	Habitats terrestres, flore et faune.....	29
6.1	Cadrage : les habitats rencontrés.....	29
6.2	Flore et faune	31
6.2.1	Espèces animales.....	37
6.2.2	Espèces végétales.....	38
7	Sensibilité paysagère	40
8	Etat de la masse d'eau.....	41
9	Usages actuels	42
9.1	Captages AEP	42
9.2	Autres prélèvements	43
9.3	Pêche de loisir	44
9.4	Usages du milieu terrestre	45
10	Risques naturels	46
11	Servitudes.....	48
12	Contraintes d'urbanisme.....	48
13	Conclusion	50

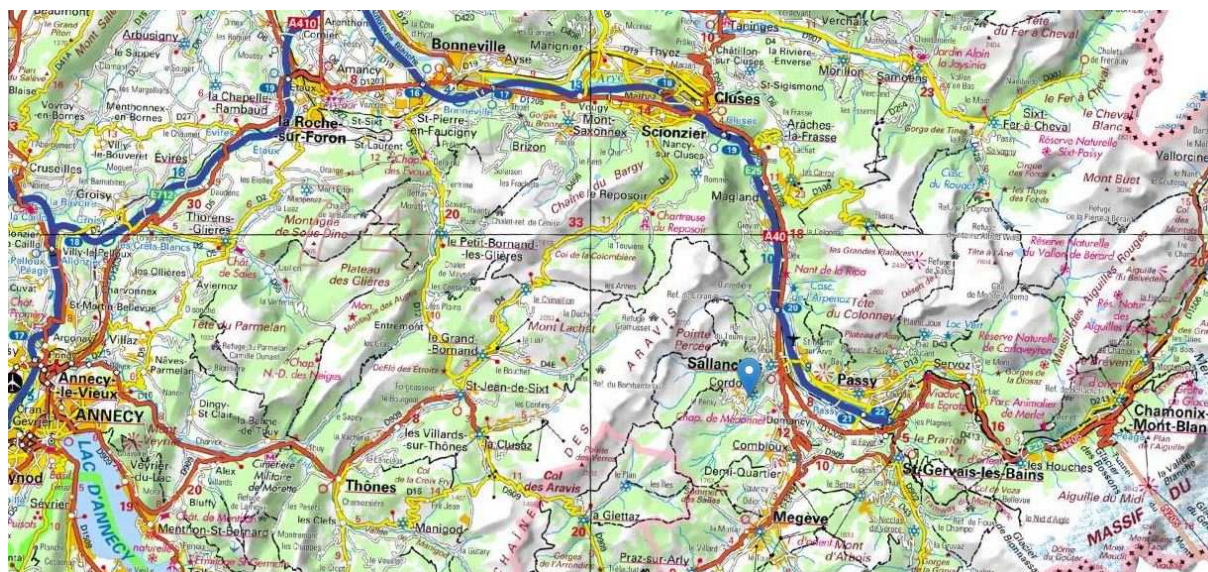
1 Recueil des données

Les sources de données bibliographiques suivantes ont été utilisées :

- Le pôle d'information Flore habitats en Rhône Alpes, portail des données publiques des deux conservatoires botaniques nationaux d'Auvergne Rhône Alpes. (<http://www.pifh.fr>)
- Les données du MNHN /Institut National de Protection de la Nature
- Le site botanique www.florealpes.com
- Le site botanique botanica (<http://www.tela-botanica.org>)
- (<https://inpn.mnhn.fr/docs/cahab/fiche>)
- Flora helvetica (5 ème édition) et son "guide d'excursion"
- Le Grand Guide de la flore des Alpes de T. Ménard
- La flore forestière française tome 2 Montagnes de J.-C. Rameau et al.
- Les données communales mises à disposition par la DREAL Auvergne Rhône-Alpes (<http://www.rdbrmc-travaux.com/basedreal/>) (http://carto.georhonealpes.fr/1/dreal_nature_paysage/)
- L'observatoire des Territoires en Rhône-Alpes (<http://www.auvergne-rhone-alpes.developpement-durable.gouv.fr/observatoire-des-paysages-en-rhone-alpes>)
- L'observatoire national des risques naturels du ministère chargé de l'écologie (<http://www.onrn.fr/>)
- Le Géoportail des pays de Savoie (<http://www.geoportail-des-savoie.org/>)
- Le visualisateur Infoterre du BRGM (<http://www.infoterre.brgm.fr/viewer/>)
- Le site de géologie des Alpes (<http://www.geol-alp.com/>) de M. Gidon
- L'atlas des chiroptères de Rhône-Alpes – LPO Rhône-Alpes, 2014
- L'inventaire des Gîtes cavernicoles d'intérêt majeur en Rhône-Alpes
- Les Listes Rouges des vertébrés terrestres de Rhône-Alpes - LPO ...<https://auvergne-rhone-alpes.lpo.fr/.../les-listes-rouges-des-vertebres-terrestres-de-rhone-Alpes>
- La liste rouge des Papillons diurnes de Auvergne Rhône Alpes - INPN /UICN 2018 <http://www.auvergne-rhone-alpes.developpement-durable.gouv.fr/liste-rouge-regionale-des-papillons-diurnes-a13545.html>
- La vie des Papillons, de T. Lafranchis et al., 2016
- La liste rouge régionale des Amphibiens (2017) www.auvergne-rhone-alpes.developpement-durable.gouv.fr/liste-rouge-regionale-des-amphibiens-a13085.html
- La liste rouge des Odonates <http://www.auvergne-rhone-alpes.developpement-durable.gouv.fr/liste-rouge-regionale-des-odonates-a12918.html>
- La liste rouge des Vertébrés de la Région Rhône Alpes (2008) <https://auvergne-rhone-alpes.lpo.fr/lr/LRvertebresTerrestresRA.pdf>
- La liste rouge de la flore vasculaire de Rhône Alpes <http://www.pifh.fr/pifhcms/index.php/ressources/telechargement/LISTE-ROUGE-ET-CATALOGUE-DE-LA-FLORE-VASCULAIRE/Liste-rouge-de-la-flore-vasculaire-de-Rh%C3%B4ne-Alpes/>
- La liste rouge des végétations <http://www.pifh.fr/pifhcms/index.php/ressources/telechargement/LISTE-ROUGE-ET-CATALOGUE-DES-V%C3%89G%C3%89TATIONS/>
- Aménagement de la forêt communale de Sallanches 2002-2019, ONF

2 Définition de la zone d'études

La commune de Sallanches est située en Haute-Savoie en rive gauche de la vallée de l'Arve.



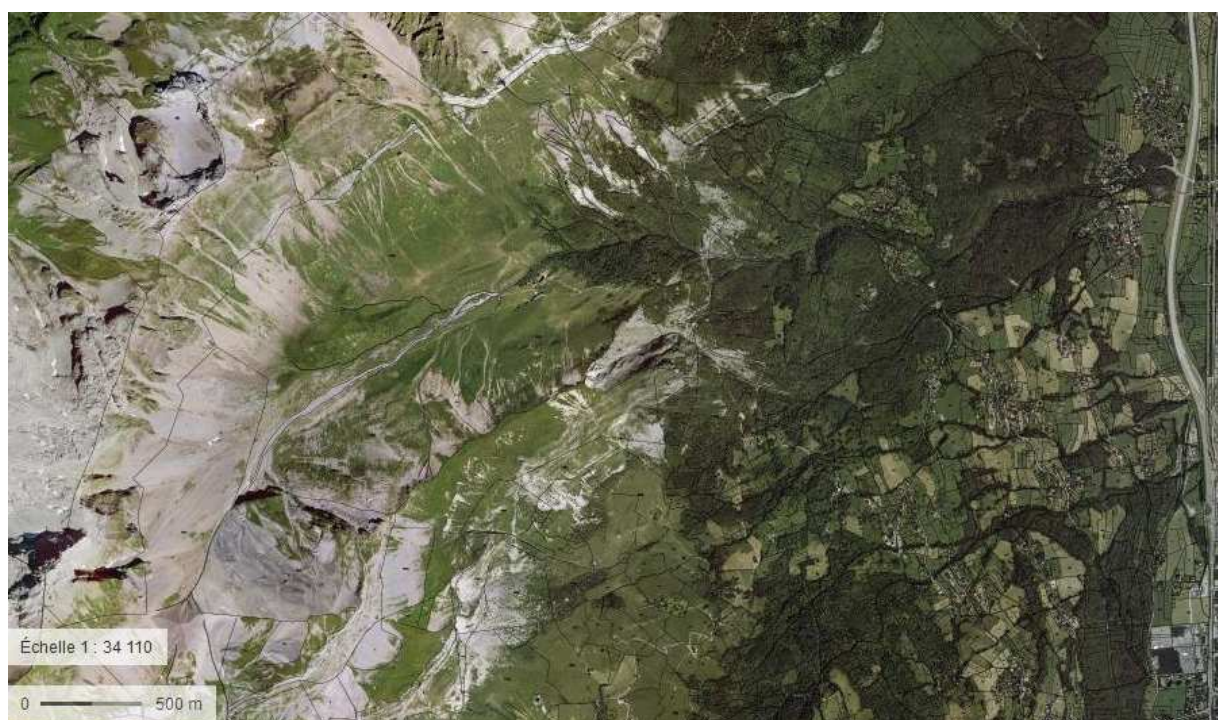
La zone étudiée est le bassin versant du torrent de Dière, qui draine le bassin versant de Doran, à l'extrémité Est de la chaîne des Aravis.



3 Le bassin versant

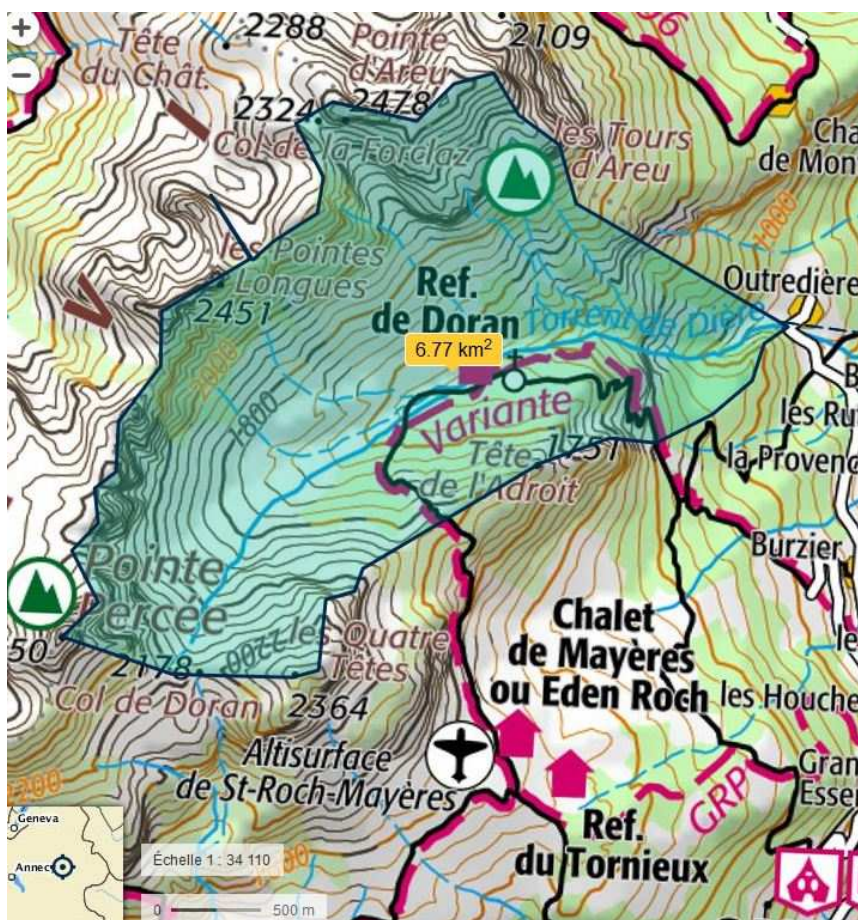


Vue GoogleEarth 3D du bassin

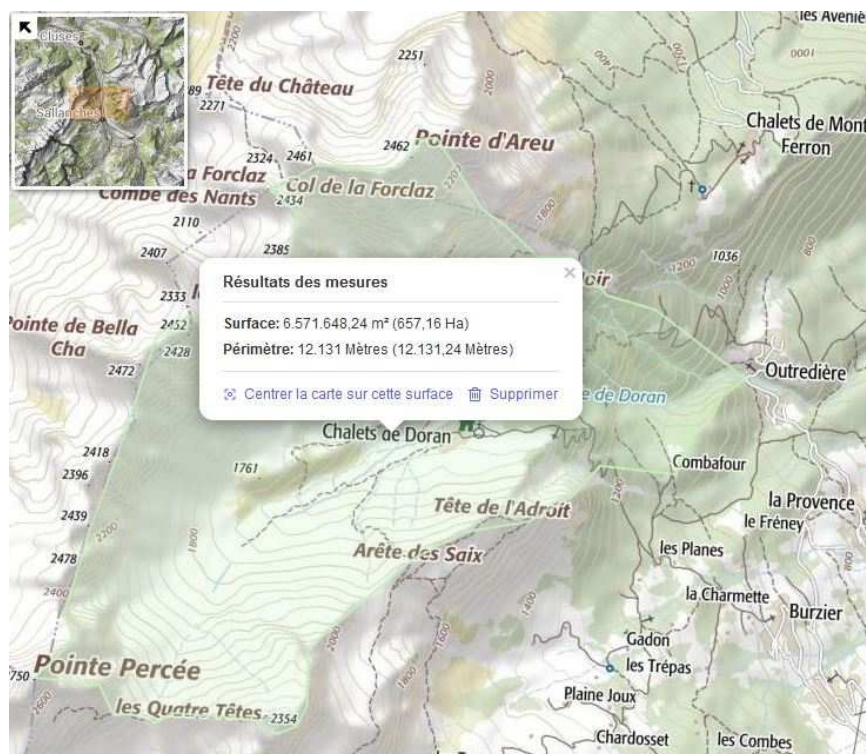


Vue sur orthophotoplan du bassin

La surface totale du bassin intercepté (altitude 870 m) est évaluée à 6.8 km² environ :

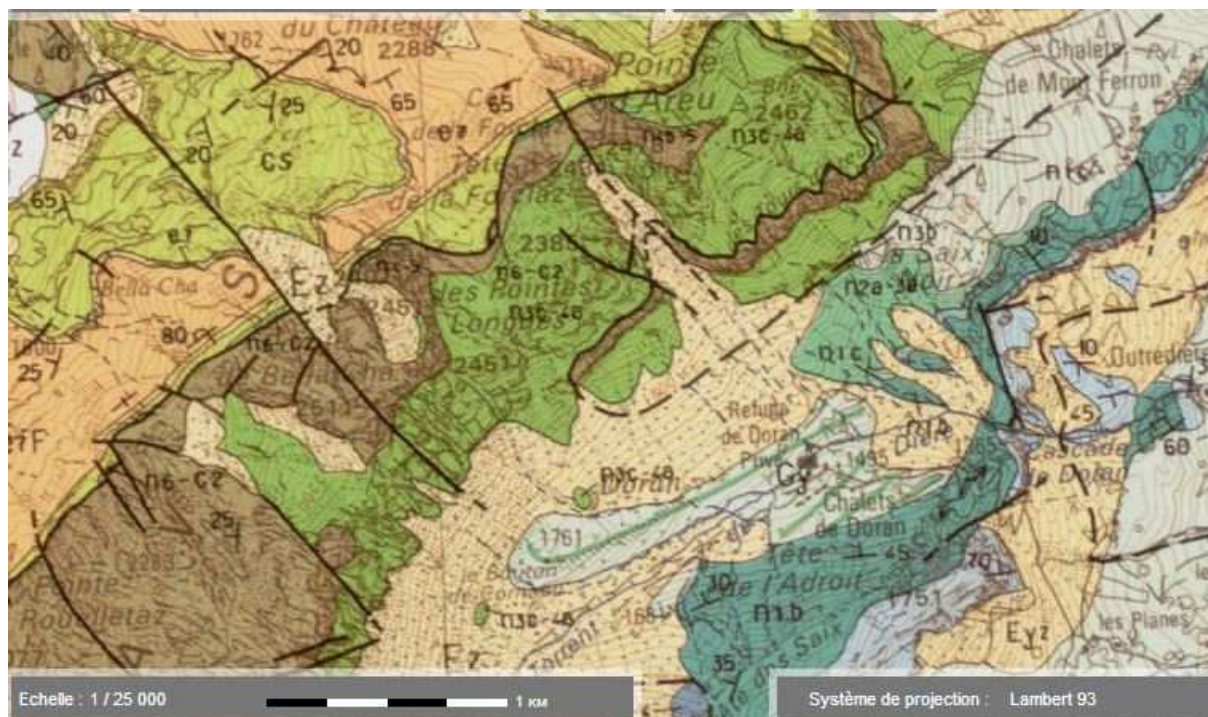


Le bassin a une forme assez arrondie (périmètre estimé à 12 km seulement) :



3.1 Contexte géologique

Extrait de la carte du BRGM (1/50 000ème imprimée de Cluses) et extraits de sa légende :



▼ Carte géologique imprimée 1/50 000 (BRGM)

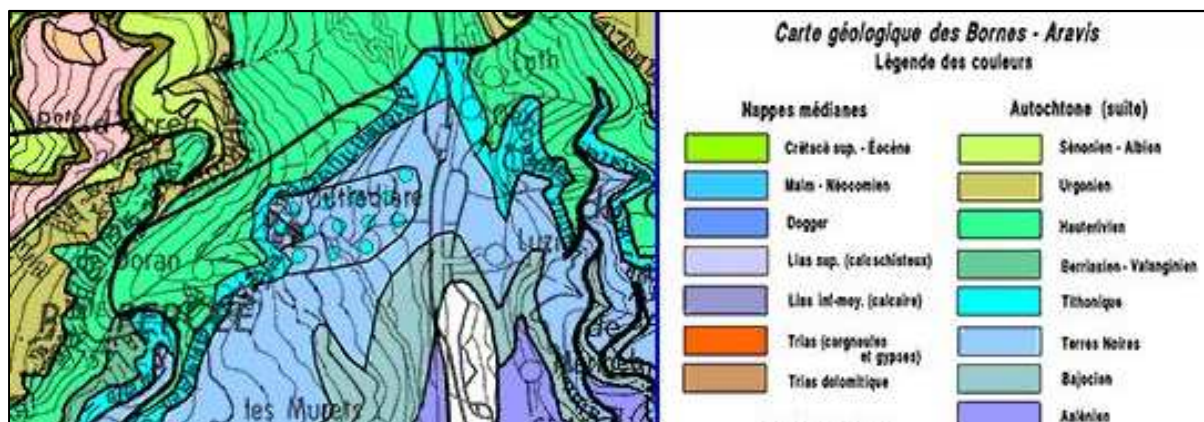
▼ Feuille N°679 - CLUSES (Notice) (Commander la carte)

- Fz Alluvions fluviales et torrentielles récentes
- Jz Cônes de déjection vifs
- Ez Eboulis actifs
- Eyz Eboulis stabilisés
- Gy Moraines locales (Würm)
- GyA Moraines du glacier de l'Arve (Würm)

- n6- Zone externe, terrains subalpins : Grès verts, grès glauconieux, schistes, conglomérats phosphatés (Aptien-Cénomanién sup)
- n4b-5 Zone externe, terrains subalpins : Urgonien, Barrémien-Bédoulien
- n4-5 Zone externe, terrains subalpins : Urgonien, Barrémien-Bédoulien
- n3c-4a Zone externe, terrains subalpins : Calcaires siliceux (Hauterivién-Barrémien)
- n3b-d Zone externe, terrains subalpins : Calcaires siliceux (Hauterivién)
- n3b Zone externe, terrains subalpins : Marno-calcaires sombres
- n1b Zone externe, terrains subalpins : Marno-calcaires slumpés (Berriasien inf à moyen)
- n1b-c Zone externe, terrains subalpins : Marno-calcaires néocomiens
- j8- Zone externe, terrains subalpins : Tithonique (Oxfordien)
- n1a sup-Berriasien inf)

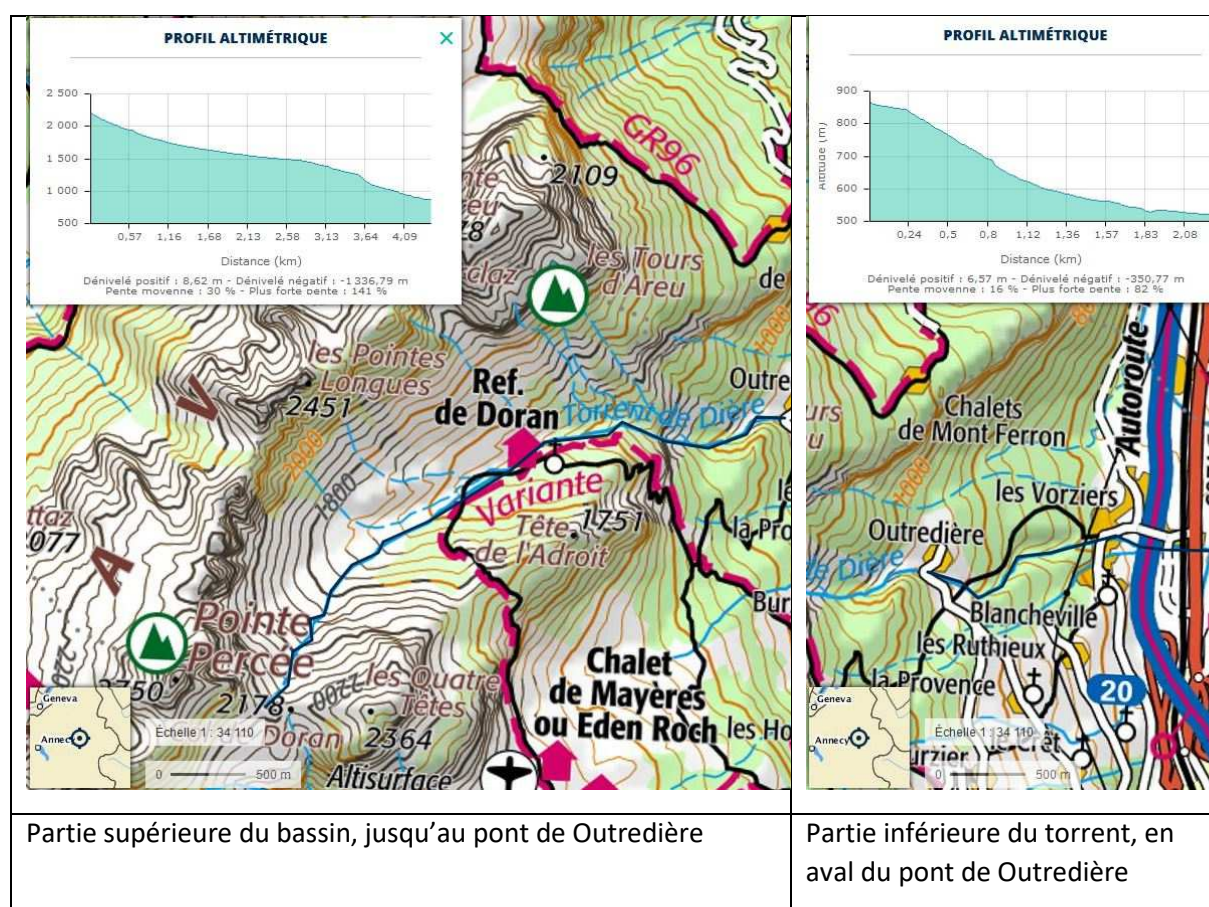
Le bassin est donc assez homogène avec une grande surface en éboulis actifs issus des affleurements subalpins de la zone externe, calcaires et marno-calcaires.

Extrait du site Géol-Alp de M. Gidon : (carte simplifiée)



Cette synthèse confirme donc que le bassin est principalement occupé par des affleurements datant de l'Hauterivien, Berriasien, Valanginien et de Terres Noires (couverture sédimentaire tertiaire autochtone qui masque le socle cristallin).

3.2 Géomorphologie



Partie supérieure du bassin, jusqu'au pont de Outredière

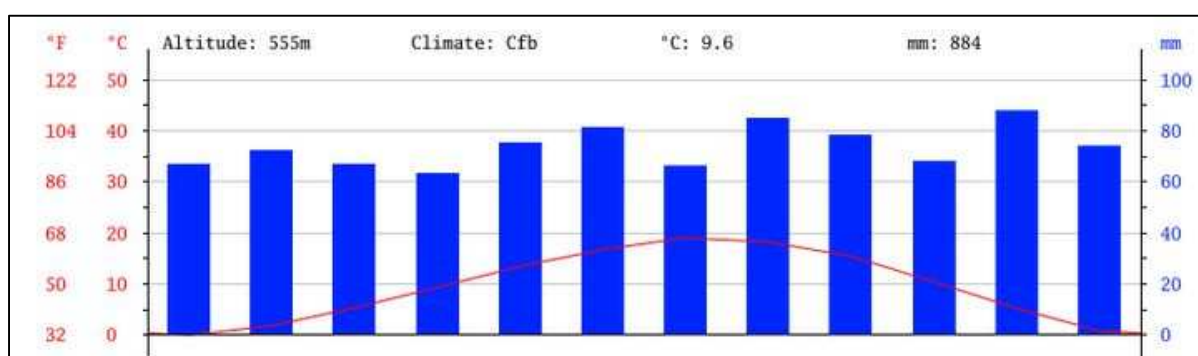
Partie inférieure du torrent, en aval du pont de Outredière

Profil du torrent : la pente moyenne en amont de la cote 870 m est de 30 % environ, contre seulement 16 % en aval. Le dénivelé est de 350 m environ sur cette partie avale, pour environ deux kilomètres de cours d'eau jusqu'à la confluence avec l'Arve.

3.3 Climatologie

Extraits de climate-data.org :

Le climat de Sallanches est dit tempéré chaud. Sallanches est une ville avec des précipitations importantes. Même pendant le mois le plus sec il ya beaucoup de pluie. Cet emplacement est classé comme Cfb par Köppen et Geiger. Sallanches affiche une température annuelle moyenne de 9.6 °C. La moyenne des précipitations annuelles atteints 884 mm.



La lame d'eau est donc très bien répartie sur tous les mois de l'année. D'après le plan de gestion de l'ONF, la pluviométrie moyenne est de 1148 mm/an (sur période 1989 – 1997).

Compte-tenu de son altitude moyenne (environ 1700 m), le bassin de Dière reçoit certainement une lame d'eau supérieure à celle de la vallée.

3.4 Hydrologie

Le régime des torrents de la zone est de type nivo pluvial. La fonte se produit surtout au printemps. Elle occasionne un pic en avril et mai : voir courbe ci-dessous.

Nous disposons de données pluri annuelles sur les torrents de la Sallanche (20 km²) et du Bronze (28 km²) à proximité, ainsi que du Borne (70 km²), peu éloigné. Cela permet une approche moyenne basée sur des données fiables et extrapolables au Dière.

A ce stade des études les valeurs moyennes sont extrapolées sur le Dière au prorata des surfaces des bassins versants, en attribuant un poids à chacun des bassins de référence fonction de son homologie avec le Dière. Cela permet de modéliser l'hydrologie comme suit :

La valeur de 25 l/s /km² serait retenue pour le débit spécifique, correspondant à un module de 170 l/s pour le bassin intercepté de 6.8 km² à la cote 862 m. Ces valeurs sont volontairement prudentes

(minorées) à ce stade. Ces chiffres seront affinés dans la suite des études du projet, et la totalité de la démarche sera présentée.

Les prélèvements existants (AEP : 17 l/s) seront également pris en compte (cumul avec le débit minimum biologique requis).

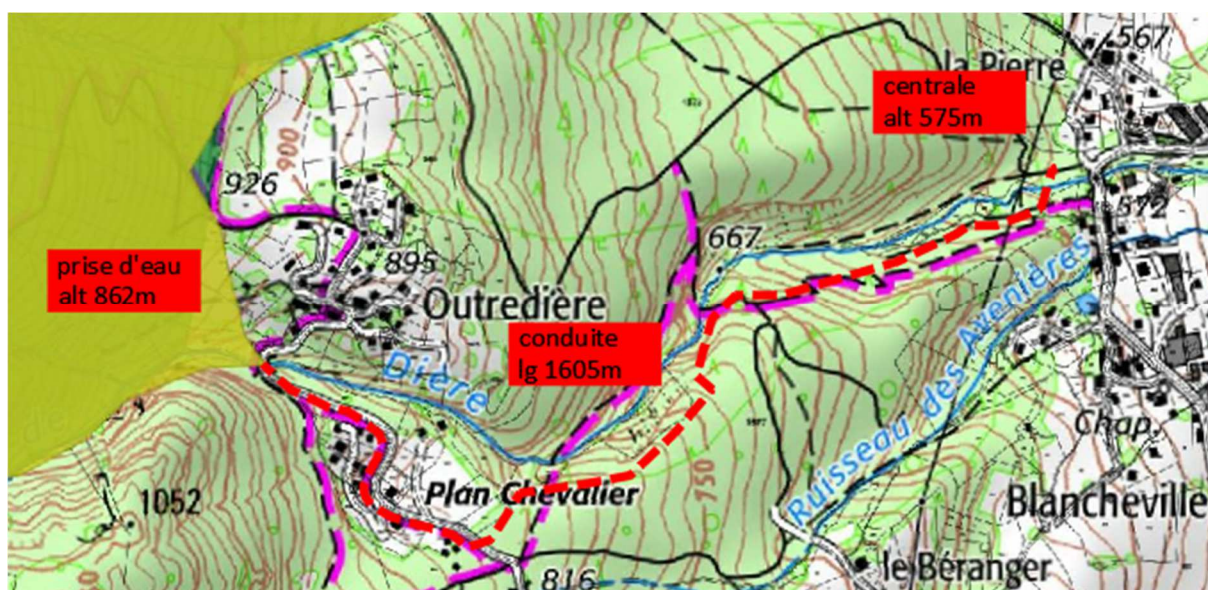


Estimation du débit d'étiage

Le QMNA5 est estimé à 40 l/s (avec une valeur spécifique retenue de 5.8 l/s /km²).

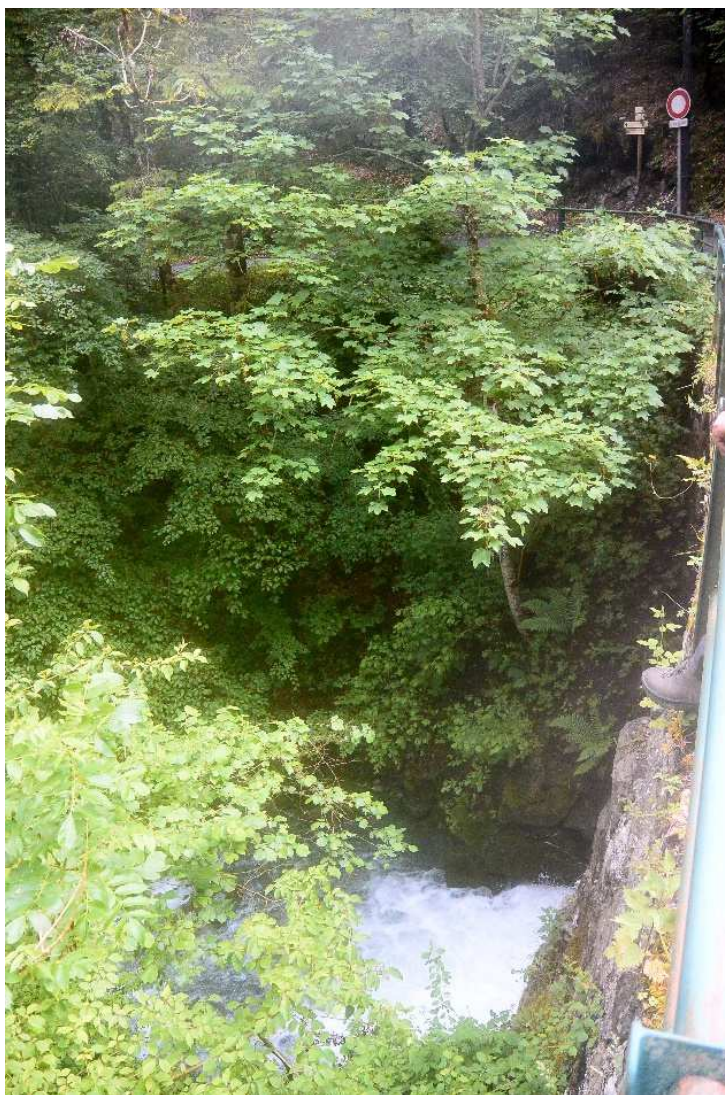
4 Implantation des installations projetées :

Vue d'ensemble :

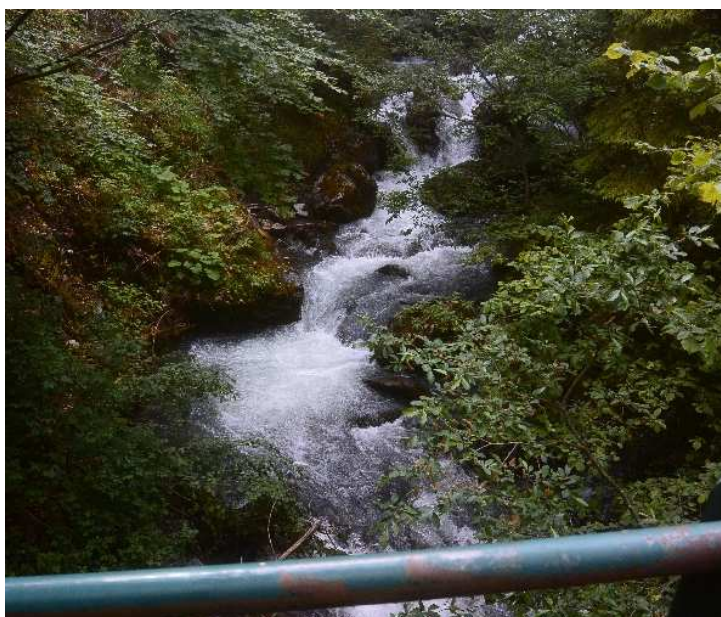


La prise d'eau est prévue à la cote approximative 862 m, à proximité du pont de la route de Outrédière, à l'aval immédiat. Elle serait de type tyrolienne (« par en-dessous »).

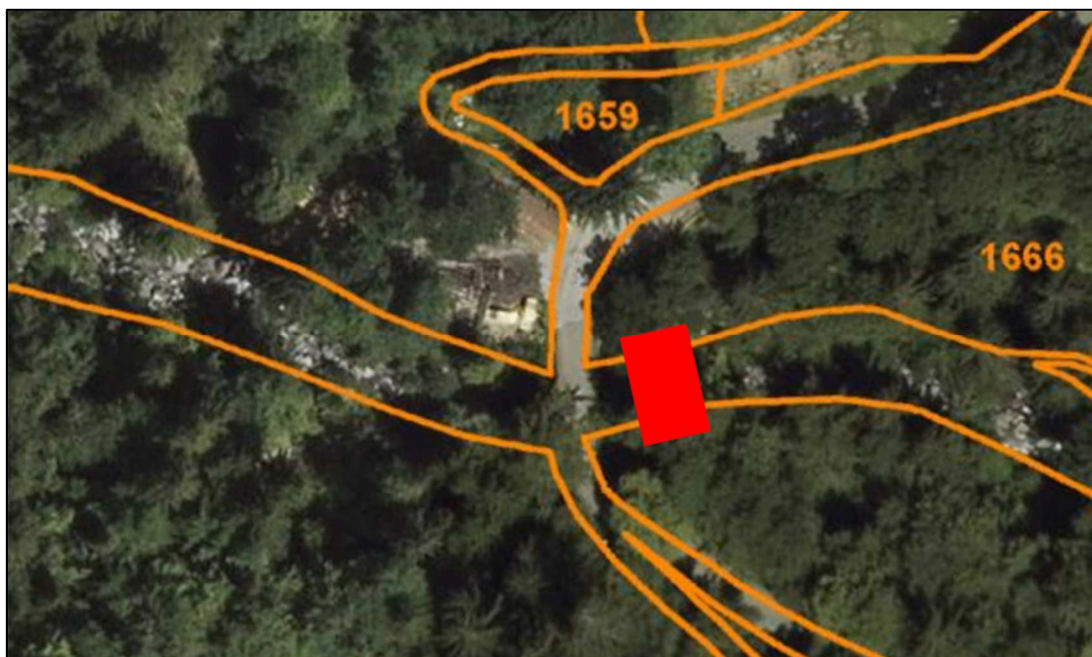
Aval du pont d'Outredière



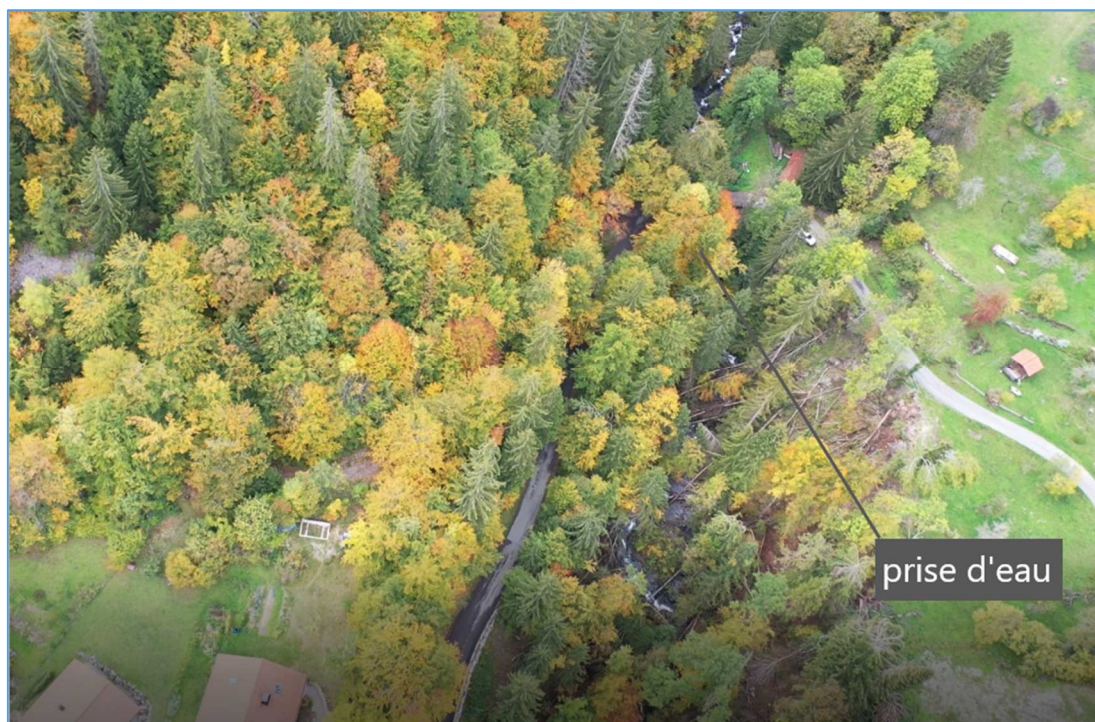
Amont du pont d'Outredière



L'ouvrage serait implanté 5 m en aval du pont, en s'appuyant rive gauche sur la parcelle 1666 et rive droite sur la 2057. Cette implantation permet de pouvoir turbiner les eaux en sortie de la centrale existante d'Outredière, en prolongeant la conduite de restitution jusqu'au futur dessableur.



Un dessableur serait enterré. La mise en charge se ferait à la cote 862 m environ. L'ensemble occuperait une surface de 100 m² environ.



La conduite forcée (enterrée) de diamètre 500 mm serait implantée à l'écart du lit mineur, selon des choix techniques et fonciers à préciser, en forêt de Sallanches.

Elle rejoindrait la route en rive droite, avant de plonger en forêt communale gérée par l'ONF, à Plan Chevallier, à la cote 816 m (voir plan de situation sur IGN plus haut), en suivant au maximum une piste existante. Elle rejoindrait ensuite la piste proche de la route à la cote 575 m sous le hameau de La Pierre.

Route à rejoindre en aval du pont



Route empruntée

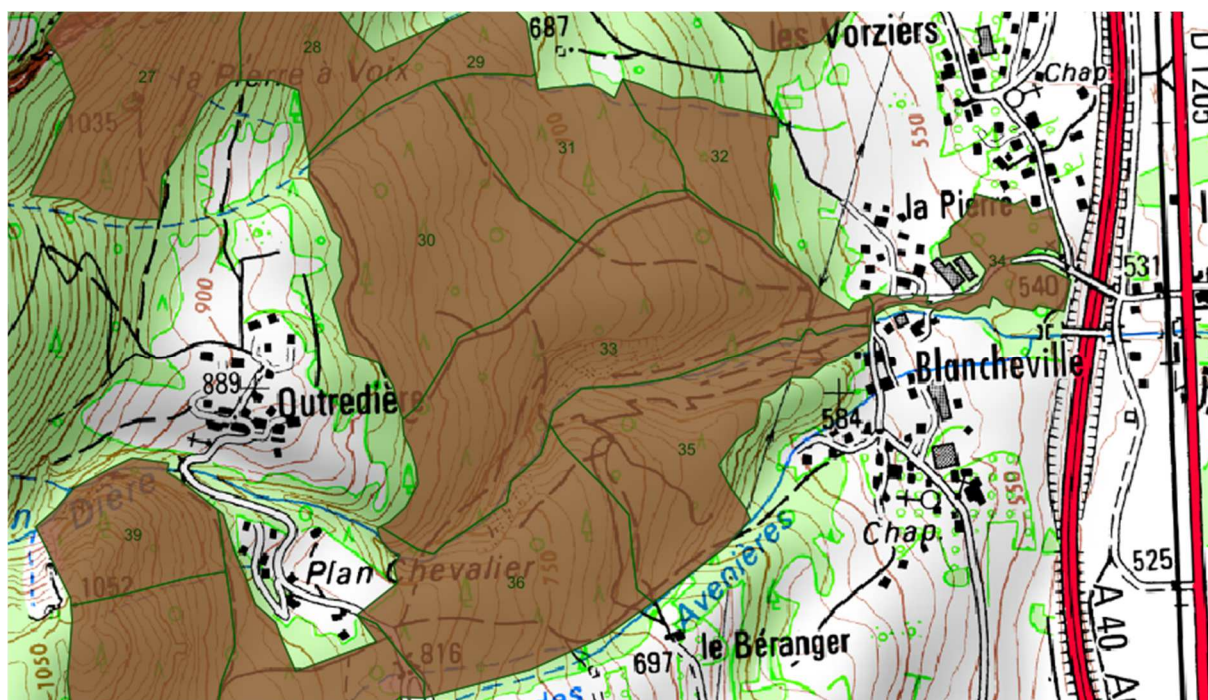


Départ de la piste en forêt





Vues du tracé de la conduite forcée (forêt communale, parcelles forestières N° 35 et 36, voir périmètre en marron sur le plan de situation ONF ci-dessous)



Les milieux naturels à traverser y sont homogènes. Le tracé serait essentiellement sous piste existante et le long de sentiers, sur une longueur totale de 1605 m. La longueur de tronçon court-circuité serait ainsi de 1.3 km environ.

Le bâtiment de turbinage (environ 120 m²) est prévu également à proximité immédiate d'une piste existante, à la cote approximative 575 m (route entre les hameaux de La Pierre et Blancheville).

Piste d'accès au site de la centrale et site pour la centrale, près de la route entre La Pierre et Blancheville



Accès à la route pour le site de la centrale



La base de vie du chantier et les stockages de matériaux seraient implantés en bas du projet, le long de routes et parkings existants, à l'écart du lit mineur, sans incidence possible sur le torrent. Il n'y a pas nécessité de créer de nouvelles aires ou accès.

Le raccordement électrique pour l'évacuation du courant produit nécessitera une courte ligne enterrée jusqu'au réseau existant HTA souterrain présent sous la route.

5 Inventaires et protections

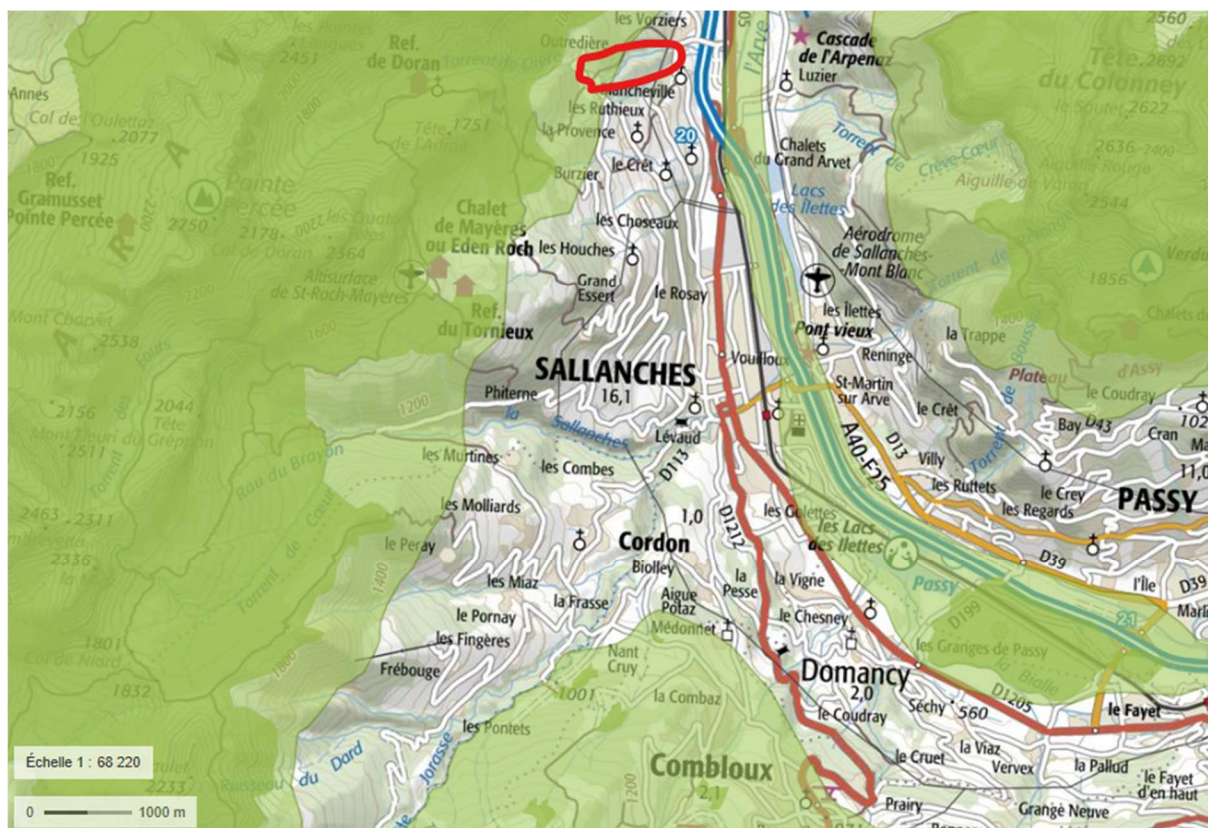
5.1 Recensement exhaustif des zonages sur la commune

L'ensemble des zonages environnementaux de la commune de Sallanches est listé ci-dessous (source DREAL).

5.1.1 Zonages d'inventaires

NATURE, PAYSAGE, BIODIVERSITE - Inventaire, nature, biodiversité				
Voir la carte datarea				
Code	Nom	Date	Surface	% commune concerné
INVENTAIRE REGIONAL DES TOURBIERES				
74MB02	MARAI DE MONTAVUS	2000-05-31	6 Ha	0.04 %
ZNIEFF DE TYPE I (inventaire rénové)				
74220004	CHAÎNE DES ARAVIS	0000-00-00	8039.72 Ha	36.28 %
74170011	TÊTE DU COLONEY - DÉSERT DE PLATÉ	0000-00-00	1298.29 Ha	5.64 %
74300001	ZONES HUMIDES DE COMBLOUX ET DEMI-QUARTIER	0000-00-00	84.43 Ha	0.10 %
ZNIEFF DE TYPE II (inventaire rénové)				
7422	CHAÎNE DES ARAVIS	0000-00-00	25231.30 Ha	43.48 %
7430	ENSEMBLE DE ZONES HUMIDES DES ENVIRONS DE COMBLOUX ET MEGEVE	0000-00-00	5684.27 Ha	6.40 %
7415	ENSEMBLE FONCTIONNEL DE LA RIVIERE ARVE ET DE SES ANNEXES	0000-00-00	5599.80 Ha	5.20 %
7417	HAUT FAUCIGNY	0000-00-00	29425.11 Ha	11.11 %
ZONES HUMIDES				
74ASTERS2211	BOCQUENY SUD-OUEST / LES MOULINS OUEST	0000-00-00	2.24 Ha	0.03 %
74ASTERS2194	COL DE JAILLET SUD	0000-00-00	0.48 Ha	0.00 %
74ASTERS2278	COL DE NIARD NNE / CHALETS DE Cœur SUD-OUEST	0000-00-00	0.25 Ha	0.00 %
74ASTERS2607	GADON	0000-00-00	0.86 Ha	0.01 %
74ASTERS1158	GOUILLE DES FOURS / TÊTE DE GRÉPON SUD-OUEST	0000-00-00	11.43 Ha	0.17 %
74ASTERS2199	LA CHARMETTE OUEST / LES PLANES SUD-EST	0000-00-00	1.72 Ha	0.02 %
74ASTERS1155	LA PECHETTAZ NORD / DIRECTION CHALET DE MAYÈRES	0000-00-00	2.70 Ha	0.04 %
74ASTERS1154	LA PECHETTAZ SUD-OUEST / 125 M À L'OUEST-NORD-OUEST DU POINT COTÉ 14...	0000-00-00	1.24 Ha	0.01 %
74ASTERS1151	LACS DE ILETES / LAC NORD	0000-00-00	10.28 Ha	0.15 %
74ASTERS1152	LACS DES ILETES / LAC CENTRAL	0000-00-00	4.28 Ha	0.06 %
74ASTERS1153	LACS DES ILETES / LAC SUD	0000-00-00	2.31 Ha	0.03 %
74ASTERS1156	LE TOURNIEUX SUD / 500 M AU SUD-EST DU CHALET DE MAYÈRES	0000-00-00	0.11 Ha	0.00 %
74ASTERS0305	LE VERNEY / ENTRE L'ARVE ET SALLANCHES	0000-00-00	0.00 Ha	2.14 %
74ASTERS1159	LES AIGUILLES SUD-OUEST / MARCOLEZ NORD-EST	0000-00-00	0.37 Ha	0.00 %
74ASTERS0307	LES MOULINS SUD / AU NORD DU POINT COTÉ 545 M	0000-00-00	5.37 Ha	0.08 %
74ASTERS0435	MONTAVUS NORD-OUEST	0000-00-00	6.40 Ha	0.00 %
74ASTERS1161	NANT CRUY EST / CONTREBAS ROUTE NANT CRUY - COMBLOUX	0000-00-00	1.60 Ha	0.02 %
74ASTERS1162	NANT CRUY SUD-EST / EN AMONT DE LA ROUTE NANT CRUY - COMBLOUX	0000-00-00	0.43 Ha	0.00 %
74ASTERS1160	NANT CRUY SUD-OUEST (500 M) / LES GRANGES NORD-EST	0000-00-00	6.71 Ha	0.10 %
74ASTERS1157	PLAINE JOUX NORD / LES LAIDIS	0000-00-00	1.57 Ha	0.02 %
74ASTERS1386	RIVE GAUCHE DE L'ARVE / AU NORD DE LA STATION D'ÉPURATION	0000-00-00	0.33 Ha	0.00 %
74ASTERS2210	SAINT MARTIN SUR ARVE SUD / BOCQUENY OUEST	0000-00-00	1.65 Ha	0.02 %
74ASTERS0306	VORZIERS NORD / AU NORD-NORD-EST DU POINT COTÉ 522 M	0000-00-00	2.40 Ha	0.03 %
ZONES IMPORTANTES POUR LA CONSERVATION DES OISEAUX				
Néant				

Le bassin étudié est situé au nord de la commune de Sallanches à proximité de la ZNIEFF de type 1 et 2 *Chaine des Aravis* mais nettement éloigné de la ZNIEFF de type 2 *Ensemble des zones humides des environs de Combloux et Megève* située plus au sud.



ZNIEFF de type 1 et 2 (chaine des Aravis) : en vert clair et foncé ci-dessous



5.1.2 Zonages règlementaires

NATURE, PAYSAGE, BIODIVERSITE - Zonages nature				
Voir la carte Datara				
Code	Nom	Date	Surface	% commune concerné
ARRETES PREFECTORAUX DE PROTECTION DE BIOTOPE				
APPB099	LES ARAVIS	2004-02-25	0 Ha	0.00 %
NATURA 2000 - HABITATS - SITES D'IMPORTANCE COMMUNAUTAIRE				
H03	HAUT GIFFRE	2003-12-22	12409 Ha	0.02 %
H05	LES ARAVIS	2008-01-25	8890.7 Ha	35.20 %
NATURA 2000 - OISEAUX - ZONES DE PROTECTION SPECIALE				
ZPS17	HAUT GIFFRE	2006-04-06	18090.4 Ha	0.02 %
ZPS31	LES ARAVIS	2006-03-07	8890.7 Ha	35.20 %
PARC NATIONAL				
Néant				
PARC NATUREL REGIONAL				
Néant				
RESERVE INTEGRALE DE PARC NATIONAL				
Néant				
RESERVES NATURELLES REGIONALES				
Néant				
RESERVES NATURELLES				
Néant				
ZONE DE PROTECTION AU TITRE DE LA LOI DE 1976				
Néant				
ZONE HUMIDE D'IMPORTANCE INTERNATIONALE DECOULANT DE LA CONVENTION DE RAMSAR				
Néant				

5.1.3 Autres zonages nature

On ne recense pas d'autre zonage sur le bassin étudié. En particulier les zones humides les plus proches sont très éloignées du Dière (en bleu ci-dessous) :



5.2 Zonages concernés par le bassin étudié

Le sommet du projet est proche des zonages superposés « Les Aravis » de plusieurs natures : d'inventaire ZNIEFF 1 et 2, NATURA2000 habitats, NATURA2000 Oiseaux, APPB (?)

La ZNIEFF de type 2 recouvre le sommet de l'emprise du projet.

En revanche la ZNIEFF de type 1 se situe en amont du pont d'Outredière : le projet, dont ce point constitue le sommet, est donc extérieur à ce zonage : voir la carte ci-dessous (source DREAL).

Toutefois sur d'autres secteurs proches, la ZNIEFF inclut de petites surfaces de milieux forestiers et la zone concernée par le projet est donc très similaire : même altitude, même exposition, géologie proche. Nous pouvons ainsi bénéficier très utilement des informations descriptives de la ZNIEFF.

(n° régional : 74220004)

Identification du site

Région : RHONE-ALPES

Type de zone : 1

Rédacteur de la fiche : ASTERS (LOPEZ-PINOT D.)

Description du site

Altitude (m) :

minimale : 0

maximale : 0

Superficie (ha) : 8039

Centroïde calculé : 45.9557680544242° - 6.5494806963433°

Carte de localisation



Extraits de la fiche descriptive de la ZNIEFF de type 1 :

Bien que l'emprise du projet soit en aval, nous reprenons ci-dessous les éléments importants de la fiche descriptive de la ZNIEFF de type 1 :

Commentaire sur les critères de délimitation de la zone

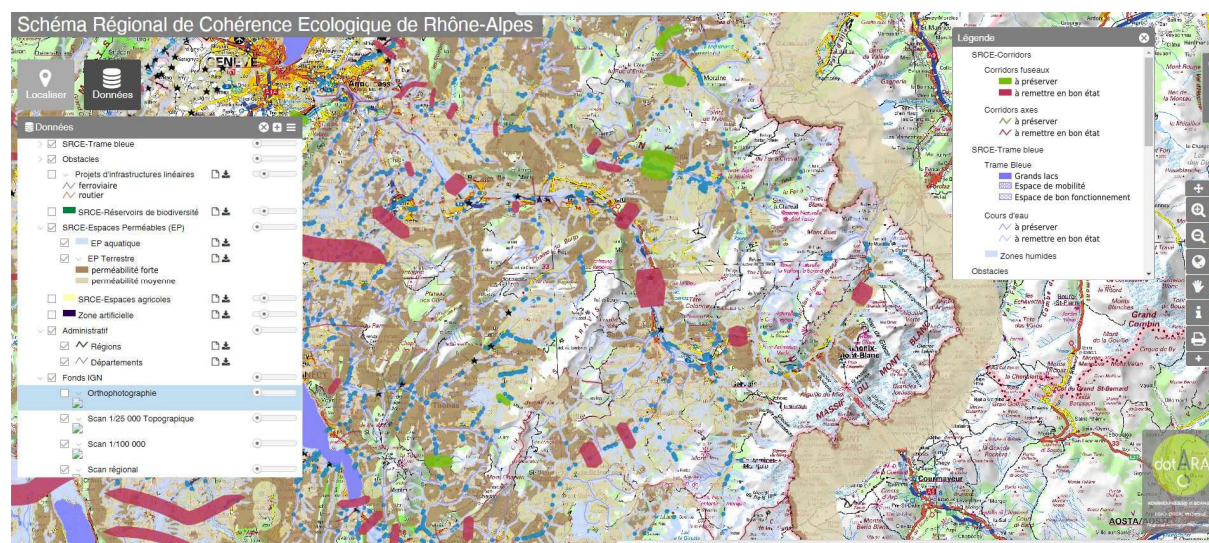
La vaste chaîne des Aravis s'étend sur plusieurs dizaines de kilomètres de la vallée de l'Arve au nord à Ugine au sud. Le secteur ici délimité se limite à sa moitié septentrionale. Il englobe un remarquable édifice sédimentaire, essentiellement calcaire mais prenant cependant en écharpe les grès de Tavayannaz, ce qui détermine localement un flore calcifuge. Il s'étage de 600 m d'altitude au nord à 2752 m à la Pointe Percée, et la plupart des sommets y dépassent 2300 m d'altitude. Sur le flanc occidental de la chaîne, une dizaine de Combes étendues à toute la hauteur du versant constituent une curiosité géomorphologique du plus bel effet. De plus, dans la partie supérieure, plusieurs petites combes fermées d'origine glaciaire (Doran, Les Fours...) contribuent à diversifier le paysage et les conditions biologiques locales. Les multiples situations écologiques liées à des conditions altitudinales, géologiques ou topographiques extrêmes favorisent une faune et une flore exceptionnellement riches. La forêt est médiocrement présente (hêtraie à orchidées, hêtraie-sapinière, pessière) et les zones humides plutôt rares ; certaines tourbières (notamment sur le territoire de la Giettaz) sont néanmoins remarquables.

Les formations herbacées (prairies, pâturage, pelouses d'altitude) et rocheuses (parois, lapiaz, amas de gros blocs et pierriers) prennent par contre ici une extension considérable.

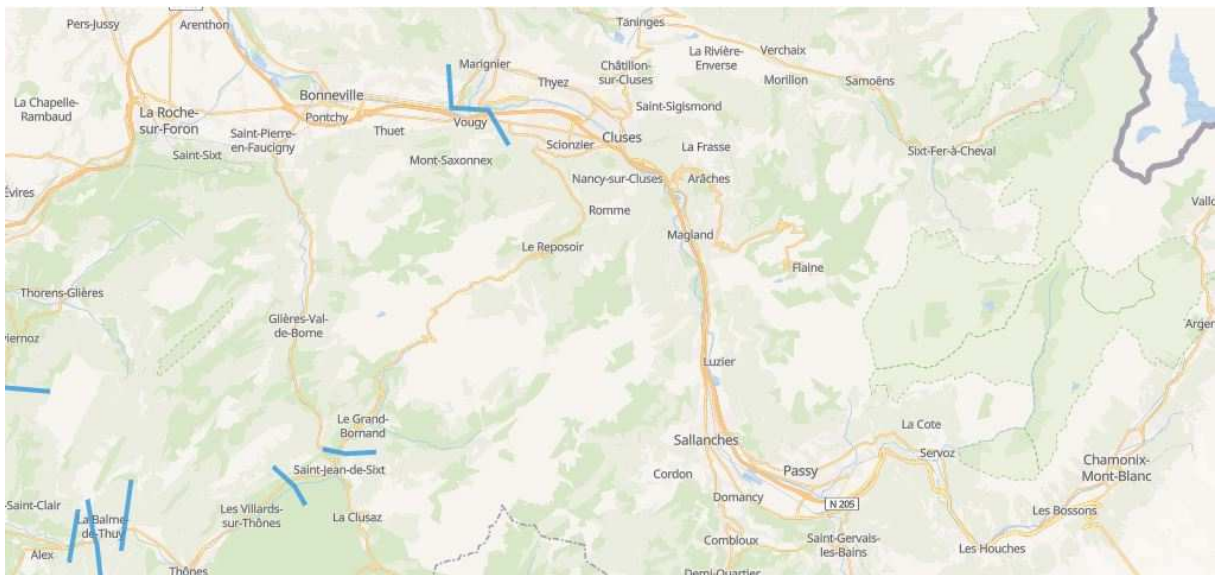
Très diversifiées, la faune comprend la majorité des espèces montagnardes classiques : Cerf élaphe, Bouquetin, Chamois, Marmotte, Aigle royal, Gypaète (le site choisi pour les réintroductions dans les Alpes françaises est situé dans le massif), Perdix bartavelle, Lagopède, Tétralyx... Parmi les invertébrés, on peut citer divers papillons comme l'Apollon, le Damier de la Succise (dans sa forme d'altitude) et deux Azurés, celui du serpolet et celui de la sanguisorbe. Ce dernier parvient, dans certaines "mouilles" situées au nord du site, à ses plus hautes altitudes connues en France. La flore compte plusieurs centaines d'espèces recensées, dont pas moins d'une quinzaine d'espèces protégées (Sabot de Vénus, Epipogon sans feuilles, Laiche vaginée...) et bien d'autres plantes rares telles que la Saussurée déprimée, la Renoncule à feuilles de parnassie ou la Fétuque à fleurs étroites.

5.3 Trame verte et bleue, SRCE, classement des cours d'eau

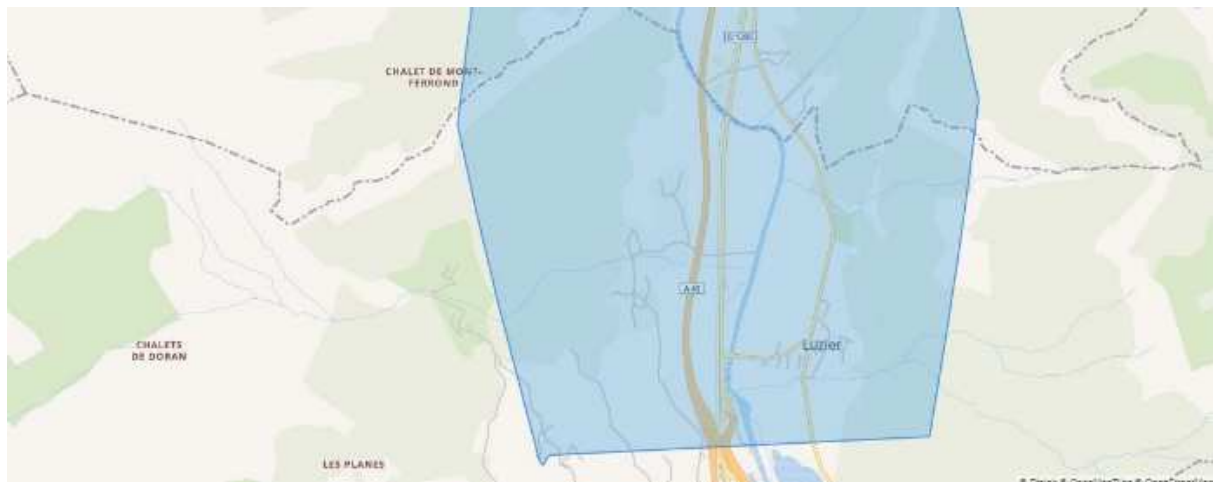
5.3.1 Trame verte et bleue, SRCE



Le bassin n'est pas concerné par un corridor du SRCE : traits bleus ci-dessous :

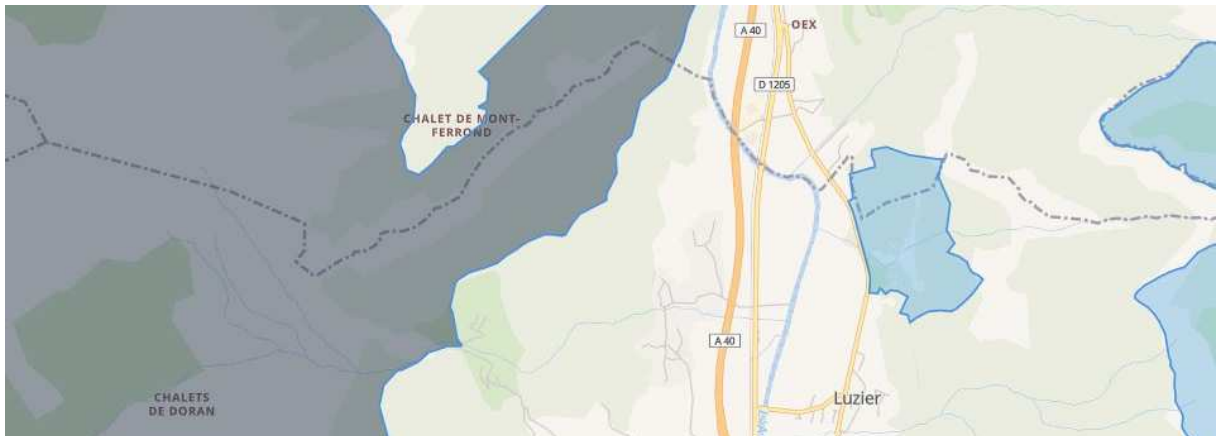


Mais un « corridor fuseau à remettre en bon état » est tracé sur les deux rives de l'Arve au droit du bassin de Dière :



L'objectif est vraisemblablement de rétablir une continuité écologique entre les deux rives de l'Arve, dont la vallée est empruntée par l'autoroute, les voiries et divers obstacles à la circulation des animaux.

Le réservoir de biodiversité, en gris ci-dessous, correspond à la ZNIEFF décrite plus haut



Le torrent de Dière n'est pas signalé comme d'intérêt écologique (les cours d'eau signalés sont représentés en bleu ci-dessous)

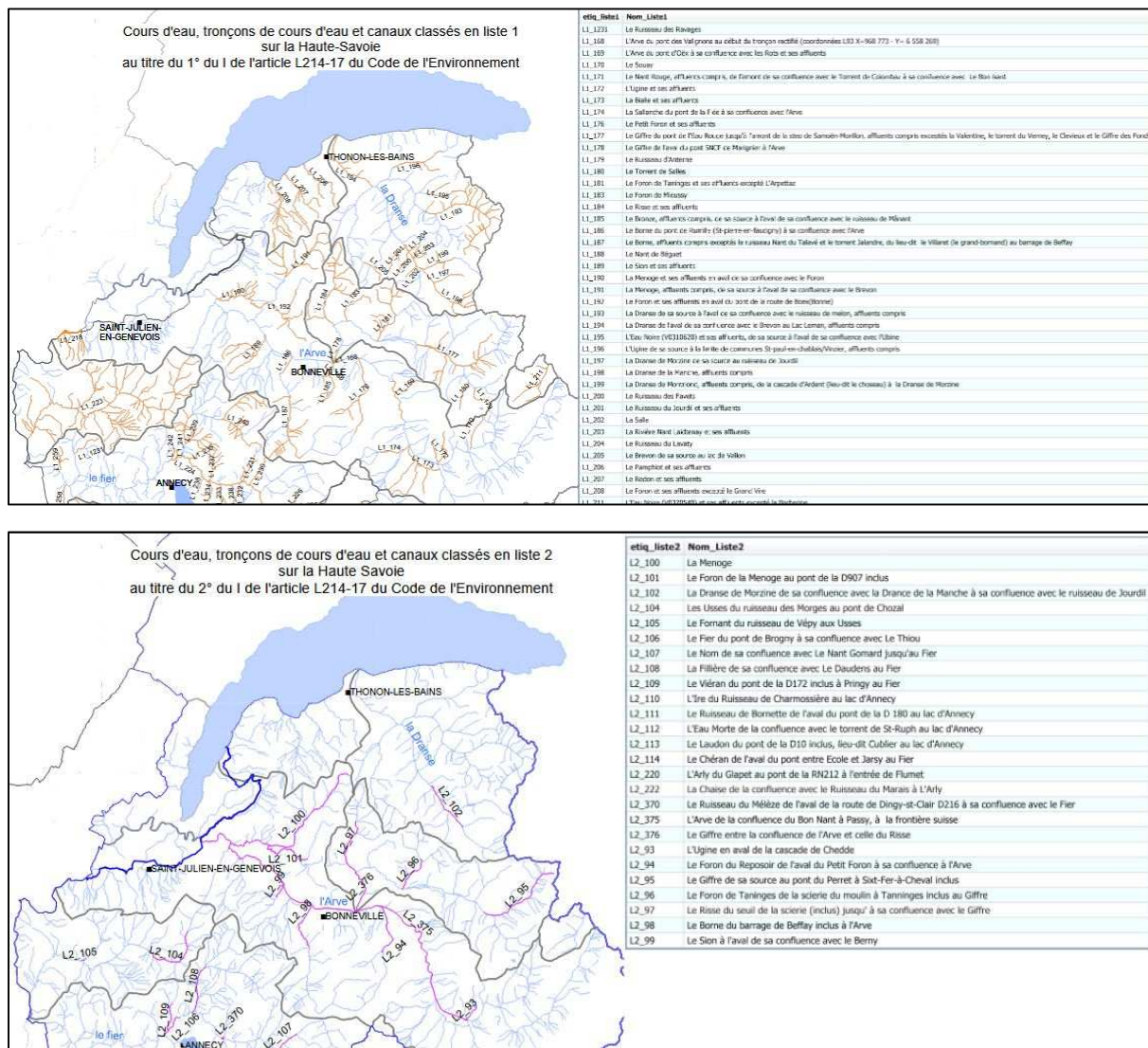


5.3.2 Statuts réglementaires des cours d'eau

Le cours d'eau ne figure pas au titre de l'article L.432-6 du Code l'Environnement comme ruisseau à salmonidés migrateurs et n'est pas classés au titre du Décret n° 86-404 du 12 mars 1986, portant application de l'article 2 de la loi du 16 octobre 1916 modifiée.

Il n'a pas fait l'objet d'un classement dans les listes 1 et 2 établies en application de l'article L.214-17 du Code de l'Environnement : cours d'eau, parties de cours d'eau ou canaux sur lesquels aucune autorisation ou concession ne peut être accordée pour la construction de nouveaux ouvrages s'ils constituent un obstacle à la continuité écologique. Les listes des cours d'eau, classés au titre de l'article L214-17 du code de l'environnement, ont été arrêtées par le préfet coordonnateur de bassin le 3 juillet 2013 et publiées au journal officiel de la République française le 11 septembre 2013.

SENSIBILITE ENVIRONNEMENTALE DU BASSIN DU DIERE



Le torrent de Dière n'est pas inscrit dans l'annexe 1 de l'arrêté préfectoral du 31/07/2013 n° 2013212-0009 portant inventaire des frayères dans le département de la Haute-Savoie pour la liste 2, écrevisses à pattes blanches :

DEPARTEMENT DE LA HAUTE-SAVOIE

INVENTAIRES RELATIFS AUX FRAYÈRES ET AUX ZONES D'ALIMENTATION OU DE CROISSANCE DE LA FAUNE PISCICOLE AU SENS DU L.432-3 DU CODE DE L'ENVIRONNEMENT

INVENTAIRE DES PARTIES DE COURS D'EAU LISTE 2 ECREEVISSES

Article R432 1-1-1 du Code de l'environnement : inventaire des parties de cours d'eau susceptibles d'abriter des frayères, établi à partir des caractéristiques de pente et de largeur de ces cours d'eau qui correspondent aux aires naturelles de répartition de l'espèce

Liste des espèces présentes dans le département. Liste fixée par l'arrêté ministériel du 23 avril 2008 en application du R.432-1 du Code de l'environnement

Ecrevisse à pieds blancs

Le Rhône de l'Annaz à l'Ain

Le torrent de Dière est en revanche inscrit dans l'annexe 1 de l'arrêté préfectoral du 31/07/2013 n° 2013212-0009 portant inventaire des frayères potentielles dans le département de la Haute-Savoie pour la truite fario : voir extrait ci-dessous :

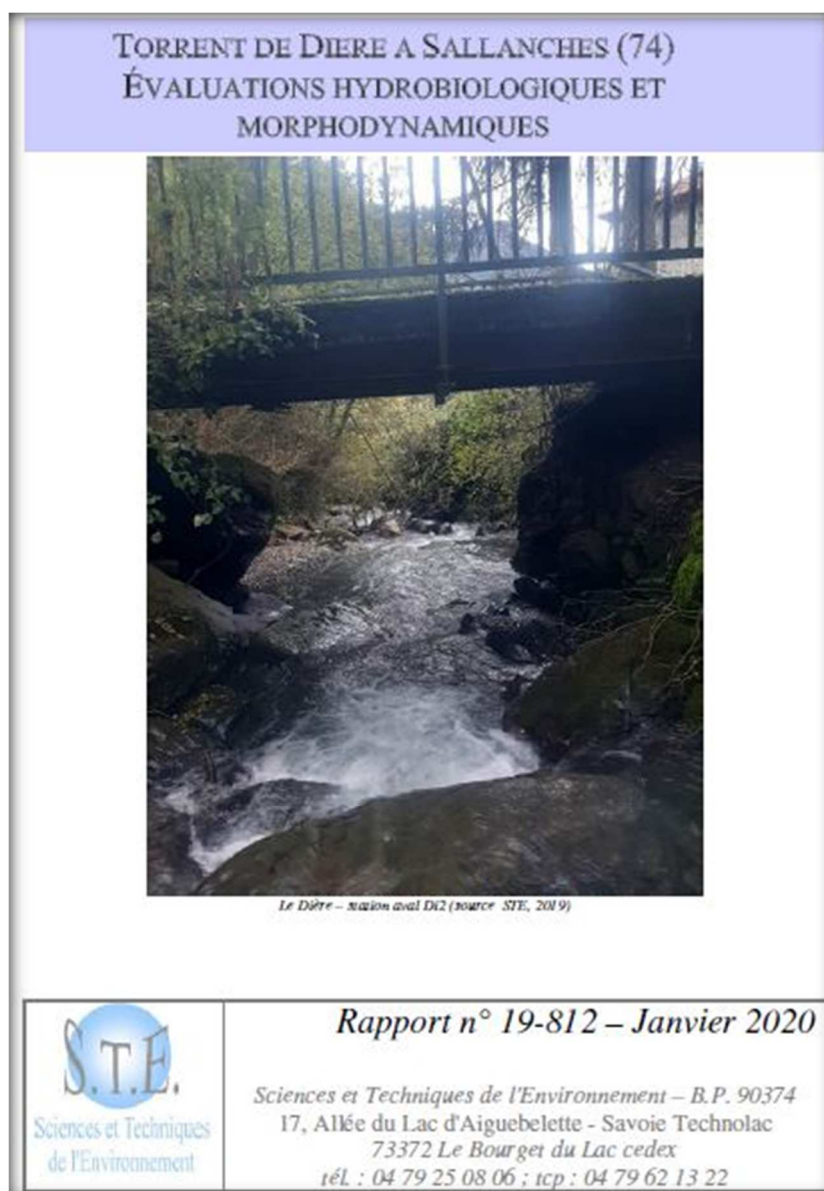
<p align="center">DEPARTEMENT DE LA HAUTE-SAVOIE</p> <p align="center">INVENTAIRES RELATIFS AUX FRAYERES ET AUX ZONES D'ALIMENTATION OU DE CROISSANCE DE LA FAUNE PISCICOLE AU SENS DU L.432-3 DU CODE DE L'ENVIRONNEMENT</p>				
<p align="center">INVENTAIRE DES PARTIES DE COURS D'EAU LISTE 1</p> <p>Article R432 1-1-1 du Code de l'environnement : inventaire des parties de cours d'eau susceptibles d'abriter des frayères, établi à partir des caractéristiques de pente et de largeur de ces cours d'eau qui correspondent aux aires naturelles de répartition de l'espèce</p> <p>Liste des espèces présentes dans le département. Liste fixée par l'arrêté ministériel du 23 avril 2008 en application du R.432-1 du Code de l'environnement Barbeau méridional ; Chabot ; Ombre commun ; Truite fario ; Vandoise</p>				

Truite fario	Torrent de Dière	Aval pont d'Outredière, commune SALLANCHES	Confluence Arve, commune SALLANCHES						
- 22/ 25 -									
<p align="center">Le Rhône du lac Léman inclus à l'Annaz</p> <table> <tr> <th>Frayeres présentes</th><th>Cours d'eau / milieu aquatique</th><th>Délimitation amont</th><th>Délimitation aval</th><th>Observation</th></tr> </table>					Frayeres présentes	Cours d'eau / milieu aquatique	Délimitation amont	Délimitation aval	Observation
Frayeres présentes	Cours d'eau / milieu aquatique	Délimitation amont	Délimitation aval	Observation					

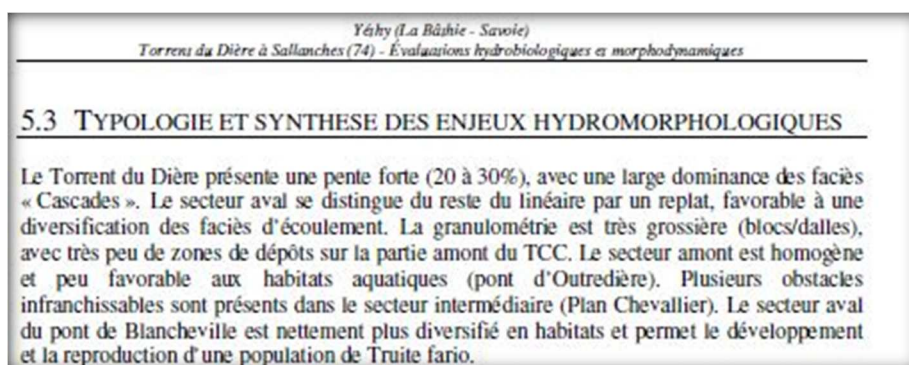
On peut toutefois observer que ce classement concerne un tronçon très long qui présente des conditions de pente, et plus globalement de morphologie très variée. Il est clair que les conditions nécessaires à une frayère ne sont pas réunies sur une grande partie du Dière entre le pont d'Outredière et la confluence avec l'Arve. De plus des infranchissables avérés découpent le cours d'eau en parties indépendantes, avec montaison impossible.

Pour préciser cette qualification de frayère potentielle, une étude hydrobiologique a été conduite fin 2019.

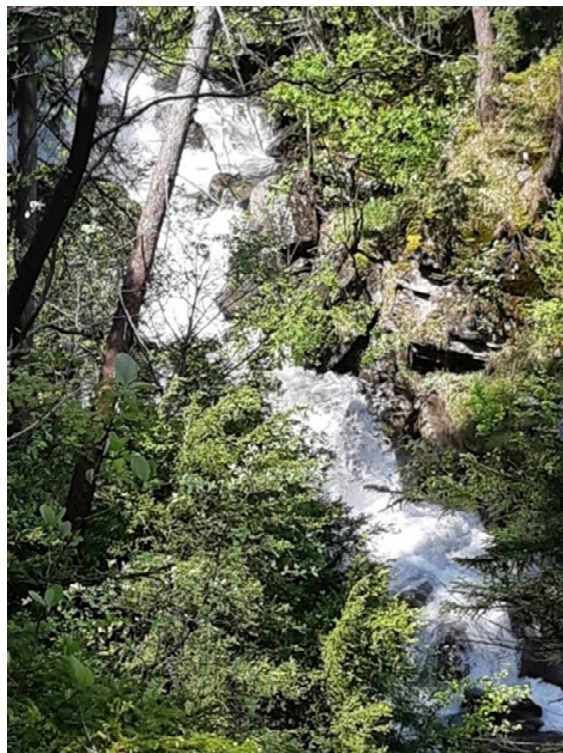
Elle identifie les tronçons qui présentent des caractéristiques réellement favorables au frai de la truite. Elle est annexée in extenso à ce dossier.



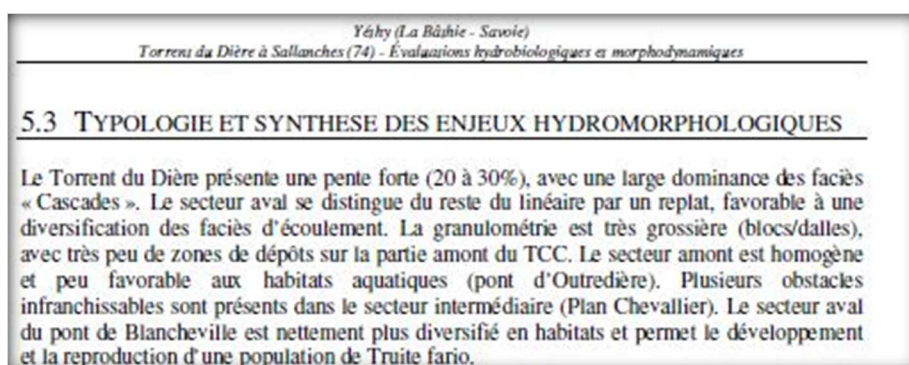
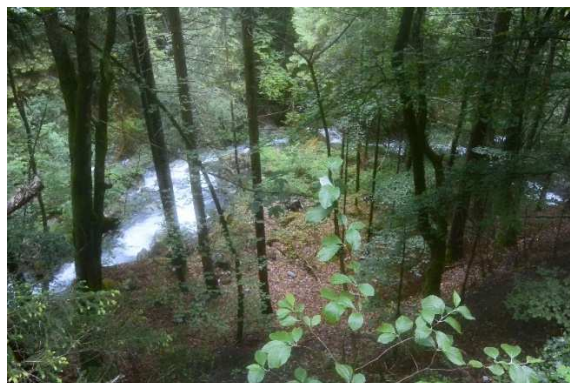
Cette étude décrit la morphologie du torrent entre les principaux infranchissables.



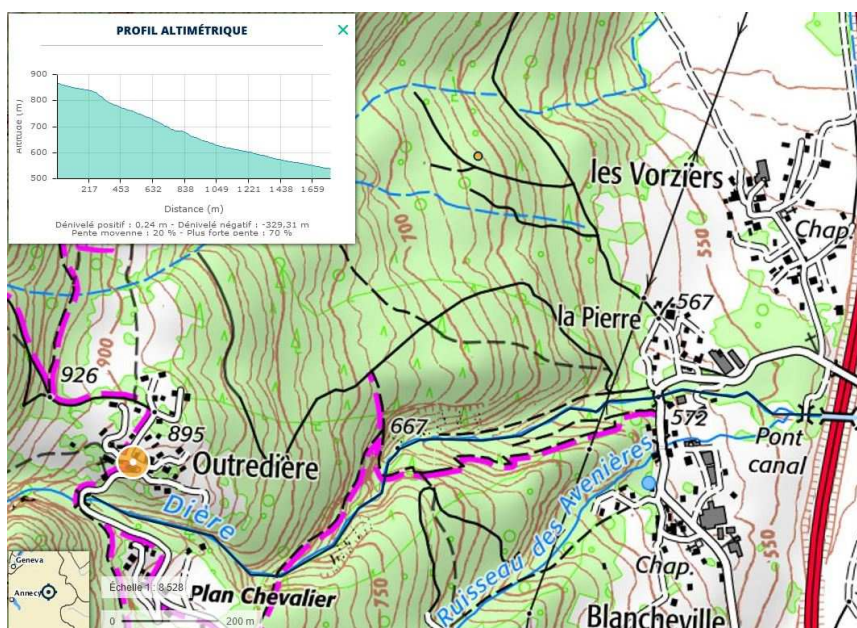
Cascades, infranchissables naturels à la montaison



Vue du torrent dans le tronçon court-circuité, depuis la route

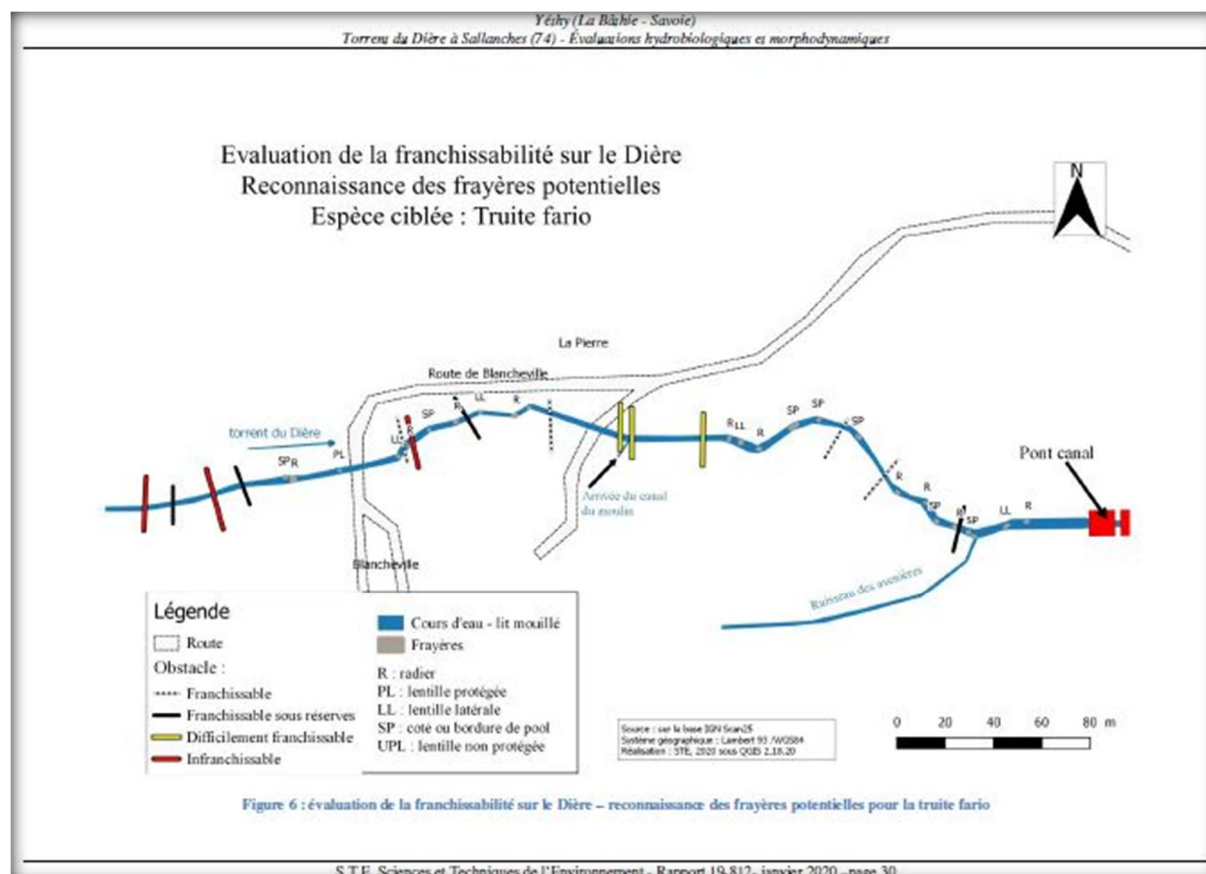


On peut considérer à ce stade de connaissance que tout l'amont du cours d'eau depuis le pont de Blancheville est défavorable au frai, et que la partie la plus en aval, la moins pentue, est à contrario la plus favorable et peut justifier ce classement. La limite entre les deux doit donc être précisée. Cela permet sans ambiguïté de mesurer l'incidence du projet sur ce point et la pertinence du choix d'implantation de la restitution du débit au torrent.



Un profil altimétrique établi depuis le pont d'Outredière jusqu'à l'entrée du pont canal de l'autoroute (établi avec l'outil du Géoportail de l'IGN) permet de constater la baisse de la pente moyenne de l'amont vers l'aval.

La franchissabilité est représentée dans l'étude hydrobiologique sur cette carte :



Ces zones potentielles sont assez nombreuses sur la section la plus aval, notamment les 150 derniers mètres en amont du pont canal. Elles sont régulièrement réparties et recouvrent environ 15 m² sur cette section de cours d'eau de 2,5 m de largeur moyenne, soit environ 4% de la surface mouillée.

La pente augmente sur la section en amont (depuis l'aval du moulin jusqu'au pont de Blancheville ≈ 150 m), induisant des alternances chutes/mouilles avec quelques frayères potentielles en bordure, mais de façon plus anecdotique (surface = 4,3 m²). Les habitats pour la truite restent assez favorables avec de belles fosses de dissipation et des faciès assez diversifiés.

Le pont de Blancheville est donc considéré comme un point à l'amont duquel les zones potentiellement favorables aux frayères sont « anecdotiques ».

Cela justifie que le choix délibéré de la restitution : en amont de ce pont afin de préserver totalement tout l'aval, où le rôle de frayère est avéré et significatif : come décrit ci-dessous :

<p><i>Yéthy (La Bâthie - Savoie)</i> <i>Torrent du Dière à Sallanches (74) - Évaluations hydrobiologiques et morphodynamiques</i></p>			
<p>Ces zones potentielles sont assez nombreuses sur la section la plus aval, notamment les 150 derniers mètres en amont du pont canal. Elles sont régulièrement réparties et recouvrent environ 15 m² sur cette section de cours d'eau de 2,5 m de largeur moyenne, soit environ 4% de la surface mouillée.</p>			
<p>La pente augmente sur la section en amont (depuis l'aval du moulin jusqu'au pont de Blancheville ≈ 150 m), induisant des alternances chutes/mouilles avec quelques frayères potentielles en bordure, mais de façon plus anecdotique (surface = 4,3 m²). Les habitats pour la truite restent assez favorables avec de belles fosses de dissipation et des faciès assez diversifiés.</p>			
<p>En amont du pont de Blancheville, les faciès d'écoulements sont assez similaires à la partie intermédiaire. Le secteur comporte encore des zones de frayères potentielles, avec quelques belles placettes en tête de radier.</p>			

6 SYNTHÈSE DES ENJEUX

Cours d'eau / station		Dière Di1 -	Dière Di2	Enjeux
Localisation		Pont d'Outredière	Pont accès Moulin - sous route de Blancheville	
Altitude		873 NGF	563 NGF	
Qualité physico-chimique		très bonne	très bonne	Très Bon état
Qualité hydrobiologique	Invertébrés IBG	13/20 - Bon état	14/20 - Très Bon état	Bon état en amont et très bon état en aval - légère amélioration
	Diatomées IBD	18.8/20 - Très Bon état	20/20 - Très Bon état	
peuplement piscicole	inventaire de pêche	absence de TRF	peuplement TRF - mise en évidence de reproduction - présence de juveniles et de géniteurs	absence de poissons sur le Dière amont - peuplement équilibré de Truite fario en aval avec reproduction (dernier alevinage en 2016) - peuplement de truites en amont et aval du pont route de Blancheville
	Alevinage	alevins de TRF jusqu'en 2016 depuis plus d'alevinage	pas d'alevinage	
morphologie	faciès d'écoulement	faciès cascade - pente forte	diversification des faciès	secteur aval pont du Moulin très favorable aux frayères (180 m linéaire) - X = 980592 ; Y = 6547910 ; Z = 560 m NGF
	frayères	quelques "frayères de bordure"	identification de frayères assez nombreuses - présence de fosses	secteur amont pont du Moulin jusqu'à 50 m amont pont Blancheville assez favorable aux frayères (200 m linéaire) - X = 980391 ; Y = 6547887 ; Z = 583 m NGF
	franchissabilité	plusieurs infranchissables	libre circulation entre pont canal et aval pont route de Francheville	chute infranchissable en aval pont de la route de Blancheville - nombreuses chutes dans la zone forestière

6 Habitats terrestres, flore et faune

6.1 Cadrage : les habitats rencontrés

On peut d'abord se référer à la fiche descriptive de la ZNIEFF de type 1 qui est bien détaillée.

6.1 Habitats déterminants

EUNIS	CORINE biotopes	Habitats d'intérêt communautaire	Source	Surface (%)	Observation
F2.2 Landes et fourrés sempervirents alpins et subalpins	31.4 Landes alpines et bordales				
H2.4 Éboulis calcaires et ultrabasiques des zones montagneuses tempérées	61.2 Éboulis calcaires alpiens				
D4.1 Bas-marais riches en bases, y compris les bas-marais eutrophes à hautes herbes, suintements et ruissellements calcaires	54.2 Bas-marais alcalins (tourbières basses alcalines)				

EUNIS	CORINE biotopes	Habitats d'intérêt communautaire	Source	Surface (%)	Observation
E8.51 Prairies à Molinia caerulea et communautés apparentées	37.31 Prairies à Molinia et communautés associées				

6.2 Habitats autres

Non renseigné

6.3 Habitats périphériques

Non renseigné

6.4 Commentaire sur les habitats

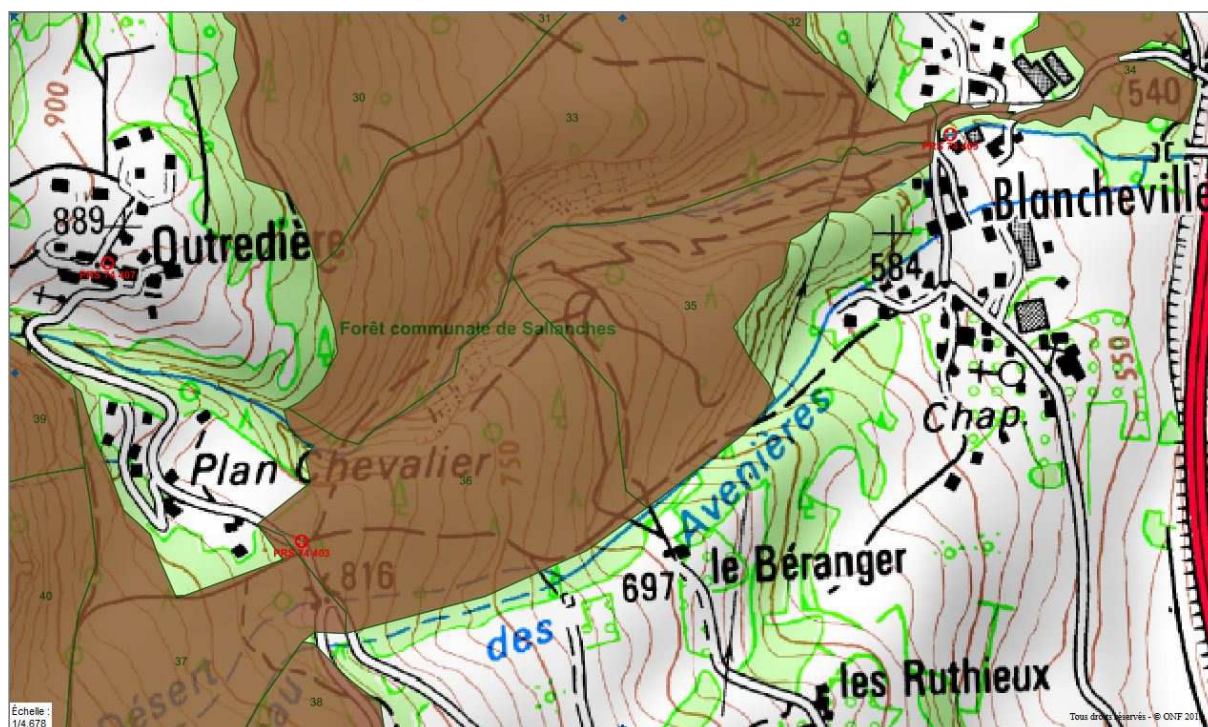
aucun commentaire

Les habitats déterminants de la ZNIEFF sont donc des milieux ouverts d'altitude et le projet ne peut interférer avec de tels milieux compte-tenu de son implantation.

On peut ensuite se référer, pour l'étage de végétation qui nous intéresse, au plan de gestion de l'ONF basé sur une cartographie des habitats :

Le plan de gestion établi par l'ONF pour la forêt communale décrit les « stations forestières détaillées », basées sur la phyto-sociologie et la composition floristique, les conditions édaphiques et climatiques. Dans les parcelles 35 et 36 (celles qui supportent l'emprise de la conduite entre les cotes 575 et 815 m), le milieu est homogène, c'est une Hêtraie sapinière pessière plus ou moins fermée, à strate adulte dominante.

La formation végétale est décrite comme hêtraie sapinière à myrtille (myrtillo-abietum) de l'étage montagnard. Elle se prolonge dans le subalpin (en amont du projet) en transition vers la pessière mésophile à myrtille (Piceetum subalpinum myrtilletosum).



Plan forestier avec parcelles forestières 35 et 36 (en marron), source ONF

Le plan de gestion répertorie par parcelle forestière les habitats identifiés (avec code CORINE BIOTOPE) :

Habitats d'intérêt communautaire :

- 41.112 : Hêtraie acidiphile montagnarde, parcelles 8, 10, 45, 48, 51, 83, 85
- 41.132 : Hêtraie chênaie callinéene, parcelle 19
- 41.133 : Hêtraie neutrophile montagnarde, médioeuropéenne à dentaire, parcelles 15, 17, 80, 21, 23, 6, 8, 10, 12, 27, 42, 54, 40
- 41.26 : Chênaie sessiflore-Charmaie climatique continentale, parcelles 12, 19, 39, 83
- 42.132 : Sapinière acidiphile de la zone du hêtre, parcelles 10, 16, 46, 27, 51, 58, 80, 82
- 42.211 : Pessière subalpine acidiphile à myrtille, parcelles 70, 71, 73, 74, 75
- 42.212 : Pessière subalpine hygrophile à hautes herbes, parcelles 66, 67, 68, 69, 70, 71, 74
- 42.214 : Pessière subalpine acidiphile xérophile à *vaccinium vitis idae*, parcelles 66, 67, 68, 69, 72, 73

Habitats prioritaires :

- 41.4 : Forêt de pente avec éboulis, parcelle 42
- 41.4 : Forêt fraîche hygrophile dominée par l'érable sycomore, parcelles 8p et 58

Il apparait donc que les parcelles forestières concernées (35 et 36) ne relèvent d'aucun habitat d'intérêt communautaire et encore moins prioritaire, ce qui confirme notre première analyse (formations banales).

En dehors du torrent lui-même, le milieu concerné est une forêt mixte mésophile de l'étage montagnard inférieur (entre 575 m et 815 m d'altitude). Cela sera confirmé par les relevés botaniques de l'ONF (révision du plan d'aménagement de la forêt communale qui sera disponible en 2020).

Signalons par ailleurs que la dernière tempête a occasionné de nombreux chablis en été 2019. Ils sont, depuis l'automne 2019, en cours d'exploitation par l'ONF. Ces abattages ne sont pas terminés ce printemps. Les peuplements vont désormais présenter de grandes trouées dans ce secteur. Elles pourront être mises à profit pour le passage de la conduite forcée, ce qui minimisera encore les déboisements nécessaires. L'exploitation étant en cours il est cependant prématuré de vouloir implanter avec précision le tracé.

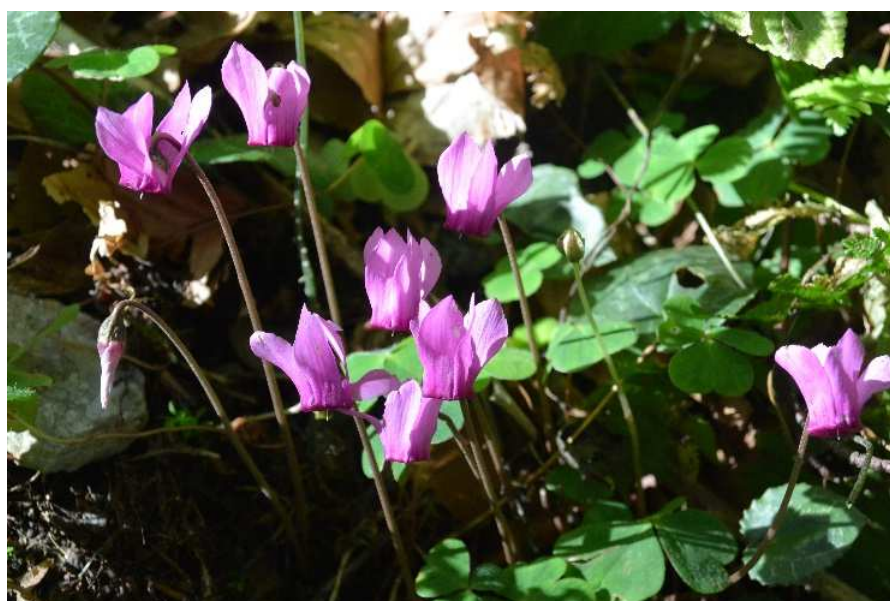
Le plan de gestion de l'ONF (« aménagement forestier ») proposé pour 2020 tiendra sans doute compte de ce bouleversement.

Câble-mât installé au pont d'Outredière pour le débardage des nombreux arbres tombés en 2019



6.2 Flore et faune

Cyclamen en forêt
(12/09/2019)



On reprend ci-dessous les listes exhaustives de la ZNIEFF de type 1 :

7.1 Espèces déterminantes

Groupe	Code Espèce (CD_NOM)	Nom scientifique de l'espèce	Nomm vernaculaire de l'espèce	Statut(s) biologique(s)
Amphibiens	351	<i>Rana temporaria</i> (Linnaeus, 1758)	Grenouille rousse	Reproduction indéterminée
	121	<i>Triturus alpestris</i> (Laurenti, 1768)	Triton alpestre	Reproduction indéterminée
Lépidoptères	54089	<i>Maculinea nausithous</i> (Bergrässer, 1779)	Azuré des paluds (L.)	Reproduction indéterminée
	109775	<i>Maculinea rebeli</i> (Hirschke, 1904)	Azuré de la Croisette (L.), Argus bleu marine (L.)	Reproduction indéterminée
	54087	<i>Maculinea teleius</i> (Bergrässer, 1779)	Azuré de la Ganguisorbe (L.), Argus strié (L.), Télégon (L.)	Reproduction indéterminée
	54496	<i>Parnassius apollo</i> (Linnaeus, 1758)	Apollo (L.), Parnassien apollo (L.)	Reproduction indéterminée
Mammifères	61699	<i>Lepus timidus</i> (Linnaeus, 1758)	Lièvre variable	Reproduction indéterminée
Odonates	65391	<i>Samolochirus alpestris</i> (Delys, 1840)	Corail alpestre (L.)	Reproduction indéterminée
Oiseaux	3533	<i>Aegolius funereus</i> (Linnaeus, 1758)	Nyctale de Tengmalm, Chouette de Tengmalm	Reproduction indéterminée
	2671	<i>Alectoris graeca</i> (Meisner, 1804)	Pendix bartavelle	Reproduction indéterminée

Groupe	Code Espèce (CD_NOM)	Nom scientifique de l'espèce	Nomm vernaculaire de l'espèce	Statut(s) biologique(s)
	2645	<i>Aquila chrysaetos</i> (Linnaeus, 1758)	Aigle royal	Reproduction indéterminée
	2943	<i>Bonasia bonasia</i> (Linnaeus, 1758)	Gélinotte des bois	Reproduction indéterminée
	3493	<i>Bubo bubo</i> (Linnaeus, 1758)	Grand-duc d'Europe	Reproduction indéterminée
	3703	<i>Delichon urbica</i> (Linnaeus, 1758)	Hirondelle de fenêtre	Reproduction indéterminée
	3604	<i>Hirundo rupestris</i> Scopoli, 1769	Hirondelle de rochers	Reproduction indéterminée
	2951	<i>Lagopus mutus</i> (Montin, 1779)	Lagopède alpin	Reproduction indéterminée
	4480	<i>Nucifraga caryocatactes</i> (Linnaeus, 1758)	Cassenoix mouchetée, Casse-noix	Reproduction indéterminée
	4485	<i>Pyrrhocorax graculus</i> (Linnaeus, 1766)	Chocard à bec jaune	Reproduction indéterminée
	4049	<i>Saxicola rubetra</i> (Linnaeus, 1758)	Traquet tairier, Tairier des prés	Reproduction indéterminée
	2900	<i>Tetrao tetrix</i> (Linnaeus, 1758)	Tétras (ore)	Reproduction indéterminée
	3780	<i>Tichodroma muraria</i> (Linnaeus, 1758)	Tichodrome èchelette	Reproduction indéterminée
Phanérogames	80048	<i>Aconitum paniculatum</i> auct. non Lam., 1779	Aconit paniculé	Reproduction indéterminée
	81610	<i>Alopecurus aequalis</i> Sobol., 1799	Vulpin roux, Vulpin fauve	Reproduction certaine ou probable
	81636	<i>Alopecurus fulvus</i> Sm., 1805	Vulpin roux, Vulpin fauve	Reproduction certaine ou probable

Groupe	Code Espèce (CD_NOM)	Nom scientifique de l'espèce	Nomm vernaculaire de l'espèce	Statut(s) biologique(s)
	181287	<i>Alopecurus geniculatus</i> subsp. <i>fulvus</i> (Sm.) Hartm., 1846	Vulpin roux, Vulpin fauve	Reproduction certaine ou probable
	82504	<i>Androsace helvetica</i> (L.) All., 1785	Androsace de Guise	Reproduction certaine ou probable
	82529	<i>Androsace pubescens</i> DC., 1805	Androsace pubescente	Reproduction certaine ou probable
	88240	<i>Aquilegia alpina</i> L., 1758	Ancolie des Alpes, Comette des Alpes	Reproduction certaine ou probable
	88296	<i>Arabis caerulea</i> (All.) Haenke, 1789	Arabette bleuilire, Arabette bleue	Reproduction certaine ou probable
	88406	<i>Arabis serpyllifolia</i> Vill.	Arabette à feuilles de serpolet	Reproduction certaine ou probable
	84230	<i>Asarum europaeum</i> L., 1758	Asarum, Cabaret, Asarum d'Europe, Roussin	Reproduction certaine ou probable
	84798	<i>Astragalus aristatus</i> L'Hér., 1791	Astragale toujours vert	Reproduction certaine ou probable
	84897	<i>Astragalus serpentinus</i> Lam., 1783	Astragale toujours vert	Reproduction certaine ou probable
	88509	<i>Carex firma</i> Myrd ex Host, 1797	Laiche rigide	Reproduction certaine ou probable
	88682	<i>Carex limosa</i> L., 1758	Laiche des tourbières, Laiche des vases, Laiche des bourières	Reproduction certaine ou probable

Groupe	Code Espèce (CD_NOM)	Nom scientifique de l'espèce	Nomm vernaculaire de l'espèce	Statut(s) biologique(s)
	88655	<i>Carex magellanica</i> Lam., 1792	Laiche pauvre	Reproduction certaine ou probable
	88982	<i>Carex vaginata</i> Tausch, 1821	Laiche à feuilles engainantes	Reproduction certaine ou probable
	90561	<i>Chamaorchis alpina</i> (L.) Rich., 1817	Chamaorchis des Alpes, Orchis des Alpes, Orchis nain, Heminie des Alpes	Reproduction certaine ou probable
	92417	<i>Corallorhiza innata</i> R.Br., 1818	Racine de corail, Corallorhize trifide, Coralline	Reproduction certaine ou probable
	92421	<i>Corallorhiza trifida</i> Châtel., 1760	Racine de corail, Corallorhize trifide, Coralline	Reproduction certaine ou probable
	93697	<i>Cyclamen europaeum</i> auct. non L., 1758	Cyclamen rouge pourpre, Cyclamen d'Europe, Marron de cochon	Reproduction certaine ou probable
	95442	<i>Oxyspora rotundifolia</i> L., 1758	Rosolis à feuilles rondes	Reproduction certaine ou probable
	96218	<i>Epilobium nutans</i> F.W.Schmidt, 1794	Épilobe penché	Reproduction certaine ou probable
	96449	<i>Epipactis leptochila</i> (Godfery) Godfery, 1921	Épipactis à labellée étroite	Reproduction certaine ou probable
	96454	<i>Epipactis microphylla</i> (Ehrh.) Sw., 1800	Épipactis à petites feuilles	Reproduction certaine ou probable
	96456	<i>Epipactis muelleri</i> Godfery, 1921	Épipactis de Müller	Reproduction certaine ou probable

Groupe	Code Espèce (CD_NOM)	Nom scientifique de l'espèce	Nomm vernaculaire de l'espèce	Statut(s) biologique(s)
	96486	<i>Epipactis atrorubra</i> (Hoffm. ex Krock.) Rich., 1828	Epipactis à labelle étroit	Reproduction certaine ou probable
	96499	<i>Epipogon aphyllus</i> Sw., 1814	Epipogon sans feuilles, Epipogon sans feuilles	Reproduction certaine ou probable
	96843	<i>Erigeron alpinus</i> L., 1753	Scirpe de Hudson	Reproduction certaine ou probable
	96861	<i>Erigeron vaginalis</i> L., 1753	Linaigrette vaginée, Linaigrette engainée	Reproduction certaine ou probable
	97000	<i>Evonymus latifolius</i> (L.) Mill.	Fusain à feuilles larges	Reproduction certaine ou probable
	98475	<i>Festuca pulchella</i> Schrad., 1806	Fétuque joie	Reproduction certaine ou probable
	99185	<i>Gagea lutea</i> (L.) Ker Gawl., 1809	Gapée jaune, Gapée des bois, Étoile jaune, Ombrogale jaune	Reproduction certaine ou probable
	154937	<i>Gagea pusilla</i> subsp. <i>burnatii</i> (A. Terracc.) Guin., 1978	Gapée de Burnat	Reproduction certaine ou probable
	99881	<i>Gentiana cruciata</i> L., 1753	Gentiane croisée	Reproduction certaine ou probable
	99889	<i>Gentiana germanica</i> Willd., 1798	Gentiane d'Allemagne	Reproduction certaine ou probable
	99986	<i>Gentiana germanica</i> (Willd.) Börner, 1912	Gentiane d'Allemagne	Reproduction certaine ou probable

Groupe	Code Espèce (CD_NOM)	Nom scientifique de l'espèce	Nomm vernaculaire de l'espèce	Statut(s) biologique(s)
	100470	<i>Gnaphalium hoppeanum</i> W.D.J.Koch, 1846	Gnaphale de Hoppe	Reproduction certaine ou probable
	100614	<i>Gymnadenia conopsea</i> (L.) Rich., 1817	Gymnadenie odorante, Orchis odorant	Reproduction certaine ou probable
	109558	<i>Impatiens noli- tangere</i> L., 1753	Balsamine des bois, Impatiens ne-me-touchez- pas, Impatiens N'y-touchez-pas	Reproduction certaine ou probable
	104963	<i>Juncus triplumis</i> L., 1753	Jonc à trois glumes	Reproduction certaine ou probable
	106367	<i>Listera cordata</i> (L.) R.Br., 1818	Listière à feuilles cordées	Reproduction certaine ou probable
	110061	<i>Gnaphalium hoppeanum</i> (W.D.J.Koch) Sch.Bip. & F.W.Schultz, 1861	Gnaphale de Hoppe	Reproduction certaine ou probable
	111238	<i>Oreochloa disticha</i> (Willd.) Link, 1827	Oreochloa distique, Sespérie à feuilles distiques, Oreochloa distique	Reproduction certaine ou probable
	112570	<i>Pedicularis barbata</i> Rich., 1831	Pédiculaire élevée	Reproduction certaine ou probable
	112601	<i>Pedicularis sylvatica</i> L., 1753	Pédiculaire des forêts, Pédiculaire des bois, Herbe aux poux	Reproduction certaine ou probable
	114243	<i>Poa hybrida</i> Gaudin, 1808	Pituitum hybride	Reproduction certaine ou probable

Groupe	Code Espèce (CD_NOM)	Nom scientifique de l'espèce	Nomm vernaculaire de l'espèce	Statut(s) biologique(s)
	115837	<i>Primula auricula</i> L., 1753	Oreille d'ours, Primevère auricule, Primevère de Babie	Reproduction certaine ou probable
	116542	<i>Pyrola media</i> Sw., 1804	Pyrolé moyenne, Pyrolé de taille moyenne, Pyrolé intermédiaire	Reproduction certaine ou probable
	117155	<i>Ranunculus parnassifolius</i> L., 1753	Renoncule à feuilles de parnassie	Reproduction certaine ou probable
	117246	<i>Ranunculus thora</i> L., 1753	Renoncule Thora, Renoncule vénéneuse	Reproduction certaine ou probable
	117576	<i>Rhaponicum scariosum</i> Lam., 1779	Stemmacanthé de Lamarck	Reproduction indéterminée
	120009	<i>Salix daphnoides</i> Willd., 1779	Saule pruineux, Saule noir	Reproduction certaine ou probable
	120950	<i>Saussurea depressa</i> Gren., 1849	Saussurée basse	Reproduction certaine ou probable
	121120	<i>Saxifraga muscioides</i> All., 1773	Saxifrage fausse-mousse	Reproduction certaine ou probable
	121729	<i>Scirpus hudsonianus</i> (Michx.) Fernald, 1906	Scirpe de Hudson	Reproduction certaine ou probable
	127191	<i>Trichophorum alpinum</i> (L.) Pers., 1805	Scirpe de Hudson	Reproduction certaine ou probable
	128391	<i>Valeriana celtica</i> L., 1753	Nard cellique, Valériane celté	Reproduction certaine ou probable

Groupe	Code Espèce (CD_NOM)	Nom scientifique de l'espèce	Nomm vernaculaire de l'espèce	Statut(s) biologique(s)
	128434	<i>Valeriana salunca</i> All., 1785	Valériane des débris, Valériane à feuilles de Gaule	Reproduction certaine ou probable
	129819	<i>Vicia sylvatica</i> L., 1753	Veisse des bois	Reproduction certaine ou probable
Ptéridophytes:	94068	<i>Cystopteris montana</i> (Lam.) Desv., 1827	Cystoptéris des montagnes, Cystoptéris des montagnes	Reproduction certaine ou probable
	95062	<i>Diplazium alpinum</i> (L.) Rothm., 1944	Lycopode des Alpes	Reproduction certaine ou probable
	106998	<i>Lycopodium alpinum</i> L., 1753	Lycopode des Alpes	Reproduction certaine ou probable
	107003	<i>Lycopodium clavatum</i> L., 1753	Lycopode en massue, Égualre	Reproduction certaine ou probable

7.2 Espèces autres

Non renseigné

7.3 Espèces à statut réglementé

Groupe	Code Espèce (CD_NOM)	Espèce (nom scientifique)	Statut de déterminance	Réglementation
Amphibiens	851	<i>Rana temporaria</i> (Linnaeus, 1758)	Déterminante	Directive 92/43/CEE (Directive européenne dite Directive Habitats-Faune-Flore) (lien)
				Liste des amphibiens et des reptiles protégés sur l'ensemble du territoire français et les modalités de leur protection (lien)
Insectes	54490	<i>Parnassius apollo</i> (Linnaeus, 1758)	Déterminante	Directive 92/43/CEE (Directive européenne dite Directive Habitats-Faune-Flore) (lien)
				Liste des insectes protégés sur l'ensemble du territoire et les modalités de leur protection (lien)
Mammifères	01090	<i>Lepus timidus</i> Linnaeus, 1758	Déterminante	Directive 92/43/CEE (Directive européenne dite Directive Habitats-Faune-Flore) (lien)
				Liste des espèces de gibier dont la chasse est autorisée (lien)
Oiseaux	2045	<i>Aquila chrysaetos</i> (Linnaeus, 1758)	Déterminante	Directive 79/409/CEE (Directive européenne dite Directive Oiseaux) (lien)
	2071	<i>Alectoris graeca</i> (Meisner, 1804)	Déterminante	Liste des oiseaux protégés sur l'ensemble du territoire et les modalités de leur protection (lien)
				Protection et commercialisation de certaines espèces d'oiseaux sur le territoire français national (lien)
	3403	<i>Bubo bubo</i> (Linnaeus, 1758)	Déterminante	Directive 79/409/CEE (Directive européenne dite Directive Oiseaux) (lien)
	3533	<i>Aegolius funereus</i> (Linnaeus, 1758)	Déterminante	Liste des oiseaux protégés sur l'ensemble du territoire et les modalités de leur protection (lien)
				Directive 79/409/CEE (Directive européenne dite Directive Oiseaux) (lien)
	3780	<i>Tichodroma muraria</i> (Linnaeus, 1758)	Déterminante	Liste des oiseaux protégés sur l'ensemble du territoire et les modalités de leur protection (lien)
	4049	<i>Saxicola rubetra</i> (Linnaeus, 1758)	Déterminante	Liste des oiseaux protégés sur l'ensemble du territoire et les modalités de leur protection (lien)
	4480	<i>Nucifraga caryocatactes</i> (Linnaeus, 1758)	Déterminante	Liste des oiseaux protégés sur l'ensemble du territoire et les modalités de leur protection (lien)
Angiospermes	82504	<i>Androsace helvetica</i> (L.) Ait., 1785	Déterminante	Liste des espèces végétales protégées sur l'ensemble du territoire français métropolitain (lien)
	82520	<i>Androsace pubescens</i> DC., 1805	Déterminante	Liste des espèces végétales protégées sur l'ensemble du territoire français métropolitain (lien)
	83240	<i>Aquilegia alpina</i> L., 1753	Déterminante	Directive 92/43/CEE (Directive européenne dite Directive Habitats-Faune-Flore) (lien)
				Liste des espèces végétales protégées sur l'ensemble du territoire français métropolitain (lien)
	88500	<i>Carex firma</i> Myrdal ex Host, 1797	Déterminante	Liste des espèces végétales protégées sur l'ensemble du territoire français métropolitain (lien)
	88632	<i>Carex limosa</i> L., 1753	Déterminante	Liste des espèces végétales protégées sur l'ensemble du territoire français métropolitain (lien)
	88932	<i>Carex vaginata</i> Tausch, 1821	Déterminante	Liste des espèces végétales protégées sur l'ensemble du territoire français métropolitain (lien)

Groupe	Code Espèce (CD_NOM)	Espèce (nom scientifique)	Statut de déterminance	Réglementation
	95442	<i>Drosera rotundifolia</i> L., 1753	Déterminante	Liste des espèces végétales protégées sur l'ensemble du territoire français métropolitain (lien)
	96499	<i>Epipogium aphyllum</i> Sw., 1814	Déterminante	Liste des espèces végétales protégées sur l'ensemble du territoire français métropolitain (lien)
	99185	<i>Gagea lutea</i> (L.) Ker Gawl., 1809	Déterminante	Liste des espèces végétales protégées sur l'ensemble du territoire français métropolitain (lien)
	121120	<i>Saxifraga muscoides</i> All., 1773	Déterminante	Liste des espèces végétales protégées sur l'ensemble du territoire français métropolitain (lien)
	128391	<i>Valeriana oeltia</i> L., 1753	Déterminante	Liste des espèces végétales protégées sur l'ensemble du territoire français métropolitain (lien)
Pteridophytes	94068	<i>Cystopteris montana</i> (Lam.) Desv., 1827	Déterminante	Liste des espèces végétales protégées sur l'ensemble du territoire français métropolitain (lien)
	106998	<i>Lyopodium alpinum</i> L., 1753	Déterminante	Directive 92/43/CEE (Directive européenne dite Directive Habitats-Faune-Flore) (lien) Liste des espèces végétales protégées sur l'ensemble du territoire français métropolitain (lien)
	107003	<i>Lyopodium olavatum</i> L., 1753	Déterminante	Directive 92/43/CEE (Directive européenne dite Directive Habitats-Faune-Flore) (lien) Liste des espèces végétales sauvages pouvant faire l'objet d'une réglementation préfectorale permanente ou temporaire (lien)

6.2.1 Espèces animales

Les espèces à statut de protection liées aux milieux ouverts sont à exclure (apollon, lièvre variable, une partie des oiseaux...)

Les espèces animales protégées potentiellement présentes (donc en milieu forestier ou potentiellement liées au torrent de Dière sur le tronçon concerné par le projet), sont :

- La grenouille rousse dont la présence ne peut être exclue
- Des oiseaux forestiers tels le Hibou Grand-duc. De très nombreuses espèces sont protégées parmi les espèces forestières. Un inventaire est donc inutile car on ne peut exclure leur présence, ils sont très mobiles.
- Mais les arbres à cavités devront être recherchés à proximité des pistes empruntées pour les espèces associées (petites chouettes, pics, etc...) mais aucun repéré pour l'instant.

Le plan de gestion de la forêt communale (ONF, Aménagement 2002-2019), donne les informations ci-dessous. Il confirme la présence potentielle de plusieurs espèces de rapaces nocturnes dont le Hibou Grand-duc (extraits ci-dessous) :

En moyenne et basse altitude grimpeaux, passereaux rapaces diurnes et nocturnes sont présents en densité normale.
On rencontre par ailleurs, les pics, noir et tridactyle, des grimpeaux, mésanges, et des troglodytes

A noter que ce document ne traite pas le sujet des chiroptères. La présence de leur habitat éventuel devra être abordée par la recherche des cavités.

1.6.1 - RELEVES DES ESPECES ANIMALES REMARQUABLES

Les espèces animales protégées ou menacées signalées sur la forêt communale de Sallanches, se rencontrent essentiellement dans l'avifaune.

Le lièvre variable et le gypaète barbu sont inscrits sur le livre rouge des espèces menacées, les autres rapaces font l'objet d'une protection nationale.

Nom usuel	Nom latin	Niveau de protection (1)	Niveau de menace (2)
lièvre variable	<i>Lepus timidus</i>	N	Rare
Gypaète Barbu	<i>Gypaetus barbatus</i>	N	En danger
Bondrée apivore	<i>Pernis ptilorhynchus</i>	N	
Faucon pèlerin	<i>Falco peregrinus</i>	N	
Faucon crécerelle	<i>Falco tinnunculus</i>	N	
Buse variable	<i>Buteo buteo</i>	N	
Autour des palombes	<i>Accipiter gentilis</i>	N	
Epervier d'Europe	<i>Accipiter nisus</i>	N	
Milan noir	<i>Milvus migrans</i>	N	
Grand duc d'Europe	<i>Bubo bubo</i>	N	
Hibou moyen duc	<i>Asio otus</i>	N	
Chevechette d'Europe	<i>Glaucidium passerinum</i>	N	
Chouette de tengmann	<i>Nyctalus noctule</i>	N	
Chouette effraie	<i>Tyto alba</i>	N	
Chouette hulotte	<i>Strix aluco</i>	N	

(1) N = National - R = Régional - D = Départemental - L = Local

(2) Classification : UICN (Union mondiale pour la nature)

Source Inventaire ZICO.

6.2.2 Espèces végétales

Les espèces à statut de protection liées aux milieux ouverts, landes ou pelouses ou éboulis ou milieux marécageux sont à exclure (les androsaces, les carex, ...)

Les espèces végétales protégées potentiellement présentes se limitent ainsi à :

- *Aquilegia alpina*
- *Epipogium aphyllum*
- *Gagea lutea*
- *Cystopteris montana*

Le plan de gestion de la forêt communale (ONF), donne à ce sujet les informations suivantes :

1.4.2 - RELEVES DES ESPECES VEGETALES REMARQUABLES

Aucune espèce protégée ou remarquable n'a été signalée à ce jour, sur les parcelles de la forêt communale de Sallanches.

Des inventaires ont été réalisés en 2019 le long du tracé prévisionnel :

Inventaires botaniques des 26/06/19 et 14/06/19

Milieu naturel : forêt rive droite de Dière entre cotes 820 m et 575 m (hêtraie sapinière mésophile de l'étage montagnard inférieur)

Strate arbres	Strate arbustive	Strate herbacée
Fagus sylvatica	Buxus sempervirens	Prenanthes purpurea
Abies alba	Corylus avellana	Geranium robertianum
Acer pseudoplatanus	Lonicera xylosteum	Oxalis acetosella
Fraxinus excelsior	Viburnum lantana	Hedera helix
Betula verrucosa	Rubus fruticosus	Orobancha hederæ
Ulmus glabra	Vaccinium myrtillus	Driopteris affinis
Acer campestre	Crataegus laevigata	Gallium odoratum
Prunus avium	Ilex aquifolium	Polygonatum multiflorum
Quercus robur		Maianthemum biflorum
Picea abies		Paris quadrifolia
		Veronica urticifolia
		Anemone hepatica
		Hylocomium splendens
		Dicranum scoparium
		Cyclamen purpurascens
		Hieracium murorum
		Cephalanthera rubra

Ancolie commune (à distinguer de l'ancolie des Alpes) en bord de piste forestière



7 Sensibilité paysagère

L'agglomération de Sallanches est située en vallée, mais en montant en direction de Doran on bénéficie de beaux points de vue sur l'autre rive de la vallée de l'Arve : les aiguilles de Warrens, le rebord du désert de Platé, la cascade d'Arpenaz, et enfin vers l'Est sur le massif de Chamonix.

La commune est concernée par plusieurs unités paysagères, dont à proximité du bassin étudié :

NATURE, PAYSAGE, BIODIVERSITE - Inventaire, paysages				
Voir la carte Datara				
Code	Nom	Date	Surface	% commune concerné
INVENTAIRE REGIONAL DES PARCS ET JARDINS				
Néant				
UNITES PAYSAGERES				
130-HS	BASSIN DE L'ARVE ENTRE CLUSES ET SALLANCHES OU COMBE D'ARVE	0000-00-00	6029 Ha	0.89 %
122-HS	PAYS DE THONES, LA CLUSAZ, LE GRAND BORNAND ET MASSIF DES ARAVIS	0000-00-00	52139 Ha	0.14 %
137-HS-S	VALLÉE DE ST GERVAIS ET HAUT-VAL D'ARLY	0000-00-00	28616 Ha	74.85 %
138-S-HS	VERSANT EST DES ARAVIS	0000-00-00	9702 Ha	24.10 %

La totalité des sites classés de la commune est listée ci-dessous :

NATURE, PAYSAGE, BIODIVERSITE - Zonages paysages				
Voir la carte Datara				
Code	Nom	Date	Surface	% commune concerné
OPERATION GRAND SITE				
Néant				
SECTEUR SAUVEGARDE				
Néant				
SITES CLASSES				
SC150	CASCADE DE DORAN	1909-06-14	9966.84 Ha	0.01 %
SC709	CASCADE D'ARPENAZ	1991-09-12	445886.65 Ha	0.51 %
SC718	DÉSERT DE PLATÉ, AIGUILLES DE WARENS ET MONTAGNE DE VÉRAN	1998-12-03	19408484.84 Ha	8.08 %
SC149	PIERRE À VOIX	1909-07-23	100.00 Ha	0.00 %
SC148	VIEUX PONT DE SAINT-MARTIN-SUR-ARVE ET SA CROIX	1934-03-17	11.67 Ha	0.00 %
SITES INSCRITS				
SIS56	DÉSERT DE PLATÉ, COL D'ANTERNE ET HAUTE VALLÉE DU GIFFRE	1965-09-23	13036.03 Ha	0.00 %
ZONE DE PROTECTION				
Néant				

La cascade de Doran est située sur le bassin étudié, mais très en amont du projet (photo de couverture).

La prise d'eau et son dessableur enterré seront peu visibles dans un site encaissé et loin des zones sensibles. Le bâtiment de turbinage sera situé en fond de vallée dans une zone peu sensible (contexte très artificialisé près de l'Autoroute). L'emprise de la canalisation enterrée sera peu impactante car très peu visible de points de vue éloignés, et essentiellement sous piste existante donc sans ouverture du couvert forestier. La végétation pourra reprendre rapidement après les travaux sur les zones à déboiser car les conditions climatiques et édaphiques sont favorables à la régénération naturelle (sapins et divers feuillus).

8 Etat de la masse d'eau

Physico chimie des eaux

Le torrent ne fait pas l'objet de suivi de qualité des eaux.

o torrent de dière (V0050520) : pas de station de mesure sur la commune
 ↳ cours d'eau aval : torrent l'arve (V0-0200) : ARVE A MAGLAND (06061000)

Résultats de l'étude 2019 :

L'état physico-chimique du Dière est considéré comme très bon aussi bien sur l'amont que sur l'aval du futur TCC.

9 Usages actuels

9.1 Captages AEP

La totalité des captages sur la commune est listée ci-dessous :

Eau souterraine				
Code ouvrage	Libellé ouvrage	Volume annuel prélevé en milliers de m3	Mode détermination du volume	Type d'usage
0174256013	SOURCE DORAN	357.5	Volumétrique Mesure	Eau potable
0174256051	SOURCE NANTCRUY	249.4	Volumétrique Mesure	Eau potable
0174256052	SOURCE TREPAS OU BURZIER 1	187.4	Volumétrique Mesure	Eau potable
0174256002	PUITS DE CAYENNE	84.7	Horaire Mesure	Eau potable
0174256009	SOURCE CHANTEMERLE	60.2	Volumétrique Mesure	Eau potable
0174256053	SOURCE LE FAYET	48.1	Volumétrique Mesure	Eau potable
0174256054	SOURCE LES RAFFORTS	27.6	Volumétrique Mesure	Eau potable
0174256056	PUITS DE VOUILLOUX	9.0	Volumétrique Mesure	Autre usage éco.
0174256110	PUITS LIEU-DIT FOND DE VOUILLOUX - FABRIQUE DE SKIS	8.6	Volumétrique Mesure	Autre usage éco.
0174256057	CAPTAGES DE LUIZIER	6.6	Volumétrique Mesure	Eau potable

La source Doran est captée en amont du projet, c'est la plus importante ressource de la commune avec un prélèvement moyen annuel de 1000m3 par jour.

Voir le rond bleu à gauche sur la carte ci-dessous : situé très en amont du tronçon court-circuité.



Ce captage n'est pas placé directement sur le Dière, mais il capte une résurgence présente sur le bassin versant. Il est capté actuellement par cet ouvrage un débit de 17 l/s.

9.2 Autres prélèvements

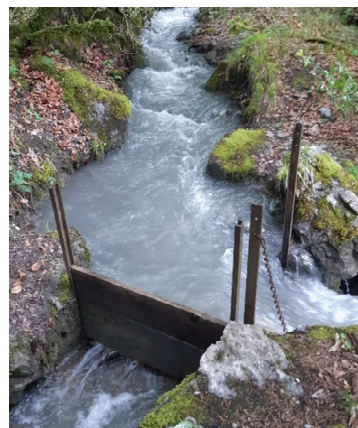
Il existe par ailleurs un captage d'eau en amont d'Outredière pour alimenter une petite centrale et un atelier de menuiserie :



Ce captage est composé de deux prises d'eau placées sur deux affluents. Une conduite forcée en mauvais état achemine l'eau jusqu'au village d'Outredière, où elle est turbinée et utilisée pour un atelier de menuiserie. La restitution de cette petite centrale se situe près du pont d'Outredière.

Enfin, un autre usage historique de l'eau par prélèvement est avéré : un canal de dérivation ancien alimente quelques maisons du hameau de Blancheville, via un canal lui-même soumis à un prélèvement réglé par une vanne verticale, voir ci-contre :

Cet usage d'agrément sera étudié plus précisément dans la suite de la procédure.



Difffluence sur le torrent du Dière (canal de dérivation au premier plan)



9.3 Pêche de loisir

Extraits de l'étude de janvier 2020 :

Le torrent est classé en 1^{ère} catégorie piscicole. Il n'existe aucune donnée piscicole sur le Dière.

Le torrent du Dière conflue dans l'Arve au lieu-dit les Millières à la cote 520 m NGF après un passage en pont canal sur l'autoroute (infranchissable), puis par deux ouvrages sous la voie ferrée et la RD 1205. Le peuplement piscicole dans l'Arve à la confluence est constitué de Truite fario (TRF), et de Chabot (CHA). Ces informations sont « à dire d'expert » car il n'y a pas eu de pêches d'inventaires sur ce secteur de l'Arve (source : fédération de Pêche de la Haute Savoie).

L'AAPPMA du *Faucigny* assure la gestion halieutique de ce secteur. Le futur tronçon court-circuité (entre le pont d'Outredière et le pont canal) a fait l'objet d'un alevinage pendant de nombreuses années. L'association de pêche locale a pratiqué un alevinage (0+) de truite fario jusqu'en 2016 au niveau du pont d'Outredière. Depuis la mise en place du PDPG en 2017, l'alevinage n'est plus pratiqué sur le Dière.

Une pêche électrique a été réalisée en 2019, sur une station au pont d'Outredière et sur une station au pont de Blancheville.

Les conclusions sont reprises ci-après :

Yéthy (La Bâthie - Savoie)
Torrent du Dière à Sallanches (74) - Évaluations hydrobiologiques et morphodynamiques

4.5 SYNTHÈSE DES ENJEUX PISCICOLES

L'inventaire de pêche sur la station aval a mis en évidence une reproduction de la truite fario sur le Dière. La présence de truites de toutes les classes d'âge montre les signes d'une population bien établie dans le cours d'eau. La reconnaissance des frayères potentielles confirme la présence d'habitats très favorables sur la section la plus aval du Dière (150 m amont canal), et une section assez favorable aux habitats piscicoles jusqu'à l'amont du pont de Blancheville. La présence d'obstacles infranchissables est mise en évidence sur ce linéaire assez favorable. Pourtant, il semble que les populations de truites parviennent à circuler et à trouver les habitats nécessaires à leur développement.

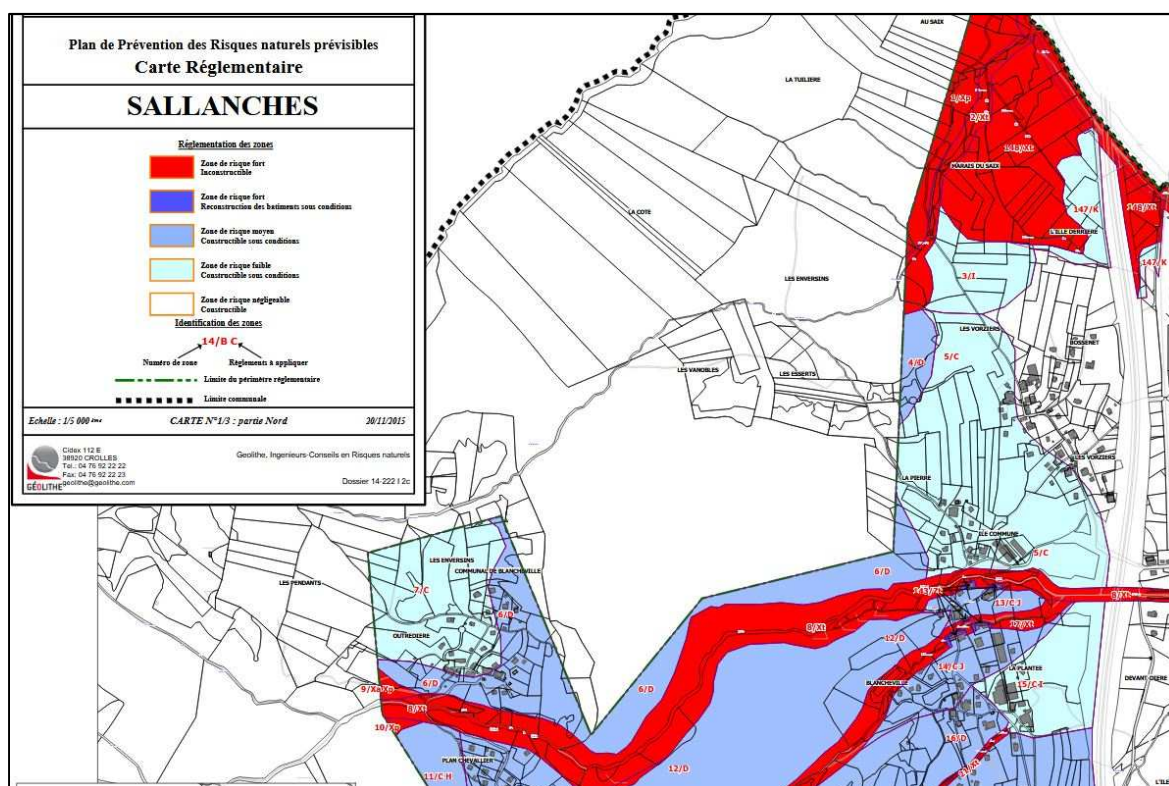
9.4 Usages du milieu terrestre

Pour le milieu terrestre, le seul usage connu est la randonnée pédestre, essentiellement en amont du projet. Les chemins devront bien sûr être maintenus. La conduite doit évidemment être enterrée, et l'aspect visuel de la prise d'eau soigné.



Le projet est donc entièrement situé en niveau d'aléa moyen pour glissement de terrain (G2), cartographié en couleur marron ci-dessus (et en zone d'aléa fort torrentiel sur les berges du torrent).

Sur le plan réglementaire, le risque est traduit comme suit :



La zone rouge inconstructible correspond à la bande de recul de 10 m qui s'applique aux berges de torrents. Les zones bleues N° 6 et 12 sont constructibles sous conditions, avec le règlement D, que nous reproduisons ci-dessous (appliqué au risque de niveau moyen) :

DDT de la Haute-Savoie			Ingénieurs-conseils en risques naturels GÉOLITHE	
PPR de la commune de Sallanches – Deuxième livret, règlement				
● Prescriptions				
Règles d'urbanisme	Règles de construction	Règles d'utilisation et d'exploitation	Règlement D Type de zone : Glissement de terrain Risque moyen RÉGLEMENTATION DES PROJETS NOUVEAUX	
●			1. Tout bâtiment 1.1. La construction sera adaptée à la nature du terrain par une étude géotechnique de sol. Cette étude devra spécifier les modalités de terrassement, de soutènement de talus, de construction du bâti (notamment la résistance des façades) et de drainage des parcelles concernées par le projet.	

Il faudra donc réaliser des études géotechniques et concevoir la centrale en fonction du risque de glissement pris en compte par le règlement D.

Le risque subi est donc maîtrisable sans difficulté.

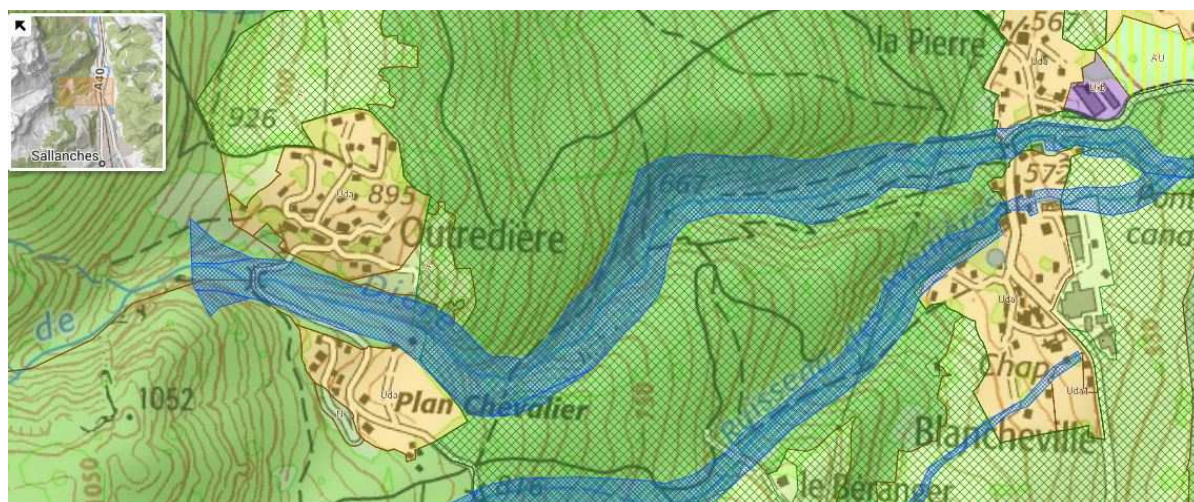
Les équipements ne sont pas de nature à générer de risque induit : ni la prise d'eau ni le bâtiment de turbinage, de par leur implantation, ne pourront faire obstacle aux écoulements.

11 Servitudes

Aucune autre servitude n'atteint l'emprise du projet.

12 Contraintes d'urbanisme

La zone d'implantation est entièrement classée en N (en vert ci-dessous), en dehors de la bande des 10 m de recul du PPR (en bleu ci-dessous) :



Des extraits du règlement en vigueur sont reproduits ci-dessous :

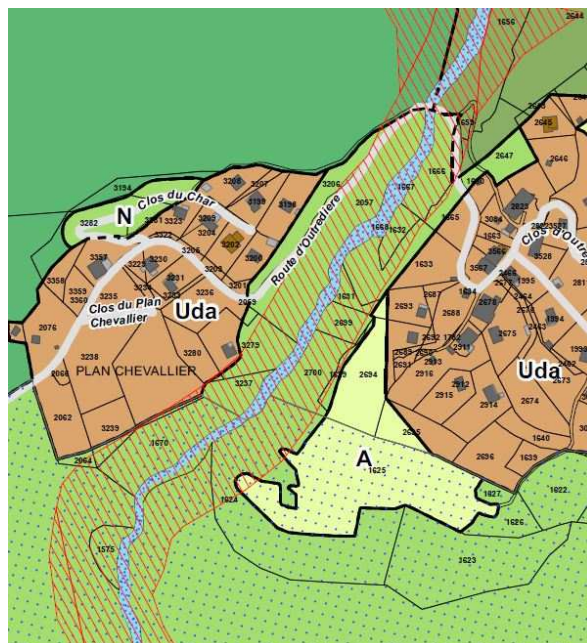
2 Parmi les occupations et utilisations du sol nécessitant une autorisation sont seules admises les occupations et utilisations du sol ci-après :

Dans la zone N :

- les coupes et abattages d'arbres sous réserve de ne pas porter atteinte à l'ensemble forestier
- les défrichements sous réserve de ne pas porter atteinte à l'ensemble forestier
- les constructions ou installations nécessaires aux services publics ou d'intérêt collectif sous réserve de prendre toutes les dispositions pour limiter au strict minimum la gêne qui pourrait en découler, et pour assurer une bonne intégration au site

Les installations hydro-électriques sont donc concernées par la dérogation à l'inconstructibilité dans les zones N.

L'amont du projet pourra emprunter la route d'Outredière avant de rejoindre une zone classée en N, en bas à gauche de l'extrait ci-contre :



L'ensemble du tracé est ensuite en zone N, en rive droite puis, après une traversée du lit mineur, en rive gauche jusqu'au site de la centrale, à proximité immédiate d'une piste existante, elle-même rejoignant la route entre Blancheville et La Pierre, voir extrait ci-contre :

Extrait de la carte de PLU aux abords de la centrale

13 Conclusion

Le bassin versant de Dière fait l'objet de plusieurs zonages environnementaux quasiment superposés:

- d'inventaire : ZNIEFF de type 1 et 2 «Aravis»
- de portée contractuelle : zone NATURA 2000 « Les Aravis »

Mais aucun de ces zonages ne descend en dessous du pont d'Outredière sauf la vaste ZNIEFF de type 2. L'implantation du projet entièrement en aval de cette cote évite donc toute interférence avec ces zonages environnementaux (à l'exception de la ZNIEFF de type 2).

Le tracé prévu pour la conduite forcée emprunte en partie des routes et des pistes existantes.

Il n'y a pas de besoin de création de pistes d'accès ni de zones de stockage de matériaux.

Par ailleurs aucune zone sensible située à proximité ou en connexion n'est susceptible d'incidences du prélèvement projeté dans le torrent ou de l'implantation des infrastructures.

La qualification de frayère potentielle a été étudiée en détails sur la partie aval du cours d'eau, mais toute la partie amont du tronçon court-circuité est un milieu défavorable au frai de la truite car trop pentu et de plus jalonné d'infranchissables. L'étude conduite en 2020 pour rechercher les frayères potentielles permet de choisir le lieu précis de la restitution qui préservera les frayères avérées.

Ainsi la démarche « Evitement/Réduction/Compensation » est engagée dès ce stade d'étude de sensibilité. Ce choix délibéré d'évitement conséquent permettra de limiter considérablement le recours à des mesures de réduction et compensation.

La présence d'arbres à cavités devra être étudiée plus précisément le long du tracé en forêt car ils constituent un habitat potentiel pour les rapaces nocturnes et les chiroptères notamment. Un dérangement momentané des autres vertébrés pendant la phase de travaux est probable mais sans conséquence sur leur habitat et sur leur présence ultérieure. Aucun invertébré à statut de protection n'est suspecté à proximité du projet. Pour autant une zone de mise en défens de 6 m de large pourra toujours être implantée durant les travaux.

Quatre espèces végétales protégées sont potentiellement présentes dans l'habitat forestier de l'étage montagnard inférieur, mais n'ont pas été trouvées par l'ONF. Les inventaires réalisés en été 2019 sur le tracé prévisionnel ont confirmé leur absence. De nouvelles données ONF sont attendues en 2020.

L'impact paysager sera très limité en étendue et temporaire, sur l'emprise de la conduite forcée essentiellement. La vocation forestière sera maintenue. L'implantation de la centrale et ses abords nécessitera un défrichement de 200 m² environ. Une tempête a créé en 2019 de vastes ouvertures et l'exploitation des bois a laissé peu de peuplements sur pied. Ainsi l'emprise de la conduite nécessitera peu d'abattage d'arbres. Ce point sera vu sur site avec l'ONF gestionnaire de la forêt.

Il n'y aura pas d'effet notable sur les usages actuels, la santé, la salubrité publique, les risques naturels induits, les commodités du voisinage. Moyennant les mesures de réduction communément mises en place en phase chantier, il n'y aura pas d'effet notable sur la biodiversité. En outre, les mesures d'atténuation sonores également communes permettront de ne pas créer de nuisance sonore.

Cette étude de sensibilité permet ainsi de conclure sans ambiguïté à l'acceptabilité du projet au regard des enjeux environnementaux. Le projet n'est pas de nature à remettre en cause une gestion équilibrée du milieu aquatique. Au contraire il contribuera à la production locale d'énergie renouvelable et non polluante, en valorisant une potentialité jusque-là inexploitée.