




# **RD 104-Projet de recalibrage entre Saint-Paul-le-Jeune et la limite départementale Ardèche/Gard Prédiagnostic écologique**



12030016-V1-EFFPREDIAG-SAINTPAULLEJEUNE - RD 104  
Rapport final - Version 01  
Juin 2013

Numéro de dossier : 12030016-V1-EFFPREDIAG-SAINTPAULLEJEUNE - RD 104

Code analytique : 400

	Noms	Fonctions	Date	Signatures
Rédaction	S.MALANGE G.FOLI	Ingénieurs écologues et environnement	06/2013	 
Validation	N.VALET	Coordinateur pôle expertise et génie écologiques	06/2013	

airele nord

ZAC du Chevalement  
Rue des Molettes  
59286 Roost-Warendin  
Tél : 03 27 97 36 39  
Fax : 03 27 97 36 11  
contact.nord@airele.com

airele ouest

251, rue Clément Ader  
Parc d'Activités Le Long  
Buisson  
27000 Évreux  
Tél : 02 32 32 53 28  
Fax : 02 32 32 99 13  
contact.ouest@airele.com

airele est

Espace Sainte Croix - 6 place  
Sainte Croix  
51000 Châlons-en-Champagne  
Tél : 03 26 64 05 01  
Fax : 03 26 64 73 32  
contact.est@airele.com

airele sud

117, allée du centre tertiaire  
84800 Lagnes  
Tél : 04 90 20 79 15  
Fax : 03 27 97 36 11  
contact.sud@airele.com



[www.airele.com](http://www.airele.com)

SARL au capital de 100 000 € - N° siret 393 677 240 00045 - 393 677 240 RCS Douai - APE 7112B

## SOMMAIRE

<b>1</b>	<b>ÉTAT INITIAL DU MILIEU NATUREL</b>	<b>5</b>
1.1	INTRODUCTION	5
1.2	TRACÉ DU PROJET	5
1.3	CONTEXTE ÉCOLOGIQUE DU PROJET	5
1.4	SOURCES DES DONNÉES	7
1.5	PÉRIMÈTRE D'ÉTUDE	7
1.6	PÉRIODE DE L'ÉTUDE	7
1.7	ZONES NATURELLES D'INTÉRÊT RECONNU	8
1.8	FLORE ET HABITATS NATURELS	13
1.8.1	Méthodologie d'étude	13
1.8.2	Évaluation des enjeux floristiques	18
1.9	FAUNE	19
1.9.1	Méthodologie d'étude	19
1.9.2	Évaluation des enjeux faunistiques	37
<b>2</b>	<b>IMPACTS ET MESURES ASSOCIÉES PRESENTIES EN PHASE DE PRÉDIAGNOSTIC</b>	<b>39</b>
2.1	IMPACTS ET MESURES LIÉES AUX ZONES NATURELLES D'INTÉRÊT RECONNU	39
2.2	IMPACTS ET MESURES LIÉES À LA FLORE ET AUX HABITATS NATURELS	39
2.3	IMPACTS ET MESURES LIÉES À LA FAUNE	41
<b>3</b>	<b>AUTEURS DE L'ÉTUDE ET MÉTHODOLOGIE DU PREDIAGNOSTIC ÉCOLOGIQUE</b>	<b>44</b>
3.1	ENQUÊTES ET RECHERCHES D'INFORMATIONS	44
3.2	ANALYSE BIBLIOGRAPHIQUE ET CAMPAGNE D'INVESTIGATIONS SUR LE TERRAIN	44

## TABLE DES PHOTOGRAPHIES

PHOTOGRAPHIE 1 : HAMEAU DE SAUVAS	5
PHOTOGRAPHIE 2 : RD 104	5
PHOTOGRAPHIE 3 : SALAMANDRE TACHETÉE TERRESTRE ( <i>SALAMANDRA SALAMANDRA TERRESTRIS</i> )	22
PHOTOGRAPHIE 4 : RAINETTE MÉRIDIONALE ( <i>HYLA MERIDIONALIS</i> )	22
PHOTOGRAPHIE 5 : CHEVREUIL EUROPÉEN ( <i>CAPREOLUS CAPREOLUS</i> )	24
PHOTOGRAPHIE 6 : RENARD ROUX ( <i>VULPES VULPES</i> )	24
PHOTOGRAPHIE 7 : VULCAIN ( <i>VANESSA ATALANTA</i> )	27
PHOTOGRAPHIE 8 : MACHAON ( <i>PAPILIO MACHAON</i> )	27
PHOTOGRAPHIE 9 : GRAND CAPRICORNE ( <i>CERAMBYX CERDO</i> )	27
PHOTOGRAPHIE 10 : CORDULIE À CORPS FIN ( <i>OXYGASTRA CURTISII</i> )	27
PHOTOGRAPHIE 11 : AZURÉ COMMUN ( <i>POLYOMMATUS ICARUS</i> )	29
PHOTOGRAPHIE 12 : DEMI-DEUIL ( <i>MELANARGIA GALATHEA</i> )	29
PHOTOGRAPHIE 13 : PIÉRIDE DU CHOU ( <i>PIERIS BRASSICAE</i> )	29
PHOTOGRAPHIE 14 : MYRTIL ( <i>MANIOLA JURINA</i> )	29
PHOTOGRAPHIE 15 : VAUTOUR FAUVE ( <i>GYPS FULVUS</i> )	29
PHOTOGRAPHIE 16 : HUPPE FASCIÉE ( <i>UPUPA EPOPS</i> )	29
PHOTOGRAPHIE 17 : ALOUETTE LULU ( <i>LULLULA ARBOREA</i> )	29
PHOTOGRAPHIE 18 : BRUANT ORTOLAN ( <i>EMBERIZA HORTULANA</i> )	29

## TABLE DES TABLEAUX

TABLEAU 3 : LISTE DES ESPÈCES D'AMPHIBIENS ET REPTILES MENTIONNÉES DANS LA BIBLIOGRAPHIE COMMUNALE .....	21
TABLEAU 4 : LISTE DES ESPÈCES DE MAMMIFÈRES HORS CHIROPTÈRES MENTIONNÉES DANS LA BIBLIOGRAPHIE COMMUNALE ET LES DANS ZNIR DU PÉRIMÈTRE D'ÉTUDE RAPPROCHÉ, INTERMÉDIAIRE ET ÉLOIGNÉ.....	23
TABLEAU 4 : LISTE DES ESPÈCES DE MAMMIFÈRES HORS CHIROPTÈRES MENTIONNÉES DANS LA BIBLIOGRAPHIE COMMUNALE ET LES DANS ZNIR DU PÉRIMÈTRE D'ÉTUDE RAPPROCHÉ, INTERMÉDIAIRE ET ÉLOIGNÉ.....	25
TABLEAU 5 : LISTE DES ESPÈCES D'INVERTÉBRÉS MENTIONNÉES DANS LA BIBLIOGRAPHIE COMMUNALE DE L'AIRE D'ÉTUDE RAPPROCHÉE .....	27
TABLEAU 6 : LISTE DES ESPÈCES D'INVERTÉBRÉS OBSERVÉES DANS L'AIRE D'ÉTUDE RAPPROCHÉE PAR LES ÉCOLOGUES D'AIROLE .....	29
TABLEAU 7 : LISTE DES ESPÈCES D'OISEAUX MENTIONNÉES DANS LA BIBLIOGRAPHIE INTERCOMMUNALE DE L'AIRE D'ÉTUDE ÉLOIGNÉE.....	34
TABLEAU 8 : ORGANISMES ET SOURCES D'INFORMATIONS CONSULTÉS POUR L'EXPERTISE ÉCOLOGIQUE .....	44

## TABLE DES CARTOGRAPHIES

CARTE 1 : TRONÇON DE LA RD 104 CONCERNÉ PAR LE RECALIBRAGE DE LA VOIRIE .....	5
CARTE 2 : LOCALISATION DES PÉRIMÈTRES D'ÉTUDE .....	7
CARTE 3 : LOCALISATION DES ZONES NATURELLES D'INTÉRÊT RECONNU PRÉSENTES AU SEIN DES PÉRIMÈTRES D'ÉTUDE .....	10
CARTE 4 : HABITATS DU PÉRIMÈTRE D'ÉTUDE RAPPROCHÉ .....	13
CARTE 5 : LOCALISATION DES POINTS D'ÉCOUTE ET D'OBSERVATION DE LA FAUNE.....	19
CARTE 6 : SYNTHÈSE DES ENJEUX ÉCOLOGIQUES EN PHASE DE PRÉDIAGNOSTIC.....	37

# 1 ÉTAT INITIAL DU MILIEU NATUREL

## 1.1 Introduction

Le projet se localise en Ardèche dans la région Rhône-Alpes au niveau du hameau de Sauvas, commune de Saint-Paul-le-Jeune. Il consiste à recalibrer la voirie existante, créer des accotements revêtus pour les modes doux (l'itinéraire fait partie du schéma directeur départemental en faveur du vélo) ainsi qu'une chicane de ralentissement pour diminuer la vitesse des automobilistes à l'entrée du hameau de Sauvas en tenant compte des diverses réglementations et sensibilités du secteur. Le périmètre d'étude rapproché concerne essentiellement des zones anthropisées : proximité d'habitations, vergers, prairies de fauche bordées de haies et friches herbacées.

## 1.2 Tracé du projet

Le projet concerne la RD 104 entre Saint-Paul-le-Jeune (hameau de Sauvas) et la limite avec le Gard (en allant vers le sud depuis Sauvas). Le recalibrage sera effectué selon les critères suivants :

- 2 voies de 3 m avec surlargeur cyclable de 1,50 m de chaque côté ;
- réaménagement du carrefour entre la RD 104 et la RD 351 ;
- réalisation d'une chicane (sens sud/nord) dans la courbe à droite qui précède l'entrée de Sauvas ;
- création de fossés enherbés identiques à l'existant.



Carte 1 : tronçon de la RD 104 concerné par le recalibrage de la voirie

## 1.3 Contexte écologique du projet

Les habitats du site d'étude sont variés avec une influence humaine marquée. En effet, la présence de prairies de fauche, de haies, de murets de pierres sèches, d'affleurements rocheux et de friches herbacées et arbustives permet le développement d'une diversité d'espèces floristiques et faunistiques. La faune et la flore recensées sont communes. Notons que le projet se situe en bordure de l'aire d'adhésion du Parc National des Cévennes et en dehors du Parc Naturel Régional des Monts d'Ardèche dont les limites se situent à quelques kilomètres.



Photographie 1 : hameau de Sauvas



Photographie 2 : RD 104



**Le site d'étude se localise en Ardèche en limite avec le département du Gard et concerne un tronçon de la RD 104. Le projet de recalibrage de la voirie se trouve au sein d'un environnement agricole et naturel. Les milieux jouxtant le tracé se composent essentiellement de vergers et de prairies de fauche bordées de haies et de murets en pierres sèches.**

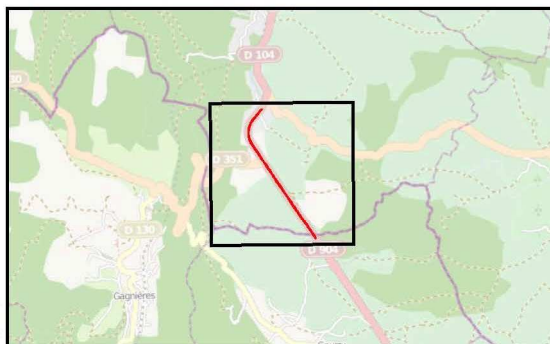




Projet de recalibrage de la RD 104 entre  
ST-PAUL-LE-JEUNE (Hameau de SAUVAS)  
et la limite départementale Ardèche / Gard

Réalisation du prédiagnostic écologique

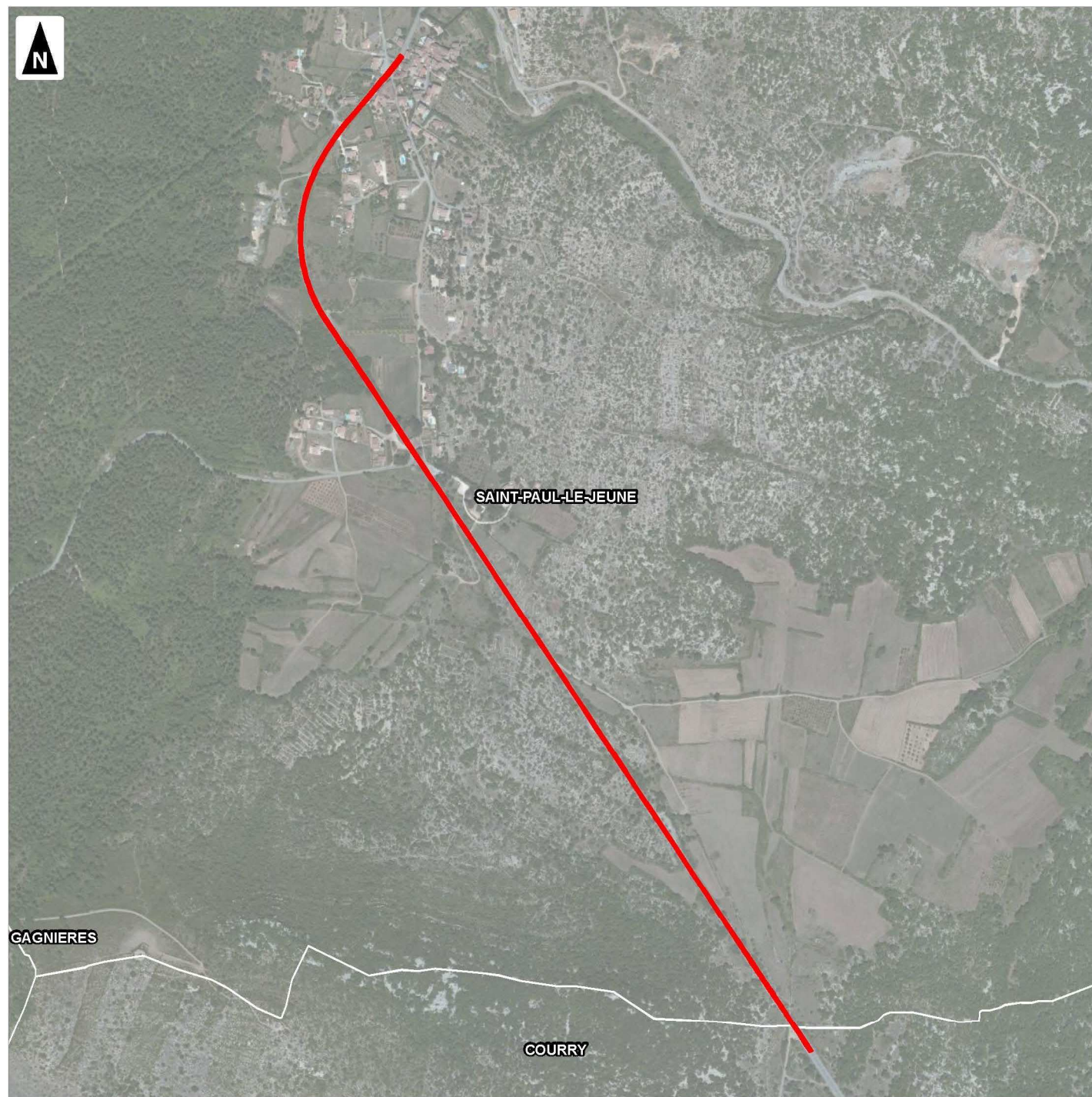
### Carte 1

Localisation du tronçon concerné  
par le recalibrage - RD 104



 Tronçon concerné  
 Limites communales

0 250 500  
Mètres



## 1.4 Sources des données

Le prédiagnostic écologique permet de révéler les sensibilités du site d'étude en prenant en compte les données bibliographiques (communales et issues des Zones Naturelles d'Intérêt Reconnu (ZNIR) situées à proximité) et les connaissances de terrain des écologues d'**AIRELE** à différents niveaux. Le prédiagnostic présenté ci-après est issu de diverses sources de données suivantes :

- de la consultation des fiches synthétiques de données ZNIEFF<sup>1</sup> et ZSC<sup>2</sup> ;
- de la consultation de bases de données locales (détaillées par la suite) ;
- d'une photo-interprétation de vues satellites ;
- d'inventaires de terrain effectués par **AIRELE** au printemps 2013 sur les sensibilités du site, les entités naturelles et la faune.

**En effet, une prospection de terrain a été réalisée sur l'emprise du futur tracé (élargissement ou modification de courbures du au recalibrage du tracé existant) et le périmètre d'étude rapproché.**

## 1.5 Périmètre d'étude

Trois aires d'étude ont été délimitées pour la réalisation de l'expertise écologique :

- la première correspond au futur tracé de ce tronçon de la RD 104 et son pourtour, soit 50 m de part et d'autre, c'est donc l'aire d'étude rapprochée ;

- l'aire d'étude intermédiaire est de forme circulaire de 500 m de rayon autour du site d'étude : elle permet de prendre en compte la présence de la faune du secteur ;
- l'aire d'étude éloignée est de forme circulaire de 5 km de rayon autour du site d'étude : il permet essentiellement de prendre en compte la présence des Oiseaux et des Chiroptères.



Carte 2 : localisation des périmètres d'étude

## 1.6 Période de l'étude

L'étude a débuté début avril 2013, les sorties de terrain ont été réalisées début juin 2013.

Elles ont permis d'appréhender les sensibilités écologiques générales du site.

<sup>1</sup> Zone Naturelle d'Intérêt Écologique, Faunistique et Floristique.

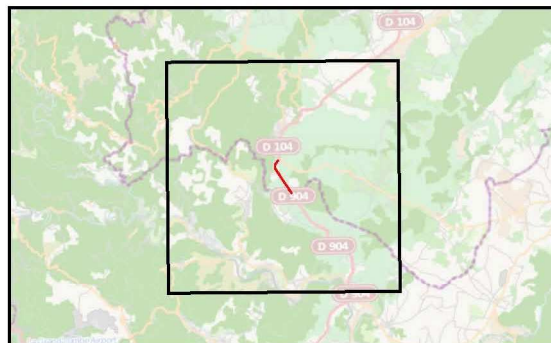
<sup>2</sup> Zone Spéciale de Conservation.



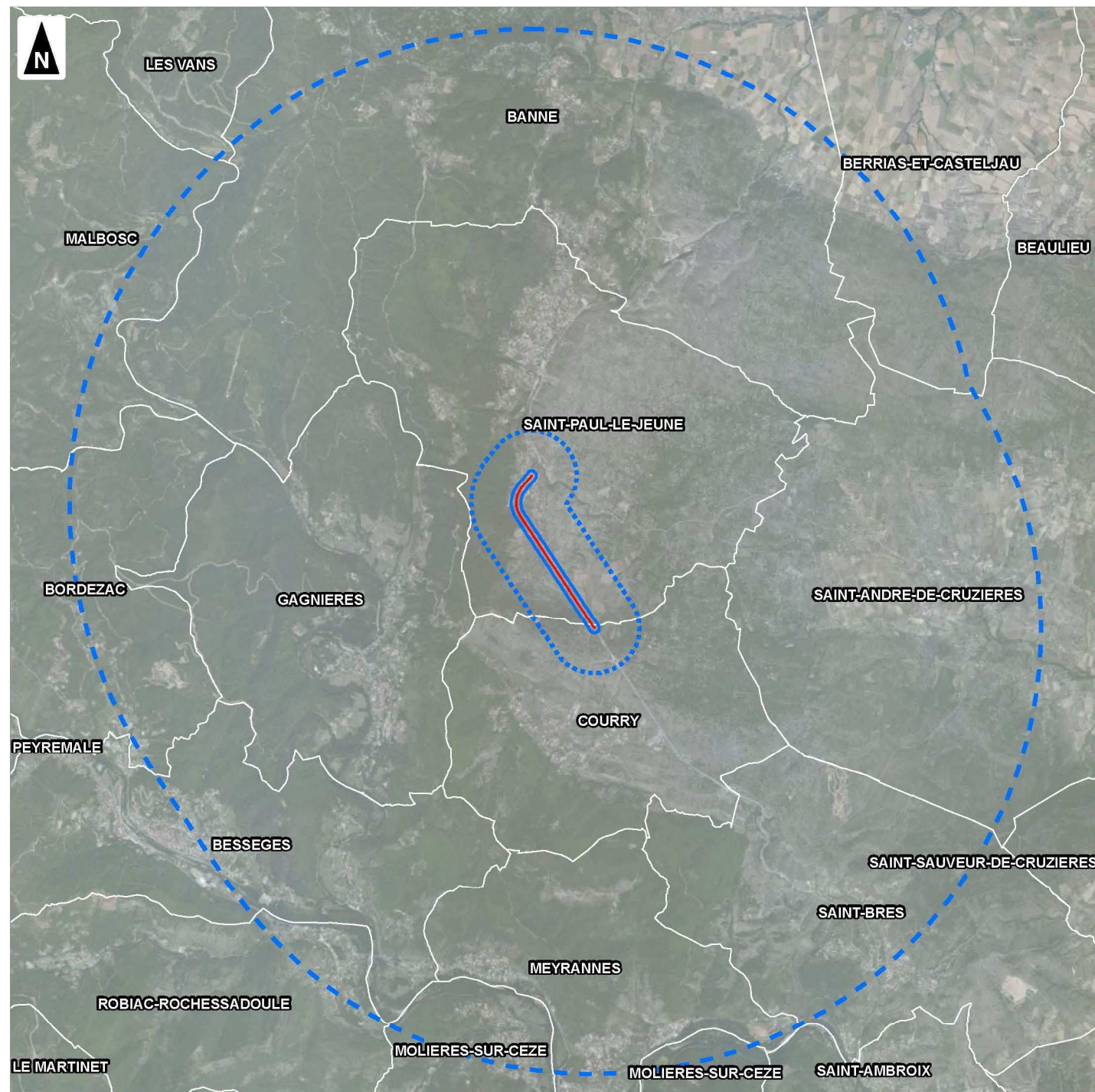
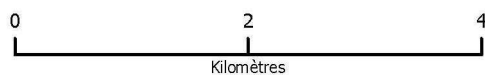
Projet de recalibrage de la RD 104 entre  
ST-PAUL-LE-JEUNE (Hameau de SAUVAS)  
et la limite départementale Ardèche / Gard

Réalisation du prédiagnostic écologique

**Carte 2**  
**Périmètres d'étude**



- Tronçon concerné
- Périmètre rapproché (50 m)
- Périmètre intermédiaire (500 m)
- Périmètre éloigné (5 km)
- Limites communales





## 1.7 Zones naturelles d'intérêt reconnu<sup>3</sup>

### ▪ Définition et méthodologie de recensement

Sous le terme de « Zones Naturelles d'Intérêt Reconnu » sont regroupés :

- les périmètres de protection : Réserves Naturelles Nationales (RNN), Réserves Naturelles Régionales (RNR), sites du réseau Natura 2000 (Sites d'Importance Communautaire (ZSC) et Zones de Protection Spéciale (ZPS)), Arrêtés Préfectoraux de Protection de Biotope (APPB) ;
- les espaces inventoriés au titre du patrimoine naturel : Zones Naturelles d'Intérêt Écologique, Faunistique et Floristique (ZNIEFF), Zones Importantes pour la Conservation des Oiseaux (ZICO), Parcs Naturels Régionaux (PNR).

**Cinq types de zones naturelles d'intérêt reconnu ont été recensés dans les environs du projet :**

### ▪ Les Zones Naturelles d'Intérêt Écologique, Faunistique et Floristique (type I et II)

#### ➤ *Présentation*

Le programme ZNIEFF a été initié par le ministère de l'Environnement en 1982, et il a pour objectif de se doter d'un outil de connaissance permanente, aussi exhaustive que possible, concernant les espaces naturels, terrestres et marins, dont l'intérêt repose soit sur l'équilibre et la richesse de l'écosystème soit sur la présence d'espèces de plantes ou d'animaux rares et menacées.

Deux types de zones sont définis :

- les zones de type I, secteurs de superficie en général limitée, caractérisés par leur intérêt biologique remarquable ;
- les zones de type II, grands ensembles naturels riches et peu modifiés, ou qui offrent des potentialités biologiques importantes.

### ▪ Le réseau Natura 2000

#### ➤ *Présentation*

Les Directives européennes 92/43, dite directive « Habitats-faune-flore », et 79/409, dite directive « Oiseaux », sont des instruments législatifs communautaires qui définissent un cadre commun pour la conservation des plantes, des animaux sauvages et des habitats d'intérêt communautaire.

La Directive « Oiseaux » propose la conservation à long terme des espèces d'oiseaux sauvages de l'Union européenne en ciblant 181 espèces et sous-espèces menacées qui nécessitent une attention particulière. Plus de 3 000 sites ont été classés par les États de l'Union en tant que Zones de Protection spéciale (ZPS).

La Directive « Habitats faune flore » établit un cadre pour les actions communautaires de conservation d'espèces de faune (hors avifaune) et de flore sauvages ainsi que de leur habitat. Cette directive répertorie plus de 200 types d'habitats naturels, 200 espèces animales et 500 espèces végétales présentant un intérêt communautaire et nécessitant une protection.

Les Zones Spéciales de Conservation (ZSC), actuellement plus de 20 000 pour 12% du territoire européen, permettent une protection de ces habitats et espèces menacées.

L'ensemble de ces ZPS et ZSC forme le réseau Natura 2000.

<sup>3</sup> Source : ces zones ont été recensées à partir des données disponibles auprès par la Direction Régionale de l'Environnement, de l'Aménagement et du Logement (DREAL)

➤ *Le réseau Natura 2000 en France*

A ce jour (données INPN de mai 2012), la France a désigné 1 753 sites Natura 2000 représentant un total de 110 414 km<sup>2</sup>, dont 1368 SIC (Sites d'Intérêt Communautaire, futures ZSC), pour un total de 74 413 km<sup>2</sup>, et 385 ZPS pour un total de 78 612 km<sup>2</sup>. Ces sites concernent 274 espèces d'Oiseaux, 95 autres espèces animales, 62 espèces végétales et 131 habitats naturels.

▪ **Le Parc Naturel Régional (PNR)**

Le Parc Naturel Régional (PNR) est créé par des communes souvent contiguës qui souhaitent mettre en place un projet de conservation et de valorisation de leur patrimoine naturel et culturel partagé sur un territoire cohérent. Sa création nécessite une labellisation par l'État et doit concerner un territoire remarquable, dont il est souhaitable de protéger la qualité paysagère et le patrimoine naturel, historique ou culturel. La Charte d'un Parc Naturel Régional définit le programme de conservation, d'étude et de développement à mettre en œuvre sur le territoire, généralement sur une période de 12 ans.

À la différence d'un Parc National, un PNR n'est pas associé à des règles particulières de protection de la faune et de la flore. Il ne s'agit pas d'une Réserve Naturelle, mais d'un espace où l'on recherche un développement respectueux des équilibres, voire une solution de maintien d'activités traditionnelles en déclin.



Carte 3 : localisation des Zones Naturelles d'Intérêt Reconnu présentes au sein des périmètres d'étude

▪ **Le Parc National**

Un parc national est un territoire reconnu comme exceptionnel de par la richesse de sa biodiversité, la qualité de ses paysages et de son patrimoine culturel.

Sur ce territoire, l'État met en œuvre des moyens spécifiques de protection. Il est constitué de deux zones : le cœur et l'aire d'adhésion. Le cœur est le « joyau » du parc, le territoire exceptionnel que l'on veut et doit préserver pour le transmettre aux générations futures, et sur lequel s'exerce une réglementation spécifique.

Les Parcs Nationaux permettent de concilier la protection de la nature et le développement des activités humaines, dans le respect des usages et des traditions.

Dix territoires d'exception en France ont la chance d'avoir en leur cœur un monument naturel national, porteur de l'attractivité de ses paysages, et vecteur de leur identité culturelle. De tels monuments sont une richesse considérable pour un territoire.

La charte est la principale réponse du législateur à un double constat qui a conduit à la réforme de 2006, après évaluation des politiques des parcs nationaux :

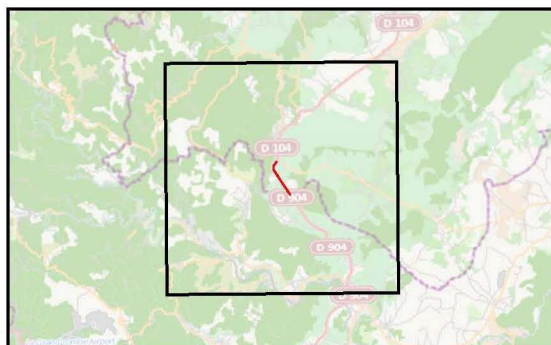
- renforcer l'appropriation du parc national par les acteurs locaux ;
- donner une véritable consistance à la politique menée autour du parc national en périphérie.



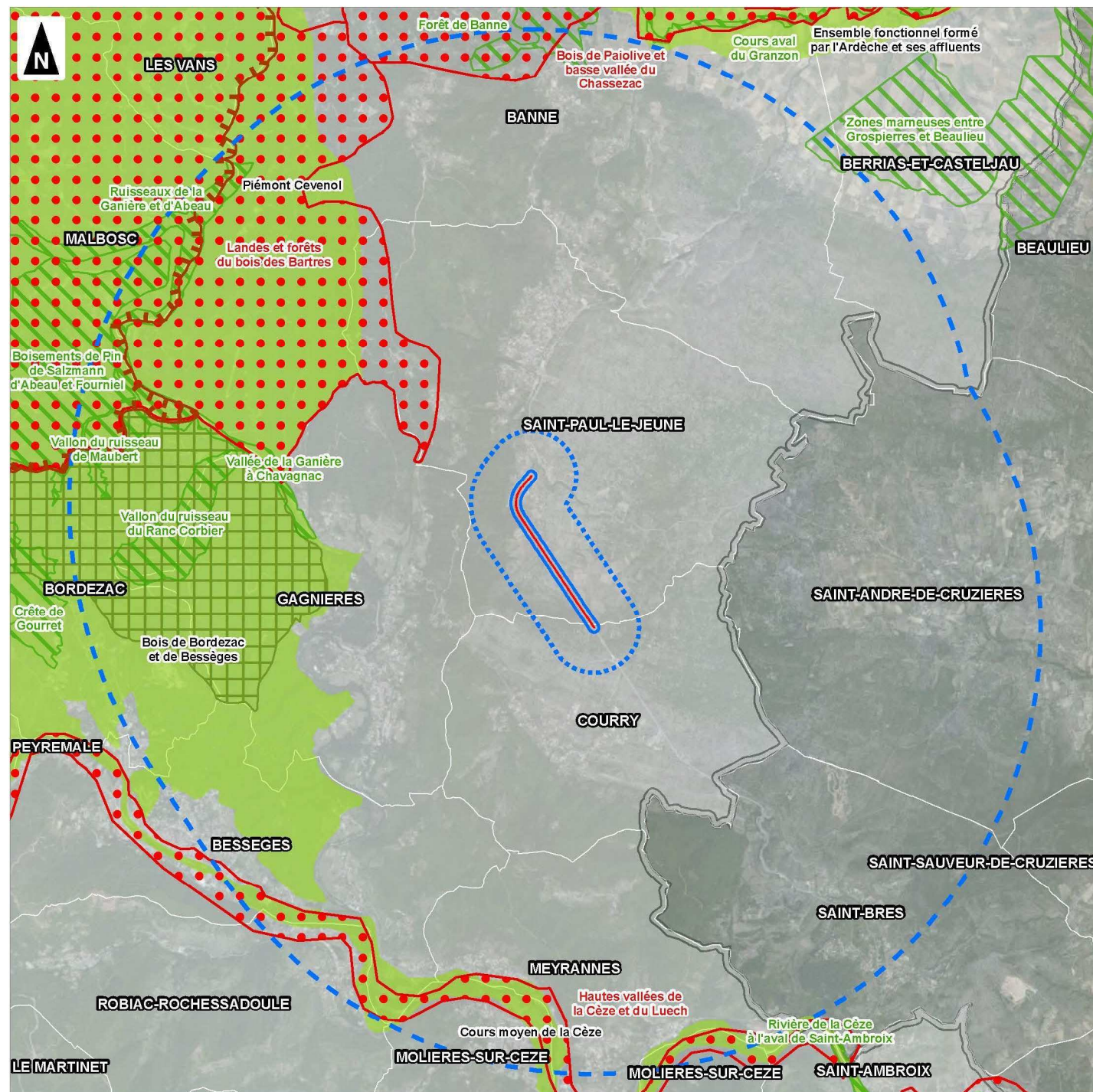
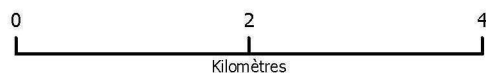
Projet de recalibrage de la RD 104 entre  
ST-PAUL-LE-JEUNE (Hameau de SAUVAS)  
et la limite départementale Ardèche / Gard

Réalisation du prédiagnostic écologique

**Carte 3**  
**Zones Naturelles d'Intérêt Reconnu**



- Tronçon concerné
- Périmètre rapproché (50 m)
- Périmètre intermédiaire (500 m)
- Périmètre éloigné (5 km)
- Limites communales
- Parc Naturel Régional des Monts d'Ardèche
- Site d'Importance Communautaire
- ZNIEFF de type 1
- ZNIEFF de type 2
- Aire optimale d'adhésion du Parc National des Cévennes
- Zone Spéciale de Conservation "Forêt de pins de Salzmann de Besseges"





### 1.7.1.1 Zones Naturelles d'Intérêt Reconnu répertoriées au sein des périmètres d'étude

- **ZNIR du périmètre rapproché (jusqu'à 50 m)**

**Aucune Zone Naturelle d'Intérêt Reconnu (ZNIR) n'a été répertoriée dans le périmètre d'étude rapproché.**

- **ZNIR du périmètre intermédiaire (jusqu'à 500 m)**

**Aucune Zone Naturelle d'Intérêt Reconnu n'a été répertoriée dans le périmètre d'étude intermédiaire.**

- **ZNIR du périmètre éloigné (jusqu'à 5 km)**

**Quatorze Zones Naturelles d'Intérêt Reconnu ont été répertoriées dans le périmètre d'étude éloigné :**

ZONE NATURELLE	DESCRIPTION	DISTANCE PAR RAPPORT AU PROJET (EN M)
ZNIEFF de type I	Forêt de banne	4 570
ZNIEFF de type I	Ruisseau de la Ganière et d'Abeau	4 325
ZNIEFF de type I	Zones marnières entre GrosPierre et Beaulieu	4 735
ZNIEFF de type I	Vallée de la Ganière à Chavagnac	3 265
ZNIEFF de type I	Vallon du ruisseau du Ranc Corbier	2 285
ZNIEFF de type I	Rivière de la Cèze à l'aval de Saint-Ambroix	4 570
ZNIEFF de type I	Vallon du ruisseau de Maubert	4 980
ZNIEFF de type II	Bois de Bordezac et de Bessèges	1 880

ZONE NATURELLE	DESCRIPTION	DISTANCE PAR RAPPORT AU PROJET (EN M)
ZSC	Forêt de Pins de Salzmann de Bessèges	2 285
SIC	Landes et forêts du bois des Barthes	1 140
SIC	Bois de Paiolive et basse vallée de Chassezac	4 400
SIC	Hautes vallées de la Cèze et du Luech	4 100
PNR	Monts d'Ardèche	4 400
PN	Cévennes	1 385

Tableau 1 : Zones Naturelles d'Intérêt Reconnu du périmètre intermédiaire

De nombreuses ZNIR se situent entre 3 km et 5 km du futur projet de recalibrage de la voirie.

Ainsi, les richesses faunistiques et floristiques identifiées sont relativement éloignées du projet (souvent comprises entre 3 et 5 km). Les sites du réseau Natura 2000 sont uniquement des Sites d'Importance Communautaire et ne concernent donc pas les Oiseaux.

Du fait de l'éloignement des ZNIR avec le tracé et de la nature du projet, aucune incidence significative n'est à prévoir sur les Zones Naturelles d'intérêt reconnu.



**Aucune Zone Naturelle d'Intérêt Reconnu (ZNIR) n'a été identifiée au sein des périmètres rapproché et intermédiaire (jusqu'à 500 m).**

**Le patrimoine naturel et les enjeux identifiés dans les ZNIR sont répertoriés à plus de 3 km du projet de recalibrage.**

**Le projet de recalibrage est distant des ZNIR de l'aire d'étude éloignée.**

### **1.7.1.2 Fonctionnement écologique du site d'étude**

Sont également pris en compte, dans le recensement des Zones Naturelles d'Intérêt Reconnu, les éléments mis en évidence lors de l'analyse du maillage écologique de l'aire d'étude rapprochée.

Dans le cadre de ce projet, le prédiagnostic vise à définir la structuration de la trame écologique et les principaux corridors écologiques dont la définition est la suivante : ensemble d'éléments de territoires, de milieux et/ou du vivant qui relient fonctionnellement entre eux les habitats essentiels de la flore, les sites de reproduction, de nourrissage, de repos et de migration de la faune.

Comme le projet de recalibrage se calque sur le tracé existant de la RD 104 et qu'il ne se localise pas sur un corridor écologique, le projet n'impacte pas de manière significative et supplémentaire le réseau écologique.



**Le projet envisagé n'engendre pas d'impact significatif sur le fonctionnement écologique du secteur et sur le réseau écologique.**



Carte 4 : habitats du périmètre d'étude rapproché

## **1.8 Flore et habitats naturels**

### **1.8.1 Méthodologie d'étude**

#### **1.8.1.1 Identification des milieux naturels**

La cartographie des entités naturelles a été réalisée à partir d'investigations sur le terrain menées le 14 juin 2013. Chaque milieu naturel a fait l'objet d'une localisation précise sur une carte à échelle appropriée.

#### **1.8.1.2 Données bibliographiques**

La base de données de l'Inventaire National du Patrimoine Naturel a été consultée ainsi que celle du Silène du Conservatoire National Botanique du Massif Central (CBNMC). De nombreuses données bibliographiques sont disponibles sur la base de données CHLORIS avec 378 espèces floristiques observées dans la commune de Saint-Paul-le-Jeune.

L'ensemble de ces données est utilisable malgré une bonne partie de données anciennes ; 109 espèces ont été observées après 1975. Diverses espèces végétales protégées ou patrimoniales avaient été recensées avant 1975 mais n'ont plus été observées depuis cette date ; les écologues d'AIRELE y ont porté attention lors des sorties de terrain mais aucune espèce protégée n'a été recensée sur l'aire d'étude rapprochée.

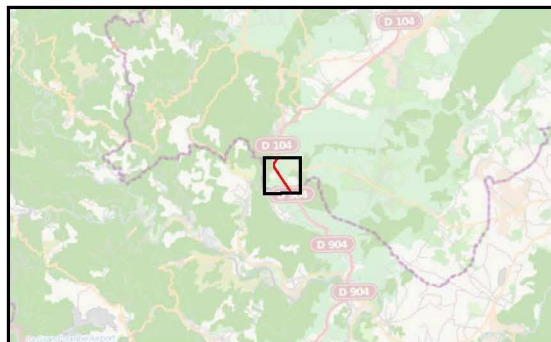
#### **1.8.1.3 Entités naturelles recensées dans le périmètre d'étude rapproché**

**L'approche des sensibilités du périmètre d'étude rapproché (50 m de part et d'autre du tracé) passe aussi par l'étude des grandes entités naturelles, afin d'appréhender le contexte dans lequel le tracé routier vise à s'améliorer. Cette première approche permet d'avoir un premier regard sur les entités potentiellement sensibles.**

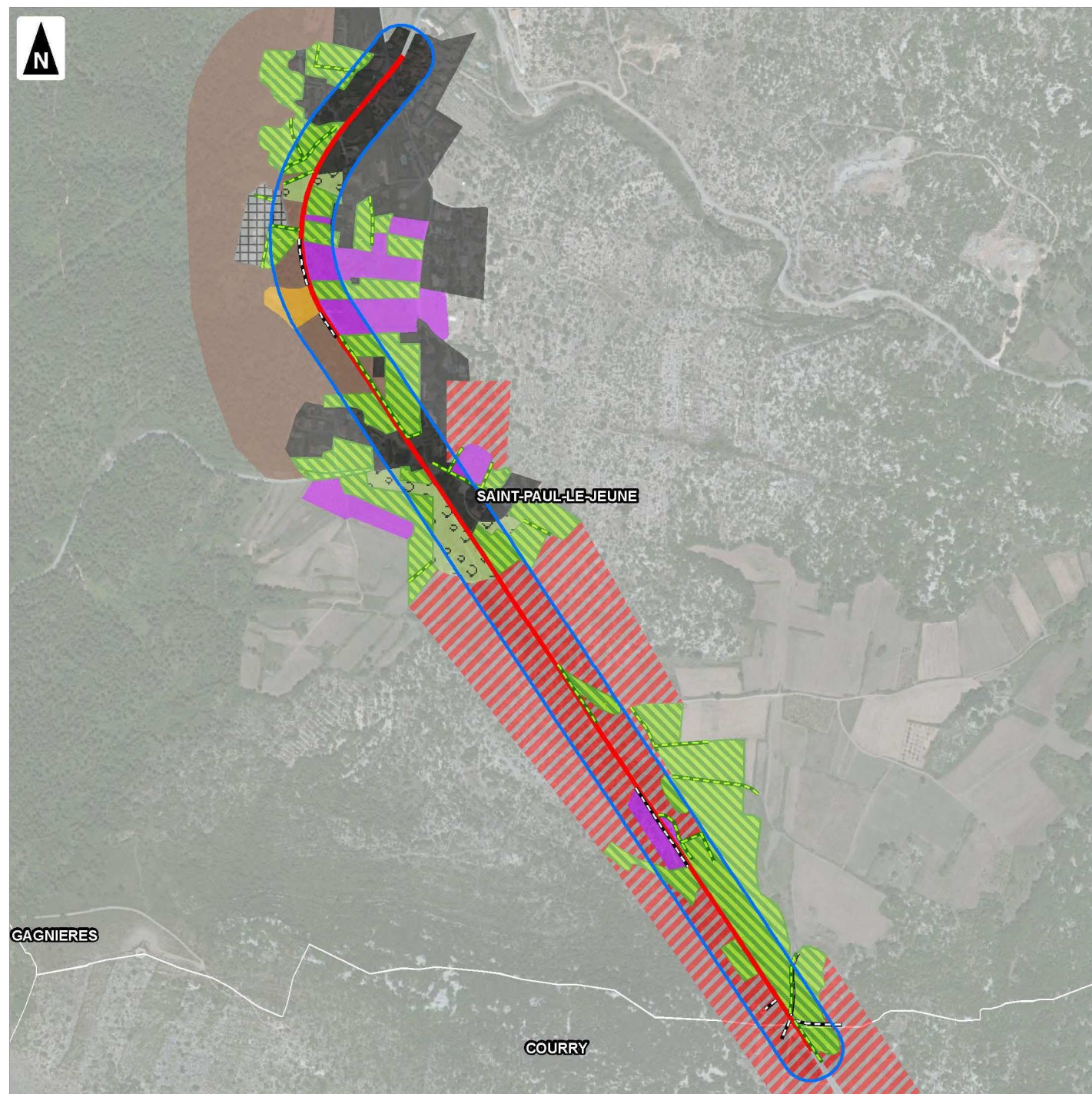
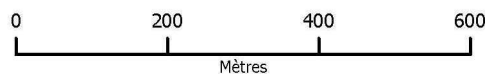
Les grandes cultures sont très peu présentes sur l'ensemble de l'aire d'étude. Les champs sont essentiellement cultivés en prairies de fauche ou cultures fourragère, vergers ou encore une rare parcelle en maraichage. Enfin, à la marge, on observe quelques friches herbacées ou arbustives.



## Carte 4 Habitats



- Tronçon concerné
- Périmètre rapproché (50 m)
- Limites communales
- Haie plurispécifique
- Muret de pierres sèches
- Affleurement rocheux
- Boisement
- Dépôt de matériaux
- Friche arbustive
- Maraichage
- Prairie de fauche
- Urbanisation (habitations, jardins ...)
- Verger





### ▪ Haies et alignements d'arbres

Les haies et alignements d'arbres structurent le paysage (Corine Biotope 84.1 : Alignement d'arbres) en délimitant certaines parcelles. Les haies plurispécifiques sont assez fréquentes et favorisent la présence d'une grande biodiversité, notamment pour la strate arbustive. De plus, quelques alignements d'arbres, parfois relictuels, sont présents et révèlent de beaux et vieux spécimens à préserver (Châtaigniers, Chênes, etc.).

### ▪ Prairies de fauche

Les prairies observées sont des prairies maigres de fauche mais on observe également des cultures fourragères qui tiennent le même rôle. Ces prairies sont très favorables à la biodiversité.

### ▪ Affleurements rocheux

De nombreuses zones sont apparentées aux landes et aux pelouses parfois xériques des milieux méditerranéens. Ce sont des milieux qui varient en fonction de l'exposition, de la nature du sous-sol et des affleurements rocheux. Sur l'aire d'étude rapprochée, les milieux sont très pierreux et la roche mère affleure à de nombreux endroits. On y retrouvera le cortège des landes à Thym : Thym (*Thymus vulgaris*), Orpin de Nice (*Sedum sediforme*), Vipérine (*Echium vulgare*), Psoralée bitumineuse (*Bituminosa bituminosa*), Carotte sauvage (*Artemisia squamata*), Medicago (*Medicago lupulina*), Genevrier oxycèdre (*Juniperus oxycedrus*), Pistachier lentisque (*Pistachia lentiscus*), Érable de Montpellier (*Acer monpesulanum*), Fraisier des bois (*Fragaria vesca*).

### ▪ Boisements et forêts

La forêt est présente à proximité du tracé mais peu de surface concerne l'aire d'étude rapprochée. Dans cette dernière, on l'observe là où la route est en contrebas, comme située sur un « promontoire » et soutenue par une terrasse en pierres sèches adossée à la route.

Elle se présente en grande partie sous la forme d'une forêt de Pins noirs de Salzmann (*Pinus nigra subsp. Salmannii*) (Corine Biotope 42.63 : Forêt de Pins Salzmann). De nombreuses essences végétales sont associées à ces dernières comme les Chênes pubescents (*Quercus pubescens*), les Églantiers (*Rosa canina*), les Cornouillers sanguins (*Cornus sanguinea*), les Ronces (*Rhus sp.*), la Badasse (*Dorycnium pentaphyllum*), la Fougère aigle (*Pteridium aquilinum*), etc. Ce boisement fait partie d'une grande unité de boisement d'intérêt écologique et est l'empreinte historique du site.

Au-delà, deux petits boisements détachés sont observés ; ils sont en mauvais état de conservation et l'effet de lisière et de petite surface leur a fait perdre leur importance écologique.

### ▪ Habitations et autres constructions présentes dans le périmètre d'étude rapproché

Les habitations sont présentes sur le hameau de Sauvas puis plus au sud au carrefour existant sur le tracé. De plus, deux cabanons sont présents au bord de parcelles agricoles.



Photographie 3 : friche arbustive



Photographie 4 : Cabanon présent en bord de la RD 104

### 1.8.1.4 Inventaires floristiques

Dans le secteur d'étude, aucune espèce protégée ni patrimoniale n'est recensée lors des inventaires de terrains pour ce prédiagnostic écologique. Cependant, dans le périmètre d'étude rapproché, la bibliographie mentionne des espèces patrimoniales et protégées recensées par des botanistes du CBNMC et géoréférencées sur la base de données CHLORIS. Ces données sont anciennes néanmoins, les écologues d'AIRELE ont porté une grande attention à ces espèces lors des prospections de terrain sur l'aire d'étude rapprochée afin de s'assurer de leur absence.

### 1.8.1.5 Inventaires floristiques

Liste non exhaustive des espèces floristiques observées sur le site :

Nom scientifique	Nom commun	Protection
<i>Acer campestre</i>	Érable champêtre	-
<i>Acer monspessulanum</i>	Érable de Montpellier	-
<i>Achillea millefolium</i>	Achillée millefeuille	-
<i>Ailanthus altissima</i>	Ailante glanduleux	-
<i>Argyresthia pruniella</i>	Cerisier	-
<i>Aristolochia clematitis</i>	Aristolochie sarraisine	-
<i>Asplenium tricomane</i>	Doradille noire	-
<i>Avena sterilis</i>	Avoine stérile	-
<i>Bituminaria bituminosa</i>	Psoralée bitumineuse	-
<i>Brachypodium retusum</i>	Brachypode rameux	-
<i>Bromus squarrosus</i>	Brome raboteux	-
<i>Bromus sterilis</i>	Brome stérile	-
<i>Buxus sempervirens</i>	Buis	-
<i>Campanula rapunculus</i>	Campanule raiponce	-
<i>Catananche caerulea</i>	Catananche	-
<i>Chamaecytisus hirsutus</i>	Cytise à fleurs en têtes	-

Nom scientifique	Nom commun	Protection
<i>Cirsium arvense</i>	Chardon des champs	-
<i>Cirsium vulgare</i>	Cirse commun	-
<i>Cistus albidus</i>	Ciste cotonneux	-
<i>Clematis vitalba</i>	Clématite des haies	-
<i>Convolvulus arvensis</i>	Liseron des champs	-
<i>Conyza canadensis</i>	Vergerette du Canada	-
<i>Cornus sanguinea</i>	Cornouiller sanguin	-
<i>Coronilla valentina</i>	Coronille glauque	-
<i>Crataegus monogyna</i>	Aubépine monogyne	-
<i>Crepis vesicaria</i>	Crépis à feuilles de Pissenlit	-
<i>Dactylis glomerata</i>	Dactyle aggloméré	-
<i>Dorycnium hirsutum</i>	Badasse	-
<i>Echium vulgare</i>	Vipérine commune	-
<i>Erica scoparia</i>	Bruyère à balais	-
<i>Euonymus europaeus</i>	Fusain d'Europe	-
<i>Euphorbia characias</i>	Euphorbe characias	-
<i>Euphorbia cyparissias</i>	Euphorbe petit-cyprès	-
<i>Euphorbia helioscopia</i>	Euphorbe réveil matin	-
<i>Festuca arundinacea</i>	Fétuque élevée	-
<i>Festuca pratensis</i>	Fétuque des prés	-
<i>Ficus carica</i>	Figuier	-
<i>Fragaria vesca</i>	Fraisier des bois	-
<i>Fumaria officinalis</i>	Fumeterre officinale	-
<i>Galium album</i>	Gaillet blanc	-
<i>Geranium robertianum</i>	Géranium Herbe à Robert	-
<i>Geranium rotundifolium</i>	Géranium à feuilles rondes	-
<i>Glaucium flavum</i>	Pavot cornu	-

Nom scientifique	Nom commun	Protection
<i>Hedera helix</i>	Lierre rampant	-
<i>Helichrysum stoechas</i>	Immortelle commune	-
<i>Himantoglossum robertianum</i>	Barlie de Robert	-
<i>Hypericum perforatum</i>	Millepertuis perforié	-
<i>Juniperus communis</i>	Genévrier commun	-
<i>Juniperus oxycedrus</i>	Genévrier oxycèdre	-
<i>Knautia arvensis</i>	Knautie des champs	-
<i>Lactuca virosa</i>	Laitue sauvage	-
<i>Leucanthemum vulgare</i>	Grande marguerite	-
<i>Ligustrum vulgare</i>	Troène commun	-
<i>Lolium perenne</i>	Ray gras anglais	-
<i>Lonicera periclymenum</i>	Chèvrefeuille des bois	-
<i>Malus domestica</i>	Pommier	-
<i>Medicago lupulina</i>	Medicago lupuline	-
<i>Morus alba</i>	Murier blanc	-
<i>Muscari neglectum</i>	Muscari en grappe	-
<i>Olea europaea</i>	Olivier	-
<i>Onobrychis viciifolia</i>	Sainfoin	-
<i>Origanum vulgare</i>	Origan commun	-
<i>Papaver rhoeas</i>	Coquelicot	-
<i>Parietaria officinalis</i>	Pariétaire officinale	-
<i>Pinus nigra subsp. salmannii</i>	Pin de Salzman	-
<i>Pistacia lentiscus</i>	Pistachier lentisque	-
<i>Plantago lanceolata</i>	Plantain lancéolé	-
<i>Plantago major</i>	Grand plantain	-
<i>Poa annua</i>	Pâturin annuel	-
<i>Poa bulbosa</i>	Pâturin bulbeux	-

Nom scientifique	Nom commun	Protection
<i>Polygonum aviculare</i>	Renouée des oiseaux	-
<i>Polypodium vulgare</i>	Polypode commun	-
<i>Prunus sp.</i>	Prunellier	-
<i>Prunus armeniaca</i>	Abricotier	-
<i>Prunus domestica</i>	Prunier	-
<i>Pteridium aquilinum</i>	Fougère-aigle	-
<i>Pyrus spinosa</i>	Poiriers à feuilles d'amandiers	-
<i>Quercus pubescens</i>	Chêne pubescent	-
<i>Ranunculus repens</i>	Renoncule rampante	-
<i>Roegneria canina</i>	Chiendent des chiens	-
<i>Rosa canina</i>	Églantier	-
<i>Rubia peregrina</i>	Garance voyageuse	-
<i>Rubus sp.</i>	Ronce sp.	-
<i>Rumex acetosa</i>	Oseille	-
<i>Sedum sedifforme</i>	Orpin de Nice	-
<i>Senecio jacobaea</i>	Séneçon jacobé	-
<i>Silene latifolia</i>	Compagnon blanc	-
<i>Silybum marianum</i>	Chardon marie	-
<i>Thymus vulgaris</i>	Thym	-
<i>Trifolium angustifolium</i>	Trèfle à feuilles étroites	-
<i>Trifolium repens</i>	Trèfle blanc	-
<i>Urospermum dallechampii</i>	Urosperme de Daléchamps	-
<i>Verbana officinalis</i>	Verveine officinale	-
<i>Vicia cracca</i>	Vesce à épis	-
<i>Vicia villosa</i>	Vesce velue	-
<i>Vitis sp.</i>	Vigne	-

Tableau 2 : liste non exhaustive des plantes observées dans le périmètre d'étude immédiat



## 1.8.2 Évaluation des enjeux floristiques

### ▪ Bioévaluation patrimoniale

Aucune espèce floristique protégée n'est présente dans le périmètre d'étude immédiat.

Les habitats renferment de nombreuses espèces floristiques mais celles-ci sont communes. On recense tout de même la présence à proximité d'une grande unité d'un boisement de Pins de Salzmann, habitat d'intérêt communautaire prioritaire à préserver.

### ▪ Interprétation légale

Aucune espèce floristique protégée au niveau régional (arrêté du 4 décembre 1990 complétant la liste nationale), ni au niveau national (arrêté du 23 mai 2013) n'est présente sur la zone d'étude immédiate.

### Synthèse des enjeux floristiques



**Concernant la flore, aucune espèce floristique protégée au niveau régional ou national n'est présente sur le site d'étude rapproché. Les espèces observées sont communes au secteur.**

**Les habitats naturels présents au niveau du périmètre d'étude rapproché sont intéressants, notamment par la présence d'une mosaïque d'habitats.**

**De part l'emprise du projet projeté et la présence d'une flore commune, l'enjeu floristique est très faible à faible dans le site d'étude.**

## 1.9 Faune

Les résultats présentés ci-après proviennent de l'analyse des **données bibliographiques** disponibles (base de données publiques principalement), des **connaissances du territoire** concerné par les écologues d'**AIRELE** et des **visites de terrain** effectuées dans le cadre du prédiagnostic faunistique.

Les sorties de terrain effectuées dans le cadre de cette étude avaient pour but de réaliser un **premier recensement des habitats d'espèce** afin d'appréhender les **grands niveaux de sensibilités** de chaque zone. Cette approche s'est réalisée en prenant en compte les données bibliographiques concernant la faune afin d'estimer les **potentialités faunistique** du site d'étude en fonction des **habitats en place** et de la **position géographique** du site au sein du **réseau écologique local**.

L'accent a été porté sur les **espèces patrimoniales et leur habitat** de sorte à aboutir à une première analyse **des enjeux faunistiques du site d'étude**.



Carte 5 : localisation des points d'écoute et d'observation de la faune

### 1.9.1 Méthodologie d'étude

#### 1.9.1.1 Sources des données bibliographiques

**Plusieurs sources de données ont été consultées de sorte à avoir une approche transversale et globale du peuplement faunistique du site d'étude.**

Les bases de données publiques suivantes ont été interrogées :

- <http://inpn.mnhn.fr>
- <http://www.faune-ardeche.org/>

Ces bases de données répertorient les espèces animales contactées sur la commune de Saint-Paul-le-jeune. **Elles sont utilisées comme données bibliographiques principales.**

Les données bibliographiques issues des **ZNIR** constituent également une **base solide** nécessaire pour mener à bien cette étude. Leur intérêt majeur est de présenter un aperçu de la **richesse** des écosystèmes locaux (espèces patrimoniales, type d'habitat associé, etc.) et de leur **fonctionnement** ; bien qu'elles concernent parfois de vastes ensembles et que les données ne sont pas toujours précises ou actualisées, ces ZNIR nous renseignent sur le **contexte écologique** du secteur d'étude.

Étant donné que l'aire d'étude rapprochée se localise dans un **secteur géographique ne comportant aucune ZNIR**, l'analyse bibliographique des différents groupes faunistiques a été réalisée en fonction des capacités de déplacement des espèces et des habitats d'espèce. Les groupes d'espèces peu mobiles ont donc été étudiés à faible distance (jusqu'à 500 m) alors que les autres ont été étudiés jusqu'au périmètre d'étude éloigné.

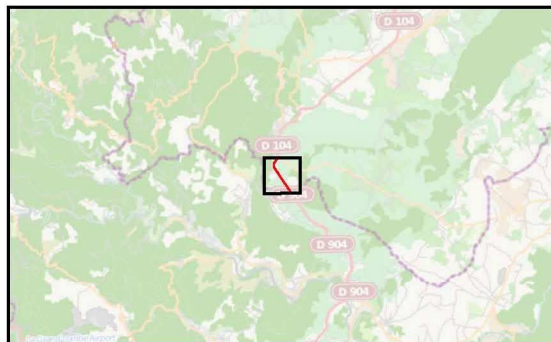
**Comme des ZNIR sont présentes dans l'aire d'étude éloignée, elles serviront de sources de données bibliographiques en fonction des potentialités de l'aire d'étude rapprochée vis-à-vis de ces espèces.**

Projet de recalibrage de la RD 104 entre  
ST-PAUL-LE-JEUNE (Hameau de SAUVAS)  
et la limite départementale Ardèche / Gard

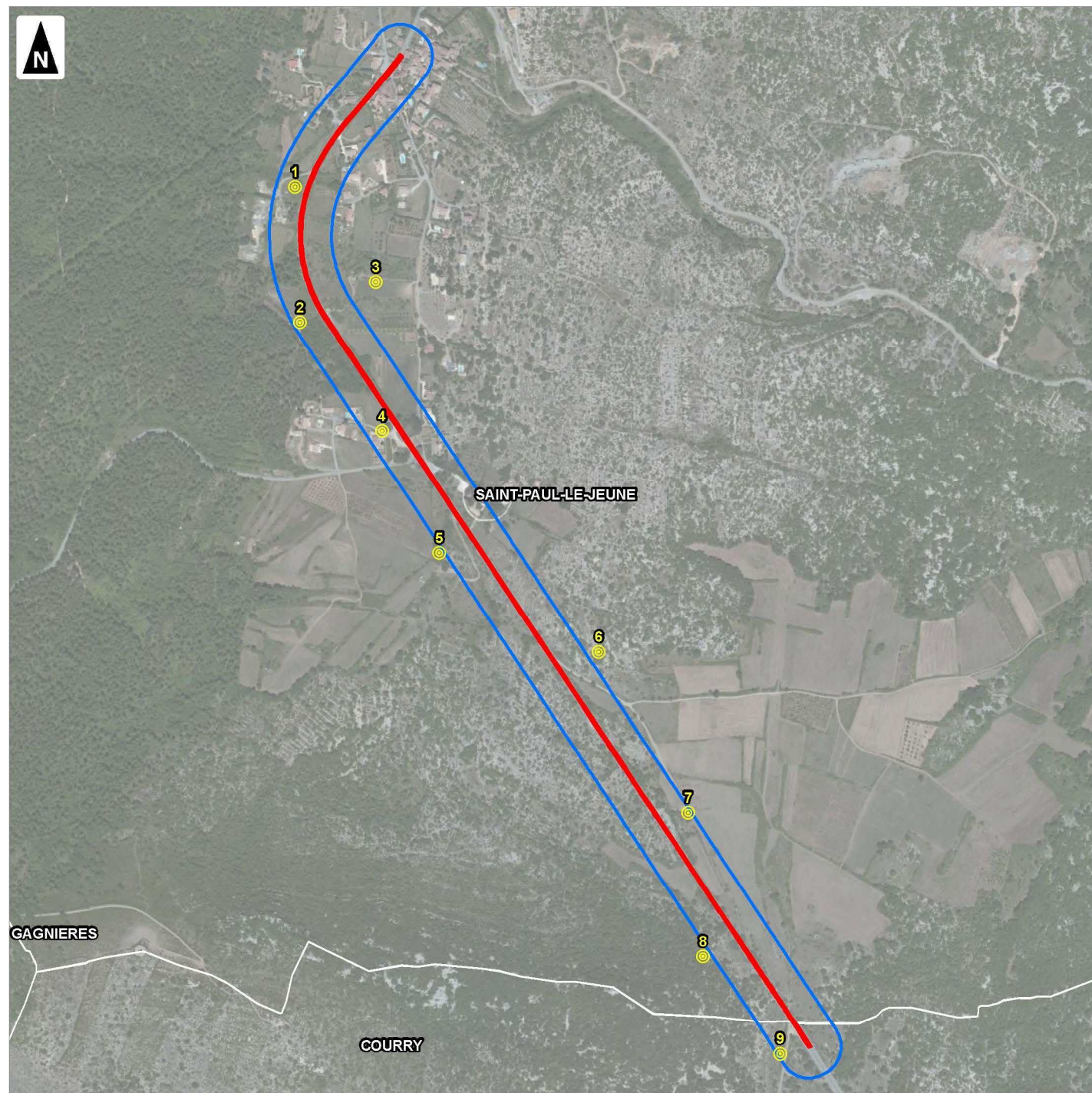
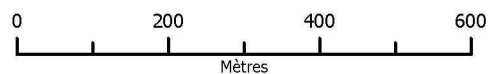
Réalisation du prédiagnostic écologique

### Carte 5

### Localisation des points d'écoute et d'observation



- Tronçon concerné
- Périmètre rapproché (50 m)
- Limites communales
- Point d'écoute et d'observation





Mais d'autres ZNIR sont présentes à proximité du site d'étude, à une distance comprise entre 500 m à 5 000 m. Ces espaces accueillent des espèces mobiles qui peuvent facilement traverser ou utiliser de façon plus ou moins régulière et importante le site d'étude. Il convient donc de les étudier en ayant le recul nécessaire lors de l'analyse et l'interprétation des données.

La recherche bibliographique s'est principalement portée sur :

- ZNIEFF de type II :
  - n°0719 « PIEMONT CEVENOL ».
- SIC/pSIC :
  - FR8201661 « LANDES ET FORETS DU BOIS DES BARTRES ».

**Les données des autres ZNIR ont été consultées en fonction des groupes faunistiques et de leur capacité à se déplacer.**

Enfin, certaines espèces d'Oiseaux ou de Mammifères peuvent parcourir de longues distances pour assouvir un ou plusieurs de leur besoins vitaux (alimentation, reproduction, hibernation, etc.). Ceci est particulièrement vrai pour les Chiroptères et les Oiseaux migrateurs ; les Grands Mammifères sont également concernés.

### 1.9.1.2 Résultats des recherches bibliographiques<sup>4</sup>

Tous les groupes faunistiques ont fait l'objet d'une recherche bibliographique afin de définir le peuplement faunistique fréquentant le site d'étude. Seul le groupe des Poissons n'est pas représenté (absence de cours d'eau et de zones humides permanentes dans le périmètre d'étude rapproché).

#### ■ Amphibiens et Reptiles

Ce groupe est représenté par des espèces discrètes dont certaines sont spécialisées à un habitat ou un substrat particulier. Compte tenu de leur mobilité restreinte, seules les données communales et des périmètres d'étude rapproché (50 m) et intermédiaire (500 m) sont pris en considération. En l'absence de ZNIR au sein des périmètres d'étude rapproché et intermédiaire, seule les données communales sont présentées dans le tableau suivant :

Données bibliographiques (communales et des ZNIR)	Nom vernaculaire	Nom scientifique	Protection Nationale	LR France	Berne	Dir Hab
Faune-Ardèche	Rainette méridionale	<i>Hyla meridionalis</i>	Art 2	LC	Be II	Ann IV
Faune-Ardèche	Salamandre tachetée terrestre	<i>Salamandra salamandra terrestris</i>	Art 3	LC	Be III	/

Tableau 1 : liste des espèces d'Amphibiens et Reptiles mentionnées dans la bibliographie communale

#### Légende :

- Données bibliographiques
- Communales publiques :
  - Faune-Ardèche ;
  - INPN.

<sup>4</sup> Légende des tableaux : des informations complémentaires sont disponibles en annexe 1.

- Protection nationale
- Arrêté du 19 novembre 2007 fixant les listes des Amphibiens et des Reptiles protégés sur l'ensemble du territoire et les modalités de leur protection (JORF18 décembre 2007, p. 20363). Article 2, 3, 4, 5 et 6.
- LR France : liste rouge des Reptiles et Amphibiens de France métropolitaine (2008)

#### Catégories UICN pour la Liste rouge

- Espèces menacées de disparition de métropole :
  - CR
  - EN
  - VU
- Autres catégories :
  - NT : Quasi menacée (espèce proche du seuil des espèces menacées ou qui pourrait être menacée si des mesures de conservation spécifiques n'étaient pas prises) ;
  - LC : Préoccupation mineure (espèce pour laquelle le risque de disparition de France est faible) ;
  - DD : Données insuffisantes (espèce pour laquelle l'évaluation n'a pas pu être réalisée faute de données suffisantes) ;
  - NA : Non applicable (espèce non soumise à évaluation car (a) introduite dans la période récente ou (b) présente en métropole de manière occasionnelle ou marginale) ;
  - NE : Non évaluée (espèce non encore confrontée aux critères de la Liste rouge).
- Berne
- Convention de Berne relative à la conservation de la vie sauvage et du milieu naturel de l'Europe, 19/09/1979, Berne. Annexe I, II et III.
- Dir Hab

La directive Habitat-Faune-Flore de 1992 est composée de 6 annexes :

- l'annexe I liste les types d'habitats naturels d'intérêt communautaire dont la conservation nécessite la désignation de Zones de Protection Spéciale (ZPS) ;
- l'annexe II regroupe des espèces animales et végétales d'intérêt communautaire dont la conservation nécessite la désignation de Zones Spéciales de Conservation (ZSC) ;
- l'annexe III donne les critères de sélection de sites susceptibles d'être identifiés comme d'importance communautaire et désignés comme ZSC ;
- l'annexe IV liste les espèces animales et végétales d'intérêt communautaire qui nécessitent une protection stricte : elle concerne les espèces devant être strictement protégées. Cette liste a été élaborée sur la base de l'annexe 2 de la Convention de Berne. Certains groupes taxonomiques sont plus strictement protégés par la Directive HFF que par la Convention tels que les Chauves-souris et les Cétacés ;

- l'annexe V concerne les espèces animales et végétales d'intérêt communautaire dont les prélèvements dans la nature et l'exploitation sont susceptibles de faire l'objet de mesures de gestion ;
- l'annexe VI énumère les méthodes et moyens de capture et de mise à mort et modes de transport interdits.

#### ➤ Commentaires

Les données bibliographiques mentionnent 2 espèces au total. Sur ces 2 espèces, il est plus probable de rencontrer la Rainette méridionale (*Hyla meridionalis*) que la Salamandre tachetée (*Salamandra salamandra terrestris*) dans l'aire d'étude rapprochée, compte tenu des habitats en place. La Rainette méridionale (*Hyla meridionalis*) peut se contenter de zones en eau de petites tailles et/ou anthropisées comme cela peut exister au sein des jardins d'habitation. La Salamandre tachetée (*Salamandra salamandra terrestris*) peut fréquenter la forêt de l'aire d'étude intermédiaire au sein des zones les plus fraîches.

**Ces deux espèces ne fréquentent pas de manière significative la zone qui va subir le recalibrage.**

Les habitats en place sont favorables aux Reptiles malgré la carence de données bibliographiques concernant ce groupe. Il convient de prendre en compte cette potentialité dans ce projet.

**Les observations de terrain ont permis de contacter un individu de Lézard vert (*Lacerta bilineata*) et 2 individus de Lézard des murailles (*Podarcis muralis*) en dehors de la zone qui va être recalibrée.**



Photographie 3 : Salamandre tachetée terrestre (*Salamandra salamandra terrestris*)



Photographie 4 : Rainette méridionale (*Hyla meridionalis*)

### ■ Mammifères hors Chiroptères

Ce groupe faunistique renferme des espèces de morphologie très différente qu'il convient de distinguer en sous-groupes : les Micromammifères, les Grands Mammifères et les autres. Leur mobilité dépend principalement de leur taille ; c'est pour cela que les données concernant les Micromammifères et « autres Mammifères » sont collectées dans la bibliographie communale et dans celle issue des ZNIR relatives aux périmètres rapproché et intermédiaire. Les Grands Mammifères sont quant à eux très mobiles et sont capables de parcourir de grandes distances ; ils feront donc l'objet d'une recherche bibliographique jusqu'au périmètre éloigné.

Données bibliographiques (communales et des ZNIR)	Nom vernaculaire	Nom scientifique	Protection Nationale	LR France	Berne	Dir Hab
INPN	Belette	<i>Mustela nivalis</i>	Ch, Nu	S	Be III	/
INPN, Faune-Ardèche	Blaireau européen	<i>Meles meles</i>	Ch	S	Be III	/
ZNIEFF, Natura 2000	Castor d'Europe	<i>Castor fiber</i>	Art 2	S	Be III	Ann II et IV
INPN	Chevreuril européen	<i>Capreolus capreolus</i>	Ch	/	Be III	/
INPN	Écureuil roux	<i>Sciurus vulgaris</i>	Art 2	S	Be III	/
INPN, Faune-Ardèche	Fouine	<i>Martes foina</i>	Ch, Nu	/	Be III	/
INPN	Genette	<i>Genetta genetta</i>	Art 2	I	Be III	Ann V
INPN	Hérisson d'Europe	<i>Erinaceus europaeus</i>	Art 2	/	Be III	/
INPN	Lapin de garenne	<i>Oryctolagus cuniculus</i>	Ch, Nu	/	/	/

Données bibliographiques (communales et des ZNIR)	Nom vernaculaire	Nom scientifique	Protection Nationale	LR France	Berne	Dir Hab
INPN	Putois d'Europe	<i>Mustela putorius</i>	Ch, Nu	I	Be III	Ann V
INPN	Renard roux	<i>Vulpes vulpes</i>	Ch, Nu	/	/	/
INPN	Sanglier	<i>Sus scrofa</i>	Ch, Nu	/	/	/
INPN	Taupe d'Europe	<i>Talpa talpa</i>	/	/	/	/

Tableau 2 : liste des espèces de Mammifères hors Chiroptères mentionnées dans la bibliographie communale et les dans ZNIR du périmètre d'étude rapproché, intermédiaire et éloigné

### Légende :

- Données bibliographiques
- Communales publiques :
  - Faune-Ardèche ;
  - INPN.
- Protection nationale
- Arrêté du 23 avril 2007 fixant la liste des Mammifères terrestres protégés sur l'ensemble du territoire et les modalités de leur protection ;
- Arrêté du 30 septembre 1988 fixant la liste des animaux susceptibles d'être classés nuisibles (N) ;
- Arrêté du 26 juin 1987 fixant la liste des espèces de gibier dont la chasse est autorisée (C).
- LR France : liste rouge des Mammifères de France métropolitaine (2009)

Catégories UICN pour la Liste rouge

- Espèces menacées de disparition de métropole :
  - CR
  - EN
  - VU



- Autres catégories :
  - NT : Quasi menacée (espèce proche du seuil des espèces menacées ou qui pourrait être menacée si des mesures de conservation spécifiques n'étaient pas prises) ;
  - LC : Préoccupation mineure (espèce pour laquelle le risque de disparition de France est faible) ;
  - DD : Données insuffisantes (espèce pour laquelle l'évaluation n'a pas pu être réalisée faute de données suffisantes) ;
  - NA : Non applicable (espèce non soumise à évaluation car (a) introduite dans la période récente ou (b) présente en métropole de manière occasionnelle ou marginale) ;
  - NE : Non évaluée (espèce non encore confrontée aux critères de la Liste rouge).

• Berne

- Convention de Berne relative à la conservation de la vie sauvage et du milieu naturel de l'Europe, 19/09/1979, Berne. Annexe I, II et III.

• Dir Hab

La directive Habitat-Faune-Flore de 1992 est composée de 6 annexes :

- l'annexe I liste les types d'habitats naturels d'intérêt communautaire dont la conservation nécessite la désignation de Zones de Protection Spéciale (ZPS) ;
- l'annexe II regroupe des espèces animales et végétales d'intérêt communautaire dont la conservation nécessite la désignation de Zones Spéciales de Conservation (ZSC) ;
- l'annexe III donne les critères de sélection de sites susceptibles d'être identifiés comme d'importance communautaire et désignés comme ZSC ;
- l'annexe IV liste les espèces animales et végétales d'intérêt communautaire qui nécessitent une protection stricte : elle concerne les espèces devant être strictement protégées. Cette liste a été élaborée sur la base de l'annexe 2 de la Convention de Berne. Certains groupes taxonomiques sont plus strictement protégés par la Directive HFF que par la Convention tels que les chauves-souris et les cétacés ;
- l'annexe V concerne les espèces animales et végétales d'intérêt communautaire dont les prélèvements dans la nature et l'exploitation sont susceptibles de faire l'objet de mesures de gestion ;
- l'annexe VI énumère les méthodes et moyens de capture et de mise à mort et modes de transport interdits.

➤ *Commentaires*

Les données bibliographiques mentionnent 12 espèces au total.

**Parmi ces espèces, trois sont protégées en France ; il s'agit du Hérisson d'Europe (*Erinaceus europaeus*), de la Genette (*Genetta genetta*), espèce patrimoniale forestière et nocturne, et de l'Écureuil d'Europe (*Sciurus vulgaris*), espèce observée par le passé dans le périmètre d'étude au niveau des haies, boisements et forêts par les écologues d'AIRELE.**

La Genette (*Genetta genetta*) occupe les grands massifs forestiers. Ses mœurs nocturnes et discrètes la font souvent passer pour inaperçue. Il est possible que ce petit carnivore utilise temporairement l'aire d'étude intermédiaire (essentiellement les zones boisées) en tant que zone d'alimentation.

**Douze espèces de Mammifères sont potentielles dans l'aire d'étude intermédiaire ; le Castor d'Europe (*Castor fiber*) n'est pas présent.**



Photographie 5 : Chevreuil européen  
(*Capreolus capreolus*)



Photographie 6 : Renard roux  
(*Vulpes vulpes*)

## ■ Chiroptères

Ce groupe faunistique est particulier sur plusieurs points ; ce sont tout d'abord des Mammifères volants aux mœurs nocturnes qui rendent très difficiles leur détection sans un appareillage spécifique. Les Chauve-souris passent le plus souvent inaperçue du fait de leur système d'écholocation inaudible pour l'oreille humaine. Seules les espèces les plus anthropophiles (Pipistrelles notamment) sont plus facilement identifiables lors de la sortie du gîte diurne au crépuscule.

Les données bibliographiques communales mentionnent une seule espèce : il s'agit du Grand rhinolophe (*Rhinolophus ferrumequinum*).

La ZNIEFF n°0719 « PIEMONT CEVENOL » et le SIC FR8201661 « LANDES ET FORETS DU BOIS DES BARTRES » mentionnent en plus la Barbastelle (*Barbastella barbastellus*), le Petit Rhinolophe (*Rhinolophus hipposideros*) et le Vespertilion à oreilles échancrées (*Myotis emarginatus*).

Données bibliographiques (communales et des ZNIR)	Nom vernaculaire	Nom scientifique	Protection Nationale	LR France	Berne	Dir Hab
ZNIR	Barbastelle d'Europe	<i>Barbastella barbastellus</i>	Art 2	V	Be II	Ann II et IV
Inpn	Grand rhinolophe	<i>Rhinolophus ferrumequinum</i>	Art 2	V	Be II	Ann II et IV
ZNIR	Murin à oreilles échancrées	<i>Myotis emarginatus</i>	Art 2	V	Be II	Ann II et IV
ZNIR	Petit rhinolophe	<i>Rhinolophus hipposideros</i>	Art 2	V	Be II	Ann II et IV
ZNIR	Pipistrelle de Nathusius	<i>Pipistrellus nathusii</i>	Art 2	S	Be II	Ann IV
ZNIR	Vespère de Savi	<i>Hypsugo savii</i>	Art 2	S	Be II	Ann IV

Tableau 3 : liste des espèces de Mammifères hors Chiroptères mentionnées dans la bibliographie communale et les dans ZNIR du périmètre d'étude rapproché, intermédiaire et éloigné

## Légende :

- Données bibliographiques
- Communales publiques :
  - Faune-Ardèche ;
  - INPN.
- Protection nationale
- Arrêté du 23 avril 2007 fixant la liste des Mammifères terrestres protégés sur l'ensemble du territoire et les modalités de leur protection ;
- Arrêté du 30 septembre 1988 fixant la liste des animaux susceptibles d'être classés nuisibles (N) ;
- Arrêté du 26 juin 1987 fixant la liste des espèces de gibier dont la chasse est autorisée (C).
- LR France : liste rouge des Mammifères de France métropolitaine (2009)

Catégories UICN pour la Liste rouge

- Espèces menacées de disparition de métropole :
  - CR
  - EN
  - VU
- Autres catégories :
  - NT : Quasi menacée (espèce proche du seuil des espèces menacées ou qui pourrait être menacée si des mesures de conservation spécifiques n'étaient pas prises) ;
  - LC : Préoccupation mineure (espèce pour laquelle le risque de disparition de France est faible) ;
  - DD : Données insuffisantes (espèce pour laquelle l'évaluation n'a pas pu être réalisée faute de données suffisantes) ;
  - NA : Non applicable (espèce non soumise à évaluation car (a) introduite dans la période récente ou (b) présente en métropole de manière occasionnelle ou marginale) ;
  - NE : Non évaluée (espèce non encore confrontée aux critères de la Liste rouge).
- Berne
- Convention de Berne relative à la conservation de la vie sauvage et du milieu naturel de l'Europe, 19/09/1979, Berne. Annexe I, II et III.
- Dir Hab

La directive Habitat-Faune-Flore de 1992 est composée de 6 annexes :

- l'annexe I liste les types d'habitats naturels d'intérêt communautaire dont la conservation nécessite la désignation de Zones de Protection Spéciale (ZPS) ;

- l'annexe II regroupe des espèces animales et végétales d'intérêt communautaire dont la conservation nécessite la désignation de Zones Spéciales de Conservation (ZSC) ;
- l'annexe III donne les critères de sélection de sites susceptibles d'être identifiés comme d'importance communautaire et désignés comme ZSC ;
- l'annexe IV liste les espèces animales et végétales d'intérêt communautaire qui nécessitent une protection stricte : elle concerne les espèces devant être strictement protégées. Cette liste a été élaborée sur la base de l'annexe 2 de la Convention de Berne. Certains groupes taxonomiques sont plus strictement protégés par la Directive HFF que par la Convention tels que les chauves-souris et les cétacés ;
- l'annexe V concerne les espèces animales et végétales d'intérêt communautaire dont les prélèvements dans la nature et l'exploitation sont susceptibles de faire l'objet de mesures de gestion ;
- l'annexe VI énumère les méthodes et moyens de capture et de mise à mort et modes de transport interdits.

### ➤ Commentaires

L'analyse des cartographies et les visites de terrain ont permis de recenser dans l'aire d'étude rapprochée plusieurs gîtes potentiels de différents types :

- les habitations : les combles, greniers ou caves des habitations peuvent être utilisés par certaines espèces soit pour la parturition, soit pour l'hibernation et parfois pour les deux ;
- les grottes et avens : plusieurs avens sont présents à proximité de la route. L'aven Gregut est présent à la limite du périmètre d'étude rapprochée (environ 55 m) tandis que l'aven du Crime se localise à environ 610 m.

Le Grand et Petit rhinolophe (*Rhinolophus ferrumequinum/blythii*) peuvent potentiellement utiliser les prairies de fauche comme lieu de chasse, tout comme d'autres espèces. La Barbastelle (*Barbastella barbastellus*) et le Vespertilion à oreilles échancrées (*Myotis emarginatus*) peuvent en plus des rhinolophes gîter dans ces avens.

Des Pipistrelles peuvent également utiliser l'aire d'étude rapprochée en tant que zone de chasse, de parturition et d'hivernage. Ces espèces anthropophiles peuvent en effet gîter dans les habitations présentes le long de la RD 104.

### ▪ Invertébrés

Seize données communales concernant plusieurs Ordres du groupe des Insectes sont disponibles.

Les habitats en place au niveau du site d'étude sont favorables aux Ordres des Orthoptères, Coléoptères et Lépidoptères notamment ; les Odonates ne sont pas très représentés du fait de l'absence de zones humides naturelles répondant aux exigences écologiques de ces Insectes.

Du fait de leur faible taille et de la nature du projet, seules les données communales sont prises en compte.

Données bibliographiques (communales et des ZNIR)	Nom vernaculaire	Nom scientifique	Protection Nationale	LR France	Berne	Dir Hab
INPN		<i>Chilothorax paykulli</i>				
INPN		<i>Euorodalus paracoenosus</i>				
INPN		<i>Onthophagus coenobita</i>				
INPN		<i>Onthophagus emarginatus</i>				
INPN		<i>Onthophagus grossepunctatus</i>				
INPN		<i>Onthophagus joannae</i>				
INPN		<i>Onthophagus lemur</i>				
INPN		<i>Onthophagus ovatus</i>				
INPN		<i>Onthophagus vacca</i>				
INPN		<i>Phalacrothothus biguttatus</i>				



Données bibliographiques (communales et des ZNIR)	Nom vernaculaire	Nom scientifique	Protection Nationale	LR France	Berne	Dir Hab
INPN		<i>Sisyphus schaefferi</i>				
ZNIR	Cordulie à corps fin	<i>Oxygastra curtisii</i>	Art 2	V	BeII	Ann II et IV
ZNIR	Cordulie splendide	<i>Macromia splendens</i>	Art 2	V	BeII	Ann II et IV
ZNIR	Écrevisse à pattes blanches	<i>Austropotamobius pallipes</i>	Art 1	V	BeIII	Ann II et V
ZNIR	Grand capricorne	<i>Cerambyx cerdo</i>	Art 2		Be II	Ann II et IV
INPN	Grande cétoine bleue	<i>Protaetia mirifica</i>				
ZNIR	Lucane cerf-volant	<i>Lucanus cervus</i>			Be III	Ann II
INPN	Machaon	<i>Papilio machaon</i>		LC		
INPN	Petite tortue	<i>Aglais urticae</i>		LC		
INPN	Tabac d'Espagne	<i>Argynnis paphia</i>		LC		
INPN	Vulcain	<i>Vanessa atalanta</i>		LC		

Tableau 4 : liste des espèces d'Invertébrés mentionnées dans la bibliographie communale de l'aire d'étude rapprochée



Photographie 7 : Vulcain  
(*Vanessa atalanta*)



Photographie 8 : Machaon  
(*Papilio machaon*)



Photographie 9 : Grand capricorne  
(*Cerambyx cerdo*)



Photographie 10 : Cordulie à corps fin  
(*Oxygastra curtisii*)

## Légende :

- Données bibliographiques
- Communales publiques :
  - Faune-Ardèche ;
  - INPN.
- ZNIR :
  - ZR : ZNIEFF présente(s) dans le périmètre rapproché.
- Protection nationale
- Arrêté du 23 avril 2007 fixant la liste des Insectes protégés sur l'ensemble du territoire et les modalités de leur protection.
- LR France : liste rouge des Papillons de jour de France métropolitaine (2012)

### Catégories UICN pour la Liste rouge

- Espèces menacées de disparition de métropole :
  - CR
  - EN
  - VU
- Autres catégories :
  - NT : Quasi menacée (espèce proche du seuil des espèces menacées ou qui pourrait être menacée si des mesures de conservation spécifiques n'étaient pas prises) ;
  - LC : Préoccupation mineure (espèce pour laquelle le risque de disparition de France est faible) ;
  - DD : Données insuffisantes (espèce pour laquelle l'évaluation n'a pas pu être réalisée faute de données suffisantes) ;
  - NA : Non applicable (espèce non soumise à évaluation car (a) introduite dans la période récente ou (b) présente en métropole de manière occasionnelle ou marginale) ;
  - NE : Non évaluée (espèce non encore confrontée aux critères de la Liste rouge).
- Berne
- Convention de Berne relative à la conservation de la vie sauvage et du milieu naturel de l'Europe, 19/09/1979, Berne. Annexe I, II et III.

- Dir Hab

La directive Habitat-Faune-Flore de 1992 est composée de 6 annexes :

- l'annexe I liste les types d'habitats naturels d'intérêt communautaire dont la conservation nécessite la désignation de Zones de Protection Spéciale (ZPS) ;
- l'annexe II regroupe des espèces animales et végétales d'intérêt communautaire dont la conservation nécessite la désignation de Zones Spéciales de Conservation (ZSC) ;
- l'annexe III donne les critères de sélection de sites susceptibles d'être identifiés comme d'importance communautaire et désignés comme ZSC ;
- l'annexe IV liste les espèces animales et végétales d'intérêt communautaire qui nécessitent une protection stricte : elle concerne les espèces devant être strictement protégées. Cette liste a été élaborée sur la base de l'annexe 2 de la Convention de Berne. Certains groupes taxonomiques sont plus strictement protégés par la Directive HFF que par la Convention tels que les chauves-souris et les cétacés ;
- l'annexe V concerne les espèces animales et végétales d'intérêt communautaire dont les prélèvements dans la nature et l'exploitation sont susceptibles de faire l'objet de mesures de gestion ;
- l'annexe VI énumère les méthodes et moyens de capture et de mise à mort et modes de transport interdits.

### ➤ Commentaires

**Les données bibliographiques communales ne mentionnent aucune espèce protégée au niveau national ou régional.**

Les observations de terrain ont permis de recenser 10 espèces de Rhopalocères supplémentaires dans l'aire d'étude rapprochée ; il s'agit de :

Nom vernaculaire	Nom scientifique	Protection Nationale	LR France	Berne	Dir Hab
Azuré commun	<i>Polyommatus icarus</i>		LC		
Demi-deuil	<i>Melanargia galathea</i>		LC		
Mélitée des mélampyres	<i>Melitaea athalia</i>		LC		
Mélitée orangée	<i>Melitaea didyma</i>		LC		
Myrtil	<i>Maniola jurtina</i>		LC		
Piérade de la rave	<i>Pieris rapae</i>		LC		

Nom vernaculaire	Nom scientifique	Protection Nationale	LR France	Berne	Dir Hab
Piérade du chou	<i>Pieris brassicae</i>		LC		
Procris	<i>Coenonympha pamphilus</i>		LC		
Souci	<i>Colias crocea</i>		LC		
Tircis	<i>Pararge aegeria</i>		LC		

Tableau 5 : liste des espèces d'Invertébrés observées dans l'aire d'étude rapprochée par les écologues d'**AIRELE**



Photographie 11 : Azuré commun  
(*Polyommatus icarus*)



Photographie 12 : Demi-deuil  
(*Melanargia galathea*)



Photographie 13 : Piérade du chou  
(*Pieris brassicae*)



Photographie 14 : Myrtil  
(*Maniola jurtina*)

## ▪ Avifaune

Les Oiseaux sont très souvent considérés comme d'excellents bioindicateurs de la qualité et de l'état d'évolution des écosystèmes, du fait de la grande diversité spécifique, de leur large distribution (colonisation de la quasi-totalité des habitats), de leur grande mobilité et de leur relative facilité d'identification.

Leur grande mobilité et leur faculté de migration (pour une majorité des espèces) doivent être prises en compte afin de suivre une méthodologie d'étude adaptée (IPA, IKA, points d'écoute nocturne, etc.) de sorte à identifier avec la plus grande précision le peuplement aviaire présent au niveau du site d'étude.

Les données bibliographiques sont étudiées jusqu'au périmètre d'étude éloigné afin d'obtenir une vision globale des espèces pouvant fréquenter le site d'étude de manière permanente ou temporaire.



Photographie 15 : Vautour fauve  
(*Gyps fulvus*)



Photographie 16 : Huppe fasciée  
(*Upupa epops*)



Photographie 17 : Alouette lulu  
(*Lullula arborea*)



Photographie 18 : Bruant ortolan  
(*Emberiza hortulana*)



ZNIR	INPN	Saint-Paul-le-Jeune (Faune-ardèche)	Autres communes du PE (Faune-ardèche)	Obs	Nom scientifique	Nom vernaculaire	Liste rouge des oiseaux nicheurs de France (UICN)	Species of European Conservation Concern (SPEC) (3)	Statut juridique français (4) P = Protégé C = Chassable C & N = Chassable et Nuisible	Directive "Oiseaux"	Convention de Berne	Convention de Bonn	Espèces d'intérêt patrimonial (minimum niveau national)
			x		<i>Prunella modularis</i>	Accenteur mouchet	LC	4	P	-	BeII	-	Non
			x		<i>Egretta garzetta</i>	Aigrette garzette	LC	5	P	OI	BeII	-	Oui
			x		<i>Alauda arvensis</i>	Alouette des champs	LC	3	C	OII	BeIII	-	Oui
		x	x		<i>Lullula arborea</i>	Alouette lulu	LC	2	P	OI	BeIII	-	Oui
			x		<i>Scolopax rusticola</i>	Bécasse des bois	LC	3	C	OII ; OIII	BeIII	BoII	Oui
			x		<i>Gallinago gallinago</i>	Bécassine des marais	EN	5	C	OII ; OIII	BeIII	BoII	Oui
			x		<i>Loxia curvirostra</i>	Bec-croisé des sapins	LC	5	P	-	BeII	-	Non
			x		<i>Motacilla cinerea</i>	Bergeronnette des ruisseaux	LC	5	P	-	BeII	-	Non
			x		<i>Motacilla alba</i>	Bergeronnette grise type	LC	5	P	-	BeII	-	Non
			x		<i>Motacilla flava</i>	Bergeronnette printanière	LC	5	P	-	BeII	-	Non
			x		<i>Pernis apivorus</i>	Bondrée apivore	LC	4	P	OI	BeII	BoII	Oui
			x		<i>Cettia cetti</i>	Bouscarle de Cetti	LC	5	P	-	BeII	-	Non
			x		<i>Pyrrhula pyrrhula</i>	Bouvreuil pivoine	VU	5	P	-	BeIII	-	Oui
			x		<i>Emberiza schoeniclus</i>	Bruant des roseaux	LC	5	P	-	BeII	-	Non
			x		<i>Emberiza cia</i>	Bruant fou	LC	3	P	-	BeII	-	Oui
			x		<i>Emberiza hortulana</i>	Bruant ortolan	VU	2	P	OI	BeIII	-	Oui
		x	x		<i>Emberiza calandra</i>	Bruant proyer	NT	4	P	-	BeIII	-	Oui
		x	x		<i>Emberiza cirius</i>	Bruant zizi	LC	4	P	-	BeII	-	Non
			x		<i>Circus pygargus</i>	Busard cendré	VU	4	P	OI	BeII	BoII	Oui
			x		<i>Circus aeruginosus</i>	Busard des roseaux	VU	5	P	OI	BeII	BoII	Oui
			x		<i>Circus cyaneus</i>	Busard Saint-Martin	LC	3	P	OI	BeII	BoII	Oui
		x	x		<i>Buteo buteo</i>	Buse variable	LC	5	P	-	BeII	BoII	Non
			x		<i>Coturnix coturnix</i>	Caille des blés	LC	3	C	OII	BeIII	BoII	Oui
			x		<i>Anas platyrhynchos</i>	Canard colvert	LC	5	C	OII ; OIII	BeIII	BoII	Non
		x	x	x	<i>Carduelis carduelis</i>	Chardonneret élégant	LC	5	P	-	BeII	-	Non
			x		<i>Tringa ochropus</i>	Chevalier culblanc	-	5	C	-	BeII	BoII	Non
			x		<i>Actitis hypoleucos</i>	Chevalier guigrette	LC	5	P	-	BeII	BoII	Non
			x		<i>Athene noctua</i>	Chevêche d'Athéna	LC	3	P	-	BeII	-	Oui
			x		<i>Corvus monedula</i>	Choucas des tours	LC	4	P	OII	-	-	Non

ZNIR	INPN	Saint-Paul-le-Jeune (Faune-ardèche)	Autres communes du PE (Faune-ardèche)	Obs	Nom scientifique	Nom vernaculaire	Liste rouge des oiseaux nicheurs de France (UICN)	Species of European Conservation Concern (SPEC) (3)	Statut juridique français (4) P = Protégé C = Chassable C & N = Chassable et Nuisible	Directive "Oiseaux"	Convention de Berne	Convention de Bonn	Espèces d'intérêt patrimonial (minimum niveau national)
		x	x		<i>Strix aluco</i>	Chouette hulotte	LC	4	P	-	BeII	-	Non
			x		<i>Ciconia ciconia</i>	Cigogne blanche	LC	2	P	OI	BeII	BoII	Oui
			x		<i>Cinclus cinclus</i>	Cinle plongeur	LC	5	P	-	BeII	-	Non
			x		<i>Circaetus gallicus</i>	Circaète Jean-le-blanc	LC	3	P	OI	BeII	BoII	Oui
			x		<i>Cisticola juncidis</i>	Cisticole des joncs	LC	5	P	-	BeII	-	Non
			x		<i>Galerida cristata</i>	Cochevis huppé	LC	3	P	-	BeIII	-	Oui
		x	x		<i>Corvus corone</i>	Corneille noire	LC	5	C & N	OII	-	-	Non
			x		<i>Cuculus canorus</i>	Coucou gris	LC	5	P	-	BeIII	-	Non
			x		<i>Tyto alba</i>	Effraie des clochers	LC	3	P	-	BeII	-	Oui
			x		<i>Caprimulgus europaeus</i>	Engoulevent d'Europe	LC	2	P	OI	BeII	-	Oui
			x		<i>Accipiter nisus</i>	Épervier d'Europe	LC	5	P	-	BeII	BoII	Non
		x	x		<i>Sturnus vulgaris</i>	Étourneau sansonnet	LC	5	C & N	OII	-	-	Non
			x		<i>Phasianus colchicus</i>	Faisan de Colchide	LC	-	C	OII ; OIII	BeIII	-	Non
			x		<i>Falco tinnunculus</i>	Faucon crécerelle	LC	3	P	-	BeII	BoII	Oui
			x		<i>Falco columbarius</i>	Faucon émerillon	-	5	P	OI	BeII	BoII	Oui
			x		<i>Falco subbuteo</i>	Faucon hobereau	LC	5	P	-	BeII	BoII	Oui
		x	x	x	<i>Sylvia atricapilla</i>	Fauvette à tête noire	LC	4	P	-	BeII	-	Non
			x		<i>Sylvia borin</i>	Fauvette des jardins	LC	4	P	-	BeII	-	Non
		x			<i>Sylvia communis</i>	Fauvette grisette	NT	4	P	-	BeII	-	Oui
		x	x		<i>Sylvia melanocephala</i>	Fauvette mélanocéphale	LC	4	P	-	BeII	-	Non
			x		<i>Sylvia hortensis</i>	Fauvette orphée	LC	3	P	-	BeII	-	Oui
		x	x		<i>Sylvia cantillans</i>	Fauvette passerinette	LC	4	P	-	BeII	-	Non
x			x		<i>Sylvia undata</i>	Fauvette pitchou	LC	2	P	OI	BeII	-	Oui
		x	x		<i>Garrulus glandarius</i>	Geai des chênes	LC	5	C & N	OII	-	-	Non
			x		<i>Muscicapa striata</i>	Gobemouche gris	VU	3	P	-	BeII	BoII	Oui
			x		<i>Ficedula hypoleuca</i>	Gobemouche noir	LC	4	P	-	BeII	BoII	Non
			x		<i>Larus cachinnans</i>	Goéland leucophée	LC	5	P	OI	BeIII	-	Non
		x	x	x	<i>Corvus corax</i>	Grand corbeau	LC	5	P	-	BeIII	-	Non
			x		<i>Phalacrocorax carbo</i>	Grand cormoran	LC	5	P	OII	BeIII	-	Oui
			x		<i>Bubo bubo</i>	Grand-duc d'Europe	LC	3	P	OI	BeII	-	Oui

ZNIR	INPN	Saint-Paul-le-Jeune (Faune-ardèche)	Autres communes du PE (Faune-ardèche)	Obs	Nom scientifique	Nom vernaculaire	Liste rouge des oiseaux nicheurs de France (UICN)	Species of European Conservation Concern (SPEC) (3)	Statut juridique français (4) P = Protégé C = Chassable C & N = Chassable et Nuisible	Directive "Oiseaux"	Convention de Berne	Convention de Bonn	Espèces d'intérêt patrimonial (minimum niveau national)
			x		<i>Casmerodius albus</i>	Grande aigrette	NT	5	P	OI	BeII	BoII	Oui
		x	x		<i>Certhia brachydactyla</i>	Grimpereau des jardins	LC	4	P	-	BeII	-	Non
			x		<i>Turdus viscivorus</i>	Grive draine	LC	4	C	OII	BeIII	-	Non
			x		<i>Turdus pilaris</i>	Grive litorne	LC	4	C	OII	BeIII	-	Non
	x		x		<i>Turdus iliacus</i>	Grive mauvis	-	-	C	OII	BeIII	-	Non
		x	x		<i>Turdus philomelos</i>	Grive musicienne	LC	4	C	OII	BeIII	-	Non
		x	x		<i>Coccothraustes coccothraustes</i>	Grosbec casse-noyaux	LC	5	P	-	BeII	-	Non
			x		<i>Grus grus</i>	Grue cendrée	CR	3	P	OI	BeII	BoII	Oui
			x		<i>Merops apiaster</i>	Guêpier d'Europe	LC	3	P	-	BeII	BoII	Oui
			x		<i>Ardea cinerea</i>	Héron cendré	LC	5	P	-	BeIII	-	Non
			x		<i>Bubulcus ibis</i>	Héron garde-bœuf	LC	5	P	-	BeII	-	Non
			x		<i>Delichon urbicum</i>	Hirondelle de fenêtre	LC	5	P	-	BeII	-	Non
			x		<i>Riparia riparia</i>	Hirondelle de rivage	LC	3	P	-	BeII	-	Oui
			x		<i>Ptyonoprogne rupestris</i>	Hirondelle de rochers	LC	5	P	-	BeII	-	Non
			x	x	<i>Hirundo rustica</i>	Hirondelle rustique	LC	3	P	-	BeII	-	Oui
			x		<i>Upupa epops</i>	Huppe fasciée	LC	5	P	-	BeII	-	Oui
			x	x	<i>Hippolais polyglotta</i>	Hypolaïs polyglotte	LC	4	P	-	BeII	-	Non
			x		<i>Carduelis cannabina</i>	Linotte mélodieuse	VU	4	P	-	BeII	-	Oui
			x		<i>Locustella naevia</i>	Locustelle tachtée	LC	4	P	-	BeII	-	Non
			x		<i>Oriolus oriolus</i>	Loriot d'Europe	LC	5	P	-	BeII	-	Non
			x		<i>Apus melba</i>	Martinet à ventre blanc	LC	5	P	-	BeII	-	Non
		x	x		<i>Apus apus</i>	Martinet noir	LC	5	P	-	BeIII	-	Non
			x		<i>Alcedo atthis</i>	Martin-pêcheur d'Europe	LC	3	P	OI	BeII	-	Oui
		x	x	x	<i>Turdus merula</i>	Merle noir	LC	4	C	OII	BeIII	-	Non
		x	x	x	<i>Aegithalos caudatus</i>	Mésange à longue queue	LC	5	P	-	BeIII	-	Non
		x	x		<i>Cyanistes caeruleus</i>	Mésange bleue	LC	4	P	-	BeII	-	Non
		x	x	x	<i>Periparus major</i>	Mésange charbonnière	LC	5	P	-	BeII	-	Non
			x		<i>Lophophanes cristatus</i>	Mésange huppée	LC	4	P	-	BeII	-	Non
			x		<i>Periparus ater</i>	Mésange noire	NT	5	P	-	BeII	-	Oui
			x		<i>Poecile palustris</i>	Mésange nonnette	LC	5	P	-	BeII	-	Non
		x	x	x	<i>Milvus migrans</i>	Milan noir	LC	3	P	OI	BeII	BoII	Oui



ZNIR	INPN	Saint-Paul-le-Jeune (Faune-ardèche)	Autres communes du PE (Faune-ardèche)	Obs	Nom scientifique	Nom vernaculaire	Liste rouge des oiseaux niches de France (UICN)	Species of European Conservation Concern (SPEC) (3)	Statut juridique français (4) P = Protégé C = Chassable C & N = Chassable et Nuisible	Directive "Oiseaux"	Convention de Berne	Convention de Bonn	Espèces d'intérêt patrimonial (minimum niveau national)
		x	x		<i>Milvus milvus</i>	Milan royal	VU	4	P	OI	BeII	BoII	Oui
		x	x	x	<i>Passer domesticus</i>	Moineau domestique	LC	5	P	-	-	-	Non
			x		<i>Passer montanus</i>	Moineau friquet	NT	5	P	-	BeIII	-	Oui
			x		<i>Petronia petronia</i>	Moineau soulcie	LC	5	P	-	BeII	-	Oui
			x		<i>Monticola solitarius</i>	Monticole bleu	LC	3	P	-	BeII	-	Oui
			x		<i>Alectoris rufa</i>	Perdrix rouge	LC	2	C	OII ; OIII	BeIII	-	Oui
			x		<i>Charadrius dubius</i>	Petit gravelot	LC	5	P	-	BeII	BoII	Non
			x		<i>Otus scops</i>	Petit-duc scops	LC	2	P	-	BeII	-	Oui
			x		<i>Dendrocopos major</i>	Pic épeiche	LC	5	P	-	BeII	-	Non
			x		<i>Dendrocopos minor</i>	Pic épeichette	LC	5	P	-	BeII	-	Non
			x		<i>Dryocopus martius</i>	Pic noir	LC	5	P	OI	BeII	-	Oui
		x	x		<i>Picus viridis</i>	Pic vert	LC	2	P	-	BeII	-	Oui
		x	x		<i>Pica pica</i>	Pie bavarde	LC	5	C & N	OII	-	-	Non
			x		<i>Lanius senator</i>	Pie-grièche à tête rousse	NT	2	P	-	BeII	-	Oui
			x		<i>Lanius collurio</i>	Pie-grièche écorcheur	LC	3	P	OI	BeII	-	Oui
			x		<i>Columba livia</i>	Pigeon biset	EN	5	C	OII	BeIII	-	Oui
			x		<i>Columba livia</i>	Pigeon biset urbain	-	-	C	OII	BeIII	-	Non
			x		<i>Columba oenas</i>	Pigeon colombin	LC	4	C	OII	BeIII	-	Non
			x		<i>Columba palumbus</i>	Pigeon ramier	LC	4	C & N	OII ; OIII	-	-	Non
		x	x	x	<i>Fringilla coelebs</i>	Pinson des arbres	LC	4	P	-	BeIII	-	Non
		x	x		<i>Fringilla montifringilla</i>	Pinson du Nord	-	5	P	-	BeIII	-	Non
			x		<i>Anthus pratensis</i>	Pipit farlouse	VU	4	P	-	BeII	-	Oui
			x		<i>Anthus campestris</i>	Pipit rousseline	LC	3	P	OI	BeII	-	Oui
			x		<i>Anthus spinoletta</i>	Pipit spioncelle	LC	5	P	-	BeII	-	Non
			x	x	<i>Phylloscopus bonelli</i>	Pouillot de Bonelli	LC	4	P	-	BeII	-	Non
			x		<i>Phylloscopus trochilus</i>	Pouillot fitis	NT	5	P	-	BeII	-	Oui
			x		<i>Phylloscopus sibilatrix</i>	Pouillot siffleur	VU	4	P	-	BeII	-	Non
		x	x		<i>Phylloscopus collybita</i>	Pouillot véloce	LC	5	P	-	BeII	-	Non
			x		<i>Regulus ignicapillus</i>	Roitelet triple-bandeau	LC	4	P	-	BeII	-	Non
		x	x	x	<i>Luscinia megarhynchos</i>	Rossignol philomèle	LC	4	P	-	BeII	-	Non

ZNIR	INPN	Saint-Paul-le-Jeune (Faune-ardèche)	Autres communes du PE (Faune-ardèche)	Obs	Nom scientifique	Nom vernaculaire	Liste rouge des oiseaux nicheurs de France (UICN)	Species of European Conservation Concern (SPEC) (3)	Statut juridique français (4) P = Protégé C = Chassable C & N = Chassable et Nuisible	Directive "Oiseaux"	Convention de Berne	Convention de Bonn	Espèces d'intérêt patrimonial (minimum niveau national)
		x	x		<i>Erithacus rubecula</i>	Rougegorge familier	LC	4	P	-	BeII	-	Non
		x	x		<i>Phoenicurus phoenicurus</i>	Rougequeue à front blanc	LC	2	P	-	BeII	-	Oui
		x	x	x	<i>Phoenicurus ochruros</i>	Rougequeue noir	LC	5	P	-	BeII	-	Non
			x		<i>Acrocephalus arundinaceus</i>	Rousserolle turdoïde	VU	5	P	-	BeII	-	Oui
		x	x	x	<i>Serinus serinus</i>	Serin cini	LC	4	P	-	BeII	-	Non
		x	x		<i>Sitta europaea</i>	Sittelle torchepot	LC	5	P	-	BeII	-	Non
			x		<i>Saxicola rubetra</i>	Tarier des prés	VU	4	P	-	BeII	-	Oui
			x		<i>Saxicola torquata</i>	Tarier pâtre	LC	3	P	-	BeII	-	Oui
		x	x		<i>Carduelis spinus</i>	Tarin des aulnes	NT	4	P	-	BeII	-	Oui
			x		<i>Streptopelia turtur</i>	Tourterelle des bois	LC	3	C	OII	BeIII	-	Oui
		x	x		<i>Streptopelia decaocto</i>	Tourterelle turque	LC	5	C	OII	BeIII	-	Non
			x		<i>Oenanthe oenanthe</i>	Traquet motteux	NT	5	P	-	BeII	-	Oui
			x		<i>Troglodytes troglodytes</i>	Troglodyte mignon	LC	5	P	-	BeII	-	Non
			x		<i>Vanellus vanellus</i>	Vanneau huppé	LC	5	C	OII	BeIII	BoII	Non
		x	x	x	<i>Gyps fulvus</i>	Vautour fauve	LC	3	P	OI	BeII	BoII	Oui
		x	x	x	<i>Carduelis chloris</i>	Verdier d'Europe	LC	4	P	-	BeII	-	Non

Tableau 6 : liste des espèces d'Oiseaux mentionnées dans la bibliographie intercommunale de l'aire d'étude éloignée

## Légende :

- Données bibliographiques
- Communes publiques :
  - INPN : source INPN, données communale de Saint-Paul-le-Jeune
  - Saint-Paul-le-Jeune (Faune-ardèche) : source Faune-ardèche, commune de Saint-Paul-le-Jeune
  - Autres communes du PE (Faune-ardèche) : source Faune-ardèche, commune de Banne, Courry, Gagnières, Bordezac, Meyrannes, Malbosc, Berrias et Casteljau, Saint-André de Cruzières, Bessejes, Saint-Brès et Molières sur Cèze.
- ZNIR :
  - Source : ZNIEFF présente(s) dans le périmètre d'étude éloigné.

- LR France : liste rouge des Oiseaux nicheurs de France métropolitaine (2011)

#### Catégories UICN pour la Liste rouge

- Espèces menacées de disparition de métropole :
  - CR
  - EN
  - VU
- Autres catégories :
  - NT : Quasi menacée (espèce proche du seuil des espèces menacées ou qui pourrait être menacée si des mesures de conservation spécifiques n'étaient pas prises) ;
  - LC : Préoccupation mineure (espèce pour laquelle le risque de disparition de France est faible) ;
  - DD : Données insuffisantes (espèce pour laquelle l'évaluation n'a pas pu être réalisée faute de données suffisantes) ;
  - NA : Non applicable (espèce non soumise à évaluation car (a) introduite dans la période récente ou (b) présente en métropole de manière occasionnelle ou marginale) ;
  - NE : Non évaluée (espèce non encore confrontée aux critères de la Liste rouge).

#### • Species of European Conservation Concern

- Oiseaux en Europe (2004) ou BiE2 est le deuxième examen de l'état de conservation de tous les Oiseaux sauvages en Europe. Comme son prédécesseur de 1994, Les Oiseaux en Europe (BIE1), il identifie les espèces prioritaires (espèces préoccupantes européenne de la conservation, ou SPEC) afin que des mesures de conservation peuvent être prises pour améliorer leur situation. Birdlife International.

#### • Protection nationale

- Arrêté du 29 octobre 2009 fixant la liste des Oiseaux protégés sur l'ensemble du territoire et les modalités de leur protection (JORF 5/12/2009, p. 21056). Article 3, 4, 6 ;
- Arrêté du 30 septembre 1988 fixant la liste des animaux susceptibles d'être classés nuisibles (N) ;
- Arrêté du 26 juin 1987 fixant la liste des espèces de gibier dont la chasse est autorisée (C).

#### • Directive « Oiseaux »

- Directive 79/409/CEE du 2 avril 1979 concernant la conservation des oiseaux sauvages. Annexes I, II/1, II/2, III/1 et III/2.

#### • Convention de Berne

- Convention de Berne relative à la conservation de la vie sauvage et du milieu naturel de l'Europe, 19/09/1979, Berne. Annexe I, II et III.

#### • Convention de Bonn

- Convention relative à la conservation des espèces migratrices appartenant à la faune sauvage, 23/06/1979, Bonn. Annexe I et II.

#### • Espèces d'intérêt patrimonial

- Une espèce est considérée comme patrimoniale lorsqu'elle remplit au moins l'un de ces critères :
  - espèce ayant un statut de conservation national ou régional défavorable (national (RE, CR, EN, VU, NT) ou régional (En danger, En déclin) ;
  - espèce ayant un statut de conservation européen défavorable (SPEC du niveau 1 à 3 inclus) ;
  - espèce inscrite en annexe I de la directive « Oiseaux ».



### ➤ Commentaires

Au total, **136 espèces d'Oiseaux sont mentionnées dans la bibliographie intercommunale** (publique) du périmètre d'étude éloigné, **dont 41 pour Saint-Paul-le-Jeune**. Le peuplement avifaunistique est intéressant et varié à l'échelle du secteur, tant sur le plan quantitatif que sur le plan qualitatif. Il accueille encore ses espèces de manière régulière alors que certains secteurs de la région en sont aujourd'hui orphelins.

**Avec 61 espèces d'intérêt patrimonial**, le site d'étude au sens large (en prenant en compte les données communales du périmètre éloigné) possède un cortège aviaire d'un grand intérêt de par sa diversité et les espèces qui le composent. Il convient de souligner la forte part des espèces patrimoniales qui peut s'expliquer par la grande diversité et la naturalité des habitats présents.

Lors des inventaires de terrain réalisés par **AIRELE**, **17 espèces ont été observées**, dont 3 espèces patrimoniales ; il s'agit de l'Hirondelle rustique (*Hirundo rustica*), du Milan noir (*Milvus migrans*) et du Vautour fauve (*Gyps fulvus*).

Le peuplement aviaire fréquentant le périmètre d'étude rapproché se compose d'espèces communes des milieux agricoles et anthropisés ; les quelques espèces patrimoniales survolent cet espace pour se déplacer ou rechercher leur nourriture. Les écotones formés par les lisières des boisements et la mosaïque d'habitats (alternance de zones ouvertes et de zones boisées) sont les plus riches car il est possible de croiser la plupart des espèces.

Mais le dérangement créé par la RD 104 et les habitats en place au sein de l'aire d'étude rapprochée sont défavorables à la présence de certaines espèces (espèces farouches, espèces strictement inféodées aux zones humides, aux grandes forêts ou aux zones ouvertes, espèces montagnardes, etc.).

Les espèces migratrices renflouent avec plus ou moins d'intensité les populations d'Oiseaux sédentaires en fonction des conditions écologiques et climatiques.

Les Vautours fauves (*Gyps fulvus*) survolent le site d'étude lors de déplacements entre leurs différents sites de nourrissage et de nidification.

**L'enjeu avifaunistique de l'aire d'étude rapprochée est faible comparé au fort enjeu du périmètre d'étude éloigné.**

### 1.9.2 Évaluation des enjeux faunistiques

Au stade du prédiagnostic, le périmètre d'étude rapproché présente des enjeux plus ou moins élevés selon les groupes étudiés :

- **Reptiles : modérés ;**
- **Oiseaux : modérés ;**
- **Chiroptères : modérés ;**
- **Insectes : faibles ;**
- **Mammifères hors Chiroptères : faibles ;**
- **Amphibiens : très faibles ;**
- **Poissons : aucun.**



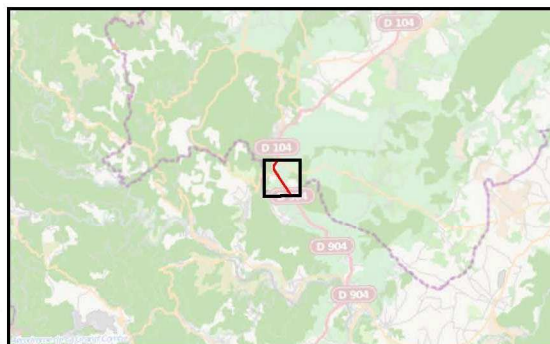
Carte 6 : synthèse des enjeux écologiques en phase de prédiagnostic



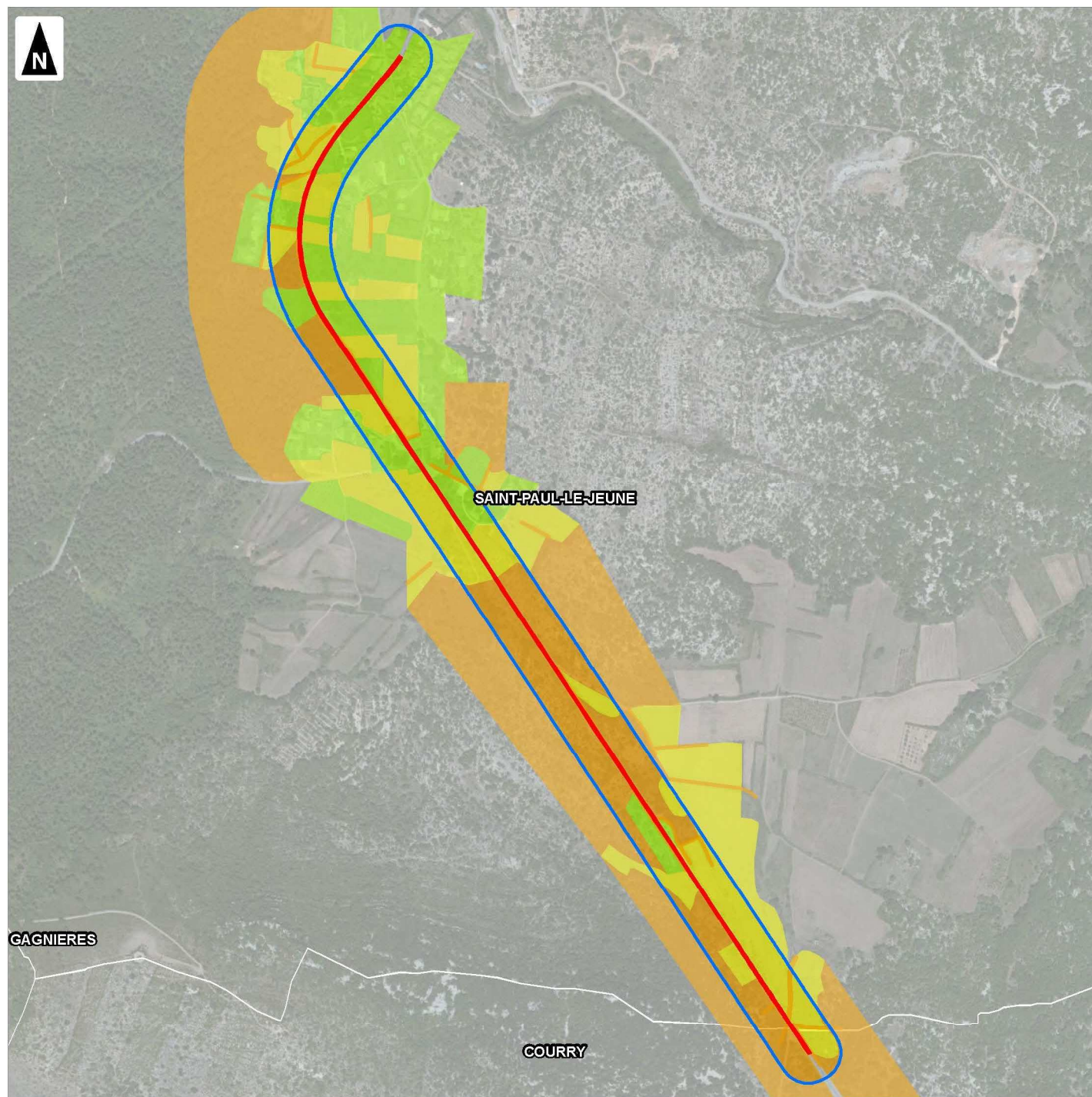
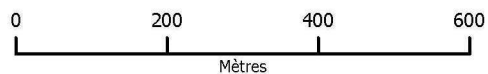
## Enjeux pressentis en phase de prédiagnostic

**Carte 6**

**Synthèse des enjeux du  
prédiagnostic écologique**



- Tronçon concerné
- Périmètre rapproché (50 m)
- Limites communales
- Enjeux très faibles
- Enjeux faibles
- Enjeux modérés





## 2 IMPACTS ET MESURES ASSOCIÉES PRESSENTIES EN PHASE DE PRÉDIAGNOSTIC

### 2.1 Impacts et mesures liées aux Zones Naturelles d'Intérêt Reconnu

#### ▪ En phase travaux

Aucune zone de protection (site Natura 2000, APB, etc.) n'est présente sur l'emprise du projet ou dans la zone des 500 m autour du projet.

Trois sites Natura 2000 « Landes et forêts du bois des Barthes », « Bois de Paiolive et basse vallée de Chassezac » et « Hautes vallées de la Cèze et du Luech » sont identifiés au sein du périmètre d'étude éloigné.

Au vu des habitats et des espèces ayant justifiés la désignation de ces sites, il n'est pas jugé nécessaire d'établir un rapport d'incidence Natura 2000. En effet, **les travaux liés à ce projet se réaliseront en dehors de la période estivale, entre le mois de septembre et le mois de mars donc en dehors de la période de reproduction de la faune, au plus près du tracé existant (recalibrage et chicane) et en préservant les habitats d'espèces au maximum.**

**Aucun impact significatif n'est donc à prévoir sur le réseau Natura 2000, sur les ZNIR répertoriées (situées en majorité de 3 km à 5 km du recalibrage de la voirie) et sur les fonctionnalités écologiques du secteur.**

#### ▪ En phase d'exploitation

En phase de fonctionnement, le futur tracé de la RD 104 n'engendrera aucun impact significatif supplémentaire sur les ZNIR.



### Synthèse des impacts et mesures liés aux Zones Naturelles d'Intérêt Reconnu

**Aucun impact significatif n'est à prévoir sur les Zones Naturelles d'Intérêt Reconnu en phase travaux et en phase d'exploitation.**

**Aucune mesure n'est donc à prévoir.**

### 2.2 Impacts et mesures liées à la flore et aux habitats naturels

#### ▪ En phase travaux

La totalité des espèces observées sont communes. **Aucun habitat d'intérêt communautaire (inscrit à l'annexe I de la « Directive Habitat ») n'a été observé sur l'emprise du projet.**

Une zone de stockage et de parking pour les engins a été déterminée pour éviter tout dépôt de remblai ou stockage de matériau temporaire sur des milieux intéressants (affleurements rocheux, zones prairiales). Cet emplacement se trouve le long de la RD 104 sur un parking (aire de repos) où les enjeux recensés sont très faibles ou nul.

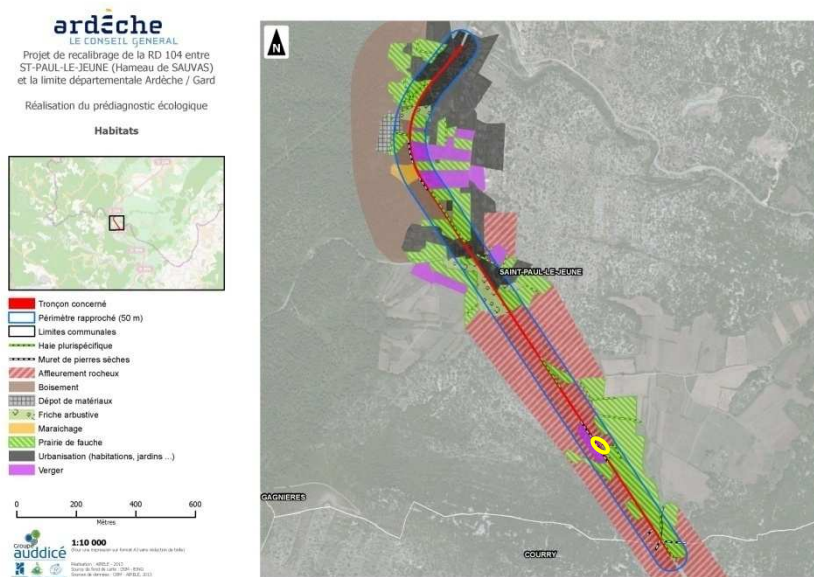


Figure 1 : localisation du parking (aire de repos sur la RD 104) dédié temporairement au stockage des engins et du matériel de chantier

**Le projet ne présente pas d'impact significatif sur la flore et les habitats en phase de travaux.**

▪ **En phase d'exploitation**

Le projet prévoit la mise en place d'aménagements paysagers au niveau de la chicane servant à ralentir la vitesse en entrée de hameau.

Des conditions sont à respecter :

- proscrire la plantation ou le semi d'espèces invasives ;
- réutiliser dans les aménagements d'espaces verts les Oliviers qui seront dépiqués en bordure de voirie existante et replantés ;
- choisir des essences régionales adaptées aux conditions pédologiques et hydriques de la zone. Les espèces à baies et à petits fruits (viorne tin, cistes filaires, ...) seront largement représentées. Les haies seront à dominante de viornes, cornouillers, filaires, nerprun alaterne dans les espèces caduques et des nerpruns, fusains, troènes ou éventuellement des laurier-sauce dans les espèces persistantes et semi-persistantes ;
- préférer la plantation d'arbres à baies et de fruitiers (amandier, micocoulier,...) le long des voies de circulation.

En ce qui concerne la gestion ultérieure des espaces verts et des bords de route, il est préconisé de réaliser un plan de gestion différenciée, afin de définir un entretien le plus adapté possible aux aménagements du site et à son utilisation, tout en respectant les cycles et les espèces de l'environnement naturel. Cette pratique se met en place au fil du temps au sein des équipes du Conseil Général de l'Ardèche.

Ce plan de gestion permettra la valorisation écologique à long terme de ces espaces. Il pourra notamment :

- prévoir un entretien des zones enherbées par fauche exportatrice tardive annuelle (idéal : 1 fauche/an mi septembre) ;
- employer des techniques alternatives à l'utilisation de phytosanitaires.

**Le projet ne présente pas d'impact significatif sur la flore et les habitats en phase d'exploitation.**

## 2.3 Impacts et mesures liées à la faune

### ➤ Impacts et mesures liées aux Insectes

#### ▪ En phase travaux

L'enjeu est faible pour les Insectes car l'aire d'étude rapprochée abrite essentiellement des espèces communes de Lépidoptères, Orthoptères.

L'absence de zone humide significative est un facteur limitant la présence d'Odonates.

Les habitats concernés par l'accueil de ces espèces ne sont pas impactés de manière significative par l'aménagement de la route en phase travaux.

**Aucun impact significatif n'est à prévoir en phase travaux.**

#### ▪ En phase d'exploitation

Le Conseil de Général de l'Ardèche conduit une opération de gestion durable des bords de route ; ainsi les entretiens (fauche) des milieux de bord de route respectent au maximum le cycle de développement de ce groupe et la période de reproduction de la faune (en général).

Le projet n'engendre aucun impact significatif supplémentaire sur le risque de mortalité directe et permanente que représente la circulation routière sur les Insectes.

**Aucun impact significatif supplémentaire n'est à prévoir en phase d'exploitation.**

### ➤ Incidences et mesures liées aux Amphibiens

#### ▪ En phase travaux

Le projet de recalibrage ne concerne aucune zone humide, mare ou cours d'eau permanent. Un ruisseau temporaire, nommé le Vallat de la Font, est identifiée au sud du tracé et sert d'exutoire aux eaux de ruissellement du bassin versant ; aucune espèce d'Amphibiens n'a été observée dans ce milieu.

**Aucun impact significatif n'est à prévoir en phase travaux.**

#### ▪ En phase d'exploitation

**Aucune préconisation particulière concernant les Amphibiens n'est proposée** du fait de l'absence de zone de reproduction significative aux abords du tronçon de la RD 104 qui pourraient entraîner une mortalité par collision lors des déplacements entre les zones refuges et les sites de reproduction.

### ➤ Impacts et mesures liées aux Reptiles

#### ▪ En phase travaux

Deux espèces de Reptiles protégés ont été recensées au niveau de l'aire d'étude rapprochée. Ces dernières induisent la présence d'autres espèces potentielles.

**L'impact prévisible du projet sur ce groupe est jugé faible** : le linéaire d'emprise du recalibrage et de la chicane concerne des milieux de bord de route. On y observe des murets de pierres sèches utilisés par les Reptiles (notamment Lézard des murailles (*Podarcis muralis*)).

**La majorité de ces murets seront préservés lors de la réalisation du futur projet, seul deux murets jointés et un cabanon seront démolis.** Une mesure de réduction est obligatoire et concerne l'adaptation

du planning de travaux. Le pont de la pierre plantée sera également recalibré à cette occasion, néanmoins celui-ci est bâti en pierre jointée.

**La réalisation des travaux de masse (décapage, déblais, remblais, destruction du cabanon) au droit des murs en pierre et du cabanon devra se faire en dehors des périodes de reproduction et d'hivernage, soit à partir de début septembre jusqu'à fin octobre.**

Sur les autres parties du linéaire, seule la période de reproduction devra être évitée ; les travaux pourront se réaliser de septembre à début mars (N+1).

De ce fait, seule la perte résiduelle d'habitats de reproduction et de vie est à prévoir. Celle-ci est jugée faible compte tenu de la superficie restreinte du projet en dehors de la voirie existante.

**Au final, aucun impact significatif n'est à prévoir en phase travaux.**

#### ▪ En phase d'exploitation

Seule une mortalité directe par collision des individus persiste. Aucune évolution prévisible de cette mortalité n'est à prévoir suite à ce futur projet car le tracé se calque sur l'existant et que le trafic ne devrait probablement pas évoluer de manière significative.

#### ➤ *Impacts et mesures liées aux Poissons*

##### ▪ En phase travaux

Les travaux et les zones de stockage du matériel ne concernent aucun cours d'eau ou zone humide.

**Aucun impact significatif n'est à prévoir pour les Poissons en phase de travaux.**

#### ▪ En phase d'exploitation

**Aucun impact significatif n'est à prévoir pour les Poissons en phase d'exploitation.**

#### ➤ *Impacts et mesures liées aux Oiseaux*

##### ▪ En phase travaux

Les travaux peuvent entraîner une perturbation de la reproduction.

**Les travaux entraîneront un dérangement susceptible d'engendrer l'arrêt de la nidification des espèces et/ou la mort directe ou indirecte des juvéniles non volants.**

**Cette incidence indirecte et/ou directe et temporaire peut-être qualifiée de modérée** compte tenu de la nature des travaux, de la destruction de zones susceptibles d'être utilisées pour la nidification (habitats de reproduction et d'alimentation d'espèces d'Oiseaux patrimoniales et/ou protégées). **Mais l'intensité de cette incidence est fonction de la période à laquelle seront réalisés les travaux de décapage et de terrassement.**

**L'impact lié à la perte d'habitat est jugé non significatif du fait de la faible superficie utilisée par le projet et des conditions très anthropisées des zones riveraines à la RD 104 qui vont être détruites par le projet (bruit, entretien de la strate herbacée, etc.).**

**Une mesure obligatoire est cependant à respecter.**

L'ensemble des travaux de terrassement de masse sera réalisé en dehors de la période de nidification, à partir de début Septembre jusqu'à mi-mars.

**Au final, aucun impact significatif n'est à prévoir car l'emprise du projet concerne les abords immédiats de la RD 104.**



▪ **En phase d'exploitation**

Le Conseil de Général de l'Ardèche conduit une opération de gestion durable des bords de route ; ainsi les entretiens (fauche) des milieux de bord de route respectent au maximum la période de reproduction de la faune.

**Aucun impact significatif n'est à prévoir en phase d'exploitation.**

➤ *Impacts et mesures liées aux Mammifères*

▪ **En phase travaux**

Les travaux et les zones de stockage du matériel ne concernent pas d'habitats de reproduction des Mammifères.

**Aucun impact significatif n'est à prévoir pour les Mammifères hors Chiroptères.**

Concernant les Chiroptères, les habitats favorables à ce groupe faunistique (ripisylve, forêt, vastes prairies) et les gîtes potentiels ne seront pas impactés par le projet. Aucun arbre à cavité n'est recensé sur la future emprise du projet. Seul un bâtiment (cabanon en bord de route) sera détruit durant les travaux.

Par mesure de précaution, il sera démoli durant les mois de septembre et octobre afin de ne pas intervenir pendant les périodes de reproduction ou d'hivernage.

**Aucun impact significatif n'est à prévoir pour les Chiroptères.**

▪ **En phase d'exploitation**

Le Conseil de Général de l'Ardèche conduit une opération de gestion durable des bords de route ; ainsi les entretiens (fauche) des milieux de bord de route respectent au maximum la période de reproduction de la faune, et notamment le cycle de développement des Insectes, source de nourriture des Chiroptères.

**Aucun impact significatif n'est à prévoir pour les mammifères.**

**Synthèse des impacts et mesures liés à la faune**

➤ *En phase travaux*

**Le projet présente un impact faible à modéré en phase de travaux pour les Reptiles, les Insectes et les Oiseaux.**

La réalisation de l'ensemble des travaux de terrassement de masse démarreront à partir de début septembre et pourront se prolonger jusqu'à mi-mars, sauf au droit des murets en pierre sèche et du cabanon où les travaux devront être réalisés entre début septembre et fin octobre.



➤ *En phase d'exploitation*

**Au final, aucun impact significatif n'est à prévoir en phase d'exploitation pour l'ensemble des groupes faunistiques car l'emprise du recalibrage et de la chicane se situe en bordure immédiate du tracé existant.**

**De plus, la superficie du nouveau tracé n'engendre pas de perte significative d'habitats d'espèce.**

**L'entretien des bords de route suivra une démarche de gestion durable des milieux.**

### 3 AUTEURS DE L'ÉTUDE ET DU MÉTHODOLOGIE PREDIAGNOSTIC ÉCOLOGIQUE

Le projet a fait l'objet d'un prédiagnostic par **AIRELE**, incluant des passages sur le terrain par des écologues d'**AIRELE** réalisés au printemps 2013.

L'approche de terrain permet au delà des données bibliographiques de connaître les sensibilités du site vis-à-vis du projet projeté.

- **AIRELE** :
  - **Sabrina MALANGE**, Ingénieur Environnement - Écologue : Zones Naturelles d'Intérêt Reconnu, flore et habitats, Reptiles, Insectes et Mammifères, analyse et rédaction, coordination de l'étude en interne et en externe, recherche d'informations, enquête ;
  - **Guillaume FOLI**, Ingénieur Écologue : Avifaune, analyse et rédaction ;
  - **Camille PREVOST**, cartographe : SIG ;
  - **Nicolas VALET**, Ingénieur Écologue – validation interne.

#### 3.1 Enquêtes et recherches d'informations

Organismes ou sources d'informations	Informations recherchées
DREAL RA	Zones Naturelles d'Intérêt Reconnu
INPN	Données naturalistes connues, données communales
SILENE - CHLORIS	Données naturalistes communales faune et flore
FAUNE-ARDECHE	Données faunistiques communales

Tableau 7 : organismes et sources d'informations consultés pour l'expertise écologique

#### 3.2 Analyse bibliographique et campagne d'investigations sur le terrain

L'approche de terrain s'est déroulée le 14 juin 2013. Ces prospections de terrain et cette analyse ont permis de :

- cartographier les entités naturelles, identifier les végétations et les décrire sans aller jusqu'à la nomenclature Corine Biotope (référence européenne pour les types de milieux) ;
- compiler des observations floristiques faites par le CBN ;
- rechercher les potentialités en espèces végétales d'intérêt patrimonial (protégées, rares ...) ;
- compiler des observations faunistiques, ciblés sur les Oiseaux et les Chiroptères mais aussi les autres Mammifères, les Amphibiens, les Reptiles et les Insectes ;
- analyser les premières connaissances de terrain ; axes de déplacement de l'avifaune, gîtes à chiroptères, sensibilités du site.