

Oz Vaujany

DOMAINE SKIABLE



Cas par Cas



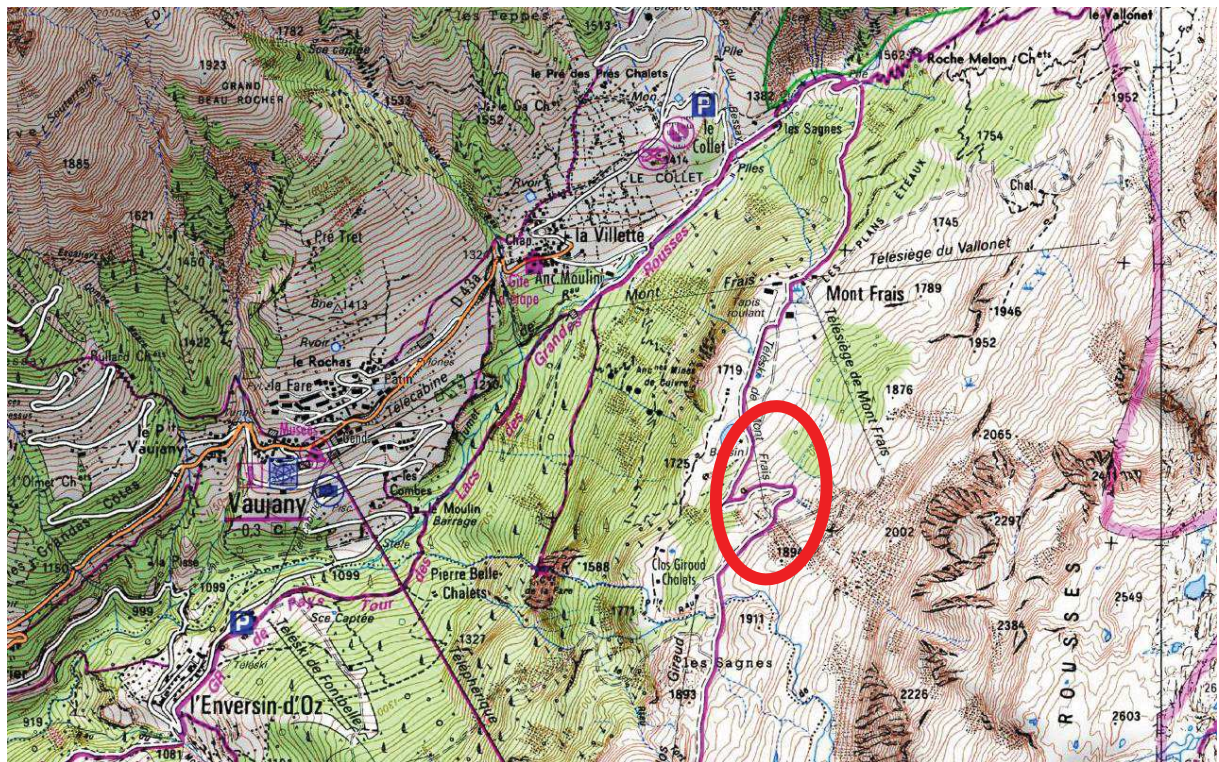
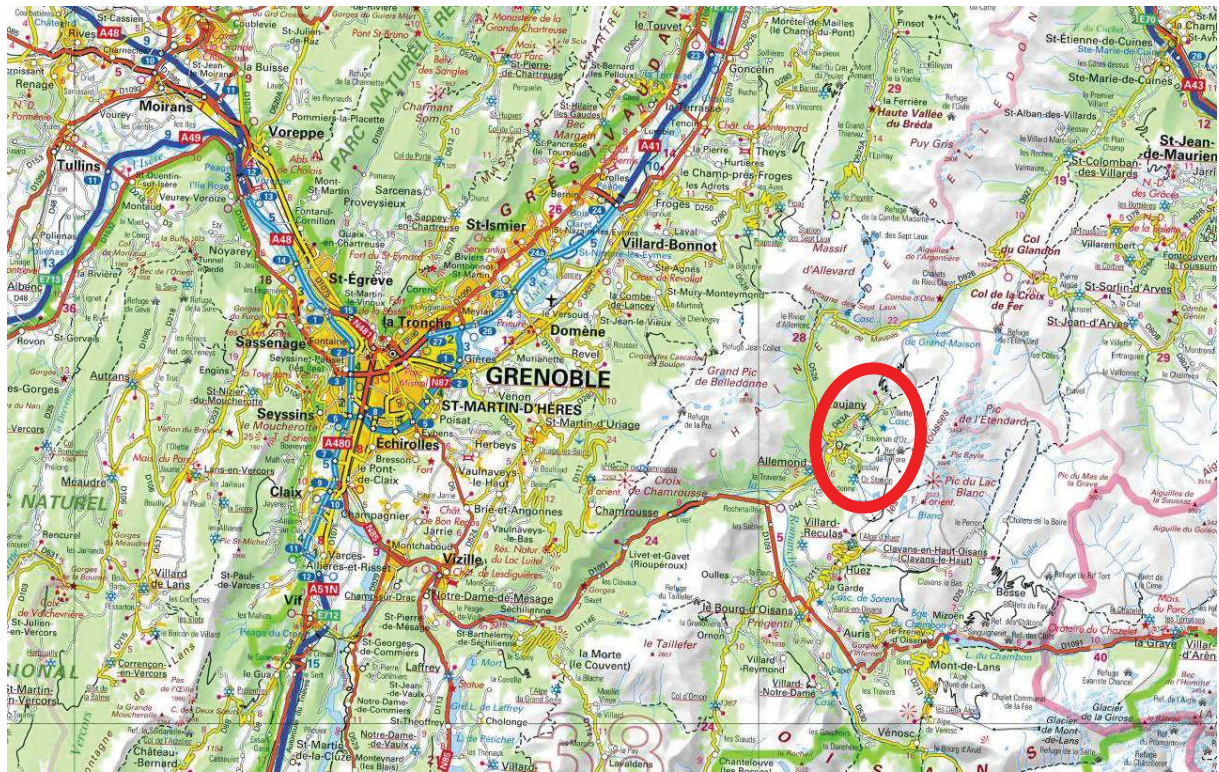
Demande d'examen au cas par cas pour la reprise de la piste Travers



1. Le site	3
2. Le projet	4
2.1 Objet de la mission	4
2.2 Détails et illustrations	4
3. Contexte réglementaire	6
3.1 Environnement	6
3.2 Urbanisme	6
4. Contexte abiotique	7
4.1 Hydrographie	7
4.2 Géologie	7
5. Contexte biotique	9
5.1 Les Galliformes	9
6. Mesures	15
6.1 Démarrage tardif des travaux	15
6.2 Réensemencement	15
6.3 Surveillance des travaux	15
7. Annexes	16
7.1 Cartes et plans	16
7.2 Photos	20

1. LE SITE

Le site du projet se situe sur la commune de Vaujany à proximité du secteur Mont frais.



2. LE PROJET

2.1 OBJET DE LA MISSION

Il s'agit d'un projet de reprise d'une section de la piste Travers sur le domaine skiable d'Oz-Vaujany sur la commune de Vaujany.

La piste présente actuellement un secteur difficile et dangereux avec un mur de 35% pour 30 mètres de large entre les altitudes 1820 et 1750m.

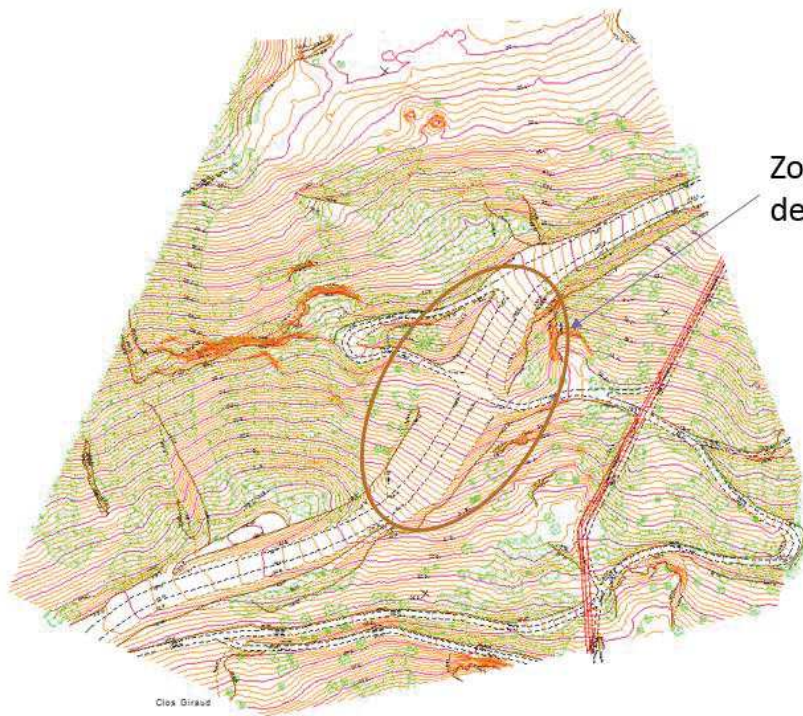
Le projet consiste donc à reprendre cette partie de la piste de façon à ramener la pente à 28% sur une largeur de 50 mètres.

Cette reprise sera effectuée au moyen de travaux de terrassement en déblais / remblais équilibrés.

2.2 DETAILS ET ILLUSTRATIONS

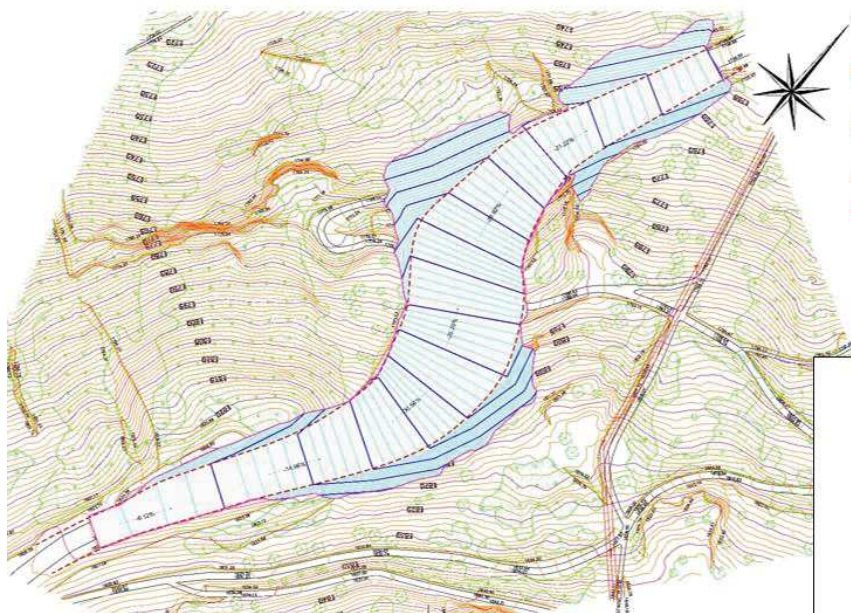
Les travaux s'étalent sur une surface de 17 000 m² pour un volume en déblais/remblais de 14 700 m³.

Le secteur de projet actuellement :

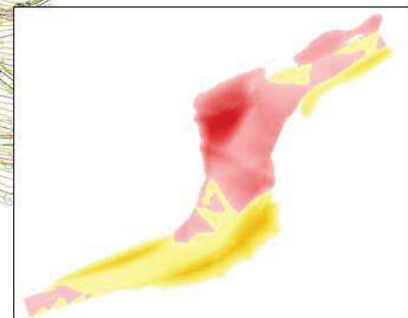


Zone très pentue avec peu de largeur.

Le secteur de projet après travaux :



- Largeur du mur avant travaux : 30 m, après travaux : 50 m
- Pente du mur avant travaux : 35% , après travaux : 28%
- Surface de travaux : 17 000 m²
- Volume de déblai/remblai : 14 700m³



■ Déblai ■ Remblai

3. *CONTEXTE REGLEMENTAIRE*

3.1 ENVIRONNEMENT

Le projet est concerné par des d'inventaires de type ZNIEFF :

- ZNIEFF II « Massif des Grandes Rousses »

Il se situe à assez large distance de la Natura 2000 :

- 4,4 km de la ZSC « Marais à Laîche bicolore, prairie de fauche et habitats rocheux du vallon de Ferrand et du plateau d'Empraris »

Le projet ne touche aucune zone humide départementale du secteur.



3.2 URBANISME

Le projet est en zone NDs du Plan d'Occupation des Sol. Il s'agit d'un secteur où les constructions et aménagements dédiés à la pratique du ski sont autorisés.



4. CONTEXTE ABIOTIQUE

4.1 HYDROGRAPHIE

Aucun cours d'eau n'est présent aux abords du tracé.

4.2 GEOLOGIE

Le tracé traverse une zone de roche feldspathique de type Gneïss migmatitique ocellé mais est principalement marqué par la présence d'une formation glaciaire postwürmien.

Carte géologique page suivante.



GEOLOGIE

M° AFFAIRE: 20141006

DATE: 04/2015

SOURCE: MDP, BRGM



5. CONTEXTE BIOTIQUE

Sur les bases de données existantes, il est possible de préciser le principal axe de sensibilité du secteur.

5.1 LES GALLIFORMES

Les données de l'Observatoire des Galliformes de Montagne permettent d'envisager des zones potentiellement favorables à certains Galliformes.

On identifie des zones de présence en hiver à partir des critères de pente, d'altitude et d'exposition reconnus comme étant ceux sélectionnés par le tétras lyre.

En aucun cas ces données ne doivent être interprétées comme donnant une image de la distribution réelle des tétras-lyres en hiver. Par contre, elles permettent d'orienter les choix techniques de travaux.

Ces données permettent également d'évaluer la potentialité de notre site en termes de reproduction. Il y a ainsi une graduation des potentialités :

- Potentialités "forte" : qui abritent probablement sur la plus grande partie de leur surface des faciès de végétation favorables voire très favorables
- Potentialités "à préciser" : où s'imbriquent faciès favorables et faciès peu ou pas favorables, sans qu'il soit possible de les distinguer
- Potentialités "faible" : qui n'incluent vraisemblablement que des faciès peu ou pas favorables sur la plus grande partie de leur surface
- Potentialités "très faible à nulle" : qui ne sont pas ou très exceptionnellement fréquentées par les tétras en période de reproduction

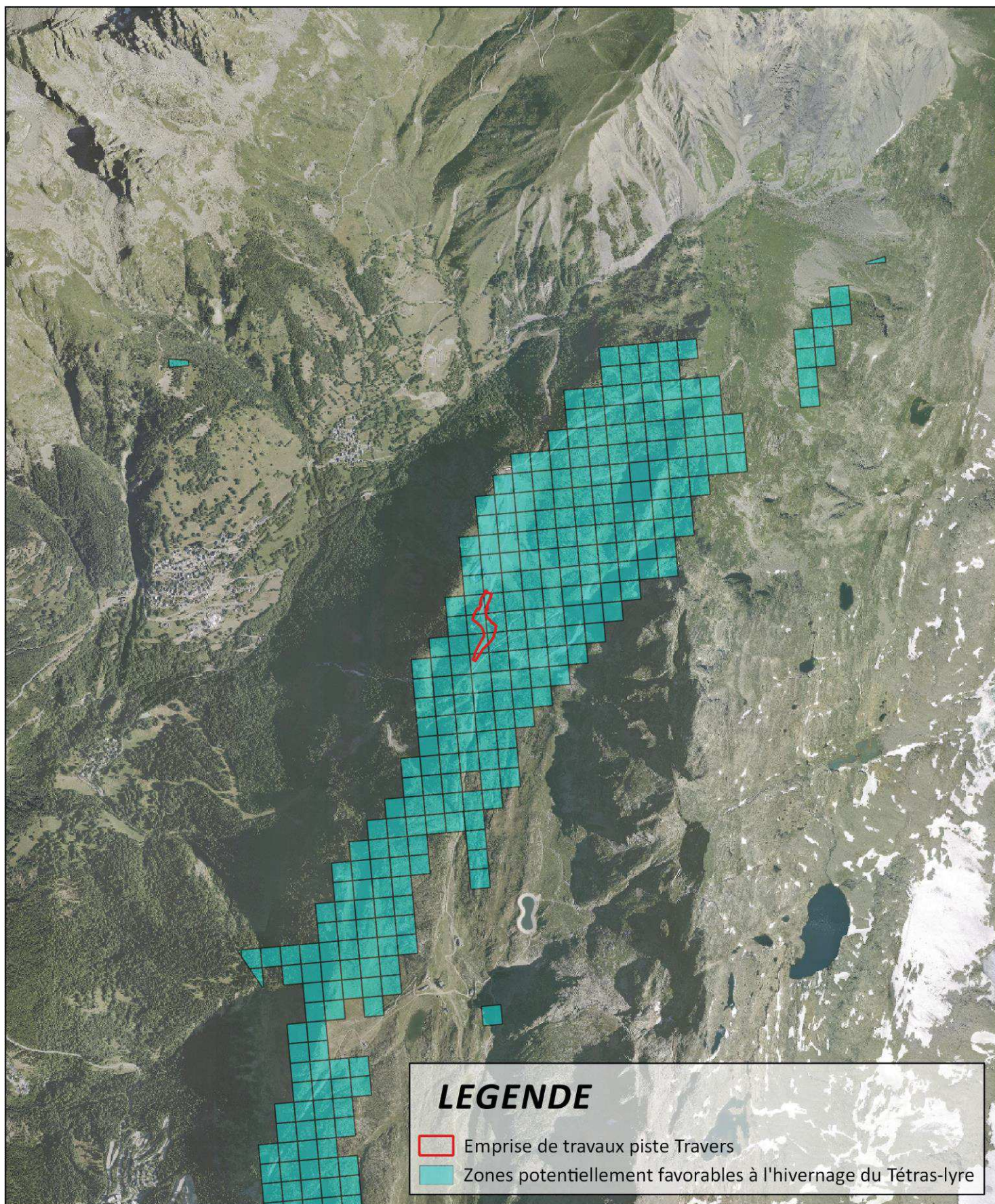
La piste Travers et le secteur à reprendre sont dans une zone à potentialité forte. Cependant, il est important de préciser que la piste ne présente actuellement en aucun cas le faciès de végétation favorable. Autrement dit, bien que la sensibilité existe à proximité, la piste actuelle n'est pas utilisée pour la reproduction du Tétrás-lyre.

On ne note d'ailleurs pas d'observation de nichée sur la piste bien que des individus aient pu y être vus.



On note également une potentialité pour la reproduction de la Perdrix bartavelle à proximité du site. Là aussi, la piste ne présente pas le faciès de végétation nécessaire, ce qui explique que la potentialité ne soit présente qu'au nord et au sud du secteur à reprendre.

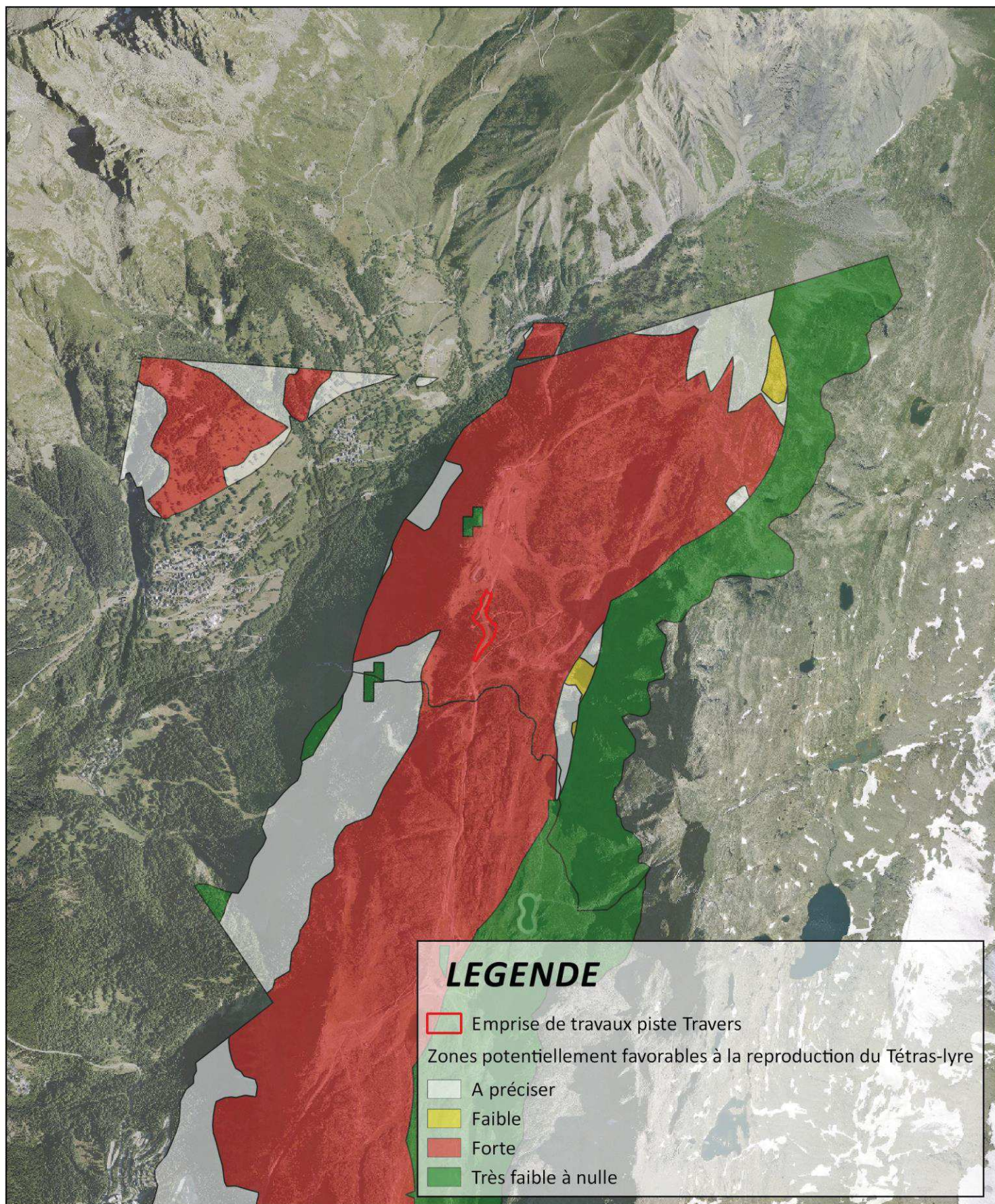
C'est la raison principale qui induit l'engagement du pétitionnaire à ne pas réaliser les travaux avant la mi-août, de façon à éviter la période de reproduction du Tétrás lyre et à éviter tout éventuel dérangement des nichées qui pourraient être présentes au sud du secteur terrassé.

Ci-après, les cartes relatives à l'écologie de l'espèce.



LEGENDE

-  Emprise de travaux piste Travers
-  Zones potentiellement favorables à l'hivernage du Tétrastylus



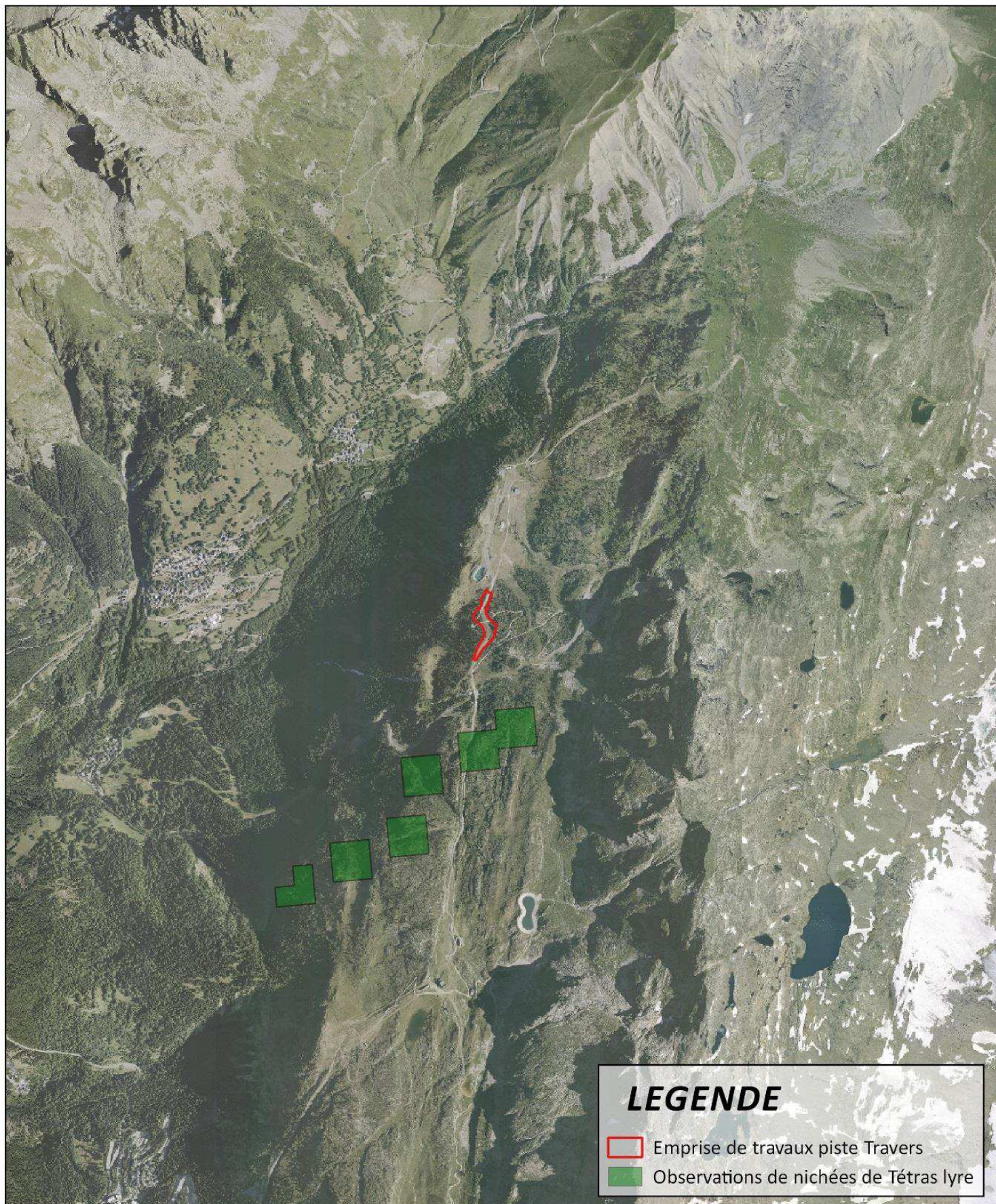
GALLIFORMES





M° AFFAIRE: 20141006

DATE: 04/2014

SOURCE: MDP, OGM



LEGENDE

-  Emprise de travaux piste Travers
-  Observations de nichées de Tétrás lyre

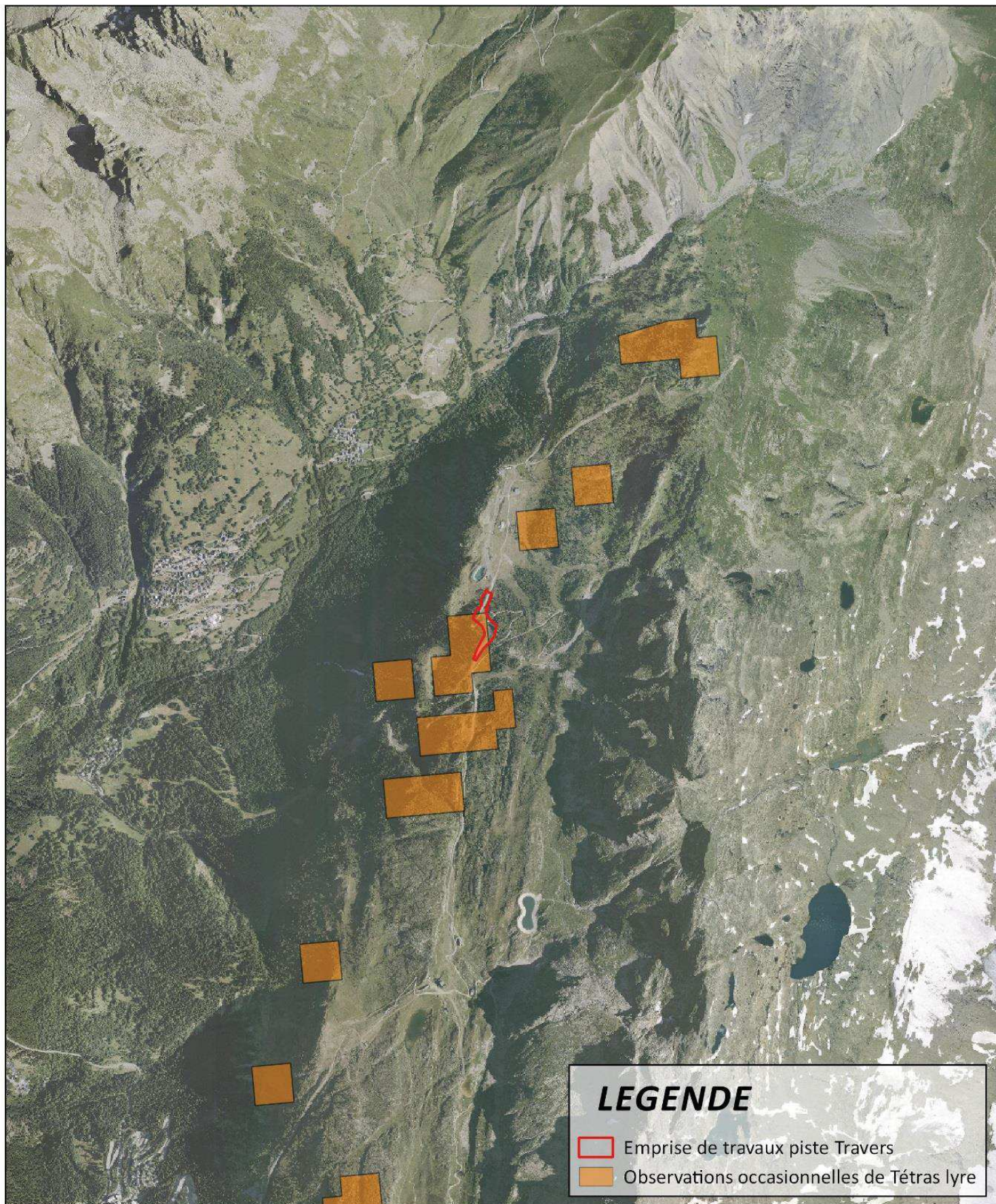


GALLIFORMES

M° AFFAIRE: 20141006

DATE: 04/2014

SOURCE: MDP, OGM



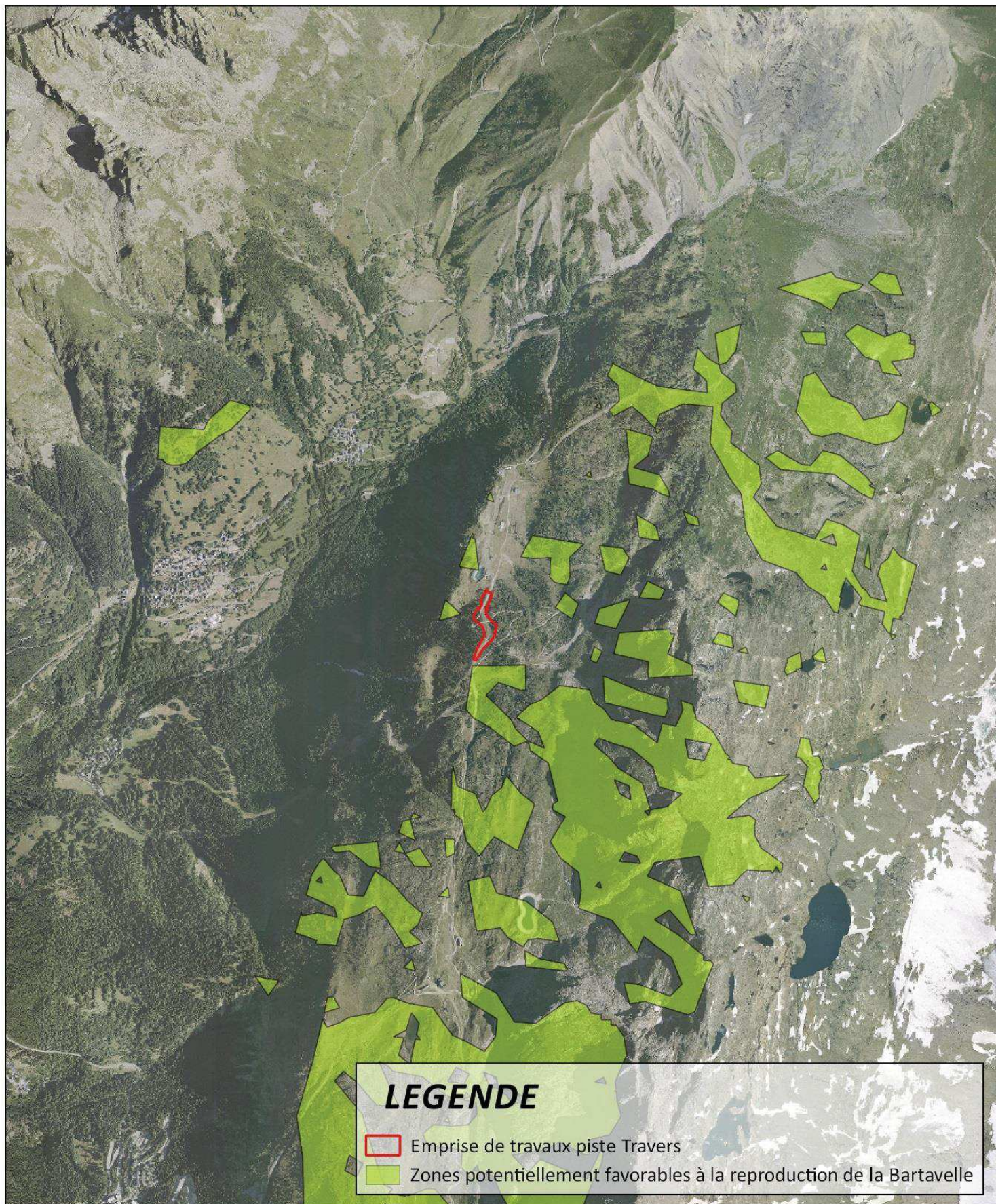
GALLIFORMES




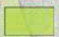
M° AFFAIRE: 20141006

DATE: 04/2014

SOURCE: MDP, OGM



LEGENDE

-  Emprise de travaux piste Travers
-  Zones potentiellement favorables à la reproduction de la Bartavelle

GALLIFORMES



M° AFFAIRE: 20141006

DATE: 04/2014

SOURCE: MDP, OGM

6. MESURES

Le pétitionnaire s'engage à mettre en place les mesures suivantes de façon à éliminer ou réduire les effets du projet.

6.1 DEMARRAGE TARDIF DES TRAVAUX

Les sensibilités concernant la faune, et principalement les galliformes sont potentiellement présentes, notamment en période de reproduction.

De façon à éliminer le risque de dérangement, les travaux débuteront après le 15 Août.

6.2 REENSEMENCEMENT

La totalité de la zone terrassée fera l'objet d'un réensemencement complet avec un mélange adapté aux conditions du site de façon à permettre le retour de la végétation autochtone le plus rapide possible.

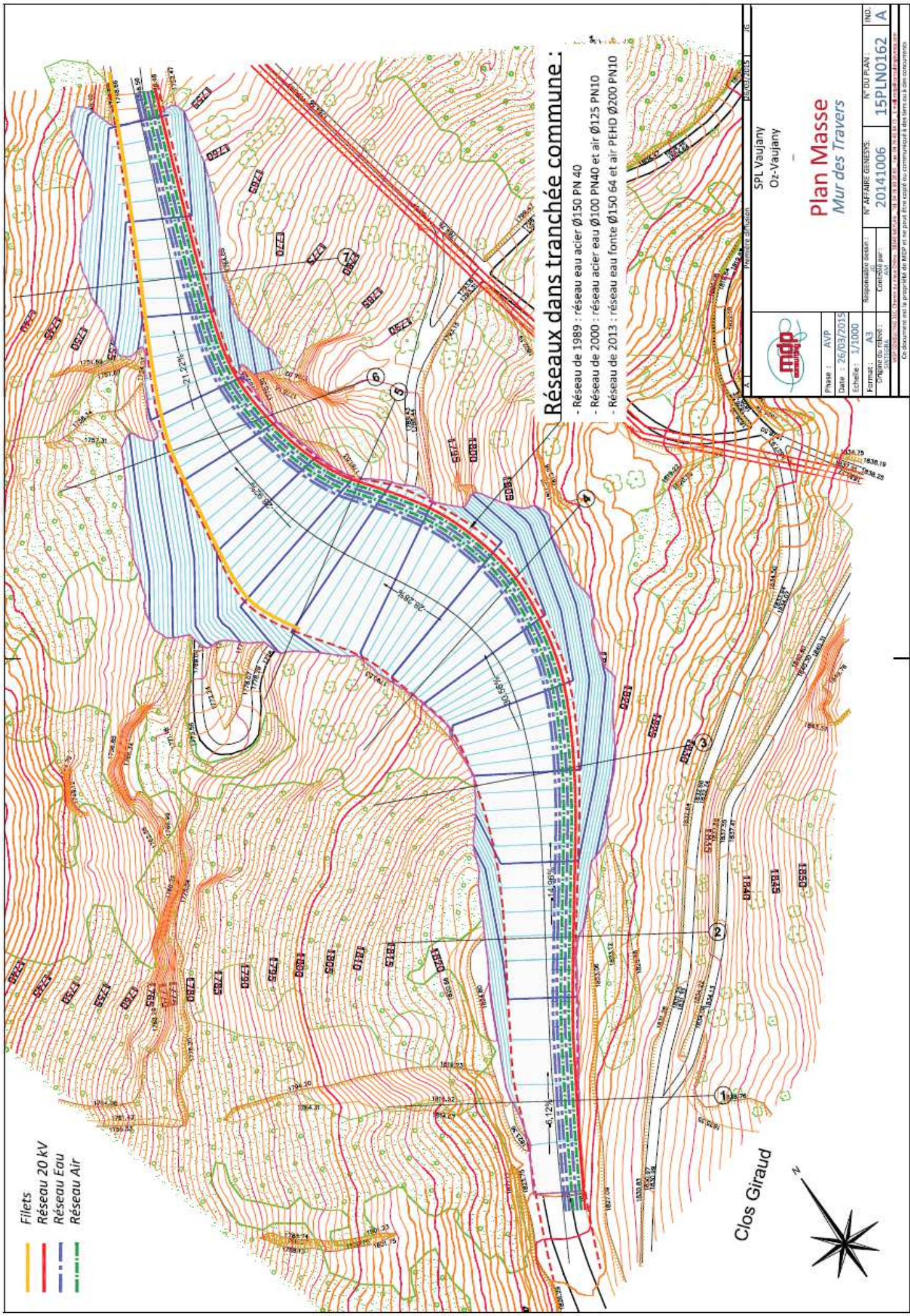
6.3 SURVEILLANCE DES TRAVAUX

La totalité des travaux sera surveillée par le maître d'œuvre. Ce dernier pourra, au besoin, faire intervenir du personnel qualifié en matière d'écologie lors des opérations les plus sensibles.

7. ANNEXES

7.1 CARTES ET PLANS

Pages suivantes



Réseaux dans tranchée commune :

- Réseau de 1989 : réseau eau acier Ø150 PN 40
- Réseau de 2000 : réseau acier eau Ø100 PN40 et air Ø125 PN10
- Réseau de 2013 : réseau eau fonte Ø150 64 et air PEHD Ø200 PN10

SPL Vaujany
Oz-Vaujany

Plan Masse Mur des Travers

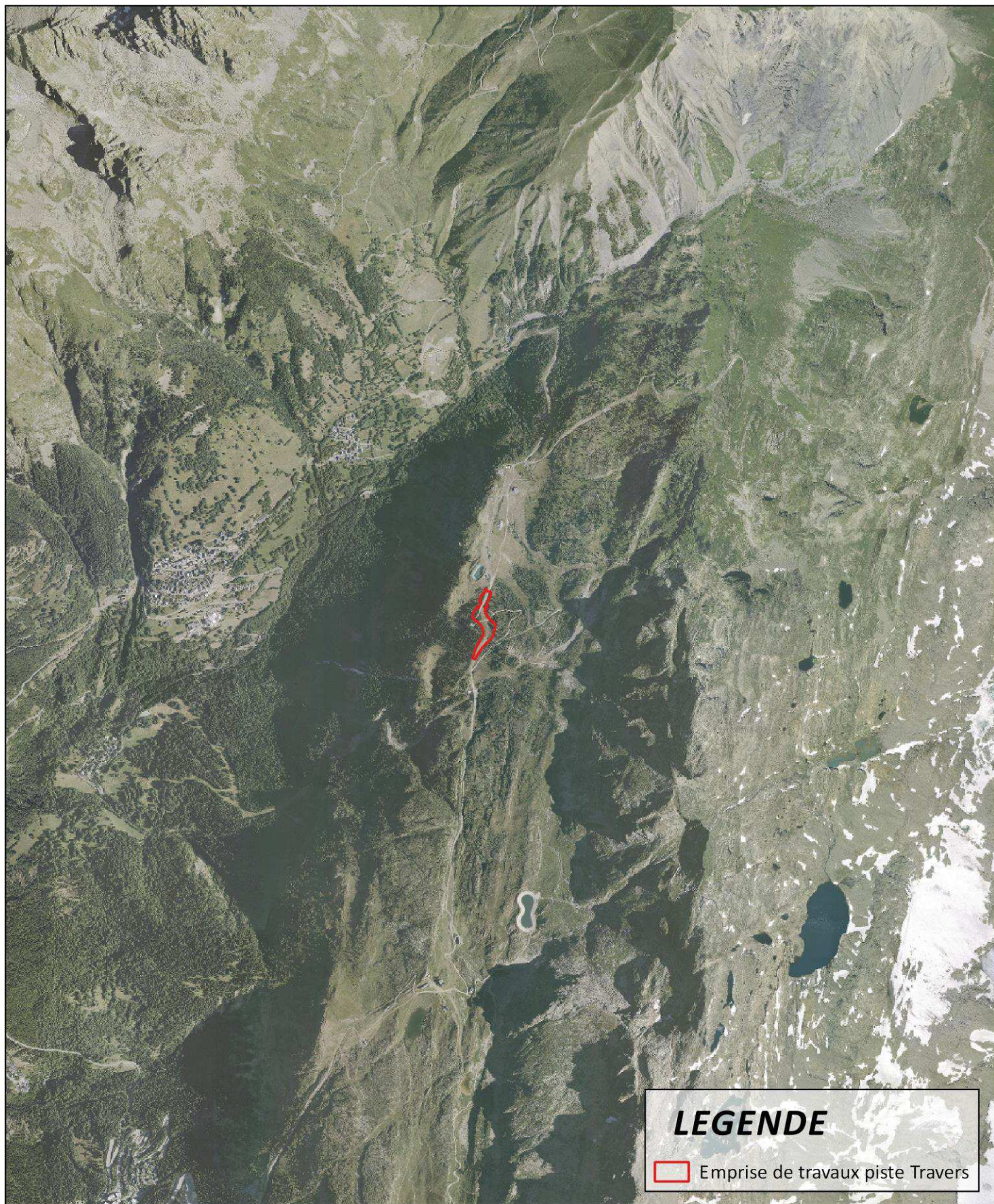


Phase : AVP
Date : 26/03/2015
Echelle : 1/1000


Formet : A3
Dessiné par :
Approuvé par :

Répondable dessin :
N° AFFAIRE GENIEVS : 20141006
N° DU PLAN : 15PLN0162 A

Ce document est la propriété de MDP et ne peut être réutilisé ou communiqué à des tiers sans son accord.



LEGENDE

 Emprise de travaux piste Travers

LOCALISATION



M° AFFAIRE: 20141006

DATE: 04/2014

SOURCE: MDP, IGN



7.2 PHOTOS

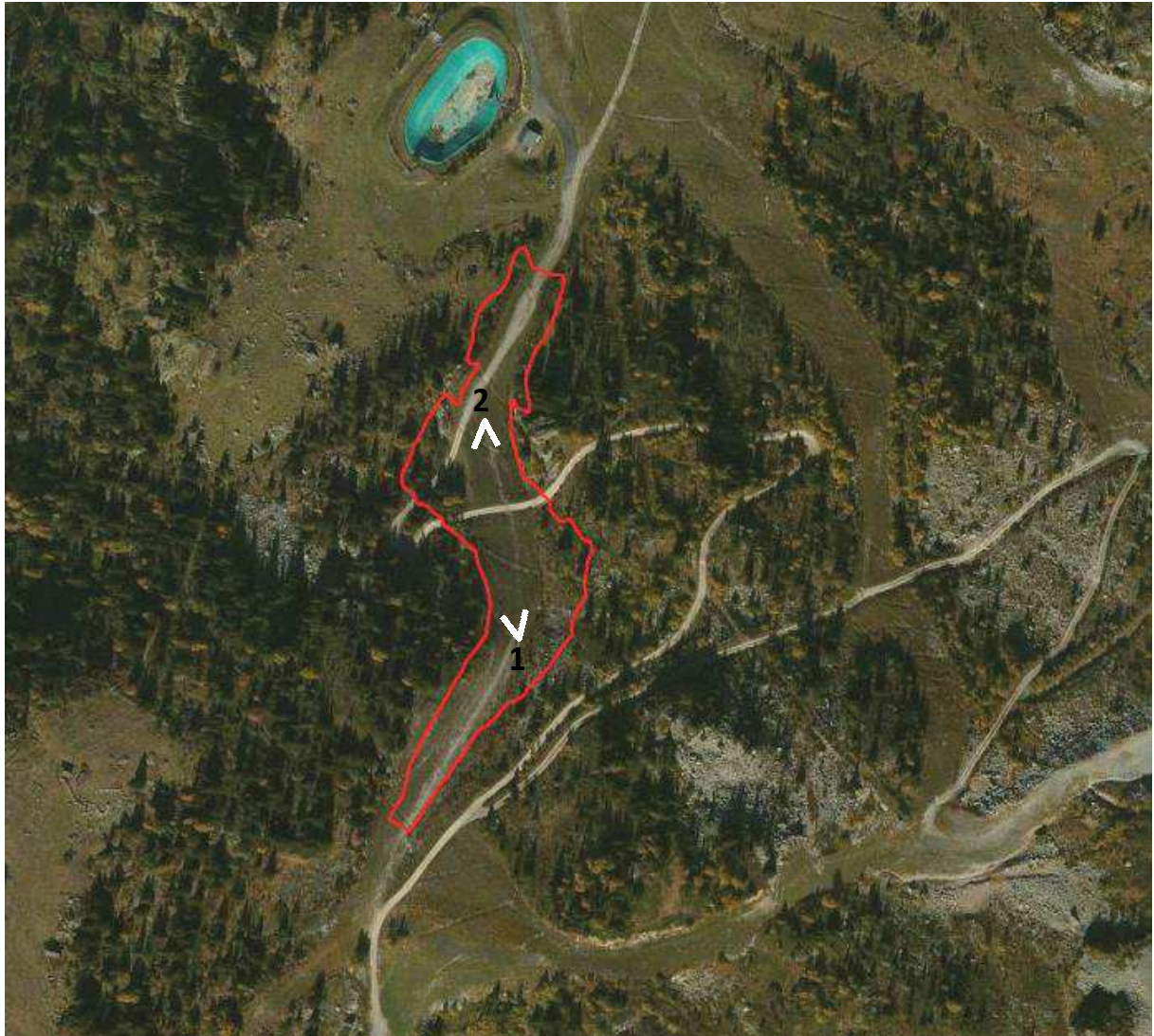


Photo 1 : 15 janvier 2015

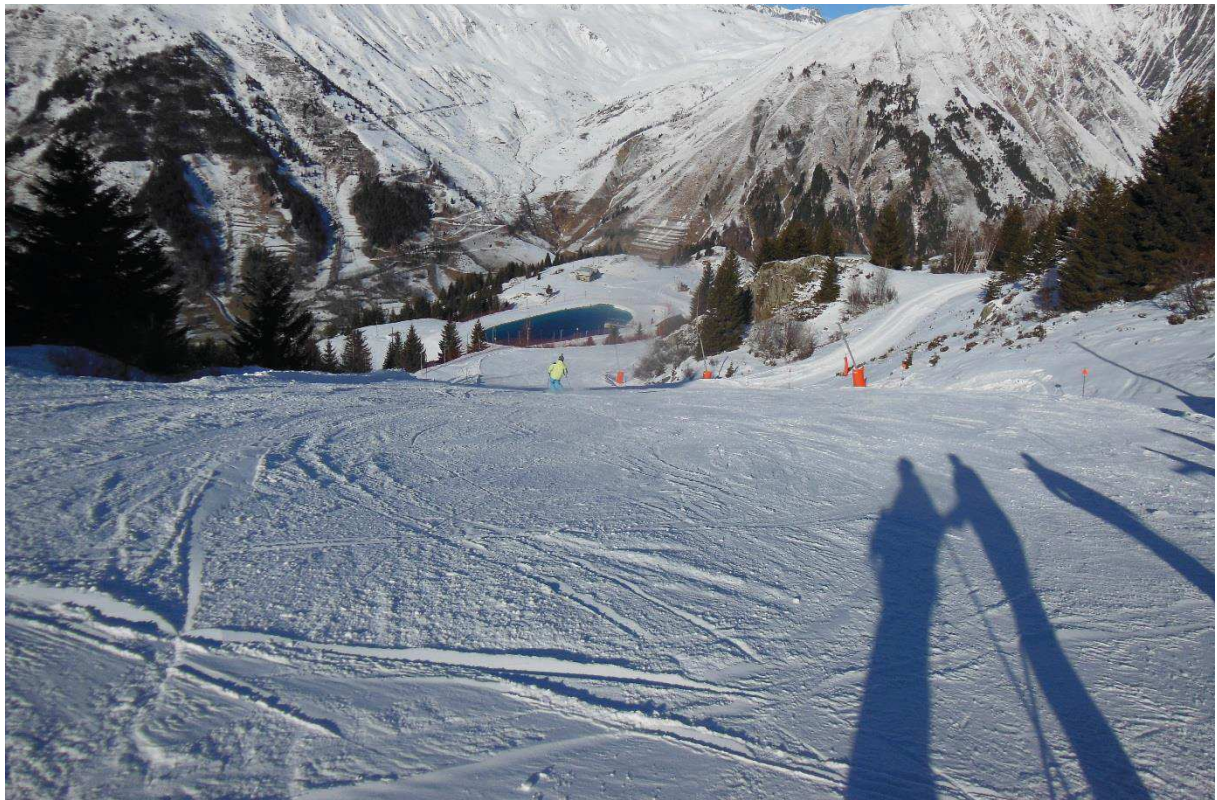


Photo 2 : 15 Janvier 2015

