

ZONE FONCTIONNELLE DE LA RIVIERE ISERE A L'AVAL DE MEYLAN

Départements et communes concernées en Rhône-Alpes

Surface : 15 617 ha

Drôme

LA BAUME-D'HISTUN, BEAUMONT-MONTEUX, BEAUREGARD-BARET, BOURG-DE-PEAGE, BOURG-LES-VALENCE, CHATEAUNEUF-SUR-ISERE, CHATUZANGE-LE-GOUBET, EYMEUX, HISTUN, PONT-DE-L'ISERE, LA ROCHE-DE-GLUN, ROMANS-SUR-ISERE, SAINT-NAZAIRE-EN-ROYANS, SAINT-PAUL-LES-ROMANS, GRANGES-LES-BEAUMONT, JAILLANS,

Isère

L'ALBENC, BEAULIEU, BEAUVIR-EN-ROYANS, LA BUISSE, CHATTE, COGNIN-LES-GORGES, FONTANIL-CORNILLON, GIERES, GRENOBLE, IZERON, MEYLAN, MOIRANS, NOYAREY, POLIENAS, LA RIVIERE, ROVON, SAINT-EGREVE, SAINT-GERVAIS, SAINT-HILAIRE-DU-ROSIER, SAINT-JEAN-DE-MOIRANS, SAINT-JUST-DE-CLAIX, SAINT-LATTIER, SAINT-MARCELLIN, SAINT-MARTIN-D'HERES, SAINT-MARTIN-LE-VINOUX, SAINT-PIERRE-DE-CHERENNES, SAINT-QUENTIN-SUR-ISERE, SAINT-ROMANS, SAINT-SAUVEUR, SASSENAGE, LA SONE, TECHE, LA TRONCHE, TULLINS, VEUREY-VOROIZE, VINAY, VOREPPE, VOUREY,

ZNIEFF de type I concernées par cette zone

38160001,38160002,38160003,38160004,38160005,38160006,38160007,38160008,38160009,38160010,38160011,38160012,38160013,38160014,38160015,38160016,38160017,38160018,38160019

Description et intérêt du site

Cette zone intègre l'ensemble fonctionnel formé par le cours inférieur de l'Isère, ses annexes fluviales et les zones humides voisines.

Entrecoupée de barrages, endiguée sur de longues portions, bordée de nombreuses industries, l'Isère est à l'aval de Grenoble une rivière dont la qualité des eaux est mise à mal par des pollutions toxiques ; leur impact peut être ressenti jusqu'au Rhône.

C'est pourquoi le Schéma directeur d'Aménagement et de Gestion des Eaux du Bassin Rhône-Méditerranée-Corse (SDAGE) propose notamment ici des objectifs de restauration de la qualité de l'eau et des milieux (sédiments, toxiques), en cohérence avec ceux du « Plan Rhône ». Il préconise ainsi la préservation des milieux à haute valeur écologique, la protection de la nappe de l'Isère et de celles des terrasses perchées vis-à-vis de risques de pollutions accidentelles ou agricoles.

Des milieux naturels intéressants subsistent, conservant une flore remarquable tantôt inféodée aux zones humides (Prêle d'hiver, Gratiola officinale, Ophrys à fleurs lâches, Samole de Valerand, Spiranthe d'été...), tantôt aux « balms » sèches situées à proximité immédiate (Micropus dressé, Liseron des Monts Cantabriques, Orchis à longues bractées...).

La faune reste riche en ce qui concerne les oiseaux (ardéidés, Guêpier d'Europe, Rémiz penduline...), les insectes (libellules en particulier), les mammifères (Castor d'Europe, Campagnol amphibie...) ou les poissons (Bouvière, Toxostome...).

Enfin, le site est concerné par une importante nappe phréatique, dont il faut rappeler qu'elle recèle elle-même une faune spécifique. Il s'agit d'un peuplement à base d'invertébrés aquatiques aveugles et dépigmentés. Ainsi, 45% des espèces d'Hydrobiidae (la plus importante famille de mollusques continentaux de France avec une centaine de taxons : Moitessieria, Bythinella...) sont des espèces aquatiques qui peuplent les eaux souterraines et notamment les nappes.

Le zonage de type II souligne les multiples interactions existant au sein de ce réseau fluvial, dont les tronçons abritant les habitats ou les espèces les plus remarquables (ainsi que certains secteurs de « balms » sableuses proches de la rivière) sont retranscrits par plusieurs zones de type I.

L'ensemble exerce tout à la fois des fonctions de régulation hydraulique (champs naturels d'expansion des crues) et de protection de la ressource en eau. Les aquifères souterrains sont sensibles aux pollutions accidentelles ou découlant de l'industrialisation, de l'urbanisation et de l'agriculture intensive.

Le zonage de type II traduit également la cohérence de cet ensemble écologique, et illustre également les fonctionnalités naturelles liées à la préservation des populations animales ou végétales (dont celles précédemment citées) en tant que zone d'alimentation ou de reproduction, mais aussi que zone d'échanges avec le fleuve Rhône à l'aval. La basse vallée constitue par ailleurs un axe migratoire important pour l'avifaune.

Le SDAGE rappelle enfin que la basse vallée de l'Isère s'inscrivait historiquement dans le domaine vital des poissons migrateurs rhodaniens.

Milieux naturels

34.12	PELOUSES DES SABLES CALCAIRES
34.33	PRAIRIES CALCAIRES SUBATLANTIQUES TRES SECHES
37.31	PRAIRIES A MOLINIE ET COMMUNAUTES ASSOCIEES
44.3	AULNAIES-FRENAIES DES FLEUVES MEDIO-EUROPEENS
44.4	FORETS MIXTES DE CHENES D'ORMES ET DE FRENES DES GRANDS FLEUVES
44.91	BOIS MARECAGEUX D'AULNES
53.111	PHARGMITAIES INONDEES
53.3	VEGETATION A CLADIUM MARISCUS
54.12	SOURCES D'EAU DURE

Flore

Homme-pendu	<i>Aceras anthropophorum (L.) Aiton fil.</i>
Capillaire de Montpellier	<i>Adiantum capillus-veneris L.</i>
Ail des ours	<i>Allium ursinum L.</i>
Arabette auriculée	<i>Arabis auriculata Lam.</i>
Astragale à gousses en étoile	<i>Astragalus stella Gouan</i>
Orchis à longues bractées	<i>Barlia robertiana (Loisel.) Greuter</i>
Berle dressée	<i>Berula erecta</i>
Micropus dressé	<i>Bombycilaena erecta</i>
Laîche paradoxale	<i>Carex appropinquata Schumacher</i>
Laîche des rives	<i>Carex riparia Curtis</i>
Cirse de Montpellier	<i>Cirsium monspessulanum</i>
Liseron des Monts cantabriques	<i>Convolvulus cantabricus L.</i>
Souchet brun	<i>Cyperus fuscus L.</i>
Drave des murailles	<i>Draba muralis L.</i>
Prêle d'hiver	<i>Equisetum hyemale L.</i>
Fusain à larges feuilles	<i>Euonymus latifolius (L.) Miller</i>
Gratiola officinale	<i>Gratiola officinalis L.</i>
Immortelle jaune	<i>Helichrysum stoechas (L.) Moench</i>
Orchis bouc	<i>Himantoglossum hircinum (L.) Sprengel</i>
Ibérís penné	<i>Iberis pinnata L.</i>
Léersie faux riz	<i>Leersia oryzoides (L.) Swartz</i>
Lentille d'eau à trois sillons	<i>Lemna trisulca L.</i>
Lin bisannuel	<i>Linum bienne Miller</i>
Cotonnière des champs	<i>Logfia arvensis (L.) J. Holub</i>
Mélampyre à crêtes	<i>Melampyrum cristatum L.</i>
Enanthe de Lachenal	<i>Oenanthe lachenalii</i>
Ophrys abeille	<i>Ophrys apifera Hudson</i>
Orchis à fleurs lâches	<i>Orchis laxiflora Lam.</i>
Orchis des marais	<i>Orchis laxiflora subsp. palustris (Jacq.) Bonnier & Layens</i>
	<i>Orlaya grandiflora</i>
Orlaya à grandes fleurs	<i>Ornithogalum nutans L.</i>
Omithogale penchée	<i>Orobanche alba Willd.</i>
Orobanche blanche	<i>Peucedanum palustre</i>
Peucédan des marais	<i>Polypodium cambricum L.</i>
Polypode du Pays de Galles	<i>Pseudognaphalium luteo-album (L.) Hilliard & Burt</i>
Gnaphale blanc jaunâtre	<i>Pulicaria vulgaris Gaertn.</i>
	<i>Ranunculus aquatilis L.</i>
Pulicaire commune (Herbe de Saint Roch)	<i>Ranunculus sceleratus L.</i>
Renoncule aquatique	<i>Ribes rubrum L.</i>
Renoncule scélérate	<i>Samolus valerandi L.</i>
Groseiller rouge	<i>Scabiosa canescens Waldst. & Kit.</i>
Samole de Valerand	<i>Sedum cepaea L.</i>
Scabieuse blanchâtre	<i>Senecio paludosus L.</i>
Orpin paniculé	<i>Silene conica L.</i>
Séneçon des marais	<i>Silene otites (L.) Wibel</i>
Silène conique	<i>Sparganium emersum Rehmann</i>
Silène à petites fleurs	<i>Spiranthes aestivalis (Poiret) L.C.M. Richard</i>
Rubadier émergé	<i>Thalictrum flavum L.</i>
Spiranthe d'été	<i>Thelypteris palustris Schott</i>
Pigamon jaune	<i>Tilia cordata Miller</i>
Fougère des marais	<i>Tordylium maximum L.</i>
Tilleul à petites feuilles	<i>Typha minima Funck</i>
Grande Tordyle	
Petite Massette	

Faune vertébrée

Amphibien	
Grenouille rousse	<i>Rana temporaria</i>
Triton alpestre	<i>Triturus alpestris</i>
Mammifère	
Campagnol amphibie	<i>Arvicola sapidus</i>
Castor d'Europe	<i>Castor fiber</i>
Vespertilion de Daubenton	<i>Myotis daubentonii</i>
Grand murin	<i>Myotis myotis</i>
Vespertilion à moustache	<i>Myotis mystacinus</i>
Noctule de Leisler	<i>Nyctalus leisleri</i>
Oreillard septentrional (roux)	<i>Plecotus auritus</i>

Oiseau	
Rousserolle turdoïde	<i>Acrocephalus arundinaceus</i>
Chouette de Tengmalm	<i>Aegolius funereus</i>
Martin-pêcheur d'Europe	<i>Alcedo atthis</i>
Sarcelle d'hiver	<i>Anas crecca</i>
Héron cendré	<i>Ardea cinerea</i>
Héron pourpré	<i>Ardea purpurea</i>
Chouette chevêche	<i>Athene noctua</i>
Fuligule milouin	<i>Aythya ferina</i>
Grand-duc d'Europe	<i>Bubo bubo</i>
Héron gardeboeufs	<i>Bubulcus ibis</i>
Bouscarle de Cetti	<i>Cettia cetti</i>
Circaète Jean-le-Blanc	<i>Circaetus gallicus</i>
Cisticole des joncs	<i>Cisticola juncidis</i>
Corbeau freux	<i>Corvus frugilegus</i>
Hirondelle de fenêtre	<i>Delichon urbica</i>
Pic épeichette	<i>Dendrocopos minor</i>
Aigrette garzette	<i>Egretta garzetta</i>
Bruant des roseaux	<i>Emberiza schoeniclus</i>
Faucon hobereau	<i>Falco subbuteo</i>
Bécassine des marais	<i>Gallinago gallinago</i>
Blongios nain	<i>Ixobrychus minutus</i>
Pie-grièche écorcheur	<i>Lanius collurio</i>
Guêpier d'Europe	<i>Merops apiaster</i>
Bihoreau gris	<i>Nycticorax nycticorax</i>
Loriot d'Europe	<i>Oriolus oriolus</i>
Moineau friquet	<i>Passer montanus</i>
Marouette poussin	<i>Porzana parva</i>
Marouette ponctuée	<i>Porzana porzana</i>
Chocard à bec jaune	<i>Pyrrhocorax graculus</i>
Rémiz penduline	<i>Remiz pendulinus</i>
Hirondelle de rivage	<i>Riparia riparia</i>
Grèbe castagneux	<i>Tachybaptus ruficollis</i>
Chevalier guignette	<i>Tringa hypoleucos</i>
Huppe fasciée	<i>Upupa epops</i>

Poisson	
Toxostome	<i>Chondrostoma toxostoma</i>
Bouvière	<i>Rhodeus sericeus</i>

Reptile	
Couleuvre d'Esculape	<i>Elaphe longissima</i>

Faune invertébrée

Crustacé	
Ecrevisse à pattes blanches	<i>Austropotamobius pallipes</i>
Libellule	
Aesche isocèle	<i>Anaciaeshna isosceles</i>
Aesche printanière	<i>Brachytron pratense</i>
Agrión de Mercure	<i>Coenagrion mercuriale</i>
Libellule fauve	<i>Libellula fulva</i>
Cordulie à taches jaunes	<i>Somatochlora flavomaculata</i>

Papillon

Bibliographie

BARROUILLET, F.

Site Natura 2000 D1 - FR 8201675 - Documents d'objectifs. Sables de l'Herbasse et des Balmes de l'Isère
2004 pages : 103p. Consultable : Conservatoire Botanique National Alpin

**BIRON P.-E., DELANNOY J.-J., BEAUDOIN P., LIERDEMAN E.,
MENARD A.**

Les Coulmes: présentation du cadre du massif des coulmes et de sa bordure (II)
1986 pages : n.p. Consultable : Parc Naturel Régional du Vercors

CRASSOUS, C.

Cartographie des habitats sur un transect entre les massifs du Vercors et de la Chartreuse
2001 pages : 20 p. Consultable : Conservatoire Botanique National Alpin

DIDIER G., Parc Naturel Régional du Vercors

La gestion d'un espace naturel : Le Parc Naturel Régional du Vercors
1999 pages : Consultable : Parc Naturel Régional du Vercors

GARRAUD, L.

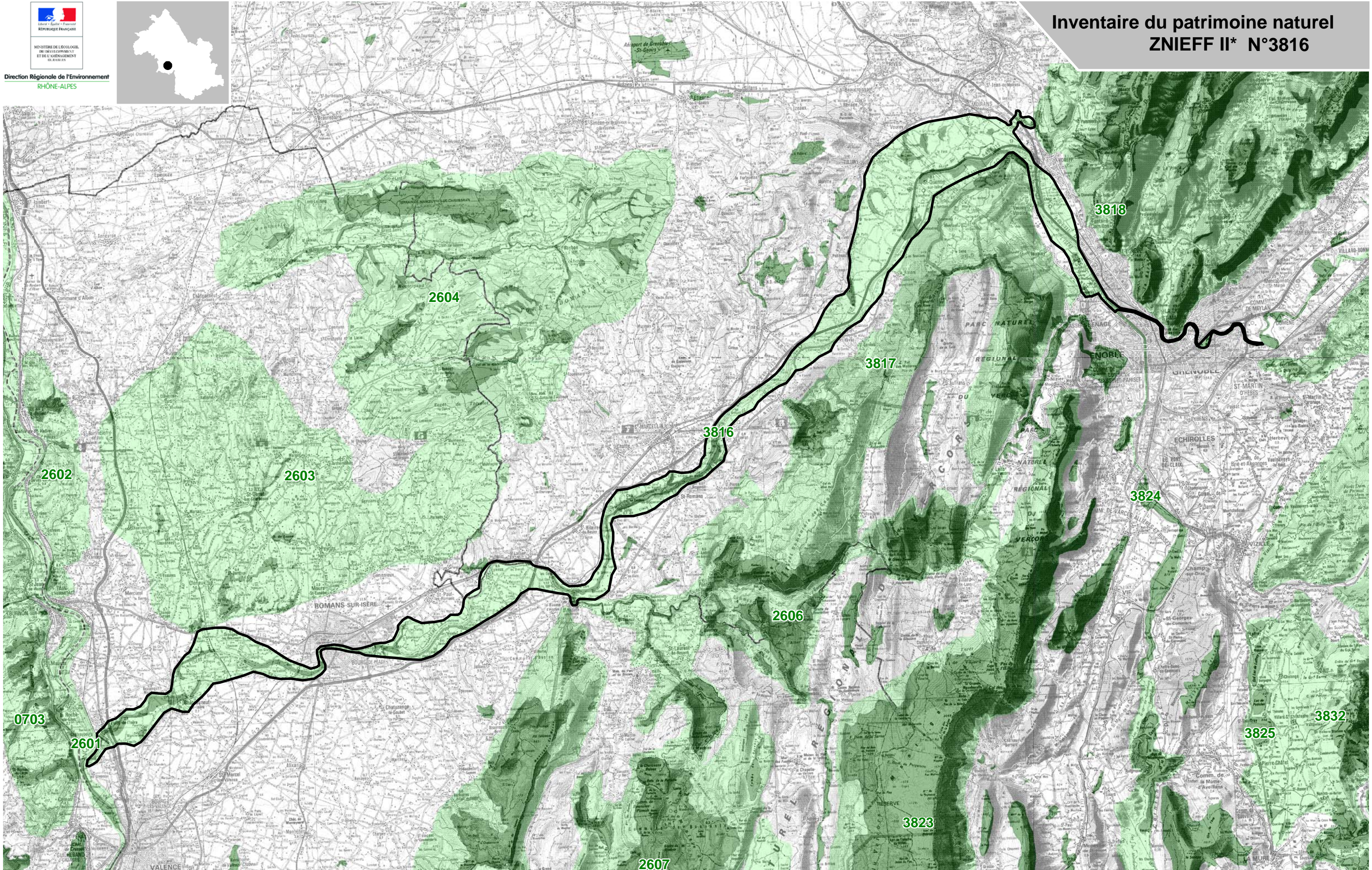
Forêt communale de Romans. Bois des Ussiaux. Donnée floristiques et mesures de gestion proposées sur le site D1 de Natura 2000 "Sables de l'Herbasse et Balmes de Romans"
1997 pages : 14 p. Consultable : Conservatoire Botanique National Alpin

Parc Naturel Régional du Vercors

Le rôle multifonctionnel de la forêt du Parc naturel régional du Vercors : Cartographie et enjeux
1996 pages : 126 p Consultable : Parc Naturel Régional du Vercors

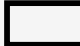
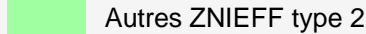



Inventaire du patrimoine naturel ZNIEFF II* N°3816



* Inventaire des Zones Naturelles d'Intérêt Ecologique, Faunistique et Floristique 2e édition 2007
Il constitue un outil d'alerte et ne peut être interprété à une échelle plus fine sans investigation complémentaire
Edition : InfoSIG Cartographie - www.infosig.net - Annecy

Légende

-  Périmètre de la ZNIEFF type 2
-  Autres ZNIEFF type 2
-  ZNIEFF type 1

