

Commune de Bellentre
Société d'Aménagement de la Plagne



PRÉAMBULE

Descriptif sommaire du projet.

Le télésiège des Bauches fait partie de la chaîne de Télésièges à pinces fixes 2 places Bauches et Carroley situés sur le secteur de Montchavin-Coches sur le domaine de La Plagne.

Cet appareil construit en 1978 (35 ans) et munis de véhicules "goutte d'eau" doit en raison de son âge être remplacé.

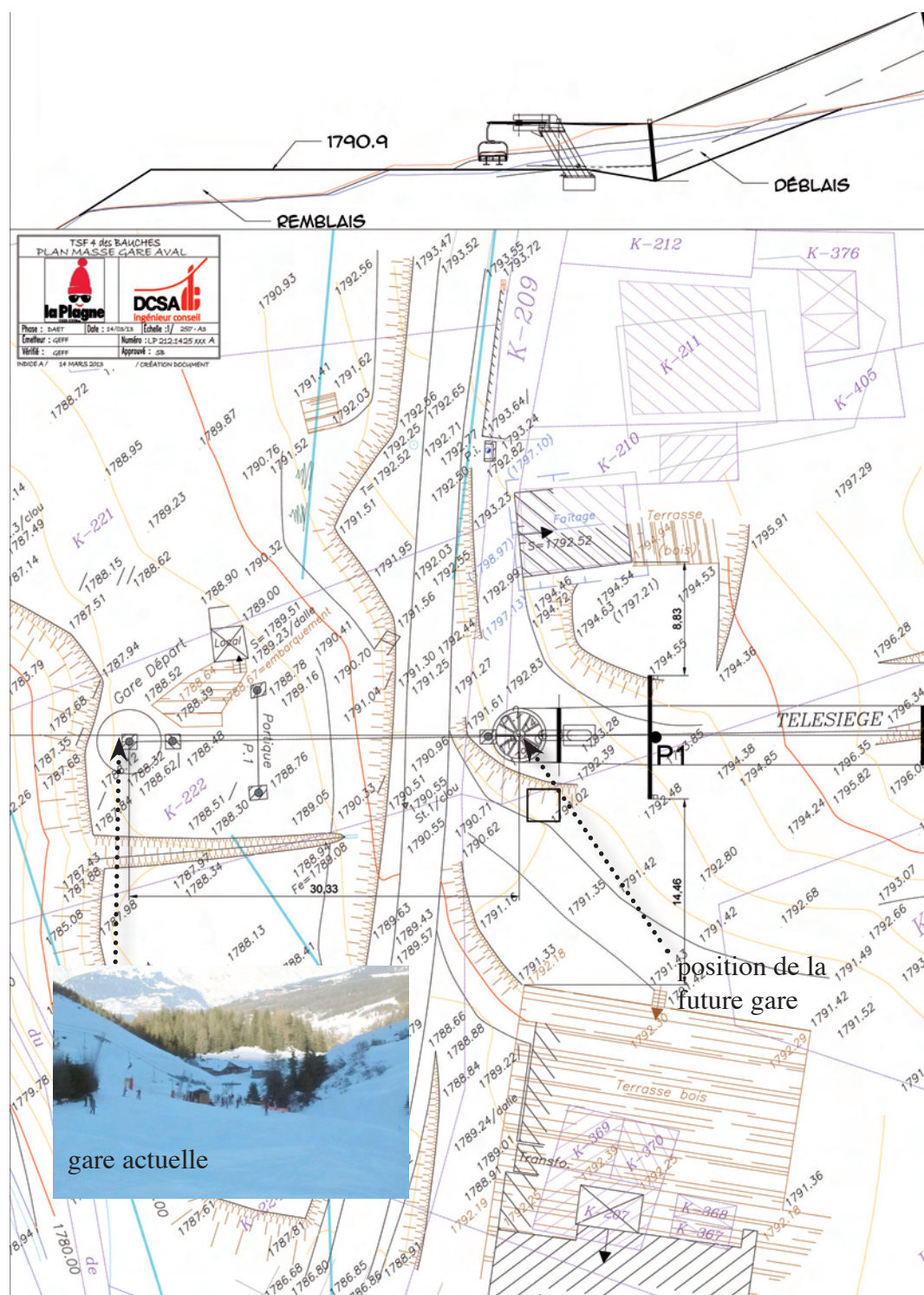


Descriptif du type d'appareil de remplacement :

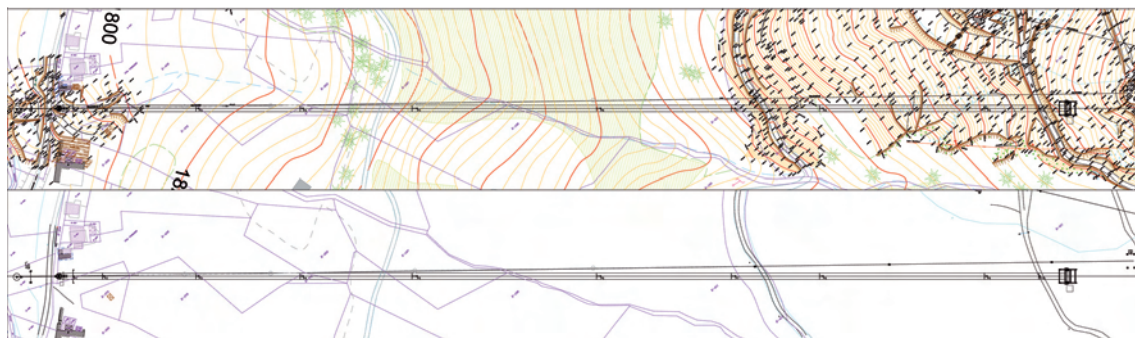
L'appareil de remplacement prévu est également un télésiège à pinces fixes mais à véhicules 4 places pour un débit de 1 500 p/h (1 200 actuel).

Les mécanismes qui seront utilisés proviennent de la récupération d'un appareil à déconstruire - le télésiège des Coqs - dans le cadre de la restructuration du secteur de Montalbert - la Roche.

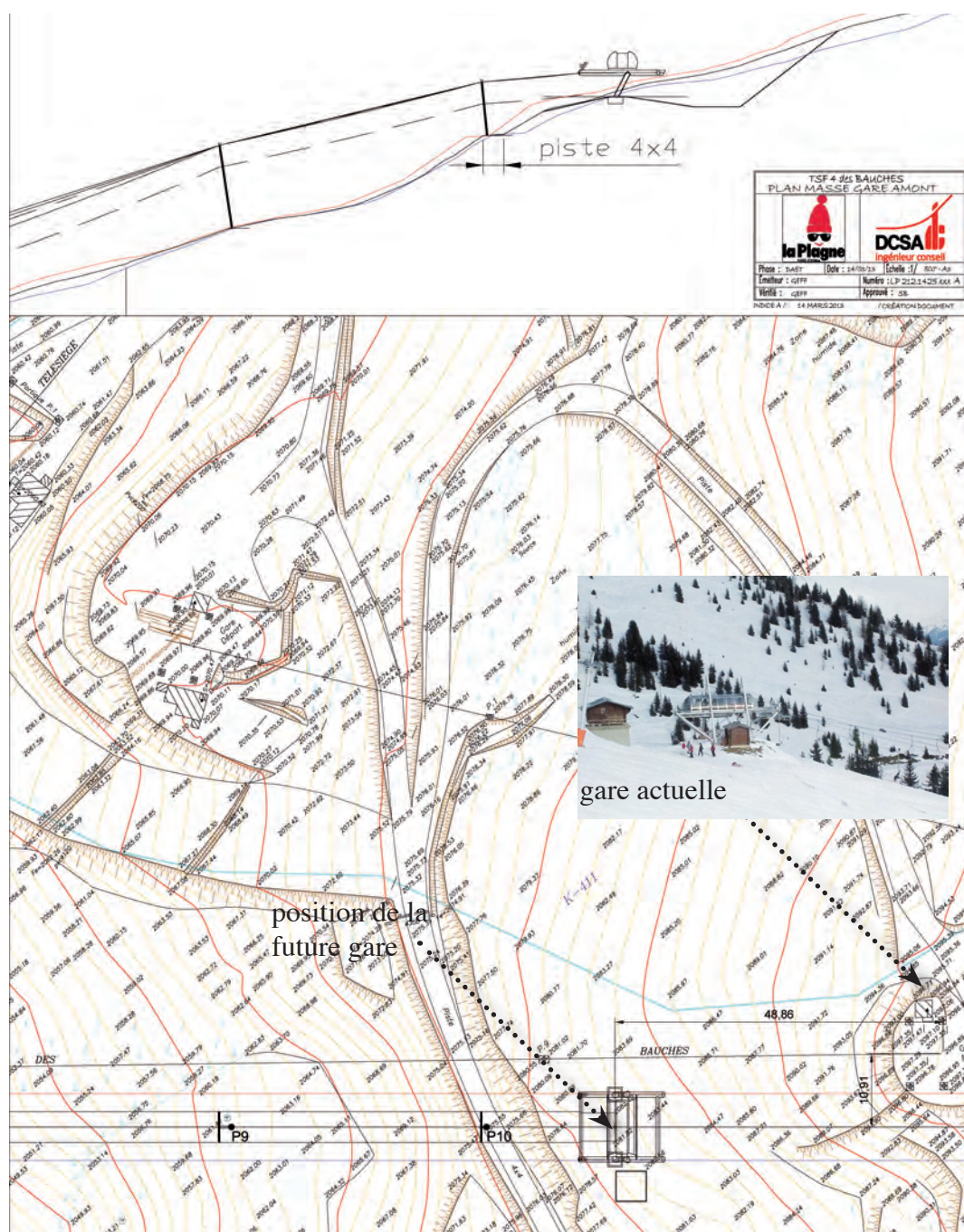
La gare de départ sera avancée de 30 mètres sur l'axe et positionnée sur le bord amont de la route. Comme sur l'appareil actuel ce sera une simple poulie de retour d'un diamètre légèrement supérieur ($\varnothing 420$ pour $\varnothing 355$).



L'axe sera identique et les points d'implantation des ouvrages de ligne similaires sans réemploi des massifs de fondation (anciens et inadaptés aux caractéristiques de tension d'une ligne 4 places. Aucun pylône n'est implanté en zone humide.



En revanche, pour réorganiser de manière plus fonctionnelle les flux de skieurs il a été choisi de réduire la ligne et d'implanter la gare d'arrivée au niveau de la route soit 48 m à l'aval de la gare actuelle.



	PRÉAMBULE	1
	SOMMAIRE	4
1	ÉTAT INITIAL DU SITE ET DE SON ENVIRONNEMENT	5
	1.1 LE CONTEXTE GÉOGRAPHIQUE	6
	1.2 LE MILIEU PHYSIQUE	8
	1.3 LE MILIEU BIOLOGIQUE	9
	1.4 LE CONTEXTE RÉGLEMENTAIRE	15
	1.5 SYNTHÈSE DES ENJEUX	16
2	IMPACTS PRÉVISIBLES SUR L'ENVIRONNEMENT — MESURES DE RÉDUCTION	17
	2.1 PRISE EN COMPTE DU MILIEU PHYSIQUE	18
	2.2 PRISE EN COMPTE DU MILIEU BIOLOGIQUE	19
	2.3 PRISE EN COMPTE DIVERSES	20
	2.4 COÛT DES MESURES DE RÉDUCTION	21
	ANNEXE	
	FORMULAIRE NATURA 2000	

1

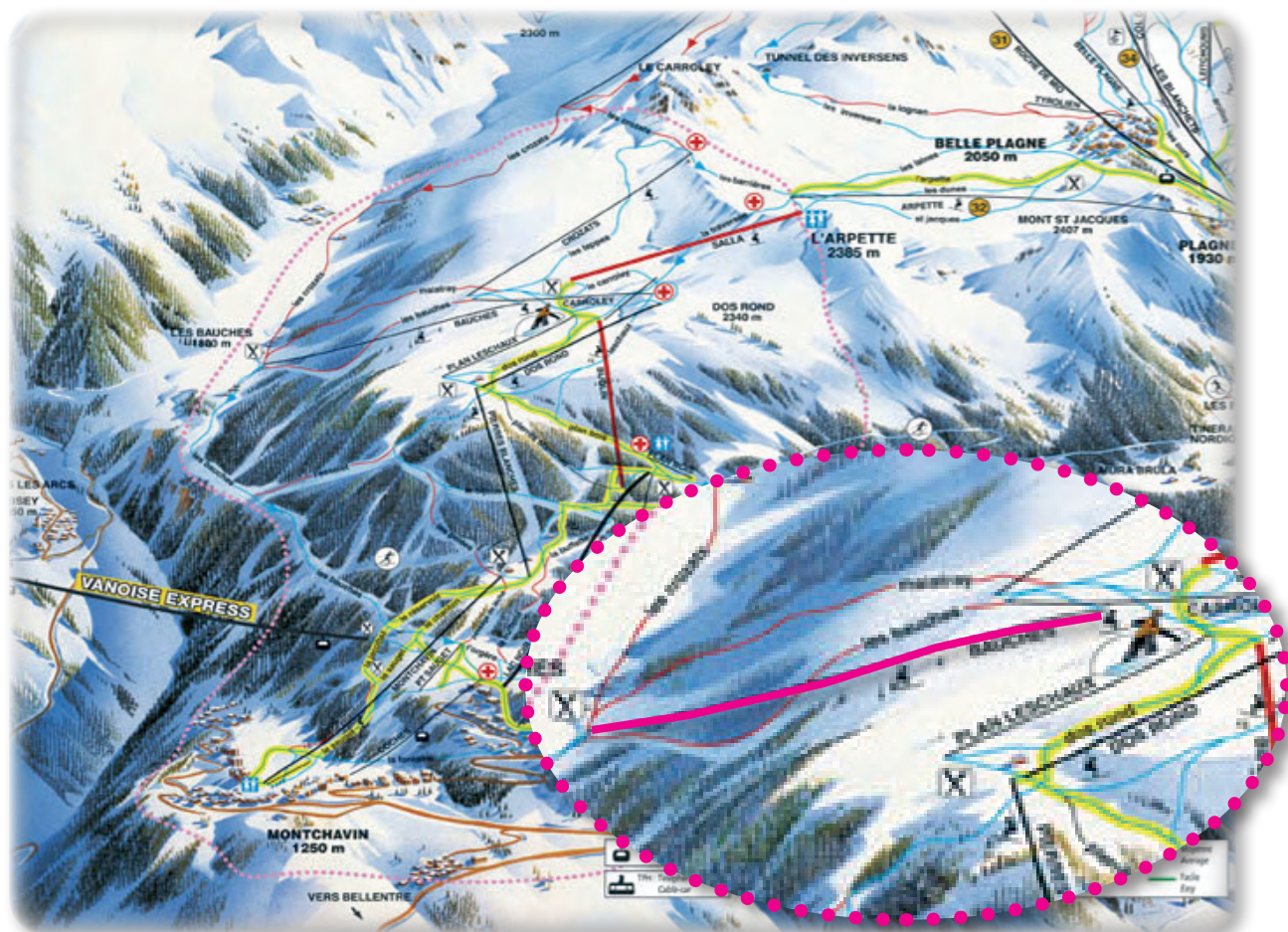
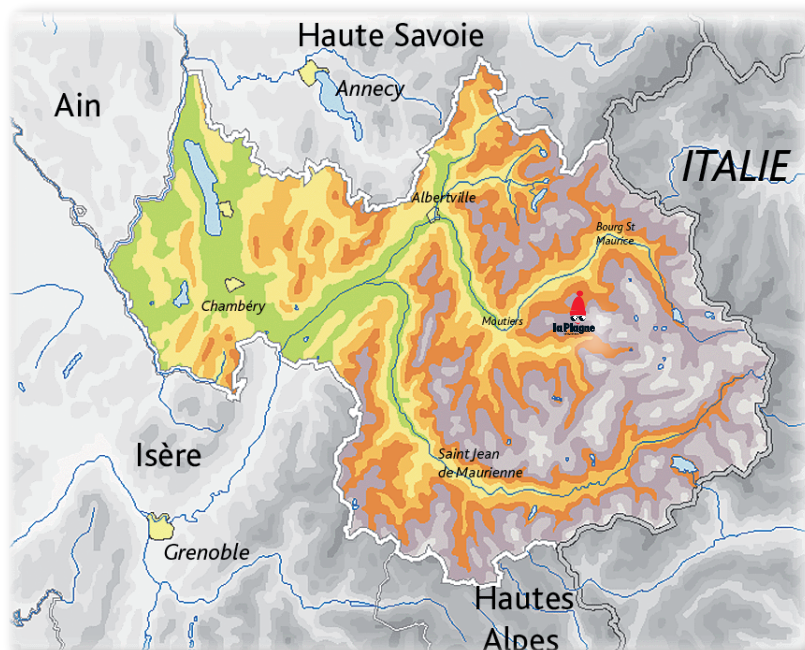
ÉTAT INITIAL DU SITE ET DE SON ENVIRONNEMENT

1 ÉTAT INITIAL DU SITE

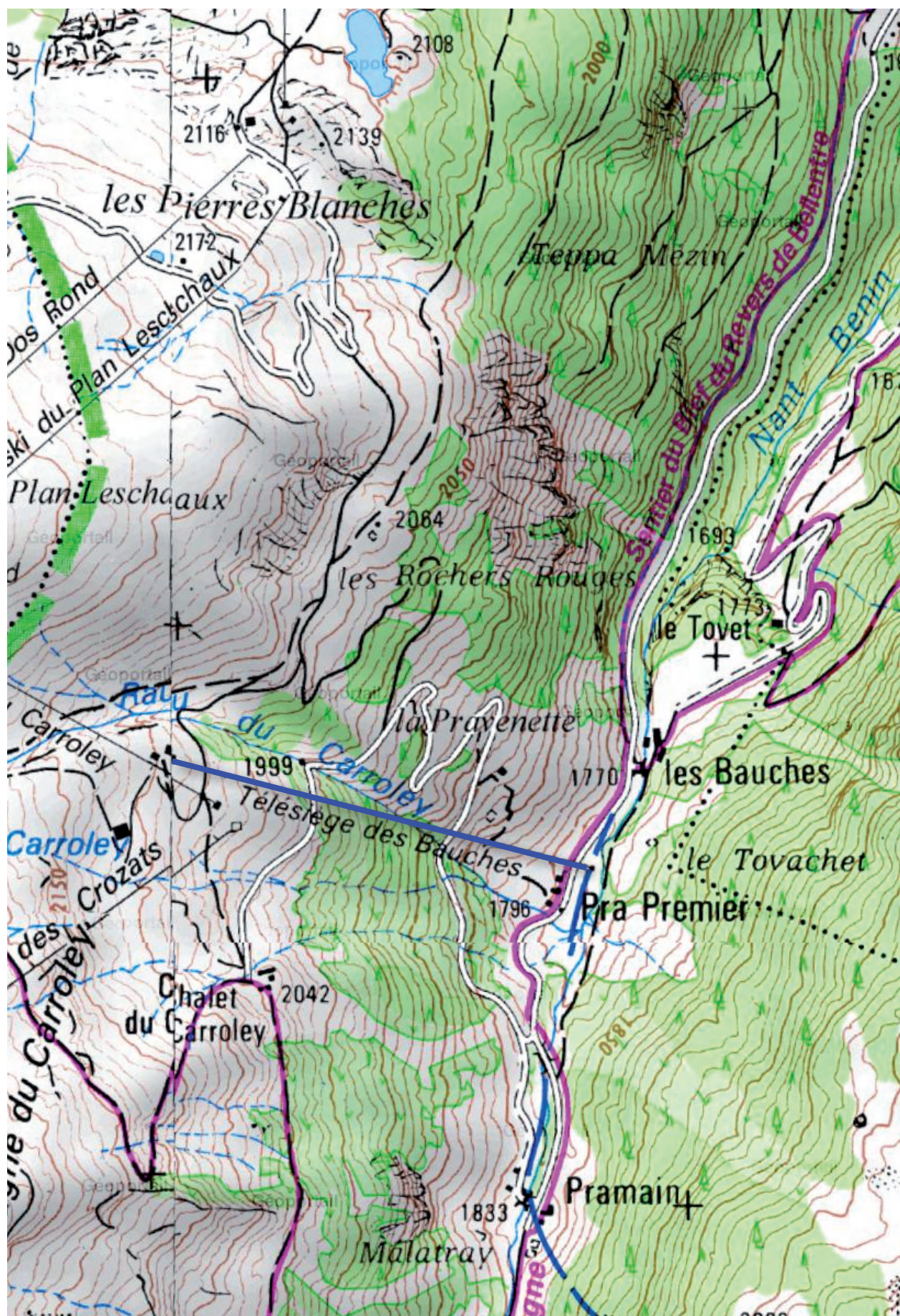
1.1 Le contexte géographique

La zone d'étude se situe en **Haute Tarentaise**, département de la **Savoie**.

Le périmètre concerné par l'étude s'inscrit sur la ZAC de la **station des Coches** sur le territoire communal de **Bellentre**, commune qui constitue avec celles d'Aime, de Champagny-en-Vanoise et de Macot-la-Plagne le support physique du chapelet de stations qui forment le domaine skiable de La Plagne concédé à la SAP par le Syndicat Intercommunal de la Grande Plagne.



Cet appareil s'inscrit, en rive gauche de l'Isère, sur le versant nord est de l'Arpette, et s'étagé entre 1830 m et 1450 m d'altitude.



1.3 Le milieu biologique

1.3.1 La végétation

La zone d'étude se situe entre 1830 et 2200 mètres, ce qui la place à l'étage subalpin selon les strates de la végétation définies par les botanistes pour les Alpes du Nord.

Il n'y avait pas eu de relevé floristique réalisé pour étayer l'étude d'impact produite en 1978 pour la réalisation de cet appareil. Aussi la SAP en prévision ce remplacement a fait effectuer un relevé floristique par Cime sur l'axe et les abords le 12 juin 2012.

Globalement on observe une pelouse dense d'alpage émaillée de pelouses de combes à neige et de reposoirs qui domine sur la majeure partie du tracé actuel, bordé à l'intermédiaire par des ligneux.

On distingue, en situation basse, une pelouse dense sur pente plus ou moins forte et en situation intermédiaire et haute une pelouse sur pente faible à moyenne.

Dans la partie haute et intermédiaire, on note la présence d'un ru et de quelques zones humides de taille réduites.

La nomenclature scientifique des espèces végétales retenue est celle de « *l'Index synonymique de la Flore de France* », (Kerguelen, 1993).



Pelouses denses de l'aval:

La pelouse est dense, la diversité floristique relativement forte; on observe des formations de reposoirs en partie plate. On peut rattacher cette formation aux Prairies subalpines à *Trisetum flavescens* (code corine 36.51)

Espèces ligneuses:

<i>Alnus viridis</i> D.C.	Aune vert
<i>Daphne mezereum</i> L.	Bois joli
<i>Picea abies</i> Karsten	Épicéa
<i>Rhododendron ferrugineum</i> L.	Rhododendron ferrugineux
<i>Rubus idaeus</i> L.	Framboisier
<i>Vaccinium myrtillus</i> L.	Myrtille
<i>Vaccinium uliginosum</i> L.	Airelle bleutée
<i>Vaccinium vitis-idaea</i> L.	Airelle rouge

Espèces herbacées:

<i>Achillea millefolium</i> L.	Achillée millefeuille
<i>Agrostis capillaris</i> L.	Agrostide commune
<i>Alchemilla alpina</i> L. sl	Alchémille des Alpes
<i>Anthoxanthum odoratum</i> L.	Flouve odorante
<i>Anthyllis vulneraria</i> L.	Anthyllide vulnéraire
<i>Arnica montana</i> L.	Arnica des montagnes
<i>Avenula pubescens</i> (Hudson) Dumort.	Avoine pubescente
<i>Bartsia alpina</i> L.	Bartsie des Alpes
<i>Campanula barbata</i> L.	Campanule barbue
<i>Carduus defloratus</i> L.	Chardon à pédoncules nus
<i>Carex sempervirens</i> Vill.	Laïche toujours verte
<i>Carlina acaulis</i> L.	Carline acaule
<i>Carum carvi</i> L.	Cumin des prés
<i>Centaurea uniflora</i> Turra <i>nervosa</i> (Willd.) Bonnier & Layens	Centaurée nervee
<i>Crepis conyzifolia</i> (Gouan) A. Kerner	Crépide à feuilles de conyze
<i>Crocus vernus</i> (L.) Hill	Safran printanier
<i>Deschampsia flexuosa</i> (L.) Trin.	Canche flexueuse
<i>Epilobium angustifolium</i> L.	Epilobe à feuilles étroites
<i>Festuca paniculata</i> (L.) Schinz & Thell.	Fétuque paniculée
<i>Festuca rubra</i> L. sl	Fétuque rouge
<i>Festuca violacea</i> Gaudin	Fétuque violacée
<i>Gentiana acaulis</i> L.	Gentiane acaule
<i>Gentiana purpurea</i> L.	Gentiane pourpre
<i>Gentianella campestris</i> (L.) Börner	Gentiane champêtre
<i>Geum montanum</i> L.	Benoîte des montagnes
<i>Homogyne alpina</i> (L.) Cass.	Homogyne des Alpes
<i>Laserpitium halleri</i> Crantz	Laser de Haller
<i>Knautia arvensis</i> (L.) Coulter	Knautie des champs
<i>Leontodon hispidus</i> L.	Liondent hispide
<i>Leucanthemum vulgare</i> Lam.	Marguerite
<i>Lotus alpinus</i> (DC.) Schleicher ex Ramond	Lotier des Alpes
<i>Nardus stricta</i> L.	Nard raide
<i>Nigritella nigra</i> (L.) Reichenb. fil.	Nigritelle noire
<i>Phleum alpinum</i> L.	Fléole des Alpes
<i>Plantago serpentina</i> All.	Plantain serpent

<i>Poa alpina</i> L.	Pâturin des Alpes
<i>Polygonum viviparum</i> L.	Renouée vivipare
<i>Potentilla aurea</i> L.	Potentille dorée
<i>Pseudorchis albida</i> (L.) A. & D. Löve	Orchis blanchâtre
<i>Pulsatilla alpina</i> (L.) Delarbre	Pulsatille des Alpes
<i>Ranunculus aduncus</i> Gren.	Renoncule à fruits crochus
<i>Ranunculus montanus</i> Willd. sl	Renoncule des montagnes
<i>Rumex acetosa</i> L.	Oseille commune
<i>Scabiosa lucida</i> Vill.	Scabieuse luisante
<i>Silene vulgaris</i> (Moench) Garcke <i>vulgaris</i>	Silène enflé
<i>Soldanella alpina</i> L.	Soldanelle des Alpes
<i>Solidago virgaurea</i> L.	Solidage verge d'or
<i>Taraxacum officinale</i> Weber	Pissenlit officinal
<i>Traunsteineria globosa</i> (L.) Reichenb.	Orchis globuleux
<i>Trifolium alpinum</i> L.	Trèfle alpin
<i>Trifolium badium</i> Schreber	Trèfle brun
<i>Trifolium pratense</i> L.	Trèfle des prés
<i>Trisetum flavescens</i> (L.) P. Beauv.	Avoine dorée
<i>Trollius europaeus</i> L.	Trolle d'Europe

Reposoirs :

Ces faciès se développent sur les replats et les zones à faible pente, lieux de repos privilégiés pour les bovins. On peut rattacher ces formations aux communautés des reposoirs à bétail (Code corine 37-88)

Espèces herbacées :

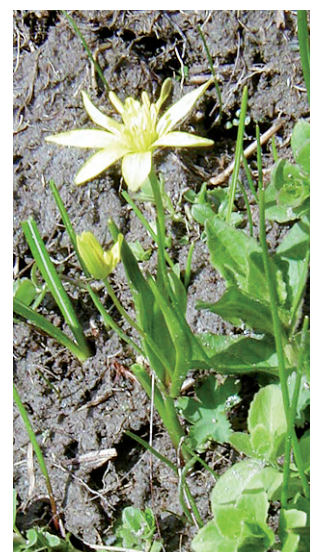
<i>Achillea millefolium</i> L.	Achillée millefeuille
<i>Alchemilla xanthochlora</i> Rothm.	Alchémille vert jaunâtre
<i>Capsella bursa-pastoris</i> (L.) Medik.	Bourse à pasteur
<i>Chenopodium bonus henricus</i> L.	Chénopode bon Henri
<i>Dactylis glomerata</i> L.	Dactyle aggloméré
<i>Deschampsia cespitosa</i> (L.) P. Beauv.	Canche gazonnante
<i>Festuca rubra</i> L. sl	Fétuque rouge
<i>Gagea lutea</i> Ker-Gawler	Gagée jaune
<i>Geranium sylvaticum</i> L.	Géranium des bois
<i>Phleum alpinum</i> L.	Fléole des Alpes
<i>Phleum pratense</i> L.	Fléole des prés
<i>Polygonum bistorta</i> L.	Renouée bistorte
<i>Ranunculus aconitifolius</i> L.	Renoncule à feuilles d'aconit
<i>Ranunculus repens</i> L.	Renoncule rampante
<i>Rumex acetosa</i> L.	Oseille commune
<i>Rumex pseudalpinus</i> Höfft	Rhubarbe des moines

Partie intermédiaire :

Cette zone de pelouses toujours denses se caractérise par la présence de venue d'eaux hypogées favorisant la présence d'espèces à affinités hygrophiles (- h). Bas-marais à Choin noir - Caricion davallianae (Code corine 54.21)

Espèces herbacées :

<i>Agrostis stolonifera</i> L.	Agrostide stolonifère - h
<i>Caltha palustris</i> L.	Populage des marais - h



<i>Carex davalliana</i> Sm.	Laïche de Davall- h
<i>Carex flava</i> L.	Laïche jaune- h
<i>Carex frigida</i> All.	Laïche des régions froides- h
<i>Carex paniculata</i> L.	Laïche en panicules- h
<i>Epilobium alsinifolium</i> Vill.	Epilobe à feuilles d'alsine- h
<i>Equisetum arvense</i> L.	Prêle des champs- h
<i>Equisetum variegatum</i> Scheicher	Prêle panachée- h
<i>Eriophorum latifolium</i> Hoppe	Linaigrette à feuilles larges- h
<i>Juncus articulatus</i> L.	Jonc articulé- h
<i>Parnassia palustris</i> L.	Parnassie des marais- h
<i>Potentilla erecta</i> (L.) Räuschel	Potentille dressée
<i>Primula farinosa</i> L.	Primevère farineuse- h
<i>Ranunculus aconitifolius</i> L.	Renoncule à feuilles d'aconit- h
<i>Tofieldia calyculata</i> (L.) Wahlenb.	Tofieldie à calicule- h
<i>Triglochin palustre</i> L.	Troscart des marais- h
<i>Trollius europaeus</i> L.	Trolle d'Europe- h
<i>Valeriana dioica</i> L.	Valériane dioïque- h

Partie haute :

Elle correspond à des pelouses plus sèches et rocailleuses avec des envahissements ponctuels par des ligneux bas. (Code corine Landes à rhododendron 31.42 — intérêt communautaire et Nardaies mésophiles pyrénéo-alpine 36.311)

Espèces arbustives :

<i>Alnus alnobetula</i> (Ehrh.) C. Koch	Aulne vert – Arcosse
<i>Arctostaphylos uva-ursi</i> (L.) Sprengel	Raisin d'ours
<i>Cotoneaster integerrimus</i> Medik.	Cotonéaster commun
<i>Juniperus communis</i> L. <i>nana</i> Syme	Génévrier nain
<i>Rhododendron ferrugineum</i> L.	Rhododendron ferrugineux
<i>Vaccinium myrtillus</i> L.	Myrtille
<i>Vaccinium uliginosum</i> L.	Airelle bleutée
<i>Vaccinium vitis-idaea</i> L.	Airelle rouge

Espèces herbacées :

<i>Alchemilla alpina</i> L. sl	Alchémille des Alpes
<i>Antennaria dioica</i> (L.) Gaertner	Antennaire dioïque
<i>Avenula versicolor</i> (Vill.) Lainz	Avoine bigarrée
<i>Biscutella laevigata</i> L.	Lunetière lisse
<i>Carex curvula</i> All.	Laïche courbe
<i>Carex sempervirens</i> Vill.	Laïche toujours verte
<i>Dryas octopetala</i> L.	Dryade à huit pétales
<i>Euphrasia minima</i> Jacq. ex DC.	Euphrase naine
<i>Festuca violacea</i> Gaudin	Fétuque violacée
<i>Gentiana verna</i> L.	Gentiane printanière
<i>Leucanthemopsis alpina</i> (L.) Heywood	Leucanthème des Alpes
<i>Luzula alpinopilosa</i> (Chaix) Breistr.	Luzule marron
<i>Nardus stricta</i> L.	Nard raide – Poil de chien
<i>Oxytropis campestris</i> (L.) DC.	Oxytropis champêtre
<i>Pedicularis verticillata</i> L.	Pédiculaire verticillée
<i>Phyteuma hemisphaericum</i> L.	Raiponce hémisphérique
<i>Polygonum viviparum</i> L.	Renouée vivipare



Potentilla grandiflora L.

Potentille à grandes fleurs

Senecio incanus L.

Sénéçon blanchâtre

Tussilago farfara L.

Tussilage pas d'âne

Viola calcarata L.

Pensée des Alpes

Aucune espèce observée sur cet espace ne bénéficie d'un statut de protection, tant au niveau national que régional.

1.3.2 La faune

Sur le périmètre d'étude, la structure aérée du peuplement forestier et des pelouses favorise la présence d'une avifaune diversifiée.

Les boisements en bordure apportent une bonne variété à la structure verticale de la végétation et cette diversité verticale favorise la présence de nombreuses espèces spécialisées chacune sur l'exploitation d'une strate particulière du biotope.

Avec ce milieu semi-ouvert, les espèces liées aux boisements de plaine et de montagne, pinson des arbres, rouge-gorge, merle noir, côtoient des espèces plus caractéristiques de forêt d'altitude, mésange noire, bouvreuil pivoine, grives draine et musicienne, grimpeur des bois, troglodyte mignon, roitelet huppé, pipit des arbres, venturon montagnard, accenteur mouchet..., mais aussi, dans les formations végétales basses, des espèces liées aux prairies de montagne, chardonneret élégant, verdier d'Europe, alouette des champs, traquet motteux, merle à plastron, sizerin flammé...

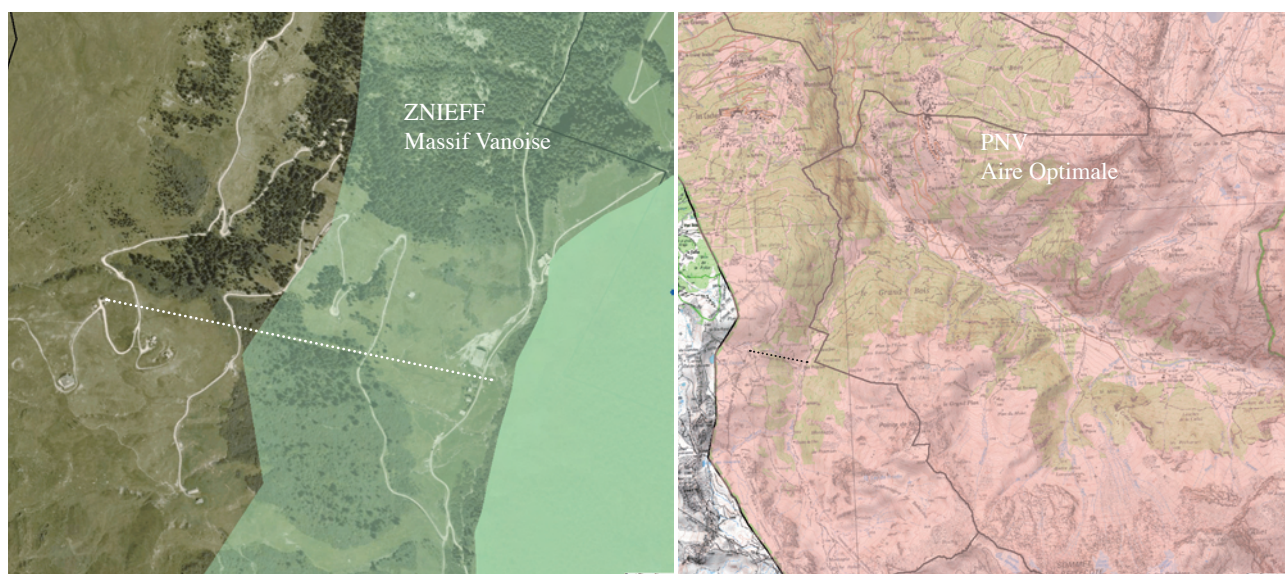
La richesse intrinsèque de ce peuplement — élément de sensibilité — doit être toutefois pondérée par une banalité des espèces prises une à une.

1.3.3 Indicateurs biologiques

L'aire d'étude n'est concernée par aucun des inventaires patrimoniaux internationaux (Natura 2000) ou d'une mesure réglementaire de protection (réserve, arrêté de biotope...).

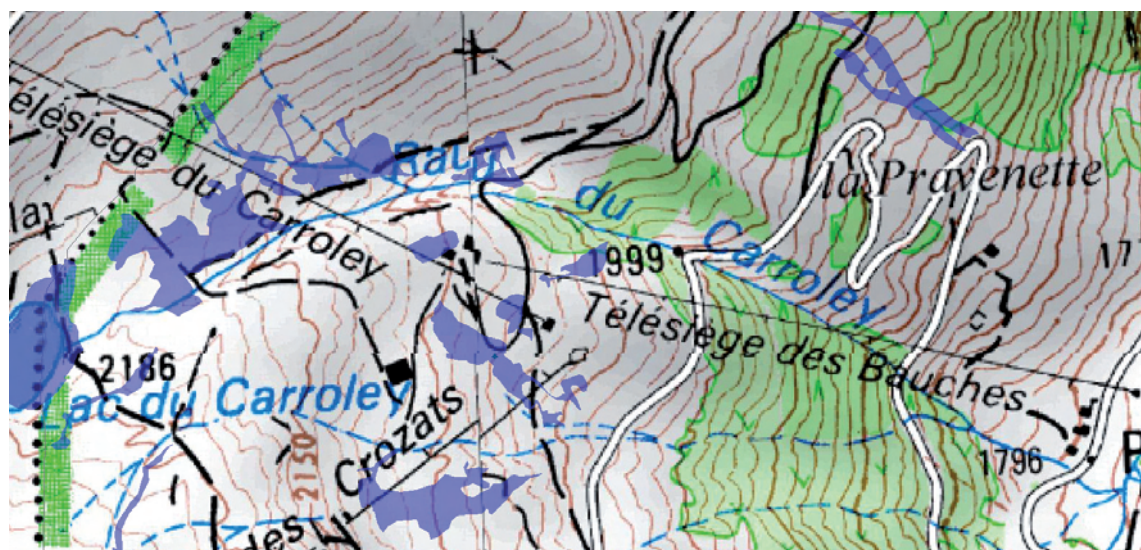


Elle est incluse dans la vaste ZNIEFF de type II Massif de la Vanoise 121 086,20 ha et dans l'aire optimale d'adhésion du Parc National de la Vanoise.



L'arrêté du 1er octobre 2009 précise les critères de définition et de délimitation des zones humides en application des articles L. 124- 7-1 et R. 211-108 du Code de l'environnement. La circulaire du 18 janvier 2010 en précise les modalités de mise en œuvre. Il a été observé plusieurs formations de zones humides lors de la visite floristique sur l'axe en juin 2012 (recouvrement majoritaire d'espèces indicatrices).

L'axe survole une zone identifiée par le PNV - 73PNV0095 - Amont de Pra Premier sous le télésiège des Bauches (1 200 m²) par le porté à connaissance de la DREAL sur le territoire communal de Bellentre.



Synthèse des enjeux du milieu biologique

Végétation protégée	Faune protégée	Réserve - APPB	Natura 2000	ZNIEFF	Zone humide
-	passereaux	-	-	type II	oui

1.4 Le contexte réglementaire

1.4.1 Documents d'urbanisme

La commune de Bellentre est dotée depuis le 9 août 2005 d'un Plan Local d'Urbanisme (PLU) opposable aux tiers.

La zone concernée par le télésiège des Bauches est classée – conformément au 6e alinéa de l'article L.123-1 du Code de l'urbanisme – en zone spécifique où les terrains peuvent être aménagés pour l'exploitation du domaine skiable et recevoir des activités touristiques estivales et hivernales, les équipements de remontée mécanique et les pistes de ski.

1.4.2 Parc National de la Vanoise.

Créé par décret en 1963, le Parc National de la Vanoise est le premier des sept Parcs Nationaux français à avoir vu le jour. Limitrophe du Parc italien du Grand Paradis, il constitue avec lui la plus grande réserve naturelle d'Europe Occidentale.

Ce parc est composé d'une zone de cœur vouée à la protection de la nature et à l'éducation du public, qui ne comporte pas d'habitats permanents, et d'une zone optimale d'adhésion, habitée, où l'accent est porté sur une valorisation de l'espace, appuyée sur les richesses naturelles et culturelles, l'agriculture et le tourisme.

L'emprise du télésiège des Bauches est incluse dans cette zone optimale d'adhésion.

1.4.3 Sites classés et monuments historiques

Aucun élément patrimonial classé ou inscrit en référence aux articles L 341.1 à L 341.22 du Code de l'environnement et bénéficiant d'une zone de protection n'est recensé sur l'aire d'étude.

1.4.4 Captages d'eau potable

L'aire d'étude n'est pas concernée par les zones de captage et le système d'approvisionnement en eau potable des Coches et de Montchavin.

Synthèse des enjeux du contexte réglementaire

POS/PLU	Parc	Site classé	Captage AEP
compatible	PNV	-	-

1.5 Synthèse des enjeux

1.5.1 Milieu physique

Synthèse des enjeux du milieu physique

Chutes de pierres	Glissements de terrain	Avalanches	Crues torrentielles	Risques Sismiques	Risques Incendies
-	-	-	-	4	potentiel

Vis-à-vis du milieu physique et des risques naturels, l'axe du télésiège à remplacer ne présente pas de contraintes particulières. Risques sismiques de niveau 4.

1.5.2 Milieu biologique

Synthèse des enjeux du milieu biologique

Végétation protégée	Faune protégée	Réserve - APPB	Natura 2000	ZNIEFF	Zone humide
-	passereaux	-	-	type II	oui

Une zone humide inventoriée se situe sur la partie haute de l'axe. Cette zone devra être prise en compte par le nouveau projet.

1.5.3 Contexte réglementaire

Synthèse des enjeux du contexte réglementaire

POS/PLU	Parc	Site classé	Captage AEP
compatible	PNV	-	-

Pas de contraintes particulières.

2

PRISE EN COMPTE DE L'ENVIRONNEMENT

2 PRISE EN COMPTE DE L'ENVIRONNEMENT

2.1 Prise en compte du milieu physique

2.1.1 Les risques naturels

Chutes de pierres :

Sans objet sur l'axe des Bauches.

Glissements :

Sans objet sur l'axe des Bauches.

Avalanches :

Sans objet sur l'axe des Bauches.

Risques sismiques :

L'histoire nous apprend que les périodes de retour des phénomènes sismiques sont imprévisibles. Elle montre également que même en cas de risque moyen — ce qui est le cas ici — des bâtiments peuvent être complètement démolis lors d'une secousse tellurique.

Cet équipement ne justifie pas de réalisation de bâtiments autre que des chalets de vigie et il n'y a pas lieu de retenir les préconisations parasismiques indiquées pour la zone d'aléa moyen.

2.1.2 La ressource en eau

Sans objet

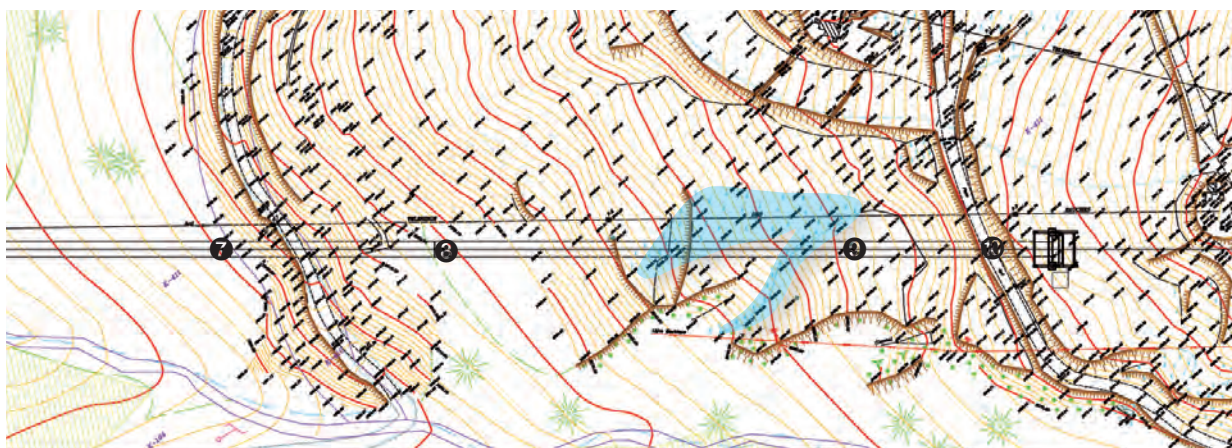
2.2 Prise en compte du milieu biologique

2.2.1 La végétation

Aucun taxon protégé, d'intérêt communautaire ou d'habitat prioritaire de la proposition de Natura 2000 n'est relevé sur cet axe.

Les zones humides du secteur ont été identifiées et signalées aux maîtres d'ouvrage et d'œuvre.

Ainsi, le calcul de la ligne a pris en compte cette présence et aucun aménagement n'a été pro-



grammé dans ce type de milieu ou en amont dans leur zone de fonctionnalité.

Il n'y a, dans ces conditions, pas d'incidences particulières à attendre vis-à-vis de la végétation à l'occasion de cette rénovation.

2.2.2 La faune

L'impact sur la faune devrait également être limité et peu significatif.

Les espèces animales qui fréquentent aujourd'hui cet espace démontrent de fait une bonne plasticité éthologique et une sensibilité réduite à ces conditions particulières de dérangement.

Le chantier se déroulera après le 15 juillet et à l'automne où les nichées et les adultes ne stationnent plus sur la zone et s'éloignent des brousses d'aulnes verts pour trouver les fleurs de composées et de trèfle, les akènes de renoncule ou autres fruits secs et des baies, en particulier de myrtille.

Par précaution le câble multipaire de ce télésiège sera équipé de spirales d'effarouchement de l'avifaune.

2.3 Prises en compte diverses

2.3.1 Règles d'urbanisme

Ce projet de remplacement est compatible avec les règles d'urbanisme en vigueur pour cette portion du territoire de la commune de Bellentre.

2.3.2 Boisement soumis au régime forestier

Ce projet de remplacement ne concerne pas de parcelle de la forêt communale de Bellentre soumise au régime forestier.

2.3.3 Impacts sur la santé

Ce projet de rénovation présente peu de risque d'impact direct sur la santé, que ce soit à l'échelle de l'aire d'étude, ou plus globalement à celle du domaine skiable de La Plagne, des stations ou des communes situées à l'aval.

Les risques de pollution des sols, des eaux ou de l'air sont faibles et essentiellement liés à des hypothèses accidentelles pendant la phase de chantier. De fait, la principale nuisance sur ce thème concerne les émissions pulvérulentes engendrées par les travaux de terrassement. Des dispositions réglementaires et techniques appropriées seront mises en place lors de la phase de chantier.

La faiblesse du chantier et la période proposée — fin de l'été — période qui correspond à une fréquentation humaine quasi nulle, associée à l'éloignement vis-à-vis des sites d'habitat permanent permet de tempérer notablement l'incidence objective de ce désagrément ponctuel.

2.4 Coûts & mesures de réduction

Coûts

Réduction incidences

mise en ferraille télésiège, nettoyage site *inclus dans le coût projet*

*Aménagement et terrassement général de la zone
réhabilitations - reverdissements*

~20 000 €

FORMULAIRE D'ÉVALUATION SIMPLIFIÉE OU PRÉLIMINAIRE
DES INCIDENCES NATURA 2000



COORDONNÉES DU PORTEUR DE PROJET :

Nom (personne morale ou physique) : **SAP**

Commune et département : **Aime — Savoie**

Adresse : **Immeuble la Cembraie BP 57 — 73 214 Aime CEDEX**

Téléphone : **04 79 09 67 37**

Fax : **04 79 09 68 00**

Courriel : **Christian.Vibert@compagniedesalpes.fr**

Nom du projet : **Remplacement du télésiège des Bauches**

À quel titre le projet est-il soumis à évaluation des incidences ?

Projet relevant de la procédure d'instruction au cas par cas

1- DESCRIPTION DU PROJET :

1- a. Nature du projet, de la manifestation ou de l'intervention

Remplacement sur un axe identique d'un télésiège (1 200 p/h) muni de véhicules « goutte d'eau » qui en raison de son âge (35 ans) doit être remplacé.

Pour optimiser cette ligne, la gare de départ sera remontée de quelques mètres en amont de la route (en aval actuellement) et la gare d'arrivée descendue de quelques mètres pour un positionnement en bordure de voirie. Le débit sera porté à 1500 p/h.

1- b. Localisation du projet par rapport au (x) site(s) Natura 2000 et cartographie

Le projet est situé :

Nom de la commune : **Bellentre**
N° Département : **Savoie**
Lieu-dit : **Les Bauches**

En site(s) Natura 2000

n° de site(s) :

n° de site(s) :

Hors site(s) Natura 2000 — À quelle distance ?

À **environ 2 km** (m ou km) du site n° de site(s) : **S 43 Massif de la Vanoise (cœur PNV)**

À (m ou km) du site n° de site(s) :

1- c. Étendue/emprise du projet, de la manifestation ou de l'intervention

Emprises au sol temporaire et permanente de l'implantation ou de la manifestation

- si connue : m² ou classe de surface approximative :

☐ < 100 m²

☒ 100 à 1 000 m²

☐ 1 000 à 10 000 m² (1 ha)

☐ > 10 000 m² (> 1 ha)

- Longueur (si linéaire impacté) : m

- Emprises en phase chantier : m

- Aménagement(s) connexe(s) :

1- d. Durée prévisible et période envisagée des travaux, de la manifestation ou de l'intervention :

- Projet, manifestation :

☒ diurne

☐ nocturne

- Durée précise si connue : (jours, mois)

Ou durée approximative en cochant la case correspondante :

☐ < 1 mois

☒ 1 mois à 1 an

☐ 1 an à 5 ans

☐ > 5 ans

- Période précise si connue : (de tel mois à tel mois)

ou période approximative :

☐ Printemps

☐ Automne

☒ Été

☐ Hiver

- Fréquence :

☐ chaque année

☐ chaque mois

☒ autre (préciser) : **intervention ponctuelle**



1- e. Entretien/fonctionnement/rejet

Protocoles d'entretien annuel de la remontée en période estivale réalisé par un/des agent (s) de l'exploitation du domaine skiable ou de sociétés tierces.

Pas de rejets particuliers en fonctionnement.

1- f. Budget

Coût global du projet :

ou coût approximatif :

☐ < 5 000 €

☐ de 5 000 à 20 000 €

☐ de 20 000 € à 100 000 €

☒ > à 100 000 €

2 DÉFINITION ET CARTOGRAPHIE DE LA ZONE D'INFLUENCE DU PROJET

☐ Rejets dans le milieu aquatique

☒ Pistes de chantier, circulation

☐ Rupture de corridors écologiques (rupture de continuité écologique pour les espèces)

☒ Poussières, vibrations

☐ Pollutions possibles

☐ Perturbation d'une espèce en dehors de la zone d'implantation

☒ Bruits

☐ Autres incidences

3 ÉTAT DES LIEUX DE LA ZONE D'INFLUENCE

PROTECTIONS :

Le projet est situé en :

- Réserve Naturelle Nationale
- Réserve Naturelle Régionale
- Parc National
- Arrêté de protection de biotope
- Site classé
- Site inscrit
- PIG (projet d'intérêt général) de protection
- Parc Naturel Régional
- ✓ ZNIÉFF (zone naturelle d'intérêt écologique, faunistique et floristique) **de type II**
- Réserve de biosphère
- Site RAMSAR

USAGES :

- Aucun
- ✓ Pâturage/fauche
- Chasse
- Pêche
- ✓ Sport & Loisirs (VTT, 4x4, quads, escalade, vol libre...)
- Agriculture
- Sylviculture
- Décharge sauvage
- Perturbations diverses (inondation, incendie...)
- Cabanisation
- Construite, non naturelle :
- ✓ Autre (préciser l'usage): **domaine skiable**
- Commentaires :

MILIEUX NATURELS ET ESPÈCES :

Photo du site :



TYPE D'HABITAT NATUREL

- Milieux ouverts ou semi-ouverts** ☒ pelouse
pelouse semi-boisée
☒ lande
garrigue/maquis
autre :
- Milieux forestiers** forêt de résineux
forêt de feuillus
forêt mixte
plantation
autre :
- Milieux rocheux** falaise
affleurement rocheux
éboulis
blocs
autre :
- Zones humides** fossé
cours d'eau
étang
tourbières
gravière
☒ prairie humide
autre :
- Milieux littoraux et marins** Falaises et récifs
Grottes
Herbiers
Plages et bancs de sables
Lagunes
autre :

Autre type de milieu

ESPÈCES — FLORE & FAUNE NATURA 2000

Mammifères terrestres
Mammifères marins
Oiseaux *Aquila chrysaetos*
Poissons
Amphibiens, reptiles
Crustacés
Insectes

Plantes

4 INCIDENCES DU PROJET

Destruction ou détérioration d'habitat (= milieu naturel) ou habitat d'espèce (type d'habitat et surface):
Les vérifications floristiques réalisées par Cime n'ont pas permis d'identifier d'espèces ou d'habitats retenus pour la désignation du site Natura 2000 sur cet espace de formations prairiales.

Destruction ou perturbation d'espèces (lesquelles et nombre d'individus):
Une gêne temporaire pour la faune en général pourra être occasionnée pendant la phase travaux (bruit et présence d'engins).
Aquila chrysaetos, espèce à large territoire ne devrait pas être perturbé ou détruit par ce chantier ponctuel de démontage et de remontage d'une remontée mécanique.

Perturbations possibles des espèces dans leurs fonctions vitales (reproduction, repos, alimentation...):
sans objet en période de fin d'été (post-reproduction)

5 CONCLUSIONS

Le projet est-il susceptible d'avoir une incidence ?

☒ NON: ce formulaire, accompagné de ses pièces, est joint à la demande d'autorisation ou à la déclaration, et remis au service instructeur.

Les vérifications floristiques réalisées par Cime n'ont pas permis d'identifier sur l'axe de cette ligne de remontée mécanique des espèces (animales ou végétales) ou des habitats prioritaires retenus pour la désignation du site Natura 2000 du Massif de la Vanoise.

☐

OUI: l'évaluation d'incidences doit se poursuivre. Un dossier plus poussé doit être réalisé. Ce dossier sera joint à la demande d'autorisation ou à la déclaration, et remis au service instructeur.

À La Tronche
Le 15 mars 2013

Signature: J. Dupuy — Cime

