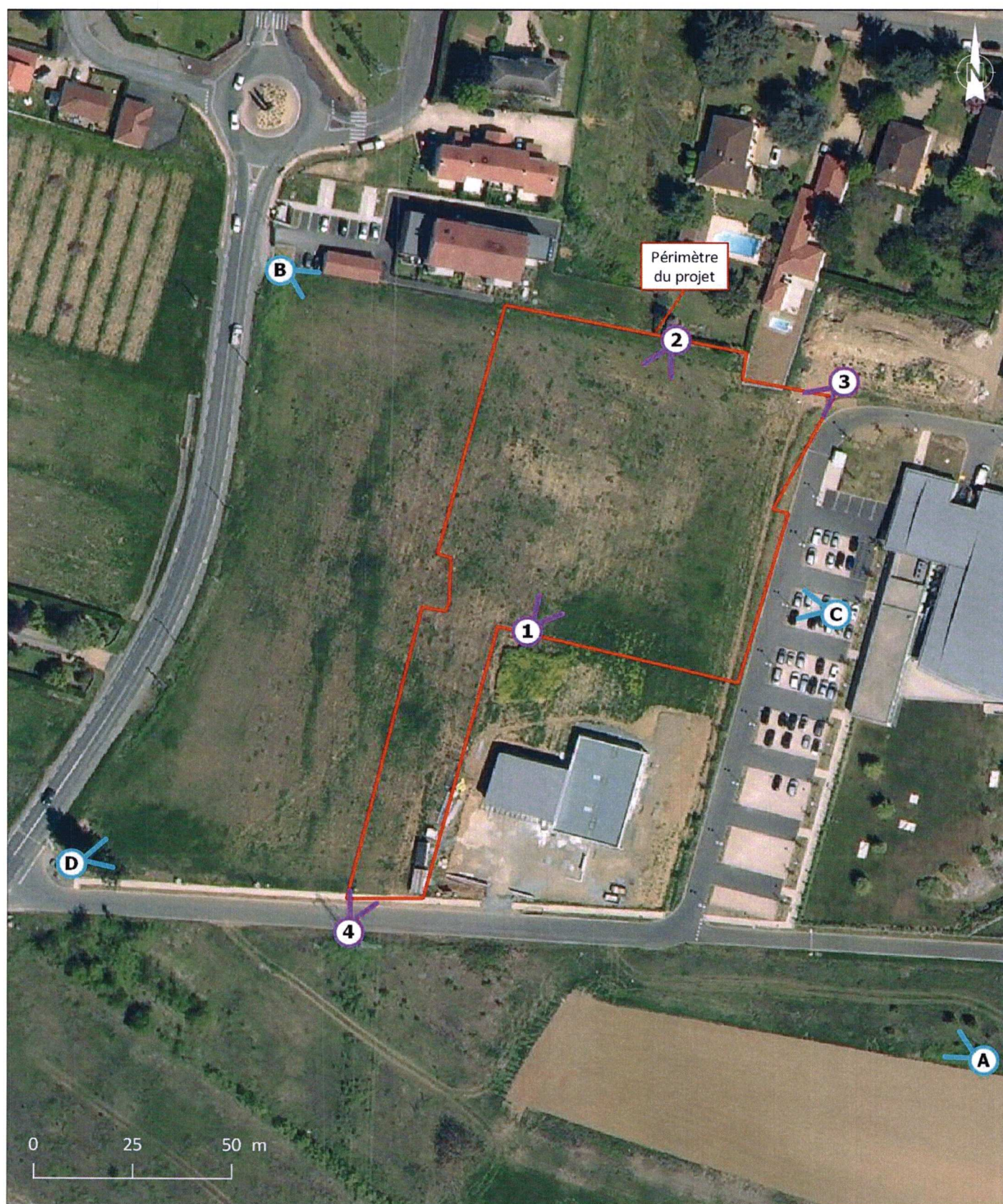


Annexe 3 : Photographies de la zone d'implantation

Annexe 3 : Prises de vue de la zone d'implantation



Localisation des prises de vue

SITUATION DU PROJET DANS L'ENVIRONNEMENT PROCHE. Date des prises de vue : 23/11/2020

Photo 1 :



Photo 2 :



Photo 3 :



Photo 4 :



SITUATION DU PROJET DANS L'ENVIRONNEMENT LOINTAIN. Date des prises de vue : 23/11/2020

Photo A :



Photo B :



Photo C :



Photo D :



Annexe 4 : Plans du projet

CONSTRUCTION D'UNE SALLE DES FÊTES ET D'UNE CRÈCHE À ANSE (69)

architectes

économiste

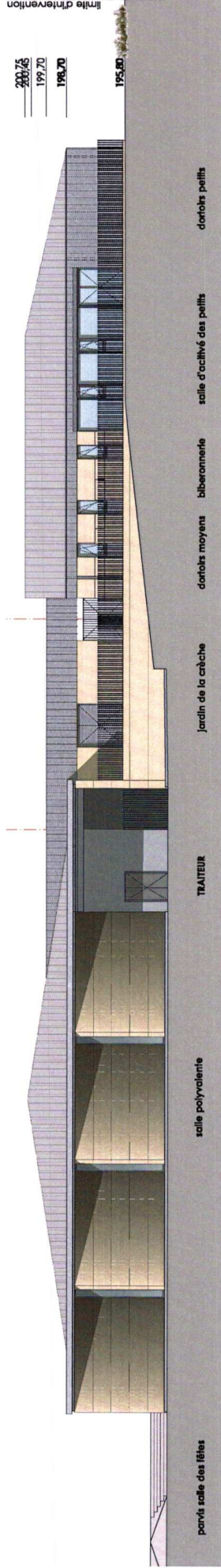
structure

acoustique

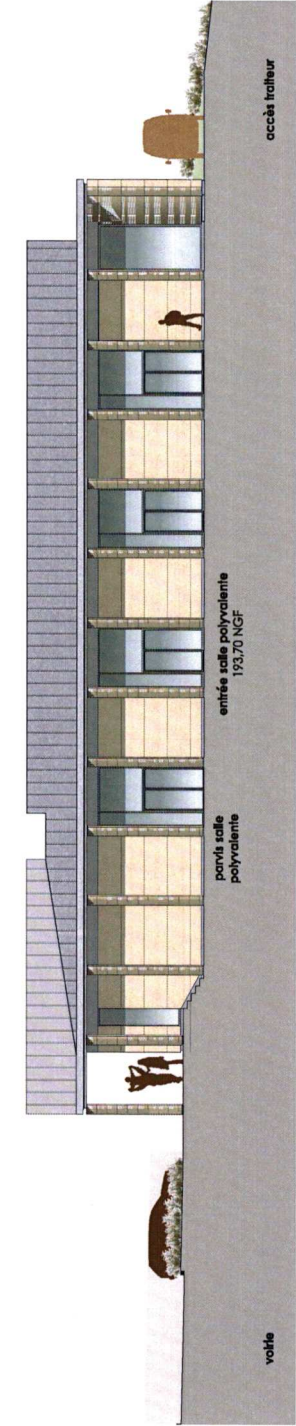
22 Avenue Lionel Terray 69330 Jonage Cedex
+ 04 78 89 63 61
acouphen@acouphen.fr

| | IND | MODIFICATIONS | DATE |
|-------------------|-----|---------------|------|
| | | | |
| | | | |
| Date : 04/12/2020 | | | |
| | | | |
| 20 - 494 | | | |

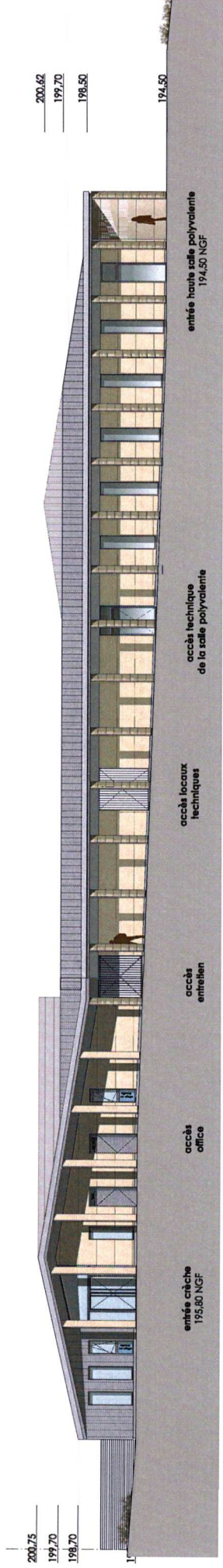




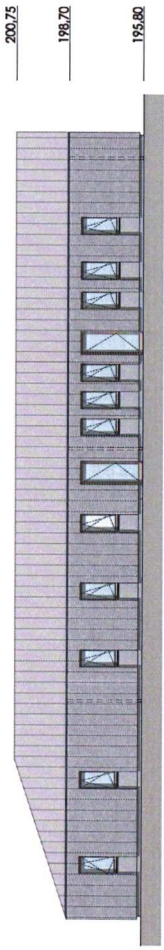
FAÇADE SUD-OUEST



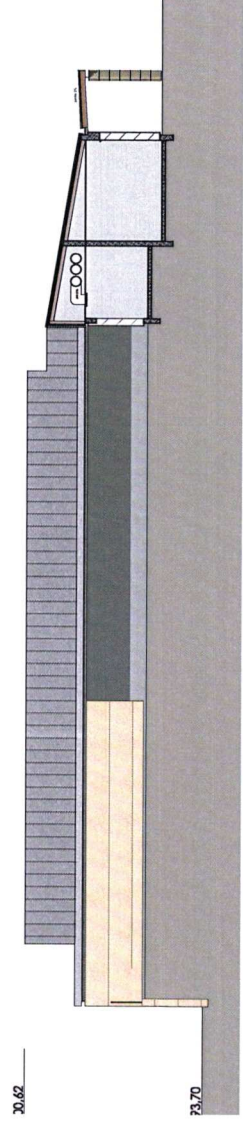
FAÇADE SUD-EST



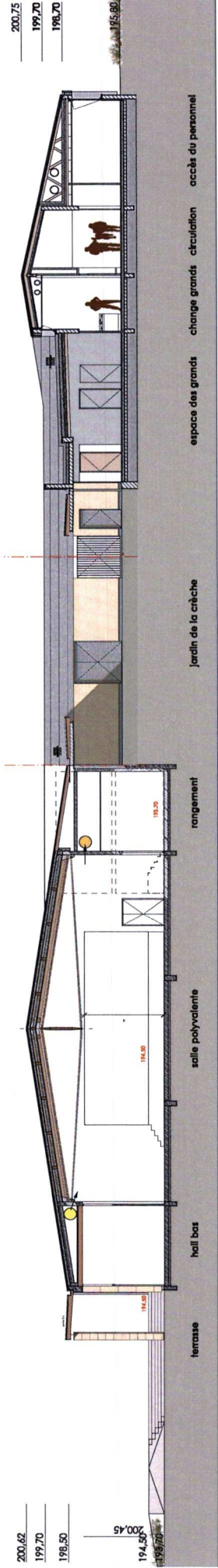
FAÇADE NORD-OUEST



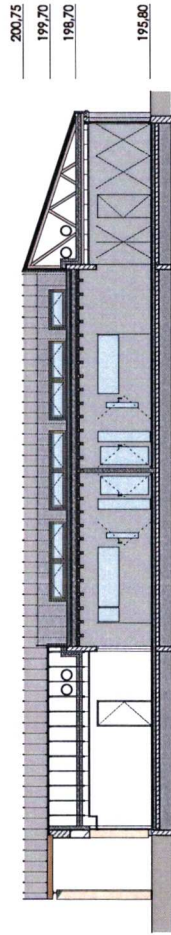
FAÇADE NORD-EST



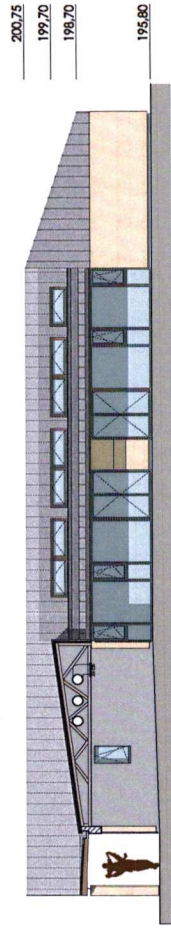
COUPE C'-C'. FAÇADE NORD-EST
SALLE DES FÊTES



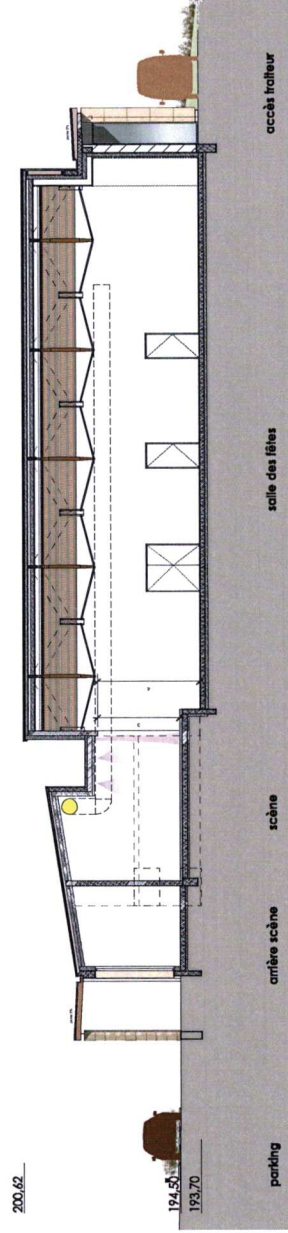
COUPE LONGITUDINALE SUR LES DEUX ÉQUIPEMENTS AA



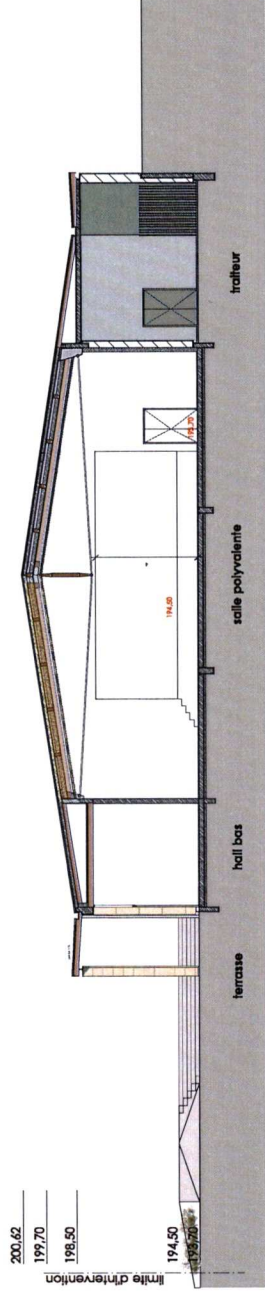
COUPE SUR LA CRECHE BB



COUPE SUR LE JARDIN DE LA CRÈCHE CC



COUPE SUR LA SALLE DES FÊTES DD



COUPE SUR LA SALLE DES FÊTES EE

| | |
|---|---|
| <p style="text-align: center;">CAHIER 09 NOTICE RESPECT DES RÉGLEMENTATIONS</p> | <p style="text-align: center;">APD</p> |
| <p style="text-align: center;">CONSTRUCTION D'UNE SALLE DES FÊTES ET D'UNE CRÈCHE À ANSE (69)</p> | <p style="text-align: center;">09</p> |
| <p style="text-align: center;">STUDIO GARDONI – SUPPLY ARCHITECTE – BOST INGENIERIE – EUROMETRES BTP – STREM – GAMBA – LE CIEL PAR DESSUS LE TOIT</p> | <p style="text-align: center;">04/12/20</p> |

| | | |
|---|------------------------------------|---|
| 1 | REGLEMENT D'URBANISME | 2 |
| 2 | SÉCURITÉ INCENDIE | 5 |
| 3 | SÉCURITÉ SPS..... | 5 |
| 4 | ACCESSIBILITÉ HANDICAPÉS | 6 |
| 5 | NOTICE HYDRAULIQUE-GESTION EP..... | 6 |

1 - REGLEMENT D'URBANISME

SECTION 1 - NATURE DE L'OCCUPATION ET DE L'UTILISATION DU SOL

ARTICLE 1AUL 1 - OCCUPATIONS ET UTILISATIONS DU SOL INTERDITES

Salle des fêtes et crèche ne font pas parti des occupations et utilisations du sol interdites

ARTICLE 1AUL 2 - OCCUPATIONS ET UTILISATIONS DU SOL SOUMISES A DES CONDITIONS PARTICULIERES

Sans objet

SECTION 2 - CONDITIONS DE L'OCCUPATION DU SOL

ARTICLE 1AUL 3 - ACCES ET VOIRIE

1) Accès :

a) L'accès à la construction est assuré par une voie publique aménagée de façon à ne pas présenter de risque pour la sécurité des usagers.

b) Il n'y a qu'un seul accès sur les voies publiques.

2) Voirie :

La voie publique destinée à accéder à la construction a des caractéristiques techniques adaptées aux usages qu'elles supportent, aux opérations qu'elles doivent desservir et notamment à l'approche du matériel de lutte contre l'incendie.

ARTICLE 1AUL 4 - DESSERTE PAR LES RESEAUX

1) Alimentation en eau :

La construction sera raccordée au réseau public d'eau potable

2) Assainissement des eaux usées :

La construction sera raccordée au réseau d'égouts sans traitement spécifique avant la mise à l'égout.

3) Collecte des eaux pluviales et de ruissellement :

Les eaux pluviales seront absorbées sur le tènement et rejoindront leur exutoire naturel et les aménagements prévus permettront de ne pas augmenter les débits de pointe des apports aux réseaux par rapport au site initial.

4) Électricité et télécommunications :

Les réseaux publics et privés d'alimentation électrique, de télécommunications et de câblage divers seront enterrés.

ARTICLE 1AUL 5 - CARACTERISTIQUES DES TERRAINS

Non règlementé

ARTICLE 1AUL 6 - IMPLANTATION DES CONSTRUCTIONS PAR RAPPORT AUX VOIES ET EMPRISES PUBLIQUES

La construction est implantée avec un retrait supérieur à 5 mètres par rapport aux voies et emprises publiques

ARTICLE 1AUL 7 - IMPLANTATION DES CONSTRUCTIONS PAR RAPPORT AUX LIMITES SEPARATIVES

La construction est implantée avec un retrait supérieur à 4 mètres par rapport aux limites séparatives

ARTICLE 1AUL 8 - IMPLANTATION DES CONSTRUCTIONS LES UNES PAR RAPPORT AUX AUTRES SUR UNE MEME PROPRIETE

Non règlementé

ARTICLE 1AUL 9 - EMPRISE AU SOL

Non règlementé

ARTICLE 1AUL 10 - HAUTEUR MAXIMUM DES CONSTRUCTIONS

La hauteur maximale de la construction sera inférieure à 12 mètres

ARTICLE 1AUL 11 - ASPECT EXTERIEUR

L'aspect d'ensemble et l'architecture des constructions, installations et de leurs dépendances seront en concordance avec le paysage bâti environnant et le caractère général du site.

Éléments de surface :

Les matériaux de couverture, les enduits, les ouvertures, les menuiseries et huisseries extérieures seront déterminés en tenant compte de leur environnement bâti (Pierre, zinc, béton architectonique)

Clôtures :

Les clôtures seront d'aspect sobre, en concordance avec le paysage environnant et les usages locaux.

Leur hauteur sera comprise entre 1,80 m et 2 m à partir du sol naturel.

Architecture contemporaine :

La conception de la construction s'orientera vers la création architecturale contemporaine, qui s'appuiera sur la culture architecturale et urbaine du lieu. La construction est ainsi étudiée pour une bonne insertion dans son environnement.

ARTICLE 1AUL 12 - STATIONNEMENT

Le stationnement des véhicules automobiles ou des deux roues correspondant aux besoins de la construction sera assuré en dehors des voies publiques ou de desserte collective.

Le nombre de place est non règlementé dans le cadre de cette construction.

ARTICLE 1AUL 13 - ESPACES LIBRES ET PLANTATIONS - ESPACES BOISES CLASSES

- a) Les plantations existantes seront remplacées par des plantations au moins équivalentes.
- b) La surface non bâtie fera l'objet de plantations (espaces verts et arbres) dans une proportion supérieure à 20 %.
- c) Les aires de stationnement comporteront des plantations.

SECTION 3 - POSSIBILITES MAXIMALES D'OCCUPATION DU SOL

ARTICLE 1AUL 14 - COEFFICIENT D'OCCUPATION DU SOL

Non règlementé

2 - SECURITE INCENDIE

CLASSEMENT EN 2 ERP de

- type R 5^{ème} catégorie pour la crèche _ Effectif projeté 60 personnes à confirmer
- type L de 3^{ème} catégorie _ Effectif projeté à confirmer

DESSERTE du BATIMENT pour les moyens de secours

Façade accessible (ouest) aux moyens de secours. Simple RDC

ISOLEMENT DES TIERS

Les 2 ERP sont isolés l'un de l'autre. Locaux techniques communs formant limite.
Les tiers (logements, caserne, piscine) sont à distance de l'équipement .

STABILITÉ au FEU

Simple RDC / stabilité au feu 1/2h

DESENFUMAGE

> **salle des fêtes** : > salle 300m2 désenfumée par ouvrants.

> **crèche** : pas de désenfumage

ESPACE D'ATTENTE SECURISÉ

Non nécessaire, bâtiment en simple RDC

ENCLOISONNEMENT DES ESCALIERS

Sans objet

CLOISONNEMENT INTERIEUR (Co24)

> cloisonnement = **CF 1/2h + portes PF1/2h + Ferme-porte**

> Isolement des **locaux techniques/stockage** : parois **CF1h + portes CF1/2h + Ferme-porte**

Locaux de stockage Type L classés « à risque importants ». Cela impose :

- un isolement coupe-feu 2h
- un accès par un sas CF1h (2 portes PF 1/2h) ou une porte coupe-feu 1h donnant sur une circulation non accessible au public et ouvrant dans le sens de la sortie.
- le traitement des structures dans ces locaux SF 2h

> mesure compensatoire proposée en option d'aménagement / rangements type L donnant sur salle des fêtes sous réserve acceptation instruction PC

> Chauffage = parois **CF2h + portes CF1h + Ferme-porte**

> Pas de recoupement de couloir au RDC (< 30mètres 2)

ISSUES DE SECOURS

- Crèche : 4S 8UP / conforme (/ 2S 2UP)
- Salle des fêtes : 2S 6UP / conforme (/ 2S 5UP)

3 - SECURITE ET PROTECTION DE LA SANTE (SPS)

Bâtiment en simple rez de chaussée.

Accessibilité de plain pied ou par escalier (CTA salle des fêtes) aux locaux techniques.

Accessibilité aux toitures par local CTA salle des fêtes.

Toitures zinc sécurisées par crochets régulièrement répartis et contre pente (caniveau sur galerie).

Gc protection collective sur zone terrasse au droit des salles d'activité de la crèche.

Ensemble des vitrages accessibles de plain pied et ponctuellement par échaffaudage roulant sur grands ensembles de la salle des fêtes (hauteur env. 4mètres)

4 - ACCESSIBILITE HANDICAPES

Accessibilité de plain pied à tous les locaux depuis les espaces extérieurs.

Stationnements dédiés pmr à proximité des accès crèche et salle des fêtes. Cheminements guidés.

Sanitaires accessibles au public et adaptés pour la salle des fêtes et pour la crèche.

Mise en œuvre d'un monte-handicapé associé à la scène (h 80cm / salle) de la salle des fêtes.

5 - NOTICE HYDRAULIQUE-GESTION EP

I. Données de contexte

a. Règlement du PPRNi – zone blanche

Le projet se situe en zone blanche du PPRNi de la Saône, pour lequel le règlement demande à ce que l'imperméabilisation de nouvelles surfaces n'augmente pas le débit en eaux pluviales généré par la parcelle.

Le débit de fuite à prendre en compte est le débit généré par la parcelle pour une pluie de fréquence de retour de 5 ans, ou un débit de fuite spécifique de 5 l/s/ha (jamais inférieur à 5 l/s).

Les ouvrages de rétention des eaux pluviales doivent être dimensionnés pour une fréquence de retour de 30 ans.

b. Mesure de perméabilité des sols en place

Des essais d'infiltration de type Matsuo ont été réalisés par EQUATERRE dans le cadre d'une mission G2-PRO. La perméabilité retenue est inférieure à 10⁻⁷ m/s.

Les limons argileux du site présentent une très faible perméabilité qui ne permet pas d'envisager un système d'infiltration des eaux pluviales. Un système de rétention avec rejet à débit limité au réseau sera mis en œuvre.

II. Hypothèses de dimensionnement des ouvrages

Les ouvrages hydrauliques sont dimensionnés avec les hypothèses suivantes :

- Méthode des pluies,
- Fréquence de retour : 30 ans
- Débit de fuite de 5 l/s,
- Coefficients de Montana de la Métropole du Grand Lyon,

| Période de retour de 30 ans | Pluie de 6 à 30 min | Pluie de 30 min à 1 jour |
|-----------------------------|---------------------|--------------------------|
| a | 6,77 | 0,493 |
| b | 18,251 | 0,765 |

- Coefficient de ruissellement
 - des toitures terrasse ou gravillonnées : 0,90
 - des toitures végétalisées : 0,60
 - des revêtements minéraux (béton-asphalte-enrobé) : 0,90
 - des revêtements poreux (pavés joints en gravier) : 0,50
 - Sable stabilisé : 0,60
 - Sol souple : 0,90
 - Evergreen en gazon : 0,60
 - des espaces verts en pleine terre : 0,20

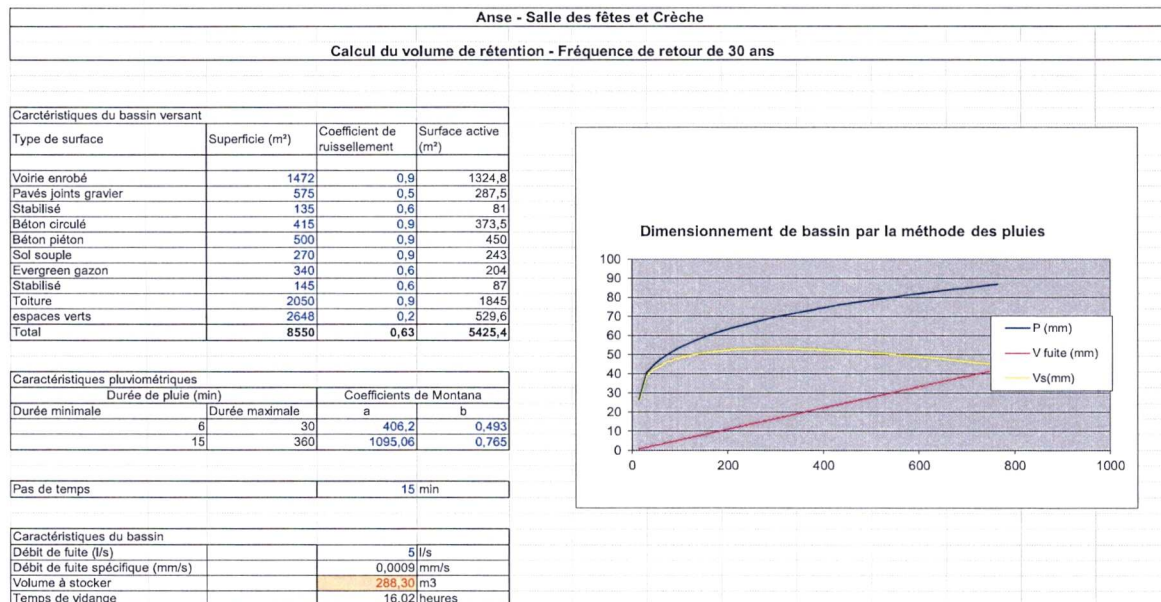
Les surfaces de chaque type de revêtement sont les suivantes :

| Caractéristiques du bassin versant | | | |
|------------------------------------|-----------------|------------------------------|---------------------|
| Type de surface | Superficie (m²) | Coefficient de ruissellement | Surface active (m²) |
| Voirie enrobé | 1472 | 0,9 | 1324,8 |
| Pavés joints gravier | 575 | 0,5 | 287,5 |
| Stabilisé | 135 | 0,6 | 81 |
| Béton circulé | 415 | 0,9 | 373,5 |
| Béton piéton | 500 | 0,9 | 450 |
| Sol souple | 270 | 0,9 | 243 |
| Evergreen gazon | 340 | 0,6 | 204 |
| Stabilisé | 145 | 0,6 | 87 |
| Toiture | 2050 | 0,9 | 1845 |
| espaces verts | 2648 | 0,2 | 529,6 |
| Total | 8550 | 0,63 | 5425,4 |

La surface active du projet est de 5.425 m² environ.

III. Dimensionnement des ouvrages

a. Méthode des pluies pour une occurrence de 30 ans



L'application de la méthode des pluies, dans les conditions précitées, permet de calculer un volume de stockage de 290 m³ et le temps de vidange est estimé à 16 heures.

Le volume retenu est de **290 m³** et le débit de fuite est de **5 l/s**.

Annexe 5 : Plan des abords du projet



Annexe 5 - Plan des abords du projet et affectation des constructions et terrains avoisinants



Annexe 6 : Localisation du projet par rapport aux sites Natura
2000

Annexe 6 - Localisation du projet par rapport aux sites Natura 2000

Légende

-  Natura 2000 (Directive Oiseaux)
-  Natura 2000 (Directive Habitats)

**Prairies humides et forêts
alluviales du Val de Saône aval
(FR8202006)**

**La Dombes (FR8201635 /
FR8212016)**

Périmètre du projet

0 2500 5000 m

Echelle : 1/100000 - 1 cm : 1000 m

Annexe 7 : Prédiagnostic environnemental (AMÉTEN,
décembre 2020)

Communauté de Communes Beaujolais Pierres Dorées

Création d'une crèche et d'une salle des fêtes

Anse (69)

Prédiagnostic environnemental

Décembre 2020



80 avenue Jean Jaurès – 38320 EYBENS
www.ameten.fr – contact@ameten.fr – 04.38.92.10.41

SOMMAIRE

| | | |
|----------|--|-----------|
| 1 | INTRODUCTION | 3 |
| 2 | DESCRIPTION DU PROJET | 4 |
| 2.1 | Objectifs du projet..... | 4 |
| 2.2 | Grandeurs caractéristiques | 4 |
| 3 | PREDIAGNOSTIC ENVIRONNEMENTAL | 5 |
| 3.1 | Milieu physique | 5 |
| 3.2 | Milieu naturel | 6 |
| 3.3 | Milieu humain | 11 |
| 3.4 | Patrimoine et Paysage | 14 |
| 4 | SYNTHESE DES ENJEUX DU SITE | 16 |

Index des figures

| | |
|---|----|
| Figure 1 : Localisation du projet | 3 |
| Figure 2 : TVB du SRADDET au droit du projet | 7 |
| Figure 3 : Réseau routier au droit du site de projet (source : Viamichelin) | 11 |
| Figure 4 : Evolution du site d'étude entre 2007 et 2018 (source : Google) | 13 |
| Figure 5 : Vue d'ensemble du site du projet (prise de vue par drone le 23/11/2020 vers le nord-ouest) | 14 |
| Figure 6 : Zones de protection du patrimoine | 15 |

1 INTRODUCTION

La Communauté de Communes Beaujolais Pierres Dorées (CCBPD) souhaite la réalisation d'une crèche et d'une salle des fêtes sur la commune de ANSE (69). Dans la mesure où le projet prévoit la création d'un parking d'environ 90 places, il est concerné par l'examen au cas par cas conformément à l'article R.122-2 du Code de l'Environnement (rubrique 41a).

Pour favoriser l'instruction du dossier par la DREAL, le présent document constitue un prédiagnostic, afin de préciser la présence ou non d'enjeux en fonction des principales thématiques environnementales.



Figure 1 : Localisation du projet

2 DESCRIPTION DU PROJET


2.1 Objectifs du projet

Le projet vise à créer de nouveaux équipements afin de répondre à la demande locale :

- une crèche, d'une capacité de 60 personnes
- une salle des fêtes, d'une capacité de 300 personnes
- un parking pour accueillir les visiteurs, d'une capacité de 90 places

En décembre 2020, le projet est en phase avant-projet détaillé (APD).

2.2 Grandeurs caractéristiques

 Plans et coupes des aménagements : voir documents fournis en annexe 4

Superficie du terrain du projet :

La superficie du terrain du projet est de 5915 m².

Hauteurs :

La hauteur maximale de la crèche sera de 5 m environ et celle de la salle des fêtes environ 7 m.

Surfaces utiles :

La surface utile de la crèche est de 565 m² et celle de la salle polyvalente est de 845 m². La superficie globale de l'aire de stationnement est de 1125 m².

Stationnement :

La zone de stationnement comprendra 90 places, dont 4 réservées aux véhicules électriques avec une borne de recharge.

Gestion des eaux pluviales :

Des essais d'infiltration de type Matsuo ont mis en évidence une perméabilité inférieure à 10⁻⁷ m/s. Les limons argileux du site présentent une très faible perméabilité qui ne permet pas d'envisager un système d'infiltration des eaux pluviales. Un système de rétention avec rejet à débit limité au réseau sera mis en oeuvre. Le volume retenu est de 290 m³ et le débit de fuite est de 5 l/s.

Desserte par les transports en commun :

La ligne 118 des cars du Rhône passe sur la départementale à l'ouest du site, mais l'arrêt le plus proche est à 450 mètres du projet.

Estimation du trafic induit :

- Crèche : 1 véhicule en aller/retour le matin et le soir par place, soit 40 véhicules le matin, et 40 véhicules le soir ; 1 véhicule par membre du personnel soit 8 véhicules par jour,
- Salle des fêtes : 1 véhicule pour 4 personnes en week-end, soit 75 véhicules (hypothèse à confirmer).

3 PREDIAGNOSTIC ENVIRONNEMENTAL

3.1 Milieu physique

3.1.1 Topographie

Le projet s'inscrit à une **altitude d'environ 195 m NGF**. La **pente générale** du site est orientée **vers l'est**.

3.1.2 Géologie

D'après la carte géologique de Villefranche au 1/50000 du BRGM, la zone d'étude repose sur un **cône de déjection** noté Jx. D'après l'étude géotechnique réalisée par Equaterre dans le cadre du projet, la succession des sols est la suivante :

- **Terre végétale argilo-caillouteuse** sur 0.2 à 0.3 m d'épaisseur environ.
- **Limons argileux +/- sablonno-caillouteux** marron/beige/ocre au-delà.

Les essais de perméabilité réalisés entre -2 et -2,6 m/TN montrent des valeurs de perméabilité inférieures à **10⁻⁷ m/s (très faible perméabilité)**.

3.1.3 Eaux superficielles

Il n'y a **aucun cours d'eau sur le site ou en périphérie**. Le plus proche est localisé à environ 500 m à l'est (« le Bief »).

3.1.4 Eaux souterraines

D'après le SDAGE Rhône-Méditerranée, le site repose sur les masses d'eau souterraines suivantes :

- Alluvions de la Grosne, de la Guye, de l'Ardière, Azergues et Brévenne (FRDG397)
- Sables et graviers pliocènes du Val de Saône (FRDG225)

Les sondages superficiels réalisés à la pelle mécanique dans le cadre de l'étude géotechnique n'ont **pas révélé de nappe jusqu'à au moins 2,6 m/TN**. Le rapport précise que toutefois, au droit des essais pénétrométriques, il a été observé une chute de compacité pouvant traduire la présence de circulations à profondeur variable.

Concernant les usages, le **captage le plus proche est localisé à 1 km au nord-est** (captage « le Divin » exploité par le SIE Anse et Région), en aval hydrogéologique supposé. Il bénéficie de périmètres de protection, dont le **plus proche (protection éloignée) est situé à environ 300 m à l'est du projet**.

Comme précisé plus haut, l'étude géotechnique a mis en évidence la présence de **matériaux imperméables en surface**.

3.1.5 Risques naturels

La commune d'Anse est concernée par 2 PPRN inondation approuvés :

- Val de Saône - secteur Saône aval, approuvé le 26/12/2012,

- L'Azergues, approuvé le 31/12/2008.

Le projet n'est pas concerné par le zonage réglementaire de ces PPRN.

Par ailleurs, le projet est concerné par les autres aléas et risques suivants :

- **Aléa retrait-gonflement des argiles : exposition forte,**
- **Risques sismique : zone de sismicité 2 (faible),**
- **Risque climatique : tempête / intempérie majeure, canicule.**

3.2 Milieu naturel

3.2.1 Zonages environnementaux

Les principaux zonages réglementaires et inventaires du patrimoine naturel sont listés ci-dessous. Il est précisé si le projet est concerné ou non par ces zonages.

| Type de zonage environnemental | Concerné ? | Distance au zonage le plus proche |
|---|------------|-----------------------------------|
| Natura 2000 | NON | 12 km |
| ZNIEFF de type I | NON | 1,7 km |
| ZNIEFF de type II | NON | 1,7 km |
| Arrêté de protection de biotope | NON | 19 km |
| Espace Naturel Sensible | NON | 3 km |
| Réserve naturelle | NON | 50 km |
| Zone humide (préinventaire départemental) | NON | 1 km |

Le projet n'est concerné par aucun zonage réglementaire ou inventaire du patrimoine naturel.

3.2.2 Trame verte et bleue

Le Trame Verte et Bleue (TVB) à l'échelle régionale est définie par le SRADDET (Schéma Régional d'Aménagement de Développement Durable et d'Égalité des Territoires), approuvé par le Préfet de région via l'arrêté 20-083 du 10 avril 2020.

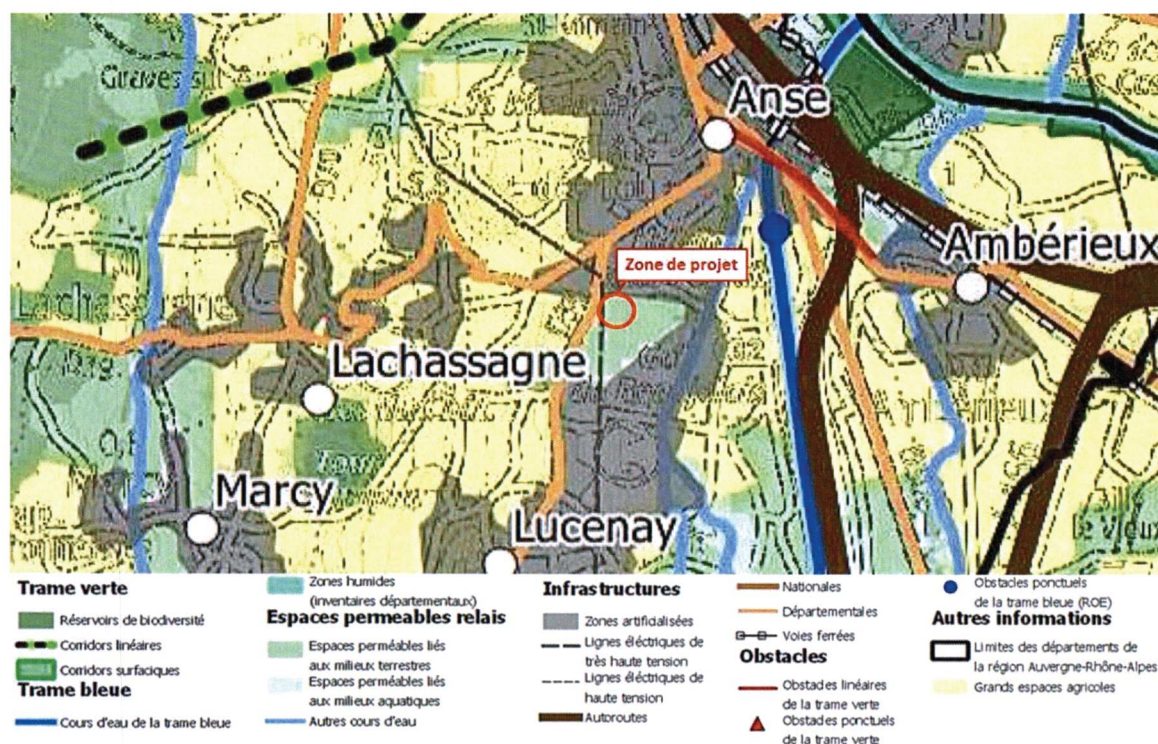


Figure 2 : TVB du SRADET au droit du projet

Le projet s'inscrit sur un espace perméable lié aux milieux terrestres.

3.2.3 Prédiagnostic écologique

Un prédiagnostic écologique a été réalisé à partir de la visite de site effectuée le 23/11/2020. Il s'agit d'une période défavorable pour l'observation de la faune et de la flore (absence de floraison, espèces en migration ou hivernage, espèces dissimulées). Au niveau faunistique, aucune espèce n'a pu être observée, hormis des oiseaux en survol du site ou en périphérie et aucun indice de présence (traces, crottes, etc) n'a été détecté.

Toutefois, au regard des habitats en présence et des caractéristiques de la zone du projet, à l'interface avec le front urbain de Anse, il est possible de définir les enjeux potentiels par catégories d'espèces.

3.2.3.1 Habitats naturels et semi-naturels

L'emprise du projet est composé d'un seul habitat, il s'agit d'une prairie de fauche fortement rudéralisée (code Corine 38.22 x 87.2), présentant un faible enjeu de conservation.



Prairie de fauche fortement rudéralisée (Photo : Améten, 23/11/2020)

3.2.3.2 Flore

Flore identifiée :

| Nom latin | Nom français |
|------------------------------------|-------------------------|
| <i>Daucus carota</i> | Carotte sauvage |
| <i>Cirsium arvense</i> | Cirse des champs |
| <i>Cf. Schedonorus sp.</i> | Fétuque sp. |
| <i>Cf. Holcus lanatus</i> | Houlque laineuse |
| <i>Cf. Leucanthemum sp.</i> | Marguerite sp. |
| <i>Melilotus sp.</i> | Mélilot sp. |
| <i>Picris echinoides</i> | Picride fausse vipérine |
| <i>Helminthotheca hieracioides</i> | Picride fausse vipérine |
| <i>Hypochaeris radicata</i> | Porcelle enracinée |
| <i>Rumex cf. crispus</i> | Rumex crépu |
| <i>Trifolium sp.</i> | Trèfle sp. |
| <i>Vicia sp.</i> | Vesce sp. |

Ces espèces ne présentent aucun enjeu de conservation.



Picride fausse vipérine
(Photo : Améten, 23/11/2020)



Cirse commun
(Photo : Améten, 23/11/2020)

■ **Flore potentielle à enjeu :**

Au regard des caractéristiques écologiques du site, les espèces floristiques potentiellement présentes avec un enjeu local de conservation et/ou un statut de protection sont les suivantes :

| Nom latin | Nom français |
|----------------------------|--------------------------------|
| <i>Myosurus minimus</i> | Queue-de-souris naine |
| <i>Tulipa raddii</i> | Tulipe précoce |
| <i>Tulipa sylvestris</i> | Tulipe sauvage |
| <i>Veronica triphyllos</i> | Véronique à feuilles trilobées |

3.2.3.3 Mammifères terrestres

■ **Mammifères terrestres identifié :**

La visite de site n'a pas permis d'observer d'individus ou de traces de présence de mammifères terrestres.

■ **Mammifères terrestres potentiels à enjeu :**

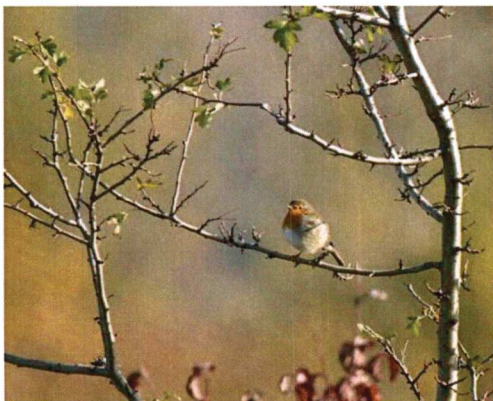
Au regard des caractéristiques écologiques du site, les espèces de mammifères terrestres potentiellement présentes avec un enjeu local de conservation et/ou un statut de protection sont les suivantes :

| Nom latin | Nom français |
|----------------------------|-------------------|
| <i>Erinaceus europaeus</i> | Hérisson d'Europe |

3.2.3.4 Oiseaux

■ **Oiseaux identifiés :**

| Nom latin | Nom français |
|---------------------------|----------------------|
| <i>Sturnus vulgaris</i> | Etourneau sansonnet |
| <i>Linaria cannabina</i> | Linotte mélodieuse |
| <i>Parus major</i> | Mésange charbonnière |
| <i>Pica pica</i> | Pie bavarde |
| <i>Columba livia</i> | Pigeon biset |
| <i>Erithacus rubecula</i> | Rougegorge familier |



Rougegorge familier

(Photo : Améten, 23/11/2020 – Périphérie du site)



Linotte mélodieuse

(Photo : Améten, 23/11/2020 – Périphérie du site)

■ **Oiseaux potentiels à enjeu :**

Au regard des caractéristiques écologiques du site, les espèces d'oiseaux potentiellement présentes avec un enjeu local de conservation et/ou un statut de protection sont les suivantes :

| Nom latin | Nom français |
|------------------------------|---------------------|
| <i>Alauda arvensis</i> | Alouette des champs |
| <i>Lullula arborea</i> | Alouette lulu |
| <i>Burhinus oedicephalus</i> | Œdicnème criard |

3.2.3.5 Reptiles

■ **Reptiles identifiés :**

La visite de site n'a pas permis d'observer d'individus ou de traces de présence de reptiles.

■ **Reptiles potentiels à enjeu :**

Au regard des caractéristiques écologiques du site, les espèces de reptiles potentiellement présentes avec un enjeu local de conservation et/ou un statut de protection sont les suivantes :

| Nom latin | Nom français |
|-------------------------------|--------------------------|
| <i>Hierophis viridiflavus</i> | Couleuvre verte-et-jaune |
| <i>Podarcis muralis</i> | Lézard des murailles |

3.2.3.6 Amphibiens

■ **Amphibiens identifiés :**

La visite de site n'a pas permis d'observer d'individus ou de traces de présence d'amphibiens.

■ **Amphibiens potentiels à enjeu :**

Au regard des caractéristiques écologiques du site, aucune espèce d'amphibien à enjeu local de conservation et/ou avec un statut de protection n'est potentielle sur le site.

3.2.3.7 Insectes

■ **Insectes identifiés :**

La visite de site n'a pas permis d'observer d'individus ou de traces de présence d'insectes.

■ **Insectes potentiels à enjeu :**

Au regard des caractéristiques écologiques du site, aucune espèce d'insecte à enjeu local de conservation et/ou avec un statut de protection n'est potentielle sur le site.

3.3 Milieu humain

3.3.1 Agriculture

D'après les données du Géoportail, la **zone d'étude n'est pas identifiée comme parcelles agricoles bénéficiant des aides de la Politique Agricole Commune (PAC)** selon le Registre Parcellaire Graphique (RPG) des années 2019, 2018, 2017 et 2016. Toutefois, **d'après l'exploitation des vues aériennes récentes, il y a bien un usage agricole (fauche).**

3.3.2 Ambiance sonore

D'après le classement sonore des transports terrestres du département du Rhône, la **zone d'étude n'est pas concernée par une zone de bruit**. La plus proche est la RD68 (route de Lucenay) à environ 300 mètres à l'ouest. Il s'agit d'une voie de catégorie 4 (secteur affecté par le bruit : 30 mètres).

3.3.3 Accessibilité et voies de communication

La zone du projet s'inscrit à **proximité du réseau secondaire qu'est la RD68** (route de Lancenay), qui permet d'accéder à la ville de Anse par le sud. Cette route est localisée à environ 300 mètres à l'est. **L'accès au site s'effectue par l'Allée Aquazergue, impasse desservant la piscine et la caserne de pompiers.**



Figure 3 : Réseau routier au droit du site de projet (source : Viamichelin)

3.3.4 Risques technologiques

Le site du projet **n'est pas concerné par des risques technologiques.**

3.3.5 Zones polluées et activités potentiellement polluantes

■ Bases de données BASIAS, BASOL, ICPE, SIS

L'emprise du projet n'est pas concernée par les différentes bases de données sur les sites pollués ou activités potentiellement polluantes (BASIAS, BASOL, ICPE, SIS).

■ Analyse historique du site d'étude

Jusqu'à récemment, la zone de projet a toujours eu une vocation agricole. Afin d'illustrer l'évolution récente du secteur au cours des dernières années et identifier des activités ayant potentiellement pu porter atteinte à la qualité des sols en place, les photographies aériennes ont été récupérées auprès de Google Maps, entre 2007 et 2018. Elles sont présentées sur les deux figures ci-après.

2007 :



2012 (mars) :



2012 (juin) :



2015 :



2017 :



2018 :



Figure 4 : Evolution du site d'étude entre 2007 et 2018 (source : Google)

On observe qu'en 2012, dans le cadre de la construction de la piscine, la zone du projet a temporairement stocké des déblais. D'après la communauté de communes, il s'agit de matériaux inertes.

3.3.6 Urbanisme

D'après le PLU en vigueur sur la commune de Anse, **le projet s'inscrit en zone 1AUL**. Cette zone est destinée à l'urbanisation à court terme, au fur et à mesure de la réalisation des équipements.

Sa vocation est d'accueillir, principalement, des activités sportives et de loisirs, dans le cadre d'opérations soumises à des contraintes d'organisation de l'espace et à une programmation des équipements.

Cette zone peut également accueillir des constructions et installations nécessaires aux services publics ou d'intérêt collectif.

3.4 Patrimoine et Paysage

3.4.1 Environnement paysager

Le site du projet présente une typologie agricole périurbain. Il s'agit en effet d'une prairie à l'interface immédiate avec le front bâti de la ville de Anse. L'urbanisation de ce secteur est progressive, avec la construction récente de la piscine (à l'est), de la caserne de pompiers (au sud) et d'un programme immobilier (à l'ouest).



Figure 5 : Vue d'ensemble du site du projet (prise de vue par drone le 23/11/2020 vers le nord-ouest)

3.4.2 Patrimoine

D'après l'Atlas des Patrimoines du Ministère de la Culture, le projet est concerné par :

- **Une zone de présomption de prescription archéologique** : « Zone 8 La Grange du Bief » (arrêté du 01/02/2007),
- **Protection au titre des abords de monuments historiques** : « Habitat gallo romain de la Grange du Bief » (classement le 05/09/1986).

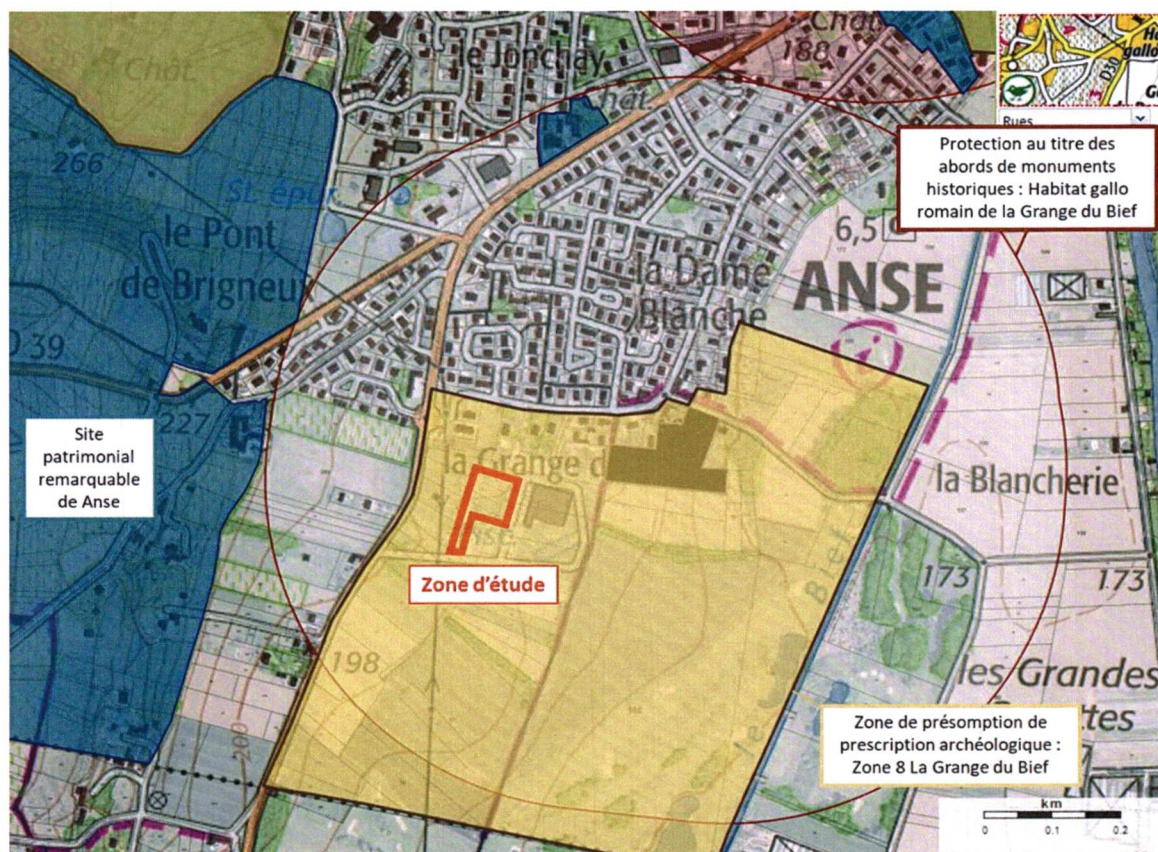


Figure 6 : Zones de protection du patrimoine

4 SYNTHÈSE DES ENJEUX DU SITE

Suite au prédiagnostic environnemental réalisé sur le site, il a été défini les enjeux évalués pour chacune des thématiques traitées. Ils sont présentés dans le tableau ci-après.

| | Enjeu nul | Enjeu faible | Enjeu moyen | Enjeu fort |
|------------------------|-----------|--------------|-------------|------------|
| Topographie | | X | | |
| Géologie | | X | | |
| Eaux superficielles | | X | | |
| Eaux souterraines | | X | | |
| Risques naturels | | X | | |
| Milieux naturels | | X | | |
| Agriculture | | X | | |
| Acoustique | | X | | |
| Transports | | X | | |
| Risques technologiques | X | | | |
| Sites et sols pollués | | X | | |
| Urbanisme | | X | | |
| Paysage | | X | | |
| Patrimoine | | | X | |