



Nouvelle demande d'examen au cas par cas suite à une modification mineure du projet

**Décision de l'autorité environnementale intervenue le
29 mai 2019**

N° d'enregistrement de dossier : 2019-ARA-KKP-01879

N° Garance : 2019-005360

Intitulé du projet : Sécurisation du domaine skiable

**Décision : projet non soumis à une évaluation
environnementale**

PREAMBULE

**Suite à une modification mineure du projet, une
nouvelle demande d'examen au cas par cas est
effectuée.**

**Les surfaces de déblais et remblais du nouveau projet
sont moindres que dans le projet précédent.**

Annexes 2 à 7

Elargissement et optimisation des pistes du front de neige de Plan peisey

Savoie, Commune de Peisey Nancroix, Secteur Plan Peisey



Mars 2019

Mairie de Peisey-Nancroix - Rue de l'Ecole des Mines -73210 PEISEY-NANCROIX

Tél: +33 (0)4 79 07 92 33 - Fax: +33 (0)4 79 07 97 67

Sommaire

Annexe 2 : Plan de situation

Annexe 3 : Photographies du site

Annexe 4 : Plan du projet

Annexe 7 : Note environnementale

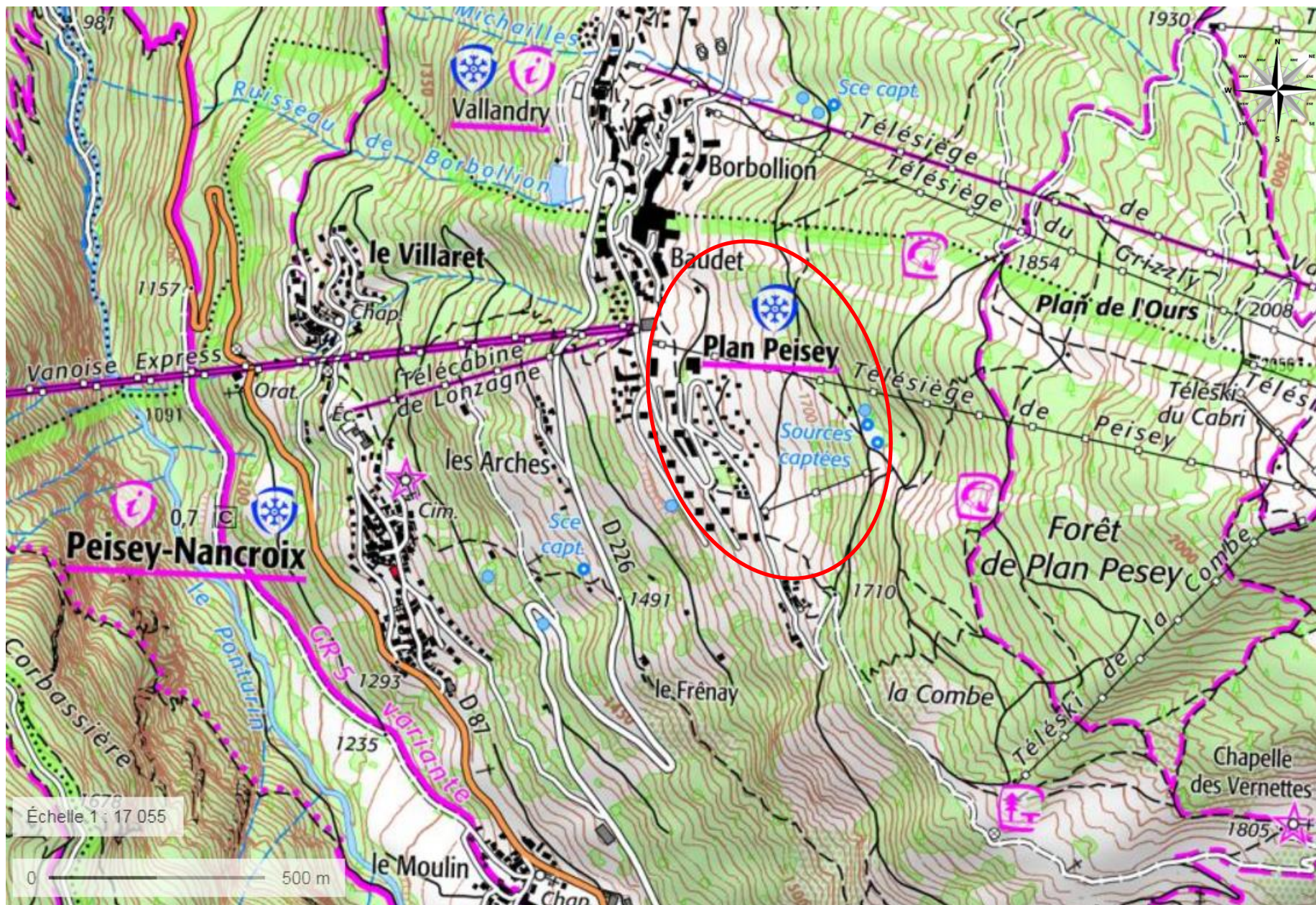
A Descriptif du projet

B Contexte environnemental

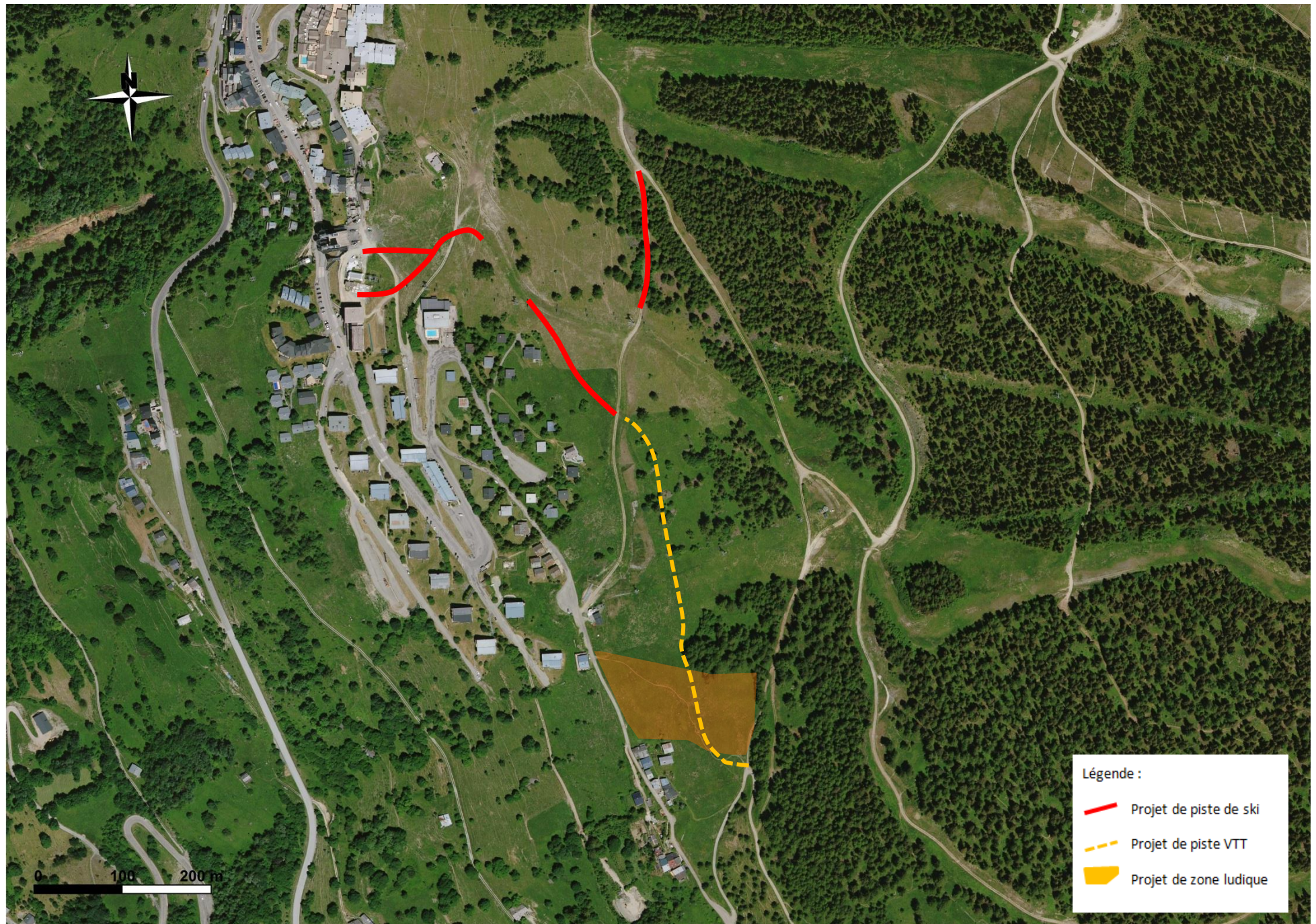
C Conclusion et synthèse des enjeux environnementaux

Annexe 2 : Plan de situation

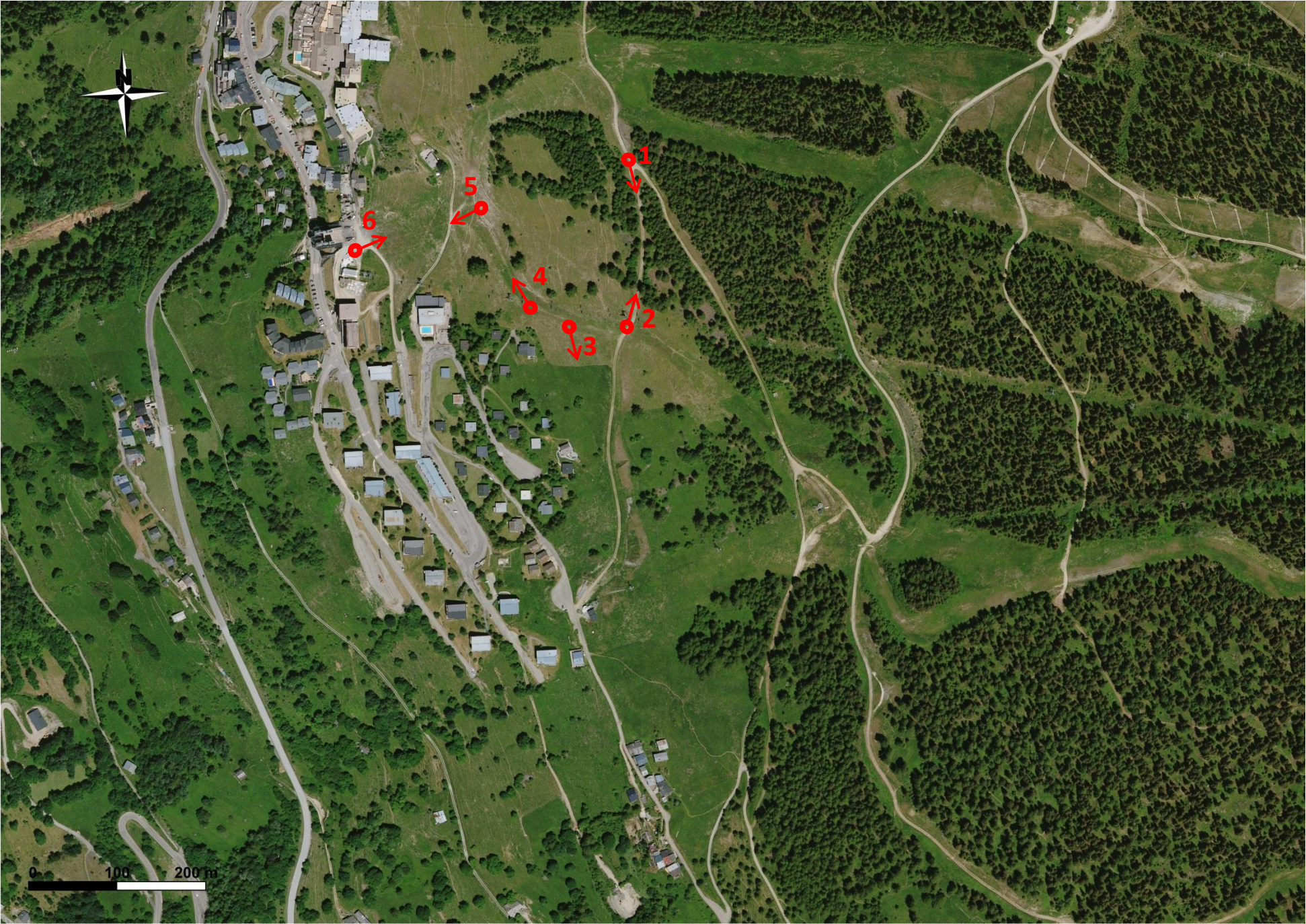
Carte IGN



Nota : certaines des remontées mécaniques sur cette carte IGN n'existent plus aujourd'hui. / Source Géoportail



Annexe 3 : Photographies du secteur



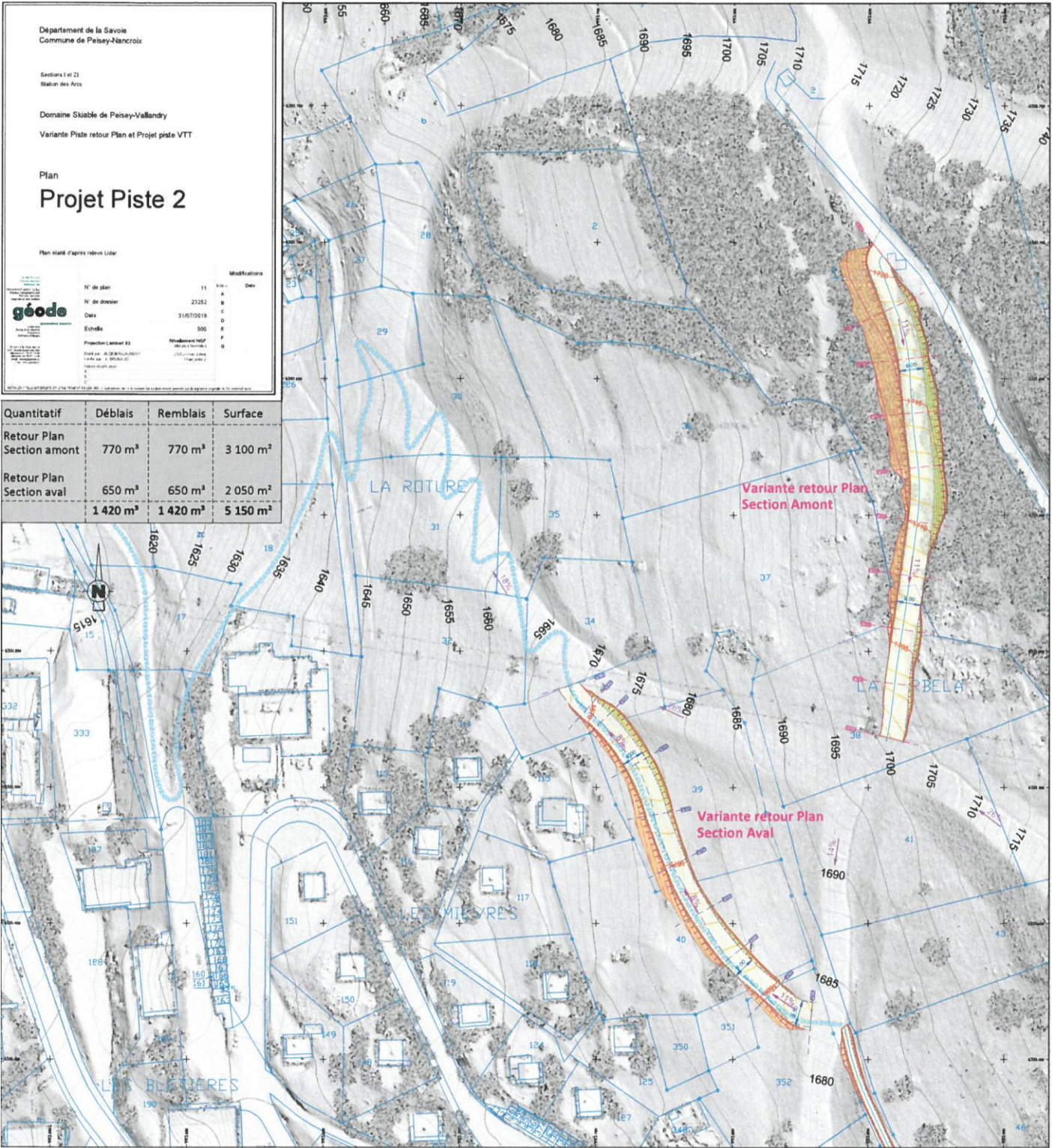


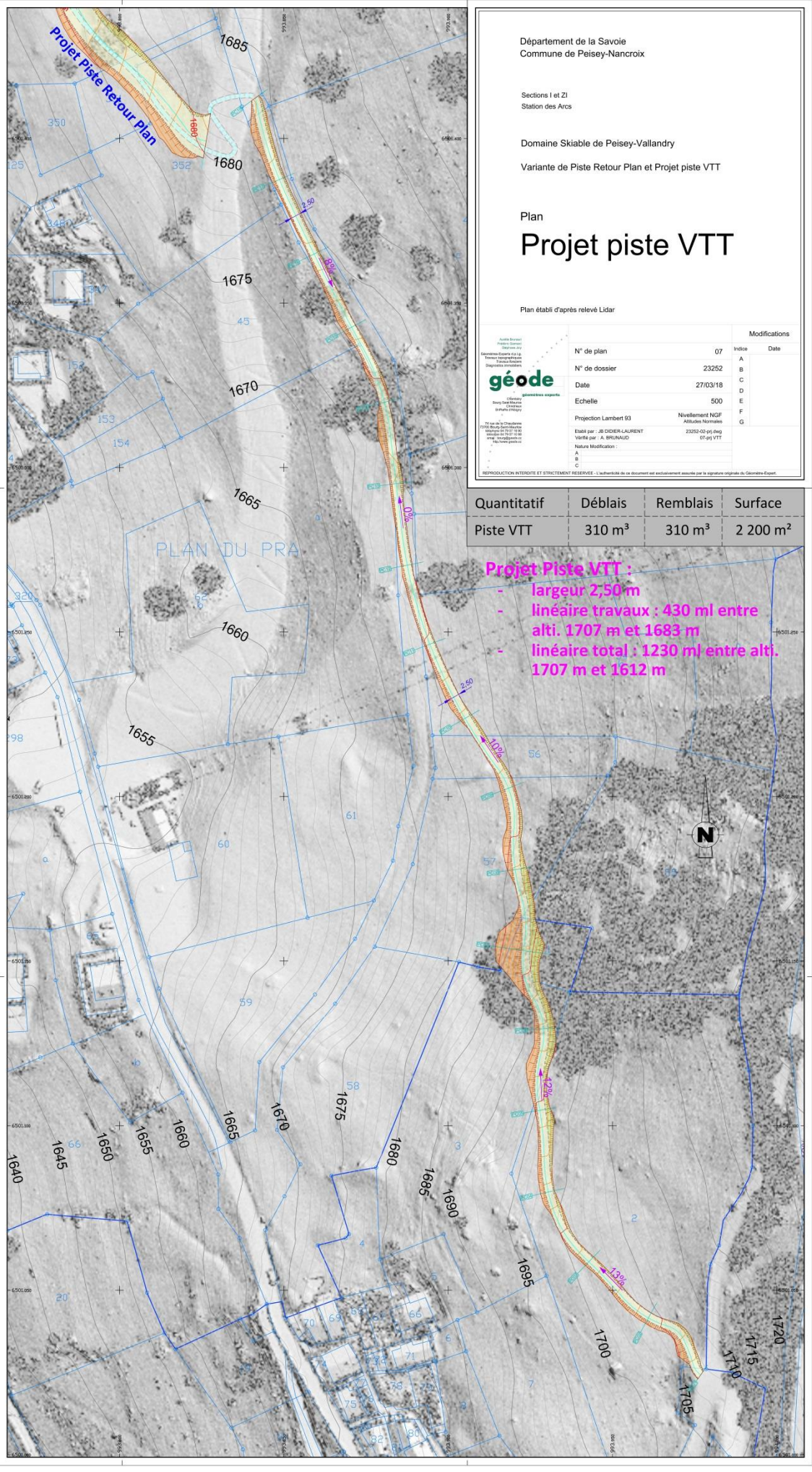
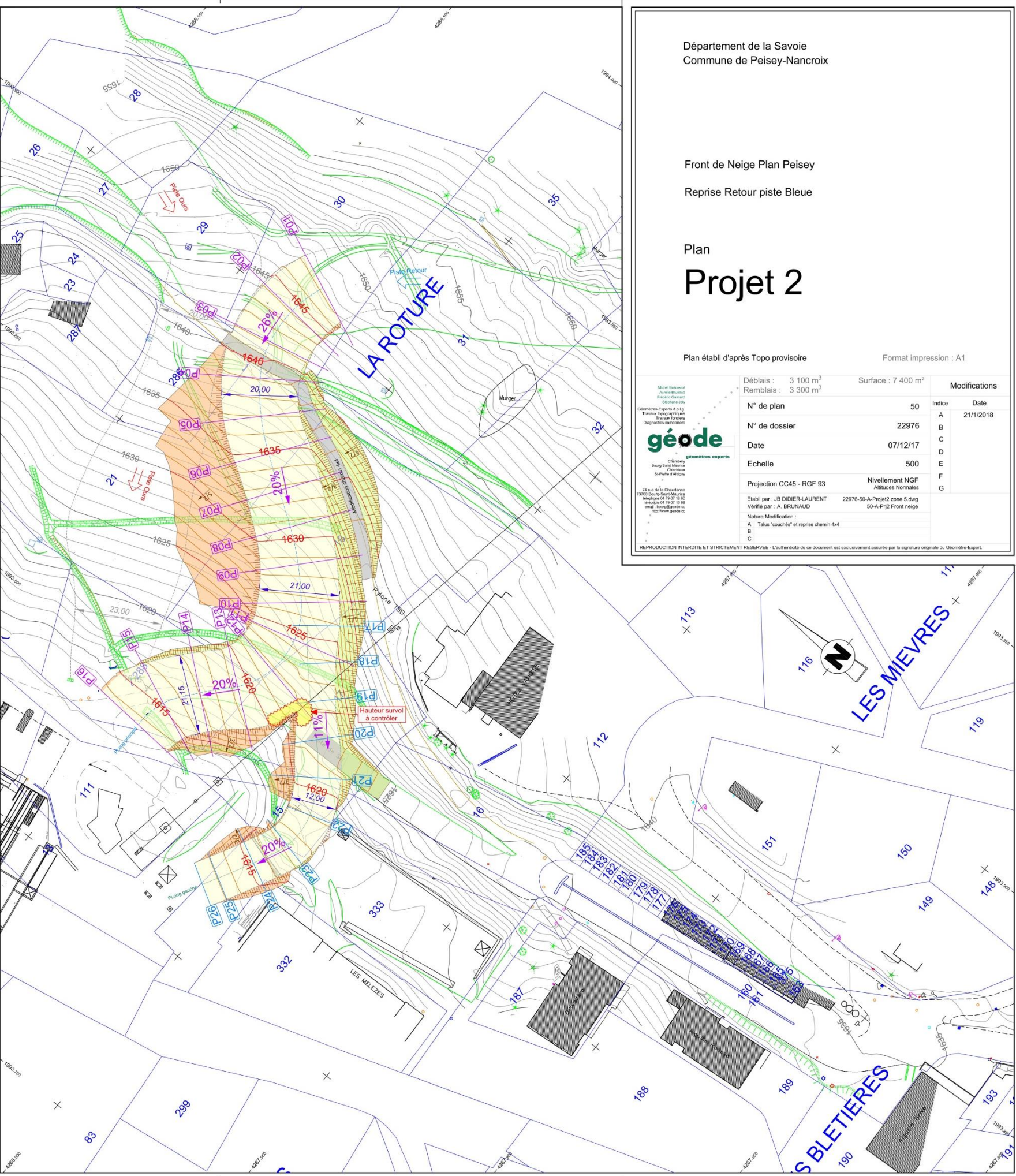




Annexe 4 : Plans du projet

PROJET PISTE 2 Variante Piste Retour - Section Aval





Annexe 7 : Note environnementale

A. Descriptif du projet

✓ Localisation du projet :

Le site d'étude est situé en Savoie, dans la vallée de la Tarentaise, sur la commune de Peisey-Nancroix, secteur Plan Peisey, sur les pistes du « Poney » et « Retour Plan ».

✓ Le Projet :

Le projet comporte plusieurs aménagements, des améliorations de pistes sur 3 tronçons, la création d'un tronçon de piste VTT et l'aménagement d'une zone ludique.

L'objectif du projet est multiple :

- Améliorer les retours skieurs et les flux sur le front de neige de plan peisey. L'accès étant aujourd'hui trop difficile pour les skieurs débutants.
- Améliorer l'attractivité du site en proposant des activités autres que du ski de piste.
- Développer les activités multi-saisons.

Au vu de la rubrique N°43 b annexée à l'article R122-2 du code de l'environnement, le projet est soumis à procédure cas par cas pour les projets de pistes de ski. Les autres projets associés au programme sont cités ici pour mention.

- Données chiffrées :

Poney :

Déblais/remblais : 770 m³

Surface : 3 100 m²

Largeur : 9 m

Pente : 11%

Retour plan (amont) :

Déblais/remblais : 770 m³

Surface : 3 100 m²

Largeur : 8%

Pente : 8m

Retour plan (aval front de neige) :

Déblais/remblais : 650 / 650 m³

Surface : 2 050 m²

Largeur : 20 à 12m

Pente : 26 à 11%

Piste VTT :

Déblais/remblais : 310 m³

Surface : 2 200m²

Largeur : 2.5m

B. Contexte environnemental

✓ Le milieu naturel :

Le projet recoupe 3 types d'habitats, aucun n'est d'intérêt communautaire ou prioritaire selon l'annexe 1 de la directive habitat.

- Milieux rudéraux : Piste de ski végétalisé et chemins/ terrassements (CB 87)
- Prairie alpines à subalpines (CB 36,5)
- Pessière (CB 42.2)

Le projet est bordé à l'aval par les habitations de la station – Villages (CB 86.2)

L'ensemble de ces milieux sont des habitats communs dans les Alpes et ne présentes pas d'enjeux écologiques majeurs. Aucune zone humide n'est référencée sur le secteur dans l'observatoire environnemental du domaine skiable (lui-même se basant sur l'inventaire des zones humides départementales). Le projet s'entend majoritairement sur des secteurs déjà aménagés (piste de ski).

L'ensemble des terrassements feront l'objet d'opérations de végétalisations afin de garantir la bonne tenue des sols et de redonner rapidement de la valeur fourragère au site.

La terre végétale sera convenablement stockée le temps des travaux avant d'être régalée en surface (indiqué dans le cahier des charges pour la consultation des entreprises). Un dossier de défrichement sera à déposer, la parcelle boisée étant communale.

✓ Le contexte géologique :

Le secteur est sur la carte géologique N°727 de Bourg Saint Maurice. La zone d'étude est positionnée sur une zone dominée par du houiller briançonnais affleurant nettement sur le site et recouvert de matériaux morainiques.

✓ La Faune & la Flore:

Dans le cadre de l'observatoire environnemental du domaine skiable, initié depuis 2012, des prospections faune & flore sont réalisées chaque année sur le domaine skiable. Plusieurs espèces protégées sont identifiées dans le secteur du projet, voir la cartographie ci-dessous:



Localisation des
espèces protégées –
Données observatoire
domaine skiable

Légende :
▲ Chiroptères
■ Oiseaux
■ Mammifères
~ Lépidoptères

Liste des espèces inventoriées entre 2014 et 2016 :

Oiseaux				
NOM Commun	NOM Latin	DIRECT_int	Statue de protection	LRR
Coucou gris	Cuculus canorus Linnaeus, 1758	-	Protégée	Non menacée
Sizerin flammé	Carduelis flammea (Linnaeus, 1758)	-	Protégée	Non menacée
Verdier d'Europe	Carduelis chloris (Linnaeus, 1758)	-	Protégée	Non menacée
Pouillot de Bonelli	Phylloscopus bonelli (Vieillot, 1819)	-	Protégée	Non menacée
Pipit des arbres	Anthus trivialis (Linnaeus, 1758)	-	Protégée	Non menacée
Rougequeue noir	Phoenicurus ochrurus (S. G. Gmelin, 1774)	-	Protégée	Non menacée
Mésange nonnette	Parus palustris Linnaeus, 1758	-	Protégée	Non menacée
Mésange boréale	Parus montanus Conrad von Baldenstein, 1827	-	Protégée	Non menacée
Mésange charbonnière	Parus major Linnaeus, 1758	-	Protégée	Non menacée
Mésange charbonnière	Parus major Linnaeus, 1758	-	Protégée	Non menacée
Pinson des arbres	Fringilla coelebs Linnaeus, 1758	-	Protégée	Non menacée
Mésange noire	Parus ater Linnaeus, 1758	-	Protégée	Non menacée
Grive musicienne	Turdus philomelos C. L. Brehm, 1831	-	Non protégée	Non menacée
Fauvette à tête noire	Sylvia atricapilla (Linnaeus, 1758)	-	Protégée	Non menacée
Merle noir	Turdus merula Linnaeus, 1758	-	Non protégée	Non menacée
Roitelet huppé	Regulus regulus (Linnaeus, 1758)	-	Protégée	Non menacée
Grive draine	Turdus viscivorus Linnaeus, 1758	-	Non protégée	Non menacée
Grive litorne	Turdus pilaris Linnaeus, 1758	-	Non protégée	Non menacée
Sizerin flammé	Carduelis flammea (Linnaeus, 1758)	-	Protégée	Non menacée
Verdier d'Europe	Carduelis chloris (Linnaeus, 1758)	-	Protégée	Non menacée
Rougequeue noir	Phoenicurus ochrurus (S. G. Gmelin, 1774)	-	Protégée	Non menacée
Grive draine	Turdus viscivorus Linnaeus, 1758	-	Non	Non

			protégée	menacée
Mésange nonnette	Parus palustris Linnaeus, 1758	-	Protégée	Non menacée
Grive litorne	Turdus pilaris Linnaeus, 1758	-	Non protégée	Non menacée
Grive musicienne	Turdus philomelos C. L. Brehm, 1831	-	Non protégée	Non menacée
Merle noir	Turdus merula Linnaeus, 1758	-	Non protégée	Non menacée
Pouillot de Bonelli	Phylloscopus bonelli (Vieillot, 1819)	-	Protégée	Non menacée
Mésange boréale	Parus montanus Conrad von Baldenstein, 1827	-	Protégée	Non menacée
Fauvette à tête noire	Sylvia atricapilla (Linnaeus, 1758)	-	Protégée	Non menacée
Roitelet huppé	Regulus regulus (Linnaeus, 1758)	-	Protégée	Non menacée
Mésange charbonnière	Parus major Linnaeus, 1758	-	Protégée	Non menacée
Mésange charbonnière	Parus major Linnaeus, 1758	-	Protégée	Non menacée
Coucou gris	Cuculus canorus Linnaeus, 1758	-	Protégée	Non menacée
Pinson des arbres	Fringilla coelebs Linnaeus, 1758	-	Protégée	Non menacée
Mésange noire	Parus ater Linnaeus, 1758	-	Protégée	Non menacée

Lépidoptères					
NOM Commun	NOM Latin	DIRECT_int	Statue de protection	LRR	
Azuré de la Bugrane (L'), Argus bleu (L'), Azuré d'Icare (L'), Icare (L'), Lycène Icare (Le), Argus Icare (L')	Polyommatus icarus (Rottemburg, 1775)	-	Non protégée	-	
Petit Nacré (Le), Latonia (Le), Lathone (Le)	Issoria lathonia (Linnaeus, 1758)	-	Non protégée	-	
Machaon (Le)	Papilio machaon Linnaeus, 1758	-	Non protégée	-	
Grande Tortue (La), Vanesse de l'Orme (La), Grand-Renard (Le), Doré (Le)	Nymphalis polychloros (Linnaeus, 1758)	-	Non protégée	-	
Citron (Le), Limon (Le), Piéride du Nerprun (La)	Gonepteryx rhamni (Linnaeus, 1758)	-	Non protégée	-	
Lucine, Fauve à taches blanches, Faune à taches blanches	Hamearis lucina (Linnaeus, 1758)	-	Non protégée	-	
Petit Nacré (Le), Latonia (Le), Lathone (Le)	Issoria lathonia (Linnaeus, 1758)	-	Non protégée	-	
Lucine, Fauve à taches blanches, Faune à taches blanches	Hamearis lucina (Linnaeus, 1758)	-	Non protégée	-	

Flambé (Le)	Iphiclides podalirius (Linnaeus, 1758)	-	Non protégée	-
Argus frêle (L'), Argus minime (L'), Lycène naine (La), Pygmée (Le), Azuré murcian (L')	Cupido minimus (Fuessly, 1775)	-	Non protégée	-
Azuré des Anthyllides (L'), Demi-Argus (Le), Argus violet (L')	Cyaniris semiargus (Rottemburg, 1775)	-	Non protégée	-
Argus frêle (L'), Argus minime (L'), Lycène naine (La), Pygmée (Le), Azuré murcian (L')	Cupido minimus (Fuessly, 1775)	-	Non protégée	-
Fluoré (Le)	Colias alfacariensis Ribbe, 1905	-	Non protégée	-
Aurore (L')	Anthocharis cardamines (Linnaeus, 1758)	-	Non protégée	-
Paon-du-jour (Le), Paon de jour (Le), Oeil-de-Paon-du-Jour (Le), Paon (Le), Oeil-de-Paon (L')	Aglais io (Linnaeus, 1758)	-	Non protégée	-

Chiroptères				
NOM Commun	NOM Latin	DIRECT_int	Statue de protection	LRR
Murin à moustaches, Vespertilion à moustaches	Myotis mystacinus (Kuhl, 1817)	Communautaire	Protégée	Non menacée
Sérotine bicolore	Vespertilio murinus Linnaeus, 1758	Communautaire	Protégée	Quasi menacée
Sérotine de Nilsson	Eptesicus nilssonii (Keyserling & Blasius, 1839)	Communautaire	Protégée	Non menacée
Pipistrelle commune	Pipistrellus pipistrellus (Schreber, 1774)	Communautaire	Protégée	Non menacée

Mammifère			
NOM Commun	NOM Latin	Statue de protection	LRR
Musaraigne alpine	Sorex alpinus Schinz, 1837	Non protégée	Données insuffisantes

Aucune espèce végétale protégée n'est identifiée à ce jour dans l'emprise du projet.

Les travaux ne seront pas de nature à détruire dans leurs entières les milieux nécessaires à la survie de la faune sauvage locale. L'impact sur la faune sera donc limité à un dérangement ponctuel en phase travaux. De plus les pistes de ski sont des milieux qui sont recolonisés progressivement par la flore et la faune sauvage.

⇒ **Le projet n'impact pas significativement d'espèces animales ou végétales protégées.**

✓ **Le zonage réglementaire :**

Parc National de la Vanoise :

Le projet est situé à 4.6 Km de la zone centrale du Parc National de la Vanoise. Mais il est dans la zone d'adhésion car la commune de Peisey-Nancroix a signé la charte du Parc national de la Vanoise.

Zone Naturel d'Intérêt Ecologique Faunistique et Floristique :

A proximité on retrouve les ZNIEFF de types 1 & 2 :

- La ZNIEFF II « Massif de la Vanoise » située à 100 m du projet.
- La ZNIEFF I « L'aiguille Rousse" située à 320 m du projet

Zones d'Intérêt Communautaire pour la Conservation des Oiseaux (ZICO) :

L'aire d'étude n'est pas localisée dans une ZICO. La ZICO la plus proche est à 630 m du projet.

NATURA 2000 :

A proximité on retrouve :

- Le site Natura 2000 (oiseaux) « La Vanoise » à 4.6km.
- Le site Natura 2000 (habitat) « Massif de la Vanoise » à 6.3km.

Arrêté de Protection Préfectoral de Biotope :

L'APPB le plus proche du projet est situé sur la commune de Bourg Saint Maurice : Ruisseau de l'Eglise à 3.4 Km.

Réserves naturelles :

La réserve naturelle la plus proche est la réserve naturelle nationale des Hauts de Villaroger située à 6.7 km à vol d'oiseau du projet.

Site classé :

Le site classé le plus proche, « le vallon du clou » est à plus de 13 km du projet.

Document d'urbanisme:

Le document d'urbanisme de référence pour la commune de Peisey est le PLU, approuvé le 22 janvier 2007.

Le projet est localisé sur 3 zones :

- Ns : extrait Article 2 4. Constructions admises en plus des paragraphes 2 et 3 : « De plus en secteur Ns et ses sous-secteurs, les installations et aménagement nécessaires à l'exploitation du domaine skiable ou la sécurité, à l'animation récréative et sportive ou à l'accueil de la clientèle. »
- UHrbz : Extrait Article 2 2. Orientation d'aménagement (pièce n°2.2 du PLU) « Les occupations et utilisations du sol devront permettre l'implantation d'équipements techniques liées à la pratique des sports de glisses (piste notamment) »
- UG1 : le règlement du secteur UG ne fait pas mention d'une quelconque interdiction qu'en aux aménagements liés à l'exploitation du domaine skiable, d'une piste VTT ou de zone ludique.

- L'indice z indique la présence de risques naturels. (voir partie risques naturels)
- L'indice b définit des règles particulières d'architecture ne concernant pas un projet de piste.

⇒ **Le projet est compatible avec les documents d'urbanismes de la commune de Peisey-Nancroix**

Risques Naturels :

La commune de Peisey Nancroix n'est pas dotée d'un PPRN mais dispose d'un PIZ.

Une portion du Projet « retour plan aval » est localisé dans un zonage « O » qui indique l'absence de risque.

- Le PIDA / La CLPA

Aucun phénomène avalancheux n'est identifié sur le secteur des projets.

- *Autres risques :*

Chutes de pierres et de blocs : risque nul.

Glissement de terrain : risque faible.

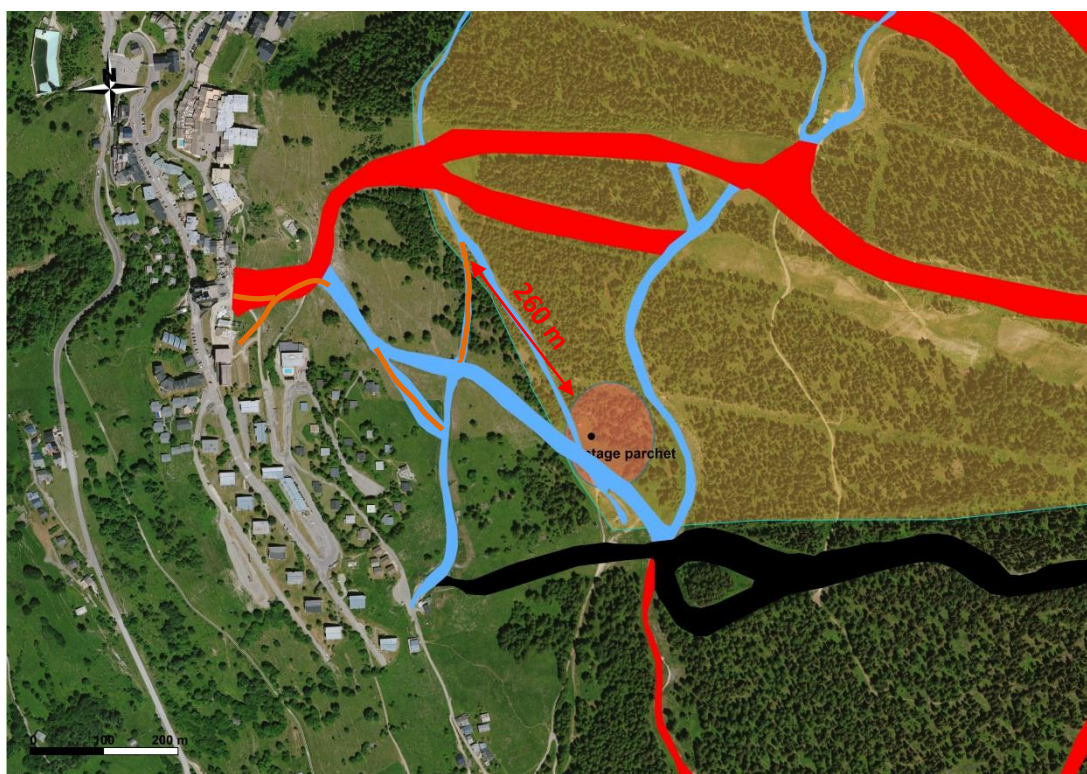
Inondation / lave torrentiel : risque nul, absence de cours d'eau

⇒ **Le projet est soumis à des aléas faibles.**

Périmètre de protection de Captage :

Le projet se situe sur une portion de son linéaire dans le périmètre de protection rapproché commun aux captages de Fontaine la Douche et du Parchet.

La DUP en date du 21 décembre 1988, modifié le 2 juillet 2004 interdit à l'article 1 toutes excavations de sol d'une profondeur supérieure à 1.9m



Carte des périmètres de captage dans l'emprise du projet

- Légende :
- Pistes bleues
 - Pistes Rouges
 - Pistes Noires
 - PPI
 - PPR
 - PPE
 - Projet

Dans le secteur où le projet recoupe le PPR, les excavations seront limitées à 1.4 m de profondeur.

⇒ **Le projet respecte la DUP.**

C. Conclusion et synthèse des enjeux environnementaux

Au vue des premières études sur site et des données issues de l'observatoire environnemental du domaine, réalisé par le bureau d'étude Karum, il est à noter que les projets d'améliorations du domaine skiable :

- N'impact ni zones humides, ni ruisseaux.
- Est compatible avec le PLU de Peisey Nancroix,
- N'empiète sur aucun monument historique ou site archéologique répertorié,
- N'impact directement aucune espèce protégée (faune ou flore),
- N'entraîne pas la destruction d'habitats prioritaires ou communautaires,
- N'engendre aucune dégradation de la ressource en eau potable,
- Recoupe majoritairement des milieux déjà anthropisés,
- N'est pas dans une zone soumise à des aléas naturels majeurs.
- Nécessitera le dépôt d'un dossier de défrichement.

En conclusion, le projet semble avoir un impact faible sur le milieu environnant et ne semble pas justifier la mise en place d'une étude d'impact.