

Aménagement du centre-bourg de Chevry

Diagnostic et stratégie développement durable – V1 / 20 avril 2016



Méthode du diagnostic de site par trames 3

Synthèse du diagnostic développement durable 4

Trames vertes et bleues à la grande échelle 4

Trames vertes et bleues à la petite échelle 5

Risques et nuisances 6

Climat local 7

Mobilités et modes de vie durables 8

Energie et ressources locales 9

Analyse par trames 10

TRAME SOUCHE : Caractéristiques physiques et géographiques du territoire 10

TRAME SERVANTE : Gestion des ressources et rejets 14

TRAME SENSIBLE : Identification des pollutions, des risques et nuisances, et analyse de l'exposition de la population aux nuisances 19

TRAME BLEUE : cycle de l'eau 23

TRAME VERTE : biotopes et sociotopes 26

TRAME CLIMATIQUE : Climat et microclimat 29

TRAME DOUCE : les flux humains durables 32

TRAME HABITEE : hommes et femmes du territoire 34


Méthode du diagnostic de site par trames

Objectifs

- Identifier et si possible lever très en amont les principaux verrous environnementaux au développement du site
- Aider au positionnement programmatique du site, par l'identification des dynamiques locales
- Définir un positionnement "développement durable" du site, en identifiant notamment l'ambition portée par la ville

La méthode de diagnostic TRIBU

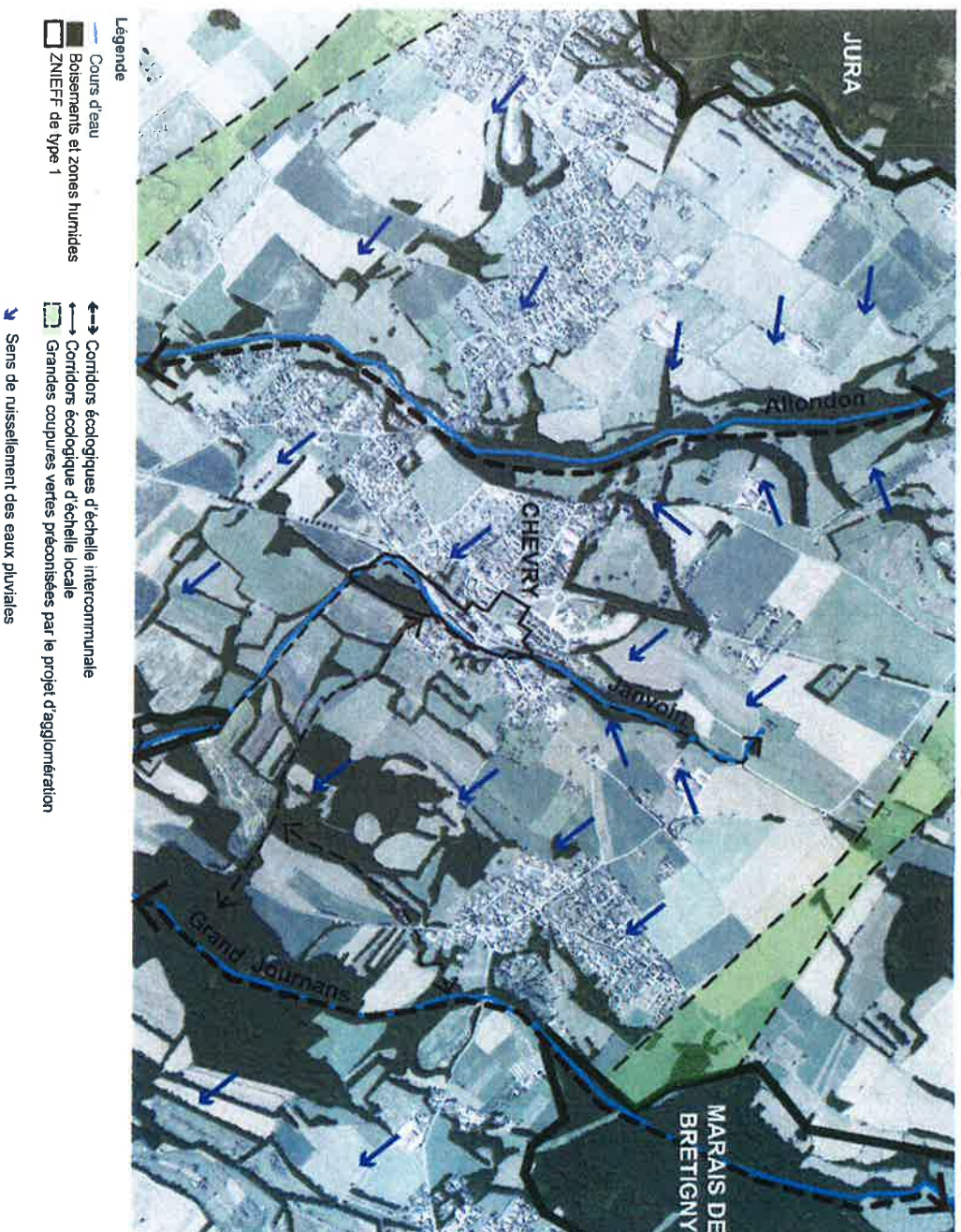
L'analyse succincte du site s'intéresse de façon globale et transversale aux conditions urbaines, écologiques, hydrologiques et climatiques des territoires, afin d'aider à définir une stratégie éco-responsable pour lesdits territoires. Il s'agit d'une évaluation multicritère qui prend en compte un système par trames (présentées ci-dessous).



La trame souche caractéristiques physiques et géographiques du territoire	<ul style="list-style-type: none">- Contexte : localisation, la topographie.- Géologie, (sol et sous-sol).- Le patrimoine et le contexte urbain et politique du site
La trame servante gestion des ressources et rejets	<ul style="list-style-type: none">- Identification des réseaux, ressources et potentiel ENR- Evaluation de la gestion des déchets- Bilan global des ressources et rejets du site
La trame sensible identification des pollutions, des risques et nuisances, et analyse de l'exposition de la population aux nuisances	<ul style="list-style-type: none">- identification des pollutions, les nuisances acoustiques, électromagnétiques, les risques naturels et technologiques- analyse de l'exposition aux nuisances et détermination des zones constructibles et de la programmation envisageable
La trame bleue cycle de l'eau	<ul style="list-style-type: none">- système hydrographique du site.- étude de la gestion des eaux pluviales du site
La trame verte biotopes et sociotopes	<ul style="list-style-type: none">- Identification des continuités écologiques et des enjeux spécifiques sur le site- Usages et loisirs liés au végétal, rapport à la nature- Articulation avec les territoires agricoles, traitement des limites de villes
La trame climatique Climat et microclimat	<ul style="list-style-type: none">- analyse des caractéristiques climatiques, microclimatiques du site : températures, vents, îlot de chaleur urbain, réchauffement climatique
La trame douce les flux humains durables	<ul style="list-style-type: none">- étude des déplacements doux.- accessibilité aux transports en commun
La trame habitée modes de vies durables	<ul style="list-style-type: none">- Mixité fonctionnelle, sociale, culturelle- Analyse de la précarité écologique (déplacements, alimentation, logement, accès aux commerces et équipements, aux services de santé ...)- Analyse des usages sociaux- Analyse des espaces publics existants (qualité/ usages)- Identification des initiatives locales en matière de DD

Synthèse du diagnostic développement durable

Trames vertes et bleues à la grande échelle



Diagnostic

L'ensemble de la commune de Chevreilly est sensible du point de vue écologique :

- proximité du Jura (ZNIEFF de type 1, zone Natura 2000 importante réserve faunistique et floristique)
- nombreux boisements et zones humides dans le piémont et dans la plaine, en accompagnement des cours d'eau
- le site est situé sur un corridor écologique d'échelle locale

Par ailleurs, grande richesse en termes de végétation :

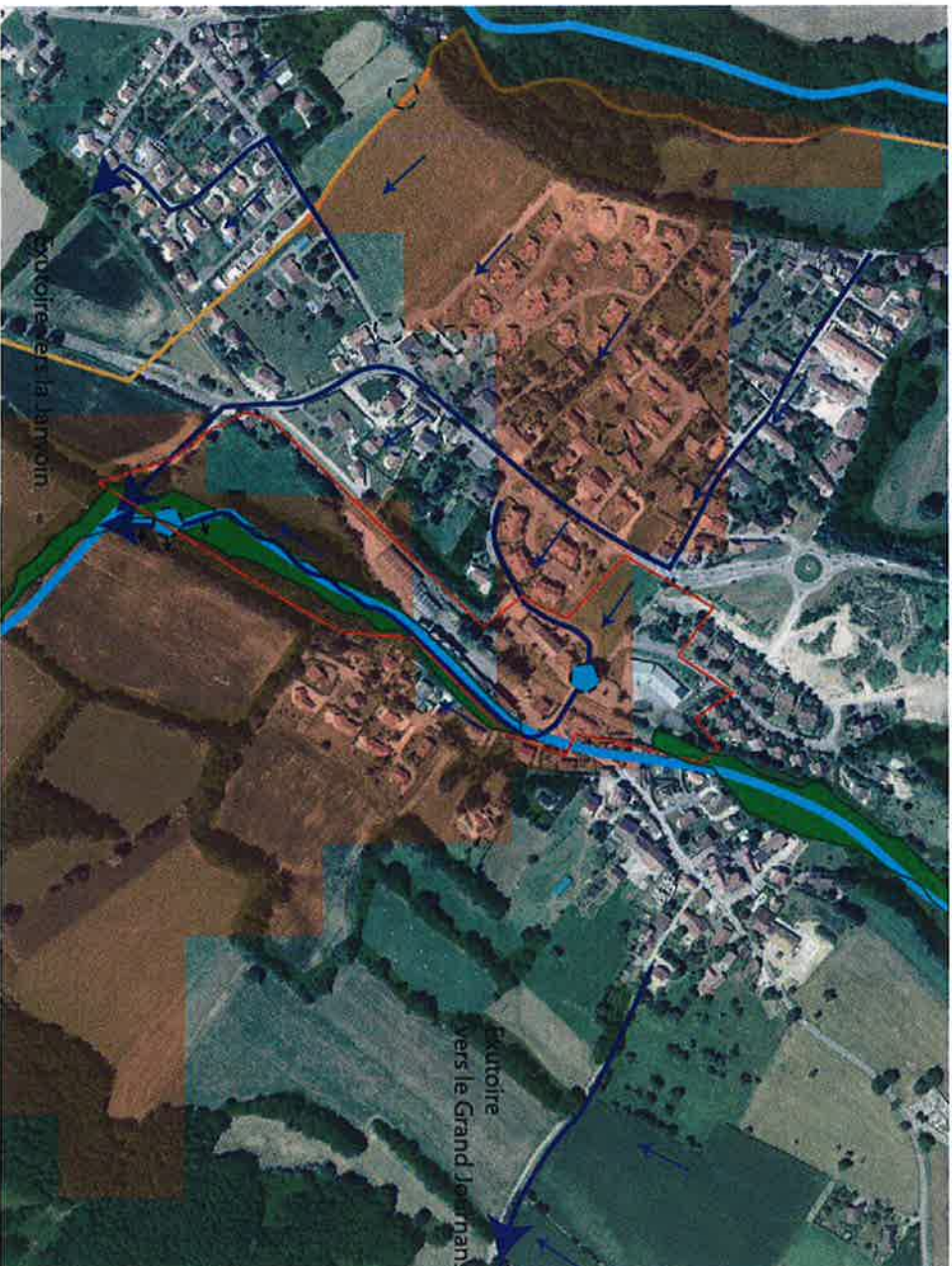
- paysage agricole et de bocages
- les sites urbanisés : surtout pavillonnaires, avec grande qualité des jardins

Une gestion des eaux sensible dans tout le Pays de Gex, dont la commune de Chevreilly :

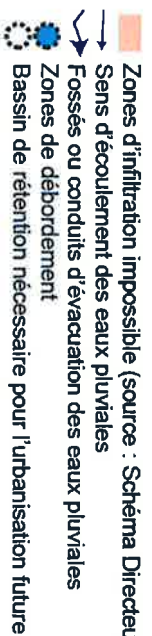
- sols relativement imperméables (présence d'argiles)
- sensibilité forte aux remontées de nappe
- l'urbanisation a tendance à accroître les phénomènes de ruissellement sur les versants

Eau potable : une ressource précieuse

Trames vertes et bleues à la petite échelle



Biodiversité et gestion de l'eau



Diagnostic

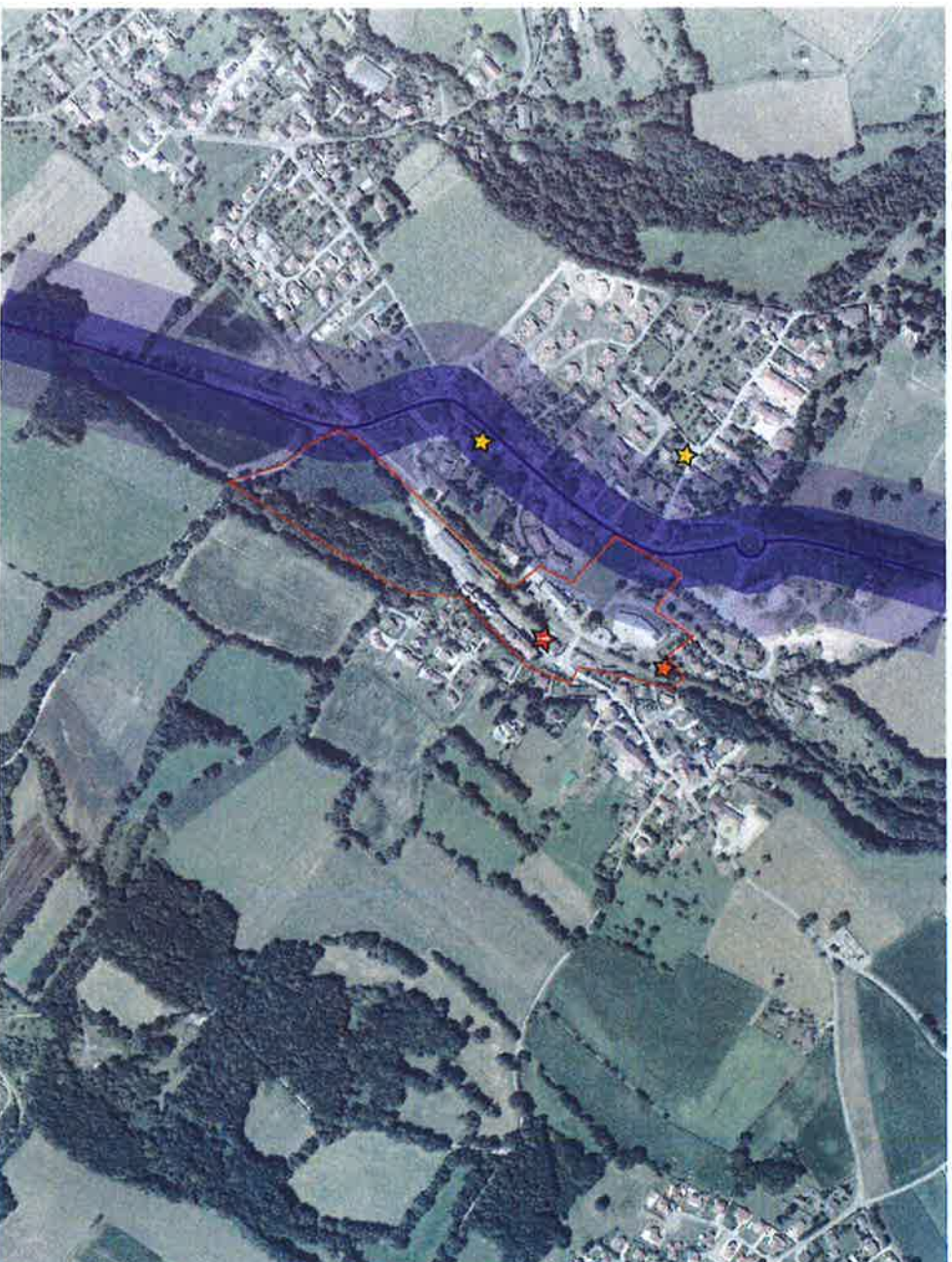
Gestion de l'eau et écosystèmes vivants

- Le sol est imperméable au niveau du site d'étude
- Gestion des eaux de pluie par fossés et conduites enterrées, pour la plupart à redimensionner
- Présence forte de la trame verte : zones humides et Janvoin

Stratégie

- Berges de la Janvoin à protéger et à mettre en valeur
- Zones humides à conserver impérativement
- Ressource en eau potable très sensible, la réduction des besoins en eau est à prendre en compte dans le projet
- Préserver les terres non bâties
- Renforcer les continuités entre les zones humides, notamment dans le site
- Usages autour de la trame verte à développer

Risques et nuisances



Risques et nuisances

-  RD 984C : bruit (voie classée cat.3) et pollution de l'air
-  Ancienne coopérative agricole > potentielle pollution des sols
-  Antennes téléphoniques
-  Borne du CERN

Diagnostic

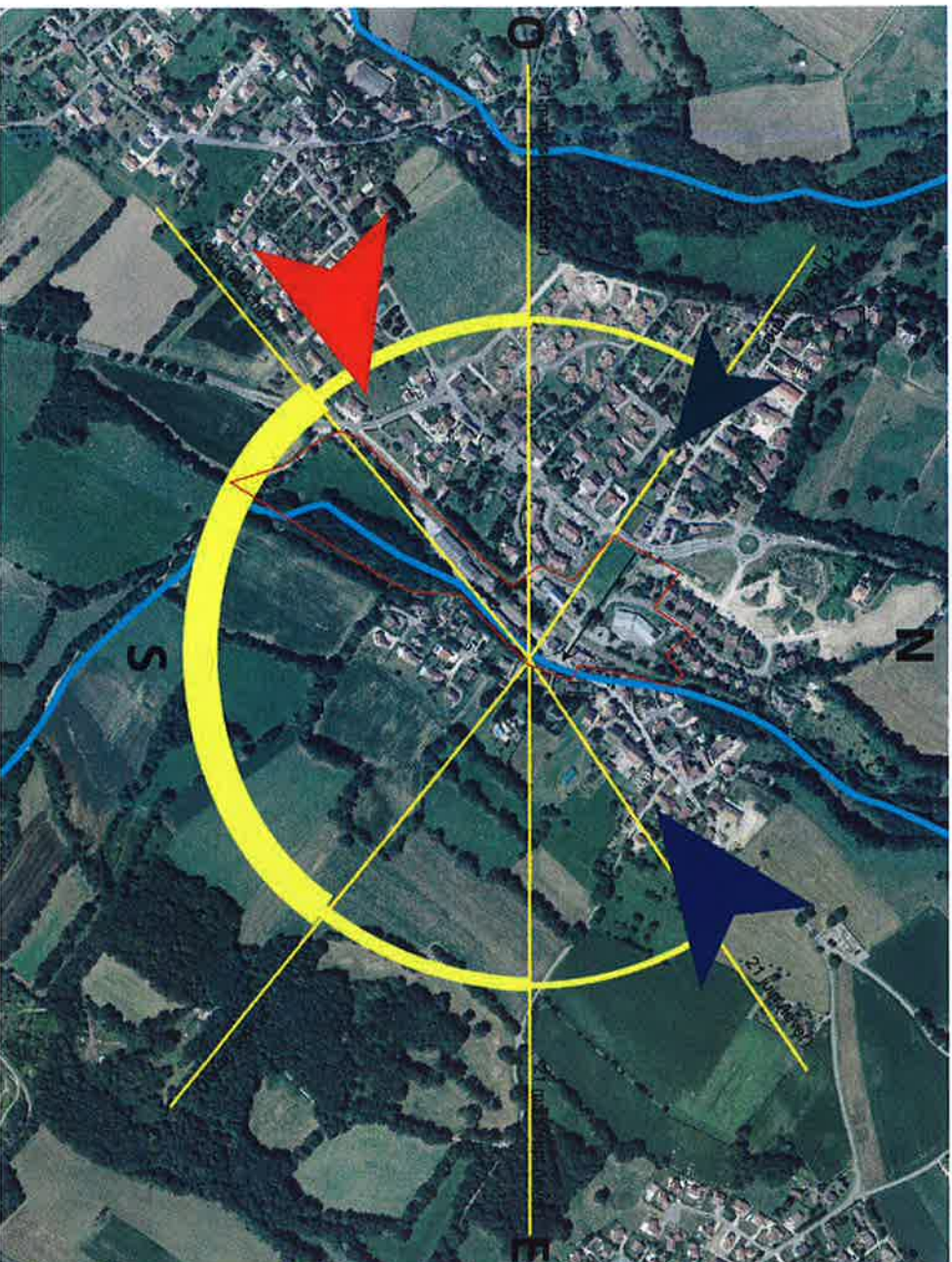
Le site est globalement favorable à l'urbanisation :

- un seul site aux sols potentiellement pollués :
- l'ancienne coopérative agricole
- deux antennes de téléphonie, mais situés relativement loin du site d'étude
- une borne du CERN, à expliciter
- RD 984C source de bruit et de pollution due à la circulation routière importante
- le risque inondation identifié à l'échelle de la commune ne concerne pas la Janvoin

Stratégie

- Des mesures de prévention sont à mener au sujet des ondes électromagnétiques > mesures de champ à réaliser
- Bruit : rechercher l'éloignement à la source pour les futures constructions
- RD 984C : envisager un apaisement de la circulation sur cette route pour diminuer le bruit et la pollution

Climat local



Climat local

- Course du soleil en été, en mi-saison et en hiver
- ↘ Pente naturelle du terrain (17 mètres entre la RD et la voie ferrée)

- Vents O-SO :**
 - vents fréquents toute l'année et forts en hiver
 - qui amènent le mauvais temps
- Bise du NE :**
 - vent dominant fréquent et fort
 - toute l'année, froid et sec
- Joran :**
 - vent frais, violent et imprévisible en fin de journée
 - phénomène microclimatique lié à l'« effet de montagne »

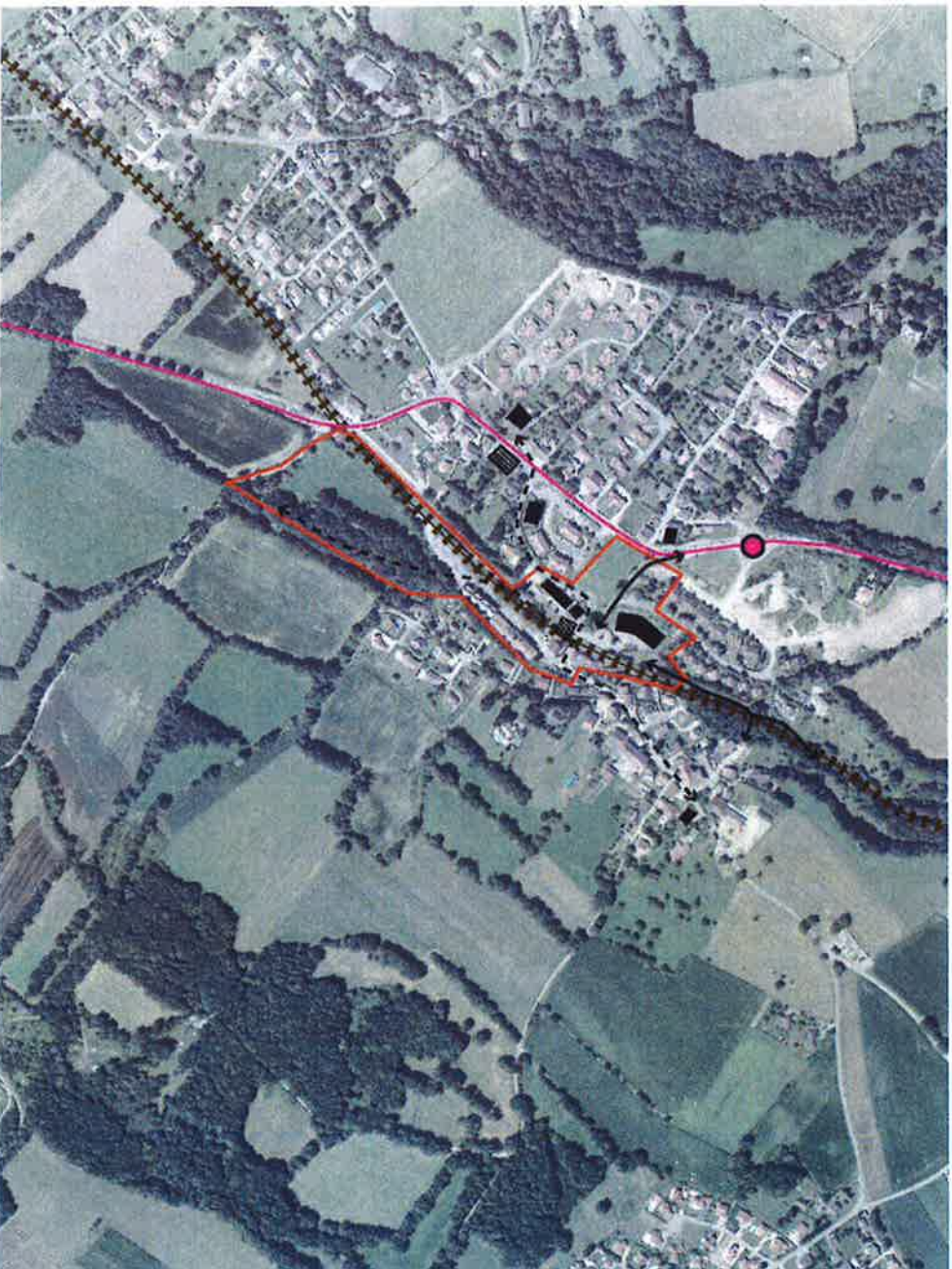
Diagnostic

- Masques très faibles du relief
- Les saisons sont très marquées
- Le différentiel jour/nuit est également marqué, même en plein été (effet rafraîchissant du Jura et des vents du Jura, mais aussi du lac)
- Chevry n'est pas caractérisé par l'effet d'îlot de chaleur urbain. Globalement, le confort d'été est peu problématique. Le confort d'hiver présente un enjeu plus fort.







Stratégie

- S'inscrire dans la pente et chercher les vues vers le SE et le grand paysage pour récupérer les apports solaires
- Travailler l'enveloppe des bâtiments de façon qualitative pour lutter contre les hivers rudes
- La pente du terrain ainsi que l'ensoleillement sont favorables pour installer des capteurs solaires sur les toitures des bâtiments

Mobilités et modes de vie durables



Mobilités et modes de vie durables

-  Equipements publics existants
-  Nouvelle centralité et nouvelles fonctions: lieu culturel et associatif, marché alimentaire, aire de coveloage ...
-  Cheminements piétons à conserver
-  Cheminements piétons à conforter
-  Arrêt de bus
-  Voie fermée à exploiter de nouveau

Diagnostic

Mobilités durables

- Site peu favorable au vélo
- Modes doux peu développés, mais quelques liaisons piétonnes existantes
- Transports en Commun peu développés
- Omniprésence de la voiture
- Ancienne voie ferrée à fort potentiel de liaison interrégionale
- Quelques équipements dans le centre-bourg
- Absence de commerces et de services

Modes de vie

- 62% de frontaliers
- 60% de maisons individuelles
- une forte présence des associations

Stratégie

- ➔ Une zone de covoiturage à l'entrée du bourg ?
- ➔ De nouveaux espaces publics supports de sociabilité ?
- ➔ Renforcer la centralité par de nouvelles fonctions : place de marché, commerces, ...
- ➔ Conserver les cheminements piétons existants, conforter d'autres cheminements nécessaires (vers arrêt de bus/ vers équipements et notamment la future Maine)



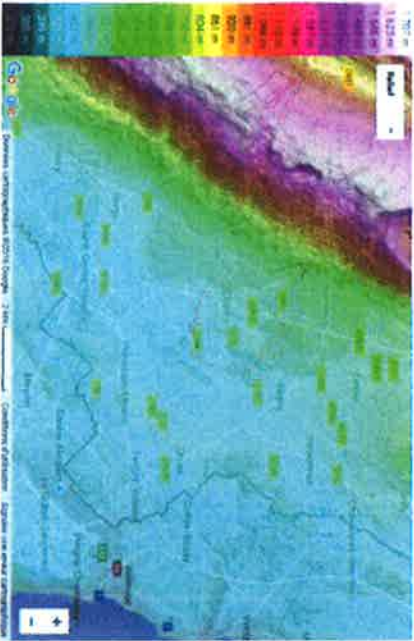

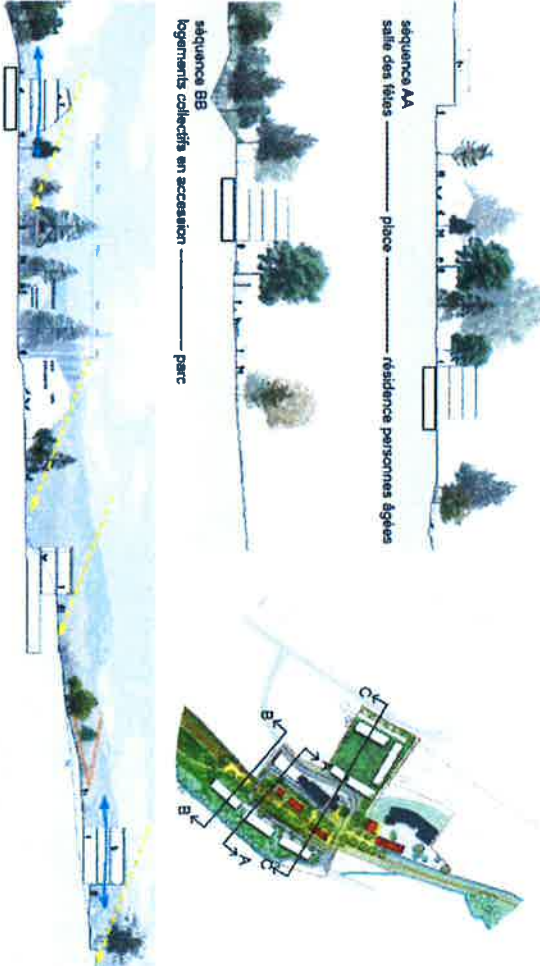
Diagnostic

- les secteurs du résidentiel et du transport sont les plus consommateurs en énergie et les plus émetteurs en gaz à effet de serre.
- Le territoire est fortement dépendant aux énergies fossiles (70% des consommations énergétiques)
- L'exploitation des matériaux est de plus en plus sensible au regard des paysages, de l'environnement et du transport.

Stratégie

- Recourir au matériau bois pour les constructions, de façon à renforcer les espaces forestiers existants et lutter contre les problèmes d'acheminement des matériaux
- Développer les énergies renouvelables en lien avec les filières existantes (solaire) et à structurer (bois énergie)
- La proximité de la Suisse pousse à être exemplaire en termes de performance énergétique, proposer un objectif ambitieux (ex : Minergie, Effinergie+)

Analyse par trames

TRAME SOUCHE : Caractéristiques physiques et géographiques du territoire		
Localisation	Communauté de communes du pays de Gex, Département de l'Ain - Commune de Chevry	
Contexte urbain	<p>Petite commune de type « bourg », d'une superficie de 5,84 km².</p> <p>Le centre-bourg est constitué de Chevry-Dessus (avec la mairie) et Chevry-Dessous (avec l'église). La commune inclut le hameau de Breitigny, le hameau de Vêraz et le hameau de Naz-Dessous.</p>	
Topographie	<p>La commune de Chevry est située en contrebas du flanc des monts du Jura. L'altitude varie entre 457 m et 580 m (123 mètres de dénivellés).</p> <p>Sur le site d'étude, la pente va du NO vers le SE selon le profil ci-contre :</p>  <p>Source : topographic-map.com</p>	
		
	 <p>séquence AA salle des fêtes — place — résidence personnes âgées</p> <p>séquence BB séquence CC logements collectifs en accession — parc</p> <p>séquence CC logements sociaux — halle & place — poste(r)hab. — Rue si l'usage — logis, an accession — coeur d'îlot — logis, an accession</p> <p>Accord cadre macro-acteurs de médiation d'échelle pour l'opération d'aménagement du centre-bourg de Chevry (01) - Plans et du dialogue complexe / équipe travaillant autour de l'usage urbain articulé</p>	

Deux grandes unités bien contrastées composent le bassin versant du Pays de Gex :

- La chaîne montagnaise plissée du Jura à l'Ouest (roche calcaire)
- La plaine molassique du Genevois à l'Est.

Sur la commune de Chevry, la structure de la chaîne montagnaise est recouverte par la molasse tertiaire du bassin de Genève, réputée imperméable.

Les sondages BRGM disponibles à proximité (source: Infoterre) montrent que les sous-sols sont partiellement imperméables :

Point 1	Profondeur	Composition du sol et du sous-sol
	0-0.30 m	Terre végétale
	0.30-0.60	Argile sableuse marron
	0.60-1.70	Sable légèrement argileux à argileux
	1.70-5.25	Sable, graviers, galets
	5.20-10	Sable à sable argileux
	10-11	Argile et marnes

> Eau trouvée à 5.50m.

Point 2	> source
---------	----------

Point 3	Profondeur	Composition du sol et du sous-sol
	0-0.40 m	Terre végétale
	0.40-6.50	Alternance d'argile et de sables
	6.50-10	Alternance de blocs calcaires et de marnes



Remplissage holocène et moraine délavée

Moraines würmiennes à éléments jurassiens dominants

Moraines würmiennes à éléments jurassiens dominants : Moraine argileuse

Vues qualitatives	<p>Des vues qualitatives et variées existent sur la commune de Chevry, elles sont de trois types :</p> <ul style="list-style-type: none"> - Vue semi-lointaine vers la haute chaîne du Jura. - Panoramas sur les champs entre le centre-bourg et les hameaux. - au centre-bourg, vue vers le grand paysage du fait du dénivelé entre Chevry dessus et Chevry dessous. <p>Egalement, une vue intéressante est la vue vers la Mairie historique depuis la place devant l'école F. Dolto.</p>	 <p><i>Vue vers les champs et la haute chaîne du Jura depuis la route de la Source</i></p>  <p><i>Vue vers le grand paysage depuis le centre-bourg</i></p>  <p><i>Vue vers l'actuelle Mairie depuis l'école F. Dolto</i></p>
Caractéristiques du bâti	<p>Des réhabilitations de qualité mais des constructions neuves en manque d'identité patrimoniale :</p> <p>La ferme typique du pays de Gex est une « maison-bloc » qui abrite dans un même bâtiment l'habitation, la grange, l'étable et l'écurie. La construction est en pierre calcaire extraite des carrières locales. La porte de la grange est reconnaissable à son arcade en « anse de panier » et suffisamment haute et large pour qu'on puisse y faire passer un char de foin. L'avant-toit protège l'entrée de la ferme des intempéries. L'entrée est toujours orientée vers le sud.</p> <p>De nombreuses fermes ont été réhabilitées dans le respect du patrimoine existant.</p> <p>En revanche, le bâti neuf montre de grandes diversités architecturales, notamment dans le choix des matériaux. L'identité locale est conservée principalement par la forme de toiture.</p>	  

<p>Les constructions sont de petit gabarit, accueillant de l'habitat individuel, de l'habitat intermédiaire ou du petit collectif. Il n'y a pas de grand collectif comme on peut en voir à Gex.</p> <p>Plusieurs chantiers sont en cours sur la commune de Chevry, reflet de la pression foncière de cette partie de territoire aux portes du bassin genevois.</p>	
<p>Synthèse de la trame souche</p> <ul style="list-style-type: none"> - Commune rurale implantée entre deux territoires contrastés : d'un côté le territoire naturel de la haute chaîne du Jura, et de l'autre le bassin genevois à l'économie dynamique. - La pente naturelle du terrain crée des vues intéressantes vers la haute chaîne du Jura au Nord/Ouest et vers le grand paysage au Sud/Est. - Le patrimoine bâti des anciennes fermes a été conservé avec qualité lors des rénovations. En revanche, les constructions neuves sont marquées par des grandes disparités dans les matériaux et les traitements de façades. <p>Stratégie de la trame souche</p> <ul style="list-style-type: none"> → Privilégier les vues sur la plaine, dégagée (vue lointaine) et tournée vers le Sud/Est → Conserver la vue sur la Mairie historique de Chevry, bâtiment patrimonial visible depuis la place devant l'école François Dolto. → Identité patrimoniale à retrouver, notamment par une unité de matériaux et de traitement architectural des constructions neuves 	

Eaux usées : Séparatif.

Le réseau est en séparatif sur toute la commune, excepté sur les hameaux de la Prasliée et de Véraz. (source Schéma Directeur des Eaux Pluviales – état initial).

→ Se raccorder aux réseaux séparatifs existants pour le réaménagement du centre-bourg

Eaux pluviales : réseaux enterrés ou à ciel ouvert.

Le réseau d'eaux pluviales de la commune de Chevry comprend des fossés à ciel ouvert ainsi que des conduites enterrées.

Le centre-bourg est implanté sur le bassin versant nommé « fossé de la rue saint Maurice », qui évacue les eaux pluviales de façon correcte. Toutefois, l'entrée de la conduite située entre l'école Doito et la Poste est à revoir entièrement, car elle n'est pas favorable à une évacuation correcte des écoulements. Un entonnoir plus soigneux est à prévoir à cet endroit, de façon à ce que l'écoulement passe à une section de passage réduite de façon progressive. La conduite devra également être changée pour un diamètre de 400 mm contre 300 mm aujourd'hui.

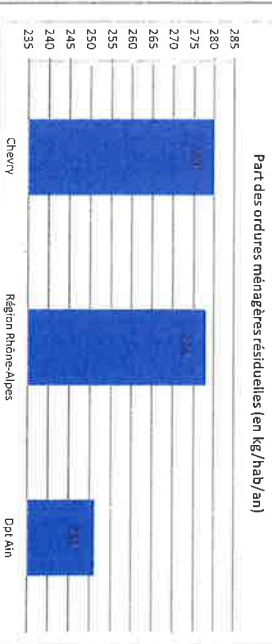
En aval du centre-bourg, le ruisseau de l'Ecagoulette présente des débordements à l'aval, en rive gauche. Ces zones naturelles d'expansion sont à préserver absolument de toute urbanisation car elles servent de zone tampon en termes d'écroulement de crue sur la Janvoin à l'aval.

Autres réseaux :

- Aucun réseau de chauffage urbain.
- Réseau gaz alimentant le centre-bourg – à confirmer par la Mairie

Ordures ménagères : beaucoup de déchets non triés à Chevry et une redevance incitative qui peine à être appliquée

En 2005, la part des ordures ménagères résiduelles (hors collecte sélective) est supérieure à Chevry que dans la globalité du département de l'Ain :



Graphique réalisé sur la base des données du SCOT du pays de Gex



Schéma Directeur de Gestion des Eaux Pluviales – état initial



Photo 9 : entrée en conduite du fossé et zone de débordement

Photo issue du Schéma Directeur de Gestion des Eaux Pluviales – état initial


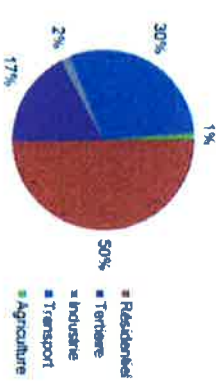
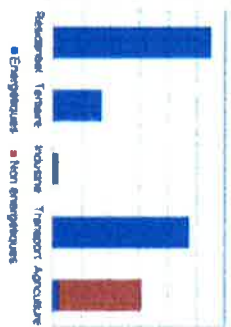


Poubelles pour particuliers (tout venant, recyclables, verre)



Aire de tri des déchets sur le parvis de la salle des fêtes

	<p>La collecte des déchets (ordures ménagères, recyclable et verre) se fait en porte à porte. L'enlèvement a lieu tous les jeudis. La collecte des encombrants à domicile se fait sur rendez-vous.</p> <p>Le financement du service public de collecte des déchets est assuré par la Redevance Incitative. L'abandon de déchets sur l'espace public sont nombreux selon la Mairie.</p> <p>La communauté de communes du Pays de Gex fournit des composteurs domestiques.</p> <p>Une zone de poubelles spécifiques est disponible au pied de la salle polyvalente, pour le tri des textiles, des papiers/cartons, des plastiques, et du verre.</p>	
Eau potable	<p>La ressource en eau est fortement sollicitée et un conflit entre les besoins en eau potable et les besoins du milieu naturel est à présager.</p> <p>L'eau provient de 17 forages, de 22 sources de montagne et de 2 lacs (Léman et Rousses). Ces ressources sont sollicitées quotidiennement pour produire plus de 7 000 000 m³/an dont plus de 20% proviennent des sources. (source : site internet de la cc du pays de Gex)</p> <p><i>Extrait SCOT :</i> Les ressources sont fortement sollicitées pour l'alimentation en eau potable (AEP) sur le territoire du SCOT, notamment en été, entraînant une problématique d'étiage avec la baisse du niveau d'eau dans le karst. Les débits d'étiages sont donc très faibles. A moyen terme, un conflit d'usage entre les besoins en AEP et les besoins du milieu naturel peut survenir : les aquifères ne sont en effet pas illimités.</p> <p>La qualité des eaux en dépend car la baisse de la quantité entraîne une diminution de la capacité de dilution et d'autoépuration.</p> <p>Il est essentiel de préserver un équilibre des prélèvements pour l'eau potable et le débit minimum des cours d'eau à travers une optimisation de la gestion : de la ressource et de ses usages.</p> <p>Sur le site d'étude, un puits et une fontaine ont été repérés sur la place entre la salle des fêtes et la voie ferrée.</p>	 <p><i>Puits et fontaine repérés sur la place devant la Poste et la Salle des fêtes.</i></p>

<p>Matériaux</p>	<p>Un territoire non autonome en matériaux de construction</p> <p>Sur le secteur du SCOT Pays de Gex, deux carrières sont autorisées à Gex et Pougny. Elles concernent l'extraction de graviers alluvionnaires et la roche massive calcaire. Le territoire a connu de nombreuses fermetures de carrières cette dernière décennie. Les besoins en matériaux sur le Pays de Gex restent importants : la majeure partie des matériaux provient ainsi de l'Ain et du Jura, et est de moins en moins exportée vers la Suisse.</p> <p>L'exploitation des matériaux est de « plus en plus difficile et problématique » au regard des protections des paysages et de l'environnement. Ainsi, le Schéma Départemental des Carrières existant met en avant, dans ses orientations principales, la nécessité de préserver l'environnement, d'utiliser la ressource avec parcimonie, de rationaliser les transports (l'essentiel des matériaux utilisés dans le Pays de Gex provient de l'Ain et du Jura) et d'améliorer les réhabilitations. <i>(Source : SCOT – évaluation environnementale)</i></p> <p>Le matériau bois pour la construction : à préconiser pour structurer la filière</p> <p>Le livre blanc pour la filière bois dans l'Ain indique que les charpentiers et professionnels locaux sont aujourd'hui saturés mais la filière nécessite d'être structurée. Le recours à la construction en bois est un moyen pertinent de structurer la filière, en valorisant les savoir-faire locaux et dynamisant l'économie locale.</p>	 <p>Un des chantiers de construction neuve à Chevry</p>
<p>Diagnostic énergétique du territoire du pays de Gex</p>	<p>Selon le plan Climat Energie du territoire du Pays de Gex, les deux principaux secteurs consommateurs d'énergie sur le territoire sont le résidentiel (50%) et le transport (30%).</p> <p>70 % de l'énergie consommée est de l'énergie fossile (49 % de produits pétroliers et 21 % de gaz). Le territoire est fortement dépendant à ces sources d'énergie et est vulnérable aux fluctuations du prix du baril de pétrole.</p> <p>Les secteurs du résidentiel et du transport sont également les plus émetteurs en équivalent CO₂.</p> <p>Conseil énergie sur le territoire : Hélianthe, espace info énergie de l'Ain. Politique de sensibilisation de la population menée par la CC du Pays de Gex</p>	<p>Figure 10 : Répartition par secteur des consommations du Pays de Gex</p> <p>(Source : CREDES)</p>  <p>■ Résidentiel ■ Tertiaire ■ Industrie ■ Transport ■ Agriculture</p> <p>Figure 16 : Répartition par secteur des émissions du Pays de Gex en tCO₂e</p> <p>(Source : CREDES)</p>  <p>■ Energétiques ■ Non énergétiques</p>

Actuellement, les installations d'énergie renouvelable sont pour majorité des installations solaires thermiques (72%), également du bois-énergie (15%) et de la valorisation de biogaz (13%). *Source : Plan Climat Energie Territoire du Pays de Gex.*

La filière solaire reste encore à développer par des installations solaires thermiques et/ou photovoltaïques. Les toitures des habitations, tournées vers la pente, sont assez bien exposées pour des installations solaires (exposition Sud/Est).

La filière bois énergie est également à développer

Extrait du livre blanc de la filière bois :

Le potentiel mobilisable en bois énergie encore non valorisé reste important dans l'Ain. Le principal gisement concerne les peuplements forestiers du département encore inexploités : ceux-ci constituent une importante voie de développement pour le bois énergie dans les années à venir. Les perspectives de développement du bois énergie dans l'Ain concernent surtout les plaquettes forestières pour les chaufferies collectives.

La récupération de chaleur sur les rejets du CERN est une filière à étudier sur le territoire du pays de Gex. Selon le contrat de Plan Etat-Région pour le pays de l'Ain (dossier de presse du 23 octobre 2015), une étude est en cours sur la récupération de la chaleur du CERN en vue de l'alimentation de réseaux de chaleur urbains :

« Les anneaux d'expérimentation du CERN, et en particulier le LHC, produisent de très grandes quantités de chaleur qui sont aujourd'hui inexploitées. La difficulté est liée au fait que la chaleur produite n'est pas continue et régulière. Il s'agit donc d'étudier la faisabilité technique et économique de création de réseaux de chaleur qui seraient alimentés en priorité par la chaleur issue du CERN mais également par des compléments divers (géothermie, bois, ...), qui permettraient de palier à l'irrégularité de production du CERN.

Le CERN est prêt à étudier cette possibilité « en mettant à disposition » une eau chaude à 65 °C avec un potentiel de l'ordre de 2 MW disponibles pour alimenter un réseau de chaleur, soit la puissance produite en moyenne par une éolienne, et permettant un « équivalent consommation » de l'ordre de 1 500 habitants à l'année. Étendue sur les différentes installations du CERN, ce projet pourrait être porté à 15 MW de production d'énergie avec un réseau de chaleur à 65 °C, permettant d'alimenter près de 15 000 habitants. »

Le graphique ci-dessous présente la répartition des installations d'énergie renouvelable au territoire suivant leur nombre (et non selon la quantité d'énergie produite).

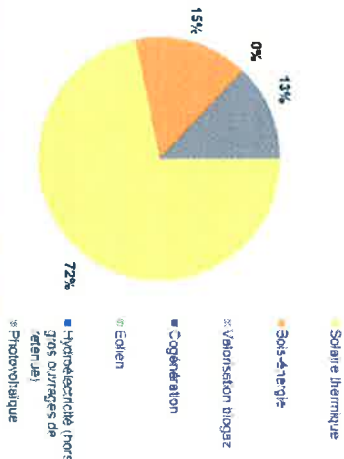
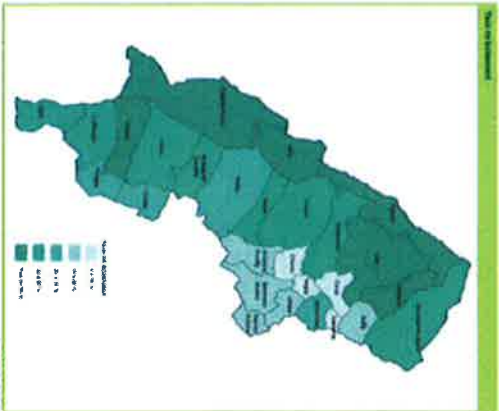
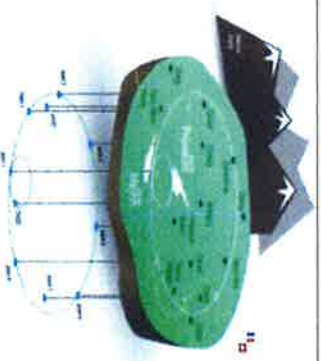


Figure 22 : Répartition des installations d'énergie renouvelable (Source : ORECE)



Taux de boisement des communes du pays de Gex. *Source : SCOT – état initial*

Potentiel
Energies
renouvelables



Source : <http://voisins.web.cern.ch/fr/accueil>




Synthèse de la trame servante

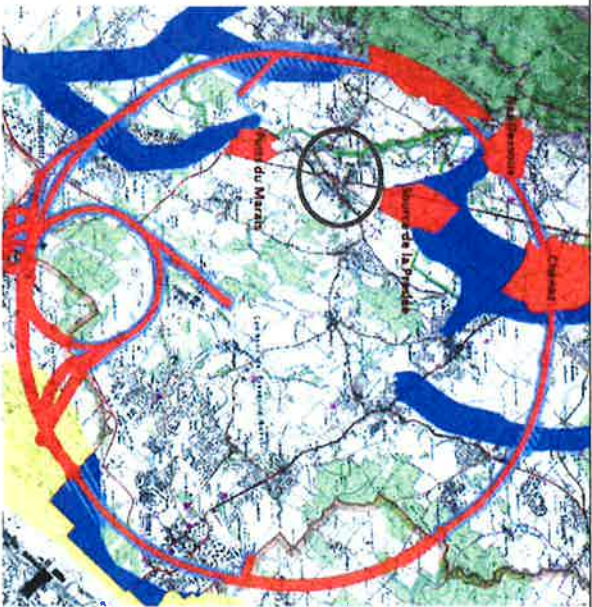

- La consommation d'eau potable, sans cesse croissante sur le Pays de Gex, est un enjeu particulièrement important en termes de facteur de développement.
- les secteurs du résidentiel et du transport sont les plus consommateurs en énergie et les plus émetteurs en gaz à effet de serre.
- Le territoire est fortement dépendant aux énergies fossiles (70% des consommations énergétiques)
- L'exploitation des matériaux est de plus en plus sensible au regard des paysages, de l'environnement et du transport.
- les filières d'énergies renouvelables solaires, bois énergies sont à développer sur le projet. La récupération de chaleur sur les rejets du CERN est une source d'énergie à étudier à l'échelle intercommunale.

Stratégie de la trame servante

- Récupérer les eaux pluviales pour l'arrosage et l'alimentation des chasses d'eau des sanitaires dans les logements et équipements publics du projet (hors accueil de petite enfance)
- Réduire les consommations énergétiques des constructions existantes (rénovation) et neuves par un traitement qualitatif de l'enveloppe thermique
- Recourir au matériau bois pour les constructions, de façon à renforcer les espaces forestiers existants et lutter contre les problèmes d'acheminement des matériaux
- Développer les énergies renouvelables par le solaire thermique, le solaire photovoltaïque et le bois énergie
- La proximité de la Suisse pousse à être exemplaire en termes de performance énergétique, proposer un objectif ambitieux (ex : Minergie, Effinergie+)

TRAME SENSIBLE : identification des pollutions, des risques et nuisances, et analyse de l'exposition de la population aux nuisances

Pollution des sols	<p>Pollution éventuelle sur le site de l'ancienne coopérative agricole. → Diagnostic de sol à mener sur cette parcelle.</p> <p>Aucun site BASIAS ou BASOL recensé sur la commune ou dans les communes voisines. Sans impact pour notre zone d'étude : une ancienne décharge d'ordures ménagères est située à 2km au Sud/Est de la commune de Chevry au lieu dit « les châtelets ».</p>	
Risques géotechniques	<p>Risque d'érosion des berges recensé (cf carte ci-contre) : Le brief de la Janvain présente un risque d'érosion des berges. Le Schéma Directeur des eaux pluviales alerte sur le nécessaire entretien des berges et de l'environnement entourant la Janvain.</p>	 <div><p>Legendes</p><p>↳ Mouvements de terrain</p><ul style="list-style-type: none">GlissementEboulementCouléeEffondrementErosion des berges</div>
Sismicité	<p>Zonage sismique de la commune : Ib « sismicité faible » → sans enjeu pour l'opération</p>	<p>Source : Georisques.gouv.fr</p>
Radon	<p>Potentiel radon faible sur la commune (source : IRSN) → sans enjeu pour l'opération</p>	
Retrait-gonflement des argiles	<p>Risque faible pour la commune et les alentours (source : www.cartageorisques.gouv.fr) → sans enjeu pour l'opération</p>	
Risque crues	<p>Les ruisseaux de l'Allondon, du Grand Journans et du petit Journans présentent des risques de crue. Source : https://www.etat-ge.ch/geoportal/ Le site du centre-bourg est situé en dehors de ce risque.</p>	

<p>Risques technologiques</p>	<p>Le CERN, European Organization for Nuclear Research, occupe le sous-sol du bassin genevois avec son accélérateur de particules. L'activité n'est pas classée ICPE.</p> <p>→ Site non concerné par les emprises ou les impacts environnementaux du CERN.</p>	 <p>Emprise accélérateur à particules du CERN</p>
<p>Qualité de l'air</p>	<p>Dans l'Ain, 2 associations agréées sont chargées de suivre la qualité de l'air. Depuis septembre 2003 une station installée à Ferney-Voltaire mesure le Monoxyde d'azote, le Dioxyde d'azote, l'Ozone et les Poussières PM10.</p> <p>La teneur en ozone apparaît comme la donnée la plus importante sur le Pays de Gex. L'ozone est un facteur polluant situé la plupart du temps en périphérie des villes.</p> <p>Etant situé en périphérie de l'agglomération genevoise, le Pays de Gex est moins concerné par des agents polluants du type soufre ou dioxyde d'azote (dû aux poids-lourds, entreprises productrices d'énergie ou chauffage urbain). La pollution engendrée par ce type d'élément ainsi que par les particules en suspension concernent les communes les plus « urbaines » comme Ferney-Voltaire.</p> <p>→ Chevre est une commune rurale, donc peu concernée par les pollutions au soufre ou au dioxyde d'azote.</p> <p>Toutefois, la traversée de la ville par la RD 984C constitue une source locale d'ozone et de particules. Les comptages menés par le Département entre 1998 et 2002 font état de 5000 à 10000 véhicules par jour, ce qui est assez important.</p>	 <p>Synthèse annuelle de la qualité d'air en 2014 – Source Air Rhône Alpes</p>

Deux antennes de téléphonie sont localisées à proximité du site d'étude :

- une antenne de téléphonie fixe Orange de fréquence 456,0 - 460,0MHz. Cette antenne n'a pas été visible lors de notre visite de site.
- une antenne de téléphonie mobile SFR (point 1 en rouge). Une campagne de mesures de champs électro-magnétiques a été réalisée en avril 2014 et montre des niveaux d'exposition bas, inférieurs à 0,05 V/m.

Une borne du CERN est installée à proximité de l'école François Doito, indiquant des « câbles haute tension à proximité ».

Selon les cartes de Géoportail, les lignes électriques sont assez éloignées du centre-bourg de Cheiry :





→ Les antennes de téléphonie n'étant pas situées à proximité immédiate d'un bâtiment projeté, elles ne constituent pas d'enjeu majeur pour le projet. Des informations complémentaires, voire des mesures in situ, sont à obtenir au sujet de la borne du CERN installée à proximité de l'école François Doito.



Source : Cartoradio.fr

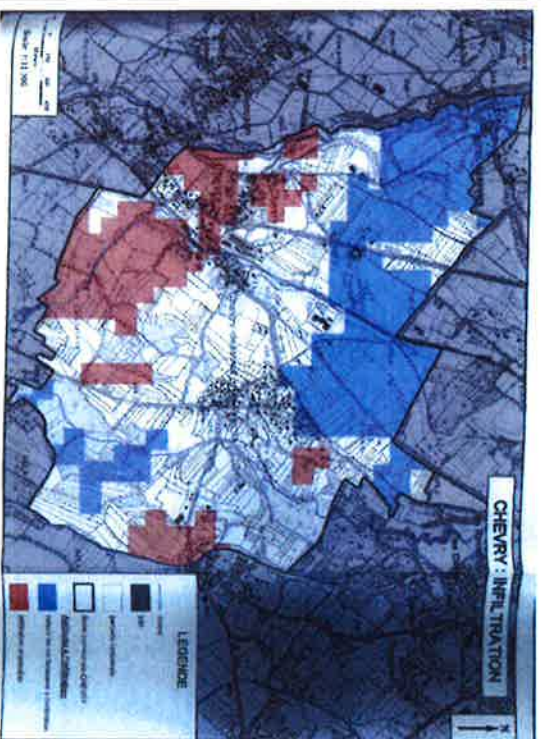


Nuisances
électro-
magnétiques

<p>Nuisances acoustiques</p> <p>La départementale D984C est classée en catégorie 3 de niveau acoustique. La zone d'impact autour de la voirie est de 100 mètres.</p> <p>Chevy est en dehors du secteur exposé au bruit de l'aéroport de Genève-Cointrin. Toutefois, la présence des avions est fréquente dans le ciel de Chevy et le bruit est audible, sans constituer de gêne.</p>  <p>Source : https://www.etat.ge.ch/geoportail/pro?mapresources=BRUIT_AIR</p>	 <p>Source : cartelle, application, developpement-durable.gouv.fr</p> <p>Catégorie de l'infrastructure</p> <ul style="list-style-type: none"> Catégorie 1 Catégorie 2 Catégorie 3 Catégorie 4 Catégorie 5
<p>Synthèse de la trame sensible</p> <p>Le site est plutôt protégé des nuisances. La seule nuisance identifiée est le bruit et la pollution liés à la circulation routière sur la RD.</p> <p>Des mesures de prévention sont à mener au sujet des ondes électromagnétiques, étant donné la présence de la borne du CERN proche de la voie ferrée et de l'école Françoise Dolto.</p> <p>Une étude historique est à mener au niveau de l'ancienne coopérative agricole pour connaître l'état de pollution éventuel des sols.</p> <p>Stratégie</p> <ul style="list-style-type: none"> ➔ Apaiser la circulation sur la RD 984C ➔ Mener des mesures de champs électro-magnétiques à proximité des antennes de téléphonie et de la borne du CERN ➔ Analyse à approfondir pour la qualité des sols au droit de l'ancienne coopérative agricole 	

Pluviométrie	<p>La climatologie, comme la géologie, laisse apparaître deux zones assez contrastées :</p> <ul style="list-style-type: none">- La Montagne jurassienne- La Plaine genevoise <p>Dans le pays de Gex, les pluies sont peu fréquentes mais intenses l'été, c'est en effet la saison des orages, orages parfois forts et accompagnés d'averses violentes et même exceptionnellement de grêle.</p> <p>En automne, les pluies sont plus faibles mais plus durables.</p> <p>En hiver, une fois sur deux, les précipitations se produisent sous forme de neige. (Source <i>Schéma Directeur des Eaux Pluviales de la CC du pays de Gex</i>)</p>	<div><div>gex</div><table><thead><tr><th>Mois</th><th>Jan</th><th>Fev</th><th>Mar</th><th>Avr</th><th>Mai</th><th>Jun</th><th>Jui</th><th>Aou</th><th>Sep</th><th>Oct</th><th>Nov</th><th>Dec</th></tr></thead><tbody><tr><td>Cumul mensuel (mm)</td><td>145</td><td>135</td><td>105</td><td>75</td><td>105</td><td>125</td><td>95</td><td>95</td><td>135</td><td>145</td><td>145</td><td>165</td></tr></tbody></table></div> <p>Précipitations mensuelles moyennes (1973-2000) (station – Météo France de Cointrin, Gex et Divonne) Source : Schéma Directeur des Eaux Pluviales – Situation existante</p>	Mois	Jan	Fev	Mar	Avr	Mai	Jun	Jui	Aou	Sep	Oct	Nov	Dec	Cumul mensuel (mm)	145	135	105	75	105	125	95	95	135	145	145	165
Mois	Jan	Fev	Mar	Avr	Mai	Jun	Jui	Aou	Sep	Oct	Nov	Dec																
Cumul mensuel (mm)	145	135	105	75	105	125	95	95	135	145	145	165																
Hydrologie	<p>La commune de Chevry est traversée par quatre rivières : le Grand Journans, le Petit Journans, L'Allondon et la Janvoin.</p> <p>Aucun plan d'eau n'est présent sur la commune.</p> <p>La Janvoin traverse le site d'étude du centre-bourg.</p>																											

Le Schéma Directeur des Eaux Pluviales – Etat futur (mars 2007) indique que la capacité d'information des sols est variable sur la commune de Chevry. **Le site du centre-bourg fait partie des secteurs imperméables**, comme le montre la carte ci-dessous :



Chevry appartient au bassin versant de l'Allondon. Le Schéma Directeur des Eaux Pluviales - Etat initial, fait état de débordement au niveau du fossé situé entre l'école Française Dolto et la Poste. L'entrée en conduite doit être revue entièrement (cf paragraphe sur la trame servante).

Un bassin de rétention est visible à proximité immédiate de la cour de l'école. Il a un rôle uniquement pédagogique.



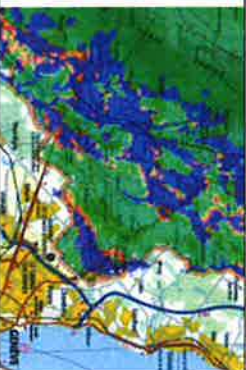
Zonage de l'infiltration impossible (source : selon les données du Schéma Directeur des Eaux Pluviales (Etat futur mars 2007))

Zones humides

Plusieurs zones humides sont recensées sur le territoire du pays de Gex. Sur le site d'étude du centre-bourg, **le bief de la Janvoïn constitue une zone humide à conserver.**



Source : CC du pays de Gex

<p>Profondeur de la nappe</p>	<p>Selon le site du Ministère de l'Ecologie, du Développement durable et de l'énergie www.georisques.gouv.fr, la commune de Chevry est en partie classée avec une sensibilité très élevée vis-à-vis du risque d'inondation/remontée de nappe.</p> <p>Les nappes affleurantes sont situées en dehors du secteur concerné par le réaménagement du centre-bourg.</p>	
-------------------------------	--	---

Synthèse de la trame bleue

- profil de pluie variable en intensité, mais il tombe au moins 80mm tous les mois
- les zones humides du bief de la Janvoin sont impérativement à préserver
- eau potable : cf trame servante

Stratégie

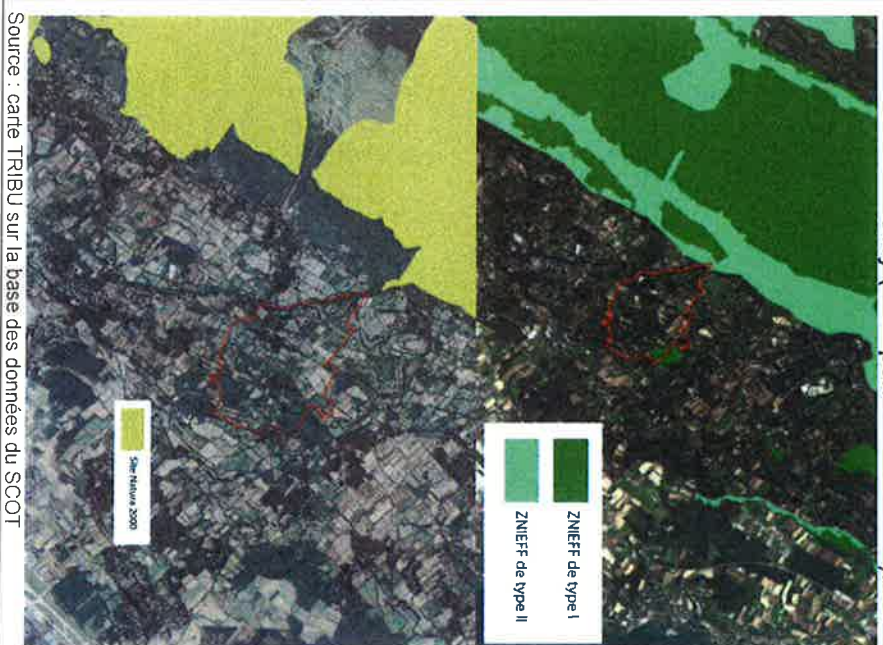
- Infiltration des eaux pluviales impossible sur le site, se raccorder aux fourrés et conduites existantes. L'entrée dans la conduite vers la Poste est à redimensionner.
- Les zones humides sont indispensables à conserver, et représentent un support d'usage/ de contemplation en plein air intéressant à développer
- Diminuer les besoins en eau potable par la récupération des eaux de pluie pour les usages ne nécessitant pas d'eau potable

TRAME VERTE : biotopes et sociotopes

Le Pays de Gex accueille une grande richesse de biodiversité. Du fait d'une grande variété d'altitude (500 m à 1 718 m, soit un étagement de plus de 1 000 mètres), une grande diversité de milieux est présente. Ces multiples conditions favorisent une diversité de la faune et de la flore.

La commune de Chevry est située aux portes de la haute chaîne du Jura, espace naturel remarquable, classé Parc Naturel Régional, qui abrite des zones Natura 2000 et ZNIEFF. Une zone ZNIEFF est même présente sur le territoire communal de Chevry (hors périmètre d'étude).

Sites classés



Source : carte TRIBU sur la base des données du SCOT



Deux ZNIEFF à proximité du site d'étude (source carte: INPN)

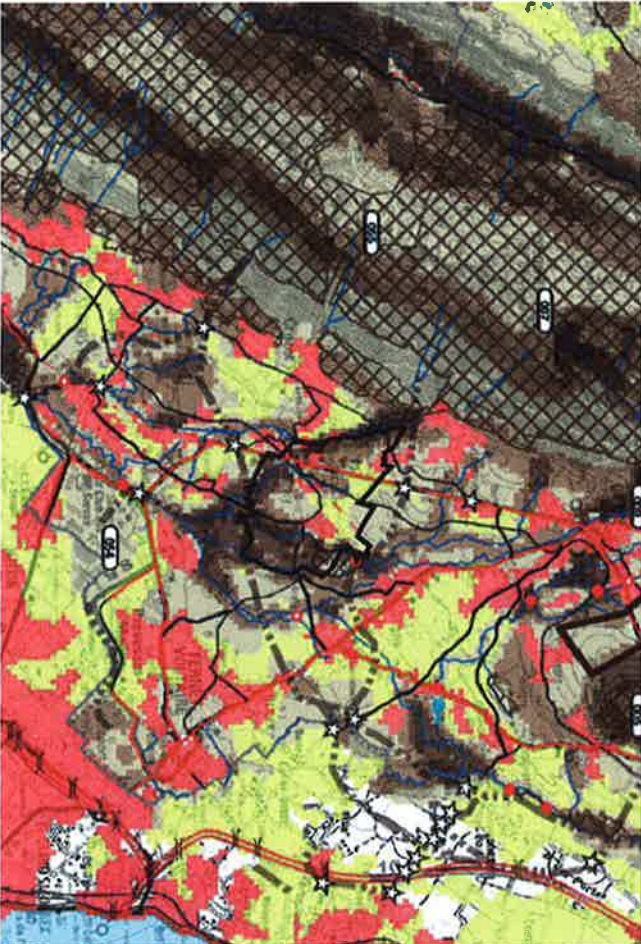
Au Sud: ZNIEFF type 1 - Prairie et boisement humides des Châtelets


Extrait fiche INPN > "Le milieu se compose d'un ensemble hétérogène (marais, prés, cultures, pelouses sèches,...) souvent menacé par l'urbanisation. Le site des Châtelets n'a pas échappé à l'artificialisation du milieu. Le marais est toutefois encore occupé par des boisements marécageux et des communautés à hautes herbes. Le développement de ces dernières conduit à la fermeture progressive du milieu. On remarque la présence du Fenouil des chevaux, grande ombellifère recherchant l'humidité des prés et relativement répandue en région Rhône-Alpes"

AU Nord: ZNIEFF type 1- Marais de Brétigny

Extrait fiche INPN - Le marais de Breilgny se situe au cour du pays de Gex. Déjà en partie dégradé lors du premier inventaire, l'ensemble du secteur ne semble plus avoir autant d'intérêt botanique. Ainsi, certaines stations de plantes rares ne semblent pas s'être maintenues. Le nouveau périmètre retenu n'est pas pour autant dénué de tout intérêt. En fait, les changements observés dans la composition floristique sont principalement liés à la disparition des milieux humides ouverts. Le marais se compose aujourd'hui d'un ensemble de bois frais à humides, anciens matèrages ombroussaillés, prairies humides, ruisseaux et divers écoulements.

Le secteur est en grande partie boisé. Le Frêne domine les bois frais et se mêle à l'Aulne glutineux dans les endroits les plus humides. Pour la flore la plus remarquable, le Fenouil des chevreaux est très abondant dans les prairies humides, tandis que Linaria vivace colonise les bords du Jourdan, ruisseau sinueux et puissant. Le Laser de Prusse, espèce protégée en région Rhône-Alpes est présente sur le secteur. En ce qui concerne l'avifaune, le martin-pêcheur est l'espèce la plus remarquable relevée ici. Sa présence est directement inféodée au Jourdan, il y y pêche et niche dans les berges où il creuse son nid. On remarque aussi la présence du Gros-bec casse-noyaux ou de la Grive litorale. Même si certaines stations botaniques semblent avoir disparues, le marais de Britigny conserve donc un intérêt faunistique et floristique. Sa préservation prend encore plus d'importance dans le contexte d'urbanisation croissante du pays de Gex."

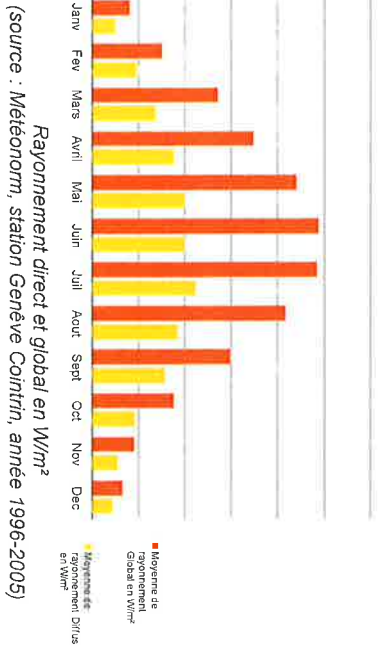
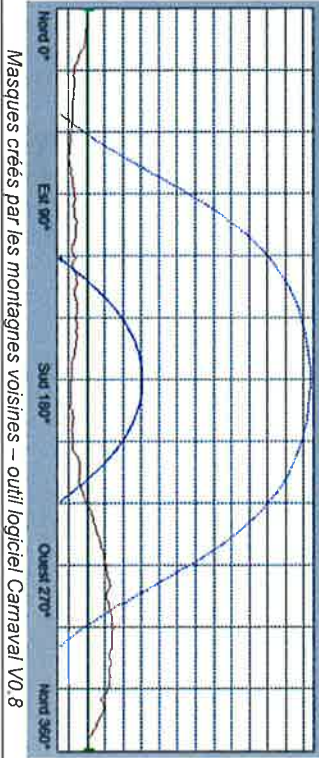
Biodiversité	<p>Selon l'Atlas de la biodiversité en Rhône-Alpes (carte ci-contre), Chevry abrite des zones nodales et d'extension pour l'accueil d'une biodiversité. Des corridors biologiques potentiels sont présents au Nord de la commune, au Sud et à l'Est sur le territoire communal. Leur maintien est un enjeu majeur afin de maintenir l'importante biodiversité propre au territoire du SCOT.</p> <p>La flore : La flore présente dans la Haute Chaîne du Jura est composée de plus de 950 espèces végétales, dont 796 plantes à fleurs. Il existe une quinzaine d'espèces d'orchidées. Certaines espèces sont très rares et protégées à l'échelon national, comme le Chardon bleu ou le Sabot de Vénus.</p> <p>La faune : On peut rencontrer plus de 30 espèces de mammifères sur le Pays de Gex, surtout sur la Haute-Chaîne du Jura, dont certaines sont protégées comme le bouquetin ou le lynx. Les goyas (points d'eau pour le bétail) regroupent de multiples batraciens et libellules. Enfin, plus de 110 espèces d'oiseaux nicheurs sont répertoriées et la crête du Jura est une des rares zones en France où il est possible d'observer le Grand Tétras. <i>(source : SCOT – évaluation environnementale)</i></p>	 <p>Trame écologique potentielle : capacité potentielle d'accueil des milieux pour une majorité des espèces faunistiques</p> <p>Milieux les plus accueillants</p> <p>Zone nodule</p> <p>Zone d'extension</p> <p>Zone agricole de monocultures</p> <p>Zone bâtie</p> <p>Milieux les moins accueillants</p> <p>Déplacement des espèces</p> <p>Corridor biologique arrêté et délimité</p> <p>Corridor biologique potentiel</p> <p>Axe potentiel de déplacement de la faune</p> <p>Point de conflit (écrasement)</p> <p>Obstacle linéaire</p> <p>Commentaire</p> <p>Fond de carte</p> <p>Fond de plan au 1/100 000^e</p> <p>GEN CO3</p> <p>Numéro de planche cartographique</p> <p>Limite départementale</p> <p>Espace Naturel Remarquable (ZNIEFF 1 et Natura 2000)</p> <p>Cours d'eau et lac</p>
Boisements	<p>Les communes de Chevry, Segny, Cessy, Sauvenny apparaissent comme très sensibles avec un taux de boisement de 0 à 10 % : les secteurs boisés restant doivent donc être protégés <i>(source : SCOT – évaluation environnementale)</i></p>	

Usages et loisirs associés à la trame verte (sociotopes)	<p>L'ancienne ligne de chemin de fer, qui longe la Janvoïn, constitue une liaison douce de qualité qu'il convient de valoriser.</p> <p>PLU : dans les zones à urbaniser (AU), « dans le cadre d'une opération d'aménagement d'ensemble, un espace libre commun récréatif égal à 20 % de la surface totale doit être prévu dont 10% réalisé d'un seul tenant.</p> <p>Cet espace peut être planté ou utilisé en aire de repos, de jeux ou de détente, ou bien traité en espace vert positionné en accompagnement des voies, ou accompagnant la gestion de l'eau pluviale. Les espaces libres destinés à la gestion des eaux pluviales devront être aménagés préférentiellement en noues paysagères. »</p>	
Végétation et PLU	<p>Dans les zones urbanisées (UA) : Les plantations existantes doivent être maintenues ou remplacées par des plantations équivalentes. Un espace libre de pleine terre doit être réalisé :</p> <ul style="list-style-type: none"> - pour la zone UA, représentant 15% de la superficie de la parcelle - pour la zone UB, représentant 30% de la superficie de la parcelle <p>Les espaces libres de pleine terre doivent être engazonnés ou faire l'objet d'aménagements paysagers.</p> <p>Dans les zones à urbaniser (AU) : Les plantations et arbres à haute tige existants doivent être conservés. Dans le cas exceptionnel où des arbres sont abattus, ils doivent être remplacés par des essences de même nature. L'utilisation d'essences locales devra être privilégiée.</p> <p>Les délaisés des parcs de stationnement doivent être plantés. Il est en particulier demandé, sauf impossibilité technique liée à la configuration du terrain, la plantation d'un arbre à raison de 4 places de stationnement</p>	
<p>Synthèse de la trame verte</p> <p>- la trame verte est particulièrement qualitative sur le territoire. Son maintien est également particulièrement sensible étant donné la pression foncière du secteur.</p> <p>Stratégie</p> <ul style="list-style-type: none"> → Enjeu fort de préserver les terres non bâties dans le contexte de pression foncière. La densification du centre-bourg est une piste pour éviter l'étalement urbain sur les terres agricoles → Corridors écologiques, boisements et zones humides à protéger → Usages autour de la trame verte à développer 		

TRAME CLIMATIQUE : climat et microclimat

L'ensoleillement moyen annuel est bon et montre un potentiel intéressant pour une utilisation passive, thermique (chauffage des bâtiments) et photovoltaïque (production d'électricité).

La chaîne du haut Jura crée un masque aux rayons du soleil en fin de journées, toutefois l'impact est limité. La pente du terrain du NO vers le SE est favorable à une bonne exposition au soleil des constructions tournées vers la pente et le grand paysage.

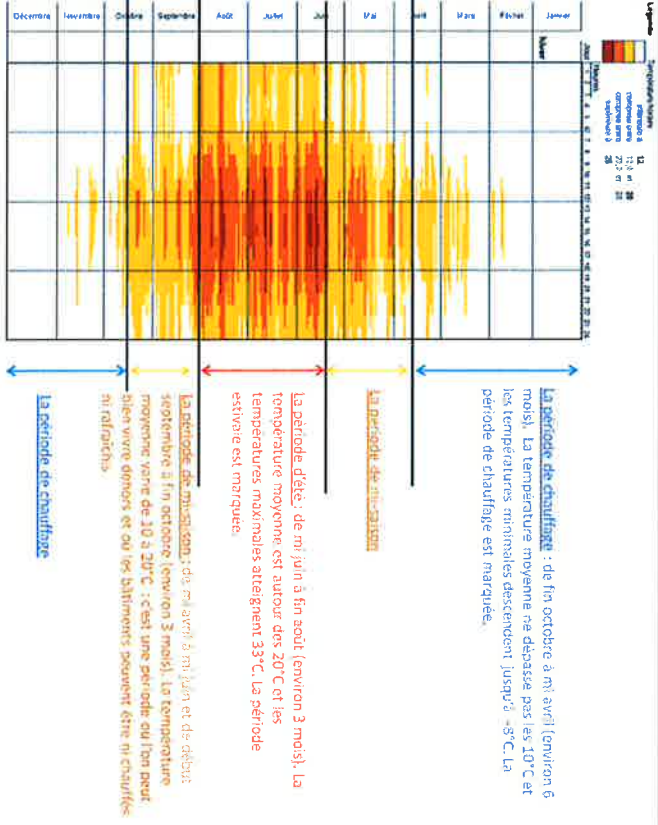


Rayonnement direct et global en W/m²
(source : Météonorm, station Genève Cointrin, année 1996-2005)

La climatologie, comme la géologie, laisse apparaître deux zones assez contrastées :
- La Montagne jurassienne, où la moyenne interannuelle des températures est inférieure à 10°C.
- La Plaine genevoise, où la moyenne annuelle des températures est supérieure à 10°C.
Entre ces deux unités, les conditions climatiques sont intermédiaires. La température baisse environ de 0,6°C quand on s'élève de 100 m et les précipitations augmentent.

Le climat Genevois est tempéré à tendance continentale, avec un fort contraste thermique entre l'été et l'hiver.
La mi-saison s'étend d'avril à juin et de septembre à fin octobre.
L'hiver est long, de fin octobre à mi avril (environ 6 mois).

Les variations de température sont importantes au cours de l'année ainsi qu'au cours d'une même journée. En été, les températures diminuent pendant la nuit ce qui est propice à un bon rafraîchissement naturel des bâtiments.



Températures horaires et mensuelles (en C°) de la station Genève Cointrin
données 1996-2005
Source : Météonorm. Analyse : TRIBU

Températures	Nb d'heures	commentaire
< 0°C	687	période de gel
< 14°C	5694	période de chauffe
> 28°C	96	risque de surchauffe

Degrés Heures	64940
Degrés Jours Unités	2706

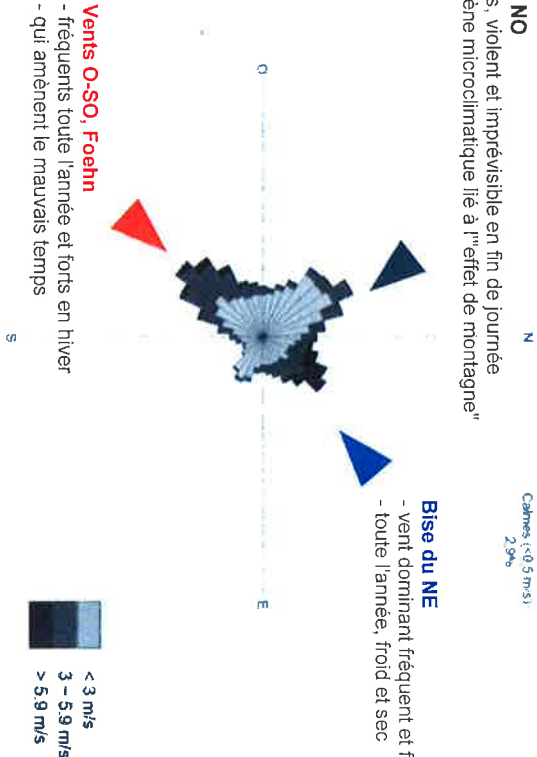
Le vent est présent toute l'année, avec des vitesses de vent assez constantes (valeurs en moyennes mensuelles).

Les vents dominants sont les vents pluvieux du Sud-ouest (Foehn), complétés par un régime inverse, des vents de nord-est (la bise : froid et sec) descendant des Alpes par le couloir lémannique.

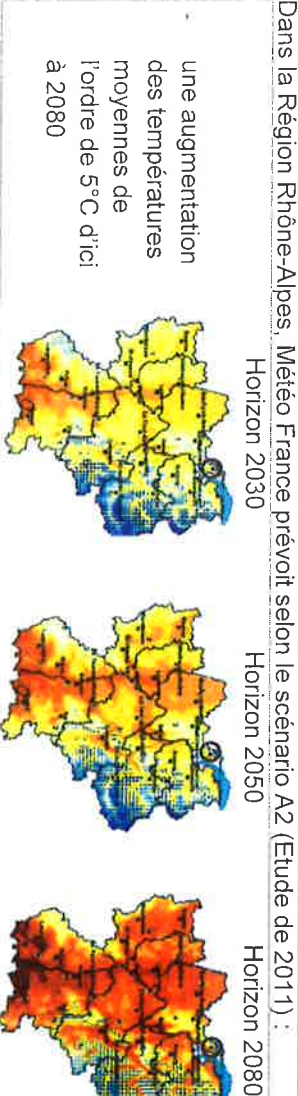
Vent particulier du microclimat :
> Le "Joran" : vent frais violent et imprévisible venant du nord-ouest de fin de journée, lié à « l'effet de montagne ». C'est un vent thermique dû au refroidissement plus rapide du massif jurassien que des lacs, le Joran de beau temps souffle en fin d'après-midi et dans la nuit, principalement en été

Joran du NO
- vent frais, violent et imprévisible en fin de journée
- phénomène microclimatique lié à l' "effet de montagne"

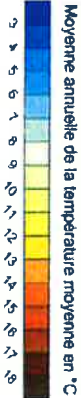
Bise du NE
- vent dominant fréquent et fort
- toute l'année, froid et sec



Rose des vents annuelle
(Vitesse de vents et variations de la station de Nyons-Changin (altitude 455 m), 1982- 1995) Source: MeteoSchweiz Krähbühlstrasse



une augmentation des températures moyennes de l'ordre de 5°C d'ici à 2080



	Horizon 2030	Horizon 2050	Horizon 2080
<p>une baisse des précipitations cumulées de l'ordre de 15% d'ici à 2050</p>			<p>NC</p>
	<p>Cumul des précipitations annuelles en mm</p>		


Synthèse de la trame climatique

- Les saisons sont très marquées. Le différentiel jour/nuit est également marqué même en plein été.
- Pas de problématique spécifique de confort d'été
- les scénarios de changement climatique indiquent une forte augmentation des précipitations pour les massifs montagneux.

Stratégie

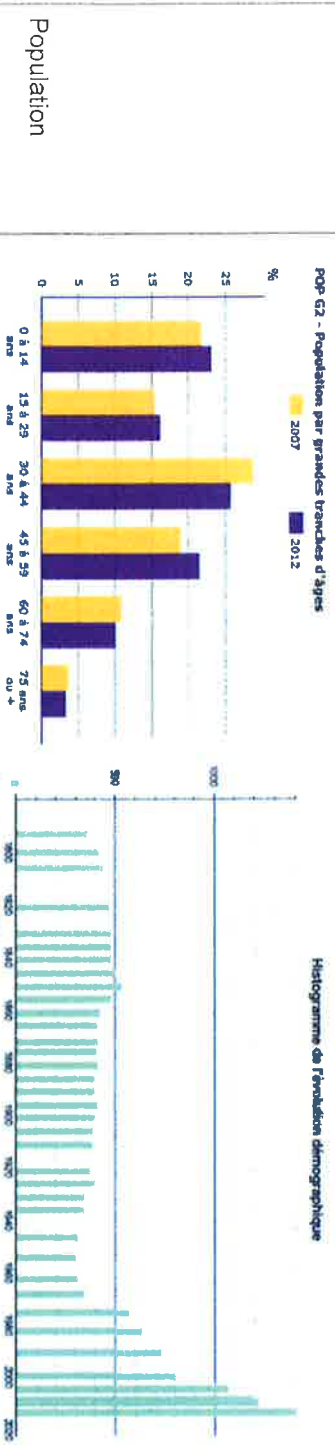
- L'enveloppe des bâtiments est à traiter de façon qualitative pour assurer le confort thermique en hiver.
- La bonne ventilation du site ainsi que le différentiel important entre le jour et la nuit en été permettent d'envisager un rafraîchissement naturel des bâtiments par la ventilation naturelle nocturne.
- La pente du terrain ainsi que l'ensoleillement du site sont favorables pour installer des capteurs solaires sur les toitures des bâtiments.

Modes doux	<p>L'usage du vélo pour les mobilités quotidiennes n'est pas aisé. Le dénivelé ainsi que les distances entre les villes explique en partie la faible utilisation du vélo pour les déplacements quotidiens.</p>	
Accessibilité des équipements et des services	<p>La salle des fêtes, la poste et l'école Française Dolto constituent une centralité au bourg de Chevry.</p> <p>Aucune structure de garde d'enfants n'est référencée sur la commune de Chevry.</p> <p>Un lien visuel et piéton existe entre cette place et l'actuelle Mairie. La future Mairie est reliée par une route longée par un trottoir assez étroit.</p>	
Transports en commun	<p>La ligne de chemin de fer du pays de Gex qui relie Bellegarde à Divonne existe, mais n'est plus utilisée que pour le transport des déchets ménagers en direction de l'usine d'incinération de Bellegarde (Sidétag), à raison de 2 trains par jour (matin et soir) et au transport de matériaux de construction (2 trains lourds de gravier par semaine) au départ du Crozet. Bien que l'infrastructure ferroviaire soit toujours en place, le tronçon entre le Crozet et Divonne n'est actuellement plus en fonction. (Source : http://gellon.free.fr/gevrail/)</p> <p>→ Le projet PACA prévoit le redéploiement de cette ligne de chemin de fer dans</p>	 

	un long terme. → Une ligne TCSP est envisagée à plus court terme entre Gex et Ferney-Voltaire.	
Mobilités alternatives	Un site de covoiturage pour le département de l'Ain a été créé par le Conseil Général : http://www.covoiturage.ain.fr/ Présence forte de la voiture pour tous les déplacements du quotidien. 62% des ménages ont 2 voitures ou plus (source: INSEE) <i>ACT 62 - Part des moyens de transport utilisés pour se rendre au travail en 2012</i>	
Place de la voiture	<p>Champ : actifs de 15 ans ou plus ayant un emploi. Source : Insee, RP2012 exploitation principale.</p>  <p>Règlement du PLU : 1 place pour 60m² de surface de plancher réalisée avec un minimum d'une place par logement arrondi à l'unité supérieure. <i>En outre pour la zone AU, dans les opérations d'aménagement d'ensemble, il doit être aménagé pour les visiteurs une place de stationnement pour 2 logements réalisés. En cas de division d'une habitation en plusieurs logements, il sera demandé autant de place de stationnement que de logements créés.</i> Pour les logements collectifs : o 2 places par logement o 1 place visiteur pour 5 logements</p>	
<p>Synthèse de la trame douce</p> <ul style="list-style-type: none"> - Trame douce peu présente sur le territoire, toutefois des liaisons piétonnes sont présentes entre les différentes zones du centre-bourg (entre Chevy--dessus et Chevy--dessous) - Présence forte de la voiture pour les déplacements du quotidien <p>Stratégie</p> <ul style="list-style-type: none"> → Dynamiser le covoiturage entre particuliers, en créant une zone de covoiturage à l'entrée du bourg → Transports en commun à développer : lignes de bus et ligne de chemin de fer à réactiver pour le transport des voyageurs → Liaison piétonne à renforcer entre Chevy--dessus et la future Mairie de Chevy--dessus. 		

TRAME HABITEE : hommes et femmes du territoire

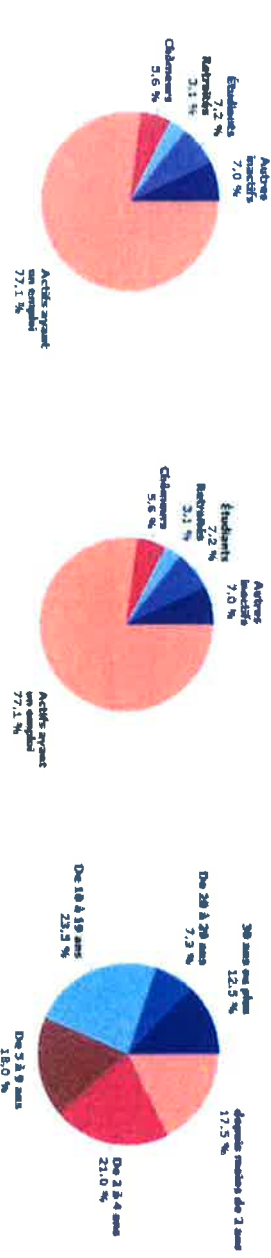
La population de Chevry a connu une hausse de +4.6% entre 1999 et 2007 et 2007 dont +3% entre 2006 et 2007. 1333 habitants aujourd'hui. 62% des actifs de Chevry travaillent en Suisse. Beaucoup de ménages récents. Beaucoup d'enfants, très peu de personnes âgées, peu de chômeurs



Sources : Insee, RP2007 et RP2012 exploitations principales.
EPP G1 - Population de 15 à 64 ans par type d'activité en 2012

Sources : Insee, RP2012 exploitation principale.
EPP G1 - Population de 15 à 64 ans par type d'activité en 2012

Sources : Insee, RP2012 exploitation principale.
LOG G2 - Ancienneté d'emménagement des ménages en 2012



Répartition des fonctions/emplois

L'agriculture est l'activité la plus visible sur la commune.

On peut également signaler l'existence d'un garage automobile à Chevry-Dessus et d'une pisciculture à Vèraz.

Les administrations publiques représentent une part importante des emplois. Les autres entreprises sont tenues par une seule personne.

Comme dans la plupart des communes du pays de Gex, la majorité des habitants travaillent en Suisse voisine, principalement à Genève (62% des actifs). Toutefois, cette proportion est plus faible que pour d'autres villes du pays de Gex.

	<p>CEN G1 - Répartition des établissements actifs par secteur d'activité au 31 décembre 2013</p> <p>Champ : ensemble des activités. Source : Insee, CLAP.</p> <p>CEN G2 - Répartition des établissements actifs par tranche d'effectif salarié au 31 décembre 2013</p> <p>Champ : ensemble des activités. Source : Insee, CLAP.</p>
<p>Parc de logements</p>	<p>Parc de logements largement représenté par la maison individuelle: 60% maisons/ 40% appartements 70% de propriétaires</p> <p><i>Extrait du Plan Local de l'Habitat :</i></p> <p>Le territoire du pays de Gex bénéficie d'une attractivité particulièrement forte, tant par la qualité de ses paysages et espaces naturels remarquables (nombreuses ZNIEFF et zones Natura 2000), que son dynamisme économique : la présence du CERN en est un exemple. Cette attractivité n'est pas non plus sans lien avec la proximité de la Suisse et notamment de Genève. Ce contexte géographique entraîne des situations de tension, particulièrement en matière d'habitat (mais aussi en matière de transports) où la crise du logement en Suisse fait se reporter une clientèle aisée (travailleurs Suisses, internationaux ou frontaliers) dopant les marchés immobiliers. Sur ce point, une coopération franco-valdo-genevoise est engagée et réunissant les 9 EPCI rassemblés dans l'Association Régionale de Coopération du Genevois (ARC), le canton de Genève et le district de Nyon (canton de Vaud). Cette coopération a donné lieu à l'élaboration d'un Plan Directeur de l'Habitat Transfrontalier (PDHT) avec pour objectif de rééquilibrer l'offre de logements (et notamment de logements aidés) sur ce territoire avec l'objectif de réaliser 50 000 logements d'ici 2017.</p> <p>Entre 2003 et 2008, il s'est construit plus de 1200 logements par an en moyenne, alors que l'objectif du PLH était de l'ordre de 700 logements annuels. Si le volume de logements autorisés est en très forte baisse en 2008, le volume de PC autorisés en 2007 laisse un stock de logements potentiels conséquent, dont il faudra tenir compte dans la prochaine programmation, même si compte tenu de la crise immobilière, un certain nombre d'entre-eux ne devraient pas être produits.</p>
<p>Société du quartier et des espaces publics</p>	<p>17 associations chevrysiennes sont recensées sur le site de la Mairie ce qui est notable pour une commune de cette taille.</p>
<p>Accès à une alimentation durable</p>	<p>Un maraîcher localisé à Vézaz : Monsieur André Blanc, dont les produits sont vendus en marchés (communes alentours). Il n'y a pas de marché sur la commune de Chevry.</p> <p>Le projet PACA soutient la pérennisation des espaces agricoles dont la principale production (le lait) contribue à la préservation des richesses naturelles par le maintien de prairies de fauche et de pâture.</p> <p>Une étude réalisée en 2009 fait le constat que 78% des Genevois enquêtés souhaiteraient consommer davantage de produits du terroir (fruits, légumes, viandes, produits laitiers et vins), mettant en évidence l'attente de la population vis-à-vis de l'agriculture dite « de proximité ».</p> <p>(Source : PACA Genève-Saint-Genis- Gex, rapport final août 2011)</p>

Synthèse de la trame habitée

- Forte pression foncière due à la proximité avec le bassin genevois.
- La proportion d'actifs travaillant en Suisse est plus faible que pour d'autres communes du Pays de Gex.
- Nombreuses associations présentes sur la commune, montrant un dynamisme des résidents

Stratégie

- Le relativement faible taux de travailleurs en Suisse permet d'envisager une forte dynamique locale au quotidien
- Enjeu fort de renforcer les liens entre les populations arrivant sur le territoire et celles déjà présentes.
- Le réaménagement du centre bourg doit permettre de créer une nouvelle centralité, accueillant des d'usages pour toutes les générations.
- La présence de commerces et services permettrait de réinstaurer des emplois locaux
- Conserver les terres agricoles en parallèle de l'augmentation du nombre d'habitants. Densifier le centre-ville et limiter l'étalement urbain.
- Dynamiser la vente en direct par la création d'une place de marché ?