

## **Note sur le projet de plateforme occasionnelle de Savasse pour le stationnement obligatoire des PL en période de crise**

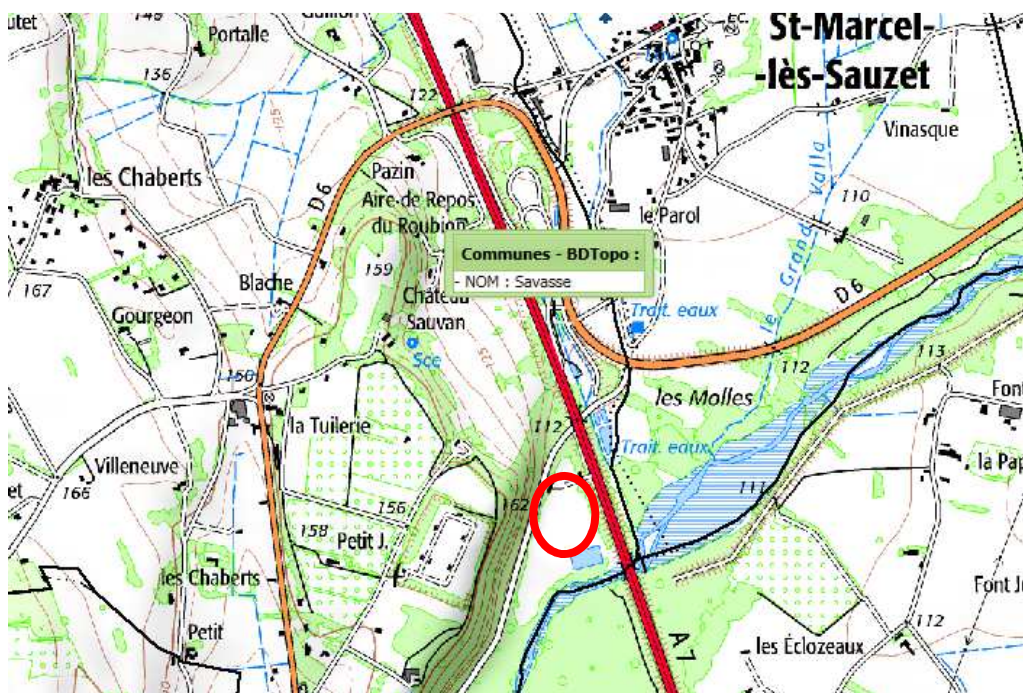


Juin 2016

## I. Localisation et description du site

Le site du projet se situe dans le département de la Drôme (26) sur la commune de Savasse. Il s'agit d'une actuelle plateforme artificialisée au droit de l'autoroute A7 à l'est, de la départementale D6 à l'ouest ainsi que de la rivière Roubion au sud.

Le site se trouve intégralement inclus dans le Domaine Public Autoroutier Concédé (DPAC).



Carte de localisation du site

Installée au niveau du point kilométrique (PK) 112 sur l'A7 cette plateforme a vocation technique servait de plateforme d'installation de centrales d'enrobages mobiles lors de travaux de chaussées et de zone de stockage de matériaux.

De fait, elle présente les caractéristiques suivantes : un substrat dominant composé d'une couche relativement homogène de granulats, la présence de plusieurs zones en enrobé qui accueilleraient temporairement les plateformes d'enrobage mobiles et le stockage de cuves lors des travaux, la présence d'un local de pesage et la présence d'un bassin d'assainissement pluvial étanche avec dispositif de confinement. La surface actuelle globale de l'actuelle plateforme est d'environ 4,5 Ha.





Vues de la plateforme actuelle



Vues de la plateforme actuelle

## **II. Zonages d'inventaire, de protection ou de gestion**

Le site se situe en Zone Naturelle d'Intérêt Floristique et Faunistique de type I et II.

Il ne se situe pas en arrêté de protection de biotope.

Il ne se situe pas dans un périmètre de captage.

Il se situe à proximité immédiate d'une zone Natura 2000 « FR 8201679 Rivière du Roubion » (Zone de Conservation Spéciale). Les autres zonages Natura 2000 sont éloignés à plus de 9 km pour le site « Milieux alluviaux du Rhône aval » et plus de 11 km pour le « Massif de Coiron ».

Le site n'accueille pas de site inscrit ou classé, les sites inscrits les plus proches sont la « Chapelle de St Michel » et le « Village de la Laupie » (> 3,7 km tous deux) et le « Château de Condillac » (> 4 km).



Carte de localisation des ZNIEFF I et II (vert clair et foncé) et des sites inscrits (marron)

### **III. Présentation du projet**

Le projet consiste en l'aménagement de l'actuelle plateforme en une plateforme de stockage occasionnel de poids lourds (PL) par des interventions limitées.

Dans sa phase de chantier, les travaux envisagés consistent en (cf. plan) :

- la création d'un bloc sanitaire autonome préfabriqué (pas de rejet – fosse étanche)
- le maintien de la plateforme existante dans sa forme et en termes de niveau
- la mise en place de zones en enrobé limitées uniquement aux zones de giration des PL et la zone d'entrée/ sortie soit 140 m au total
- la création d'un bassin étanche complémentaire de récupération des eaux pluviales et dispositif de confinement avec son réseau d'assainissement associé (essentiellement fossé périphérique),
- Le guidage des PL avec la pose en alignement de séparateurs en béton (dispositifs préfabriqués mobiles) (pas de marquage au sol et de signalisation verticale)

La physionomie et le substrat de l'actuelle plateforme sont ainsi conservés.

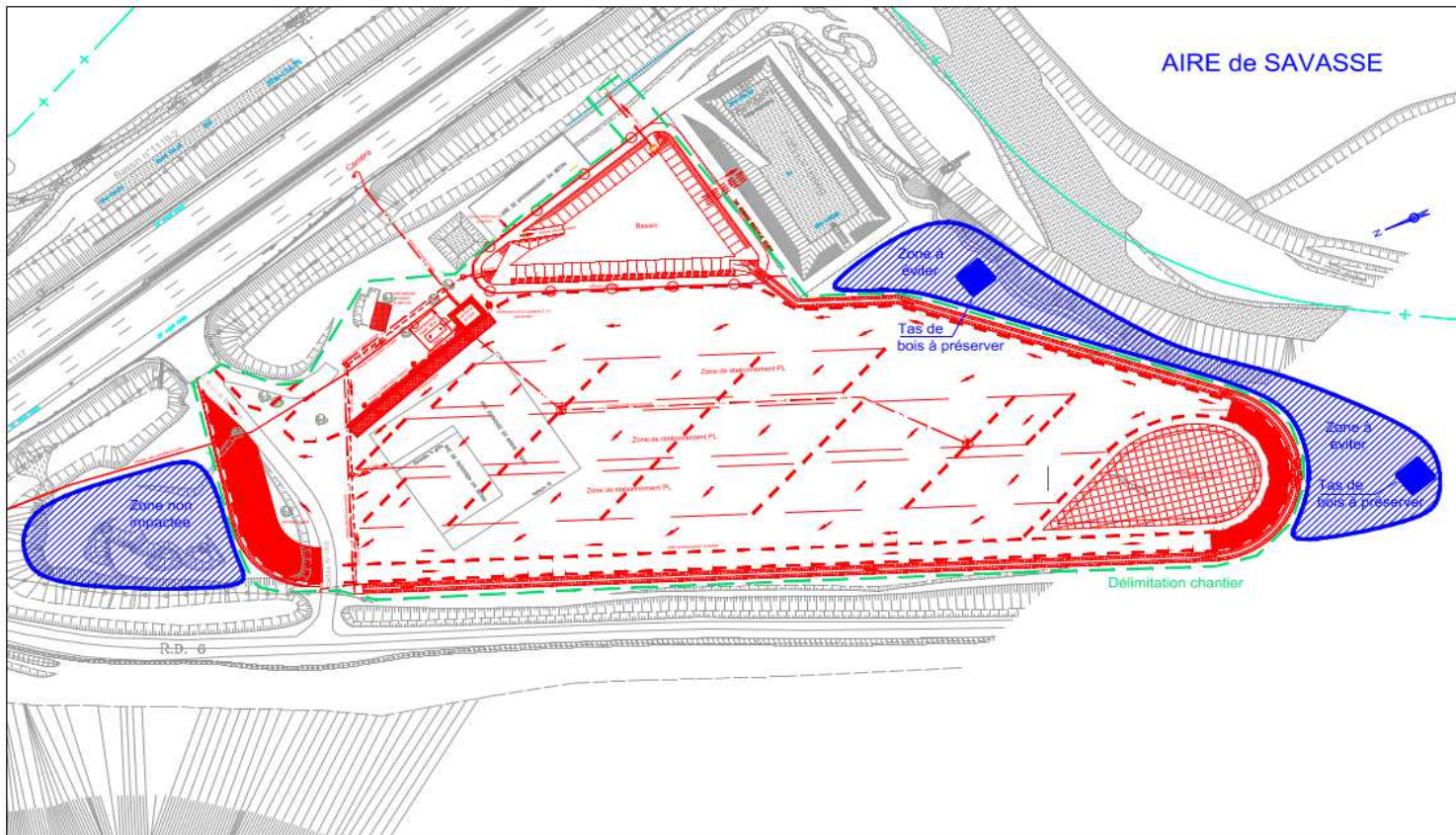
Dans sa phase exploitation, l'utilisation de cette plateforme sera très occasionnelle et ce uniquement sur décision du Préfet en situation de crise dans le cadre d'un plan de gestion de la circulation autoroutière (P.I.R.A.A. Plan d'Intempéries Rhône Alpes Auvergne notamment – mesure de stockage de Poids Lourds). Elle aura une capacité d'accueil de 120 places. Les poids lourds avec transport de matières dangereuses seront exclus de cette zone de stockage et rapatriés vers les aires de services de Montélimar situé 8 km plus au Sud sur l'autoroute A7.

A titre d'exemple sur les 10 dernières années le besoin de stockage des poids lourds a été de 4 fois. Les durées de stockage restent très courtes (de l'ordre de 12 à 36 heures) limitées au temps d'interruption de la circulation des poids lourds lors d'un événement.



De par son caractère occasionnel (en cas d'activation), il s'agit bien de réaliser des aménagements limités permettant l'accueil dans le cadre de la sécurité routière.

L'opération s'inscrit dans un cadre contractuel avec l'Etat via le Contrat de Plan ASF.



#### **IV. Prise en compte environnementale et mesures d'insertion du projet**

Le potentiel écologique de l'actuelle plateforme apparaît très limité par son caractère minéral fortement artificialisé notamment par la présence des surfaces en enrobé et par la couche de granulats relativement homogène qui limitent la strate végétale et les capacités d'accueil.

La flore se compose principalement d'un couvert lâche herbacé avec ponctuellement des cortèges rudéraux et de manière très ponctuelle quelques jeunes ligneux jeunes épars.



Vues du couvert végétal

L'intérêt écologique du site se concentre sur la ripisylve du Roubion à l'est du site (zone non impactée par le projet).

L'enjeu faunistique concerne essentiellement l'avifaune et l'herpétofaune en périphérie de l'actuelle plateforme.

Pour l'avifaune l'enjeu se situe au niveau de la ripisylve avec des potentialités d'habitats. Le calendrier d'intervention du projet hors période de reproduction tient compte de cet enjeu et le projet évite totalement la ripisylve.

Pour l'herpétofaune, les potentialités se situent en périphérie sur deux secteurs proches de la ripisylve au sud et au sud-est (zones transitoires avec le couvert arbustif). Le projet évite intégralement les deux secteurs potentiellement favorables permettant de les conserver et de préserver une zone tampon avant la ripisylve (cf. plan ci-après). De plus, il intègre un retrait systématique par rapport aux bordures de l'actuelle plateforme.



Vues du secteur sud-ouest de la plateforme (contre ripisylve), secteur évité par le projet



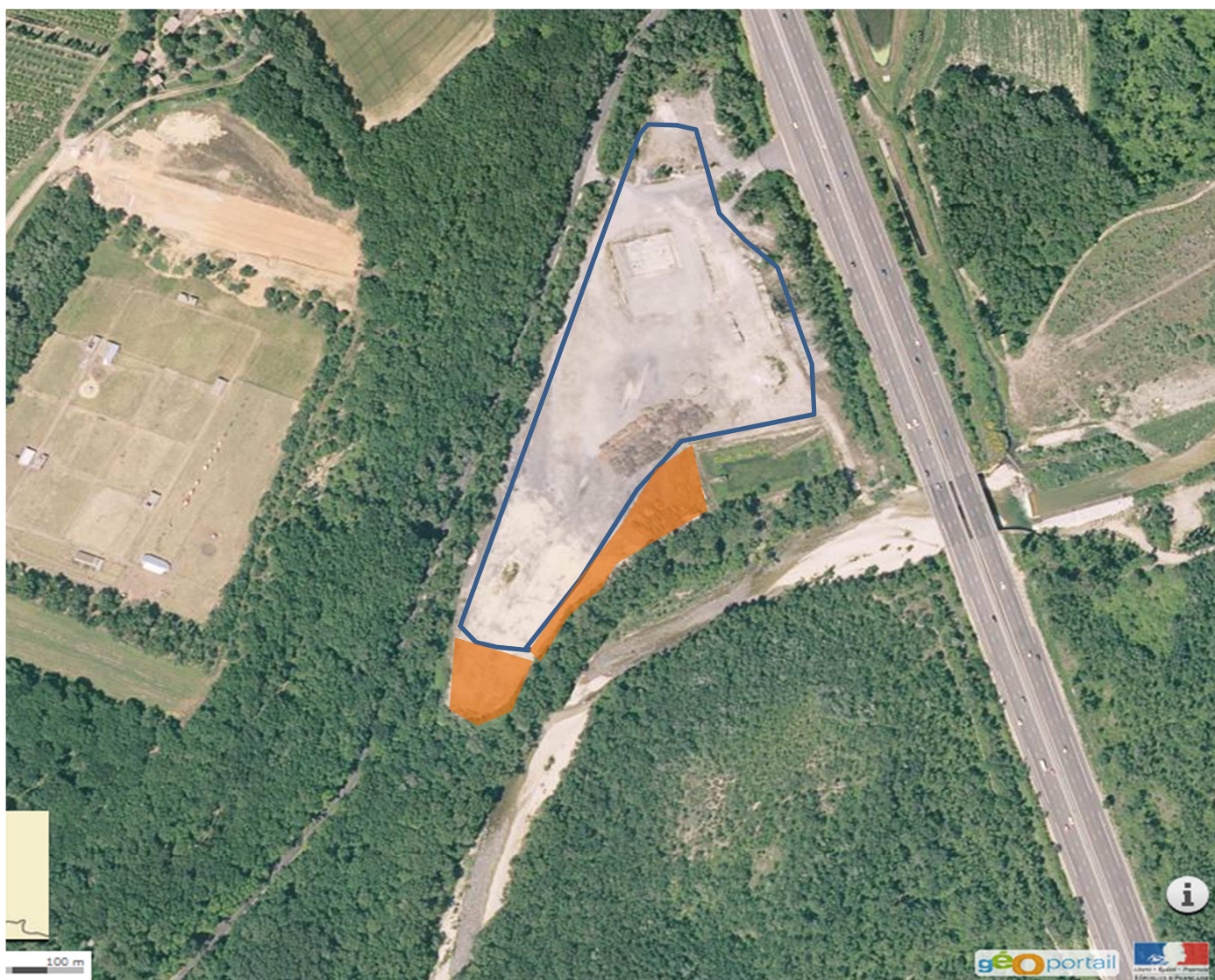


Vue de la ripisylve (à gauche) et du secteur sud évités par le projet

Le projet d'aménagement s'inscrit donc dans un périmètre plus restreint( 2,6 Ha / 4,5 Ha) que celui de l'actuelle plateforme.

La prise en compte au niveau du projet se traduit par les mesures d'insertion suivantes :

- Calendrier de travaux hors période de reproduction. Travaux prévus en septembre-octobre sur une durée prévisionnelle de deux mois
- Limitation de l'emprise projet au strict minimum
- Balisage physique de la zone de travaux et matérialisation des zones d'évitement
- Retrait par rapport aux bordures de l'actuelle plateforme permettant de préserver le couvert arbustif/boisé
- Evitement des secteurs sud et sud-est situés contre la ripisylve (permettant de conserver ces secteurs potentiellement favorables et de préserver une bande tampon)
- Contrôle du respect de ces préconisations en phase chantier, obligation de kits antipollution sur les engins
- Mesure pour lutter contre le risque éventuel de dissémination de l'ambrosie
- Réutilisation de pierres éventuellement extraites pour les disposer en tas et créer un gîte (hibernaculum) sur une des deux zones évitées



Vue schématique du balisage physique prévu et des deux secteurs (orange) proches de la ripisylve et évités par le projet

La nature du projet, les caractéristiques du site et les mesures prévues conduisent à réduire significativement les effets prédictibles qui apparaissent temporaires (limité à la durée de chantier) et non significatifs

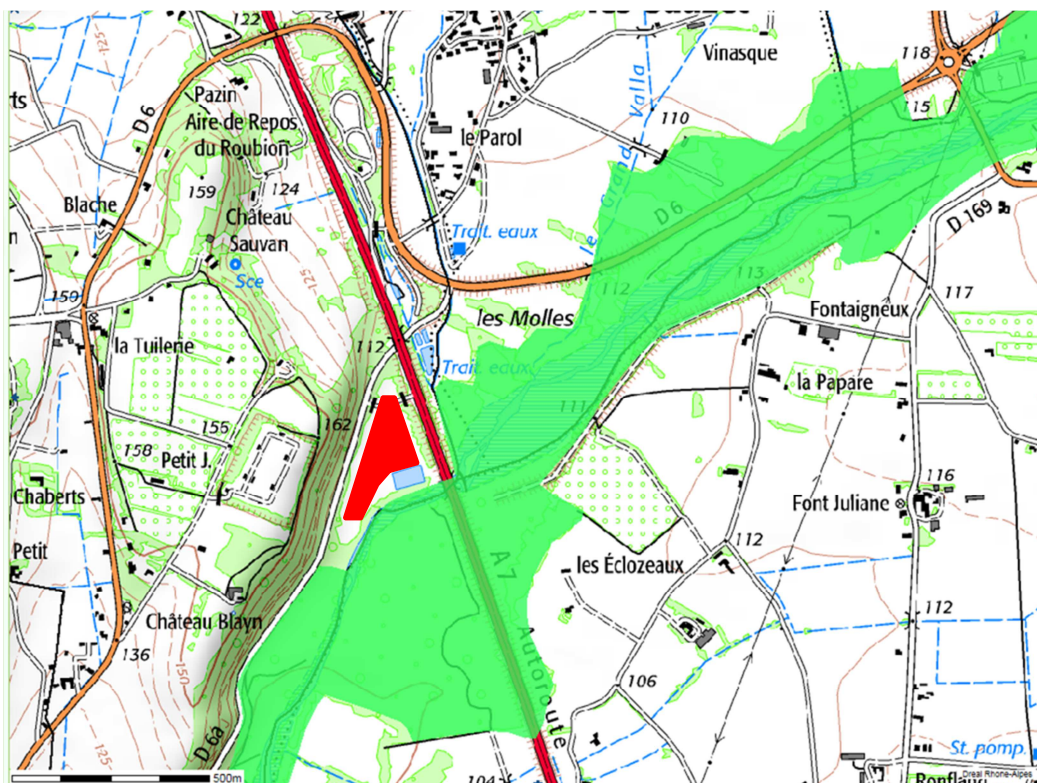
En phase exploitation, l'effet est aussi temporaire (limité aux cas d'utilisation uniquement) car la physionomie de la plateforme reste comparable. L'intégration d'un bloc sanitaire autonome et la création d'un système d'assainissement pluvial étanche (fossé périphérique et bassin) préservent les milieux environnants du risque de pollution. A noter en termes de dérangement pour la faune en phase exploitation qu'au vu de l'utilisation (stockage PL occasionnel sur décision préfectorale) de sa très faible fréquence, durée courte et saison à laquelle elle interviendrait (période hivernale hors reproduction), l'effet est considéré comme nul ou négligeable. Le projet n'entrave pas non plus la continuité écologique

A plus large échelle cet aménagement améliore la situation actuelle et réduit les risques (stockage d'urgence PL sur des secteurs non aménagés).



## V. Evaluation préliminaire des incidences Natura 2000

Le projet se situe en dehors du zonage Natura 2000 mais à proximité immédiate du site «FR 8201679 (ZSC) Rivière du Roubion ».



Cartographie de localisation du projet (rouge) et de la zone Natura 2000 du Roubion (vert)

L'évaluation des incidences Natura 2000 porte sur ce site.

Les autres zonages Natura 2000 sont éloignés à plus de 9 km pour le site « Milieux alluviaux du Rhône aval » et plus de 11 km pour le « Massif de Coiron ». Du fait de la nature du projet, des caractéristiques propres aux deux sites Natura 2000 et de la distance d'éloignement supérieure aux distances fonctionnelles, le projet n'aura pas d'incidences sur ces sites.

### ▪ Description du site Natura 2000 Rivière du Roubion (cf. Formulaire Standard des Données (FSD))

Le site couvre une superficie de 621 ha répartis sur 12 communes exclusivement dans le département de la Drôme (26) en région Auvergne-Rhône-Alpes.

Le site abrite six types d'habitats d'intérêt mentionnés au FSD :

- 3140 : Eaux oligomésotrophes calcaires avec végétation benthique à *Chara spp.*
- 3260 : Rivières des étages planitiaire à montagnard avec végétation du *Ranunculon fluitantis* et du *Callitricho-Batrachion*
- 3270 : Rivières avec berges vaseuses avec végétation du *Chenopodion rubri p.p.* et du *Bidention p.p.*
- 6210 : Pelouses sèches semi-naturelles et faciès d'embuissonnement sur calcaires (*Festuco-Brometalia*)  
(\* sites d'orchidées remarquables)
- 91E0 : Forêts alluviales à *Alnus glutinosa* et *Fraxinus excelsior* (*Alno-Padion*, *Alnion incanae*, *Salicion albae*)
- 92A0 : Forêts-galeries à *Salix alba* et *Populus alba*

▪ **Espèces Annexe II de la directive 92/43 (cf. Formulaire Standard des Données (FSD))**

Le site abrite quatre espèces (trois poissons et un mammifère) mentionnées au FSD :

- le barbeau (*Barbus meridionalis*)
- le chabot (*Cottus gobio*)
- le toxostome (*Parachondrostoma toxostoma*)
- le blageon (*Telestes souffia*)
- le castor d'Eurasie (*Castor fiber*)

▪ **Incidences du projet**

Le projet d'aménagement concerne la plateforme actuelle minéralisée fortement artificialisée n'abritant pas d'habitat d'intérêt communautaire (la ripisylve du Roubion étant évitée par le projet).

Les mesures d'insertion prévues en phase chantier, les composants du projet tels que la pose d'un bloc sanitaire autonome (Fosse étanche sans rejet) ainsi que la création d'un dispositif d'assainissement pluvial sur la plateforme permettent de préserver les milieux aquatiques ; la zone d'aménagement pour le stockage sera équipée d'un fossé périphérique étanche et les eaux de ruissellement collectées dans un bassin étanche. Il sera équipé de dispositifs de confinement (vannes) permettant la neutralisation d'une pollution accidentelle. Ces dispositions permettent ainsi le maintien du peuplement d'espèces piscicoles mentionnées au FSD. Le projet se réalise sur la plateforme actuelle et n'altère pas la libre circulation piscicole.

La plateforme actuelle n'accueille pas de gîtes de castor d'Eurasie et ne constitue pas un site d'alimentation par l'absence de ressources. Les berges et ripisylve ne sont pas concernés par le projet. Les mesures d'insertion en phase chantier, les composants du projet et son utilisation ultérieure (fréquence très occasionnelle des stockages de PL sur décision du préfet, durée de stockage et période hivernale) n'auront pas d'incidence sur l'espèce en termes de dérangement ou d'habitat. Le projet n'entrave pas les déplacements de l'espèce.

Au vu de sa nature, de ses composants et des mesures d'insertion prévues, le projet n'aura pas d'incidence prédictible notable sur les espèces ayant servi à désigner le site Natura 2000 Rivière du Roubion et sur son bon fonctionnement.