



EXAMEN CAS PAR CAS ANNEXES 2 à 5

Avec complément

AMENAGEMENT DE LA PARTIE AVAL D'UNE PISTE DE SKI
ENTRE LE PLANAY ET LE PRE

COMMUNE DE VILLAROGGER



épode
études - maîtrise d'oeuvre

Septembre 2015

Siège social : Chambéry
Immeuble Axiome – 44 rue Charles Montraull – 73000 Chambéry
Tél : 04 79 69 39 51 – mail : info@epode.eu - www.epode.eu
Antenne : Annecy le Vieux
Parc des Glaisins – 3 Impasse des Prairies – 74940 Annecy le Vieux
Tél : 04 50 51 48 54

SOMMAIRE

ANNEXE 2 : PLANS DE SITUATION	3
ANNEXE 3 : PHOTOGRAPHIES DU SITE	4
ANNEXE 4 : PLAN DU PROJET	7
ANNEXE 5 : NOTE ENVIRONNEMENTALE	8
A. CARACTERISTIQUES DU PROJET	8
B. CONTEXTE ENVIRONNEMENTAL	8
1. Contexte hydrographique	8
2. Le milieu naturel	8
3. Le Plan Local d'Urbanisme	10
4. Les risques naturels	10
5. Les captages d'eau potable	11
C. SYNTHÈSE DU CONTEXTE ENVIRONNEMENTAL ET CONCLUSION	12

ANNEXE 2 : PLANS DE SITUATION



ANNEXE 3 : PHOTOGRAPHIES DU SITE

Localisation des prises des vues

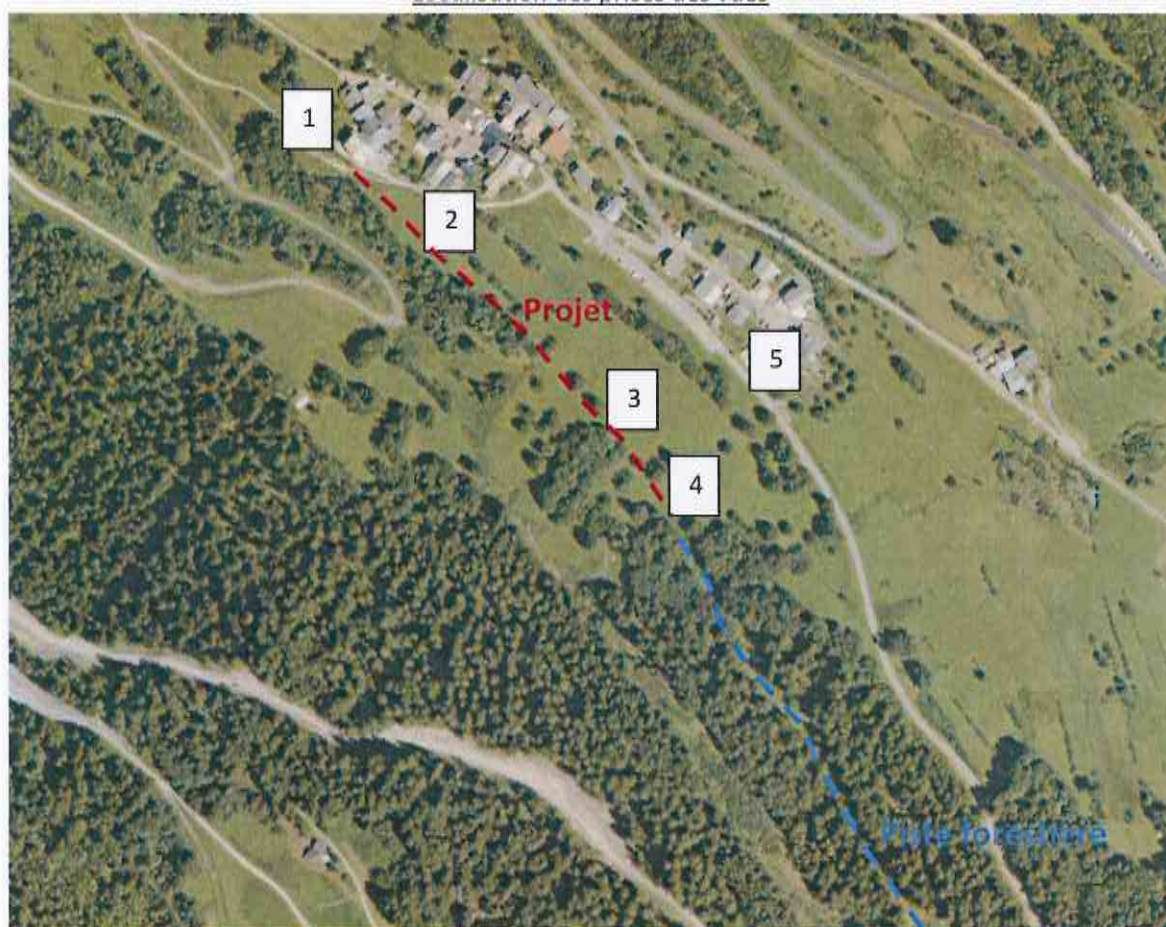


Photo 1 : arrivée au niveau du hameau Le Pré



Photo 2 : vue en direction de l'amont



Photo 3 : vue en direction de l'amont proche du départ



Photo 4 : Début de la piste forestière en entrée de boisement

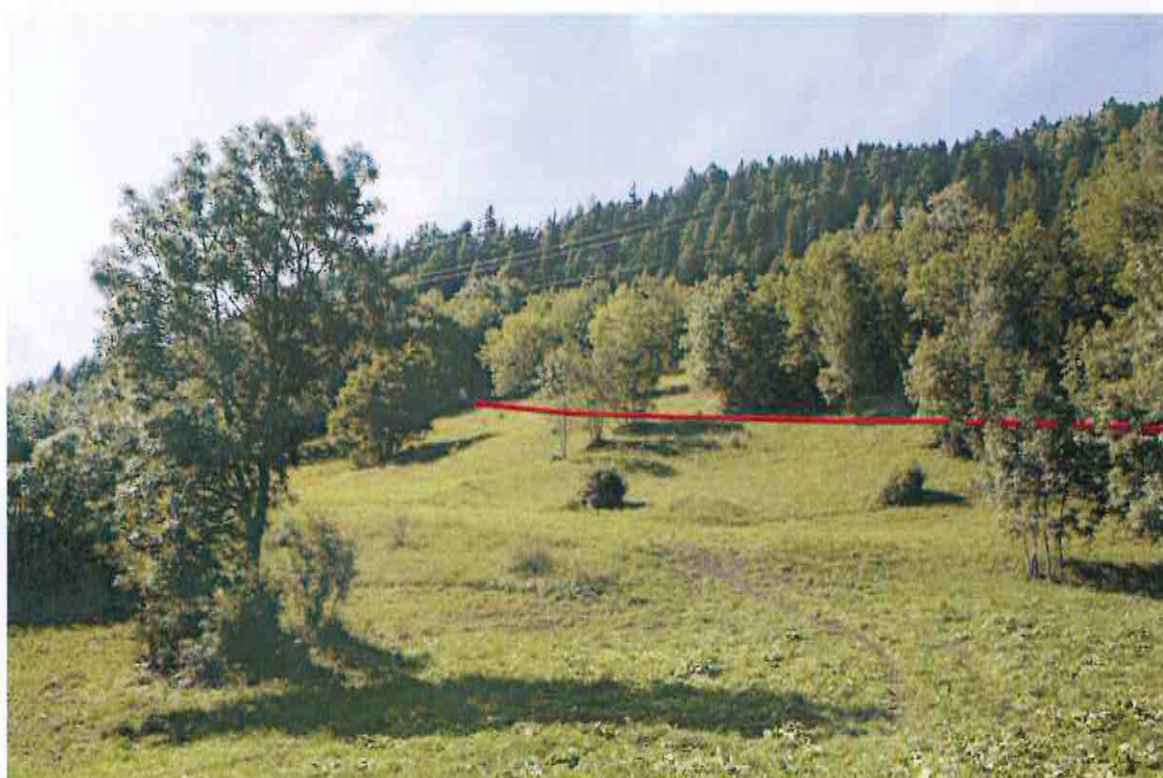
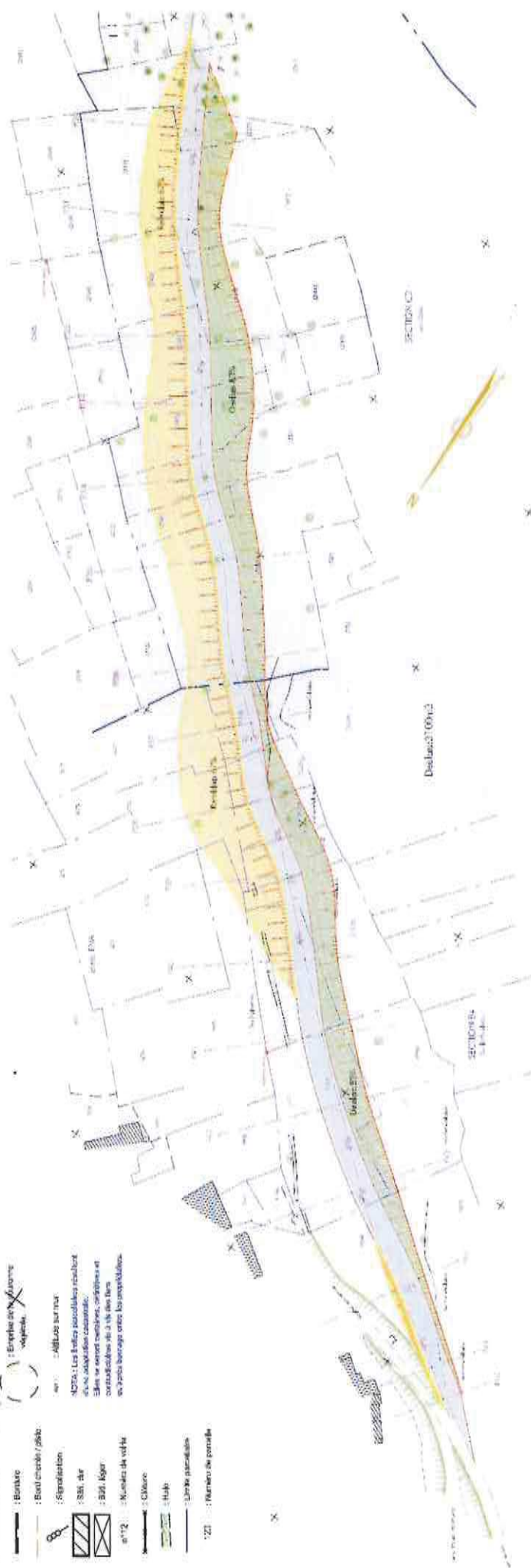


Photo 5 : vue depuis la route en dessous entre le Pré et le Planay

[illegible]

ANNEXE 5 : NOTE ENVIRONNEMENTALE

A. CARACTERISTIQUES DU PROJET

Site actuel

Le site d'étude est localisé sur la commune de Villaroger, à proximité du hameau Le Pré, à une altitude de 1219 à 1250 m et concerne le secteur de la station de Villaroger, faisant partie du domaine skiable des Arcs.

Projet

Le projet concerne l'aménagement de la piste de liaison entre les hameaux Le Planay et Le Pré. Elle est située sur le flan exposé nord-est de l'Aiguille Rouge. Cette nouvelle piste nécessitera des terrassements.

Des travaux de création d'une piste pastorale et forestière ont été réalisés, en 2006-2007 sur les 2/3 amont du tracé ; celle-ci peut être utilisée telle quelle. Il reste à traiter la partie aval (environ 350 m), qui pour le moment, est un cheminement en devers qui ne permet pas le damage d'une piste et pose des problèmes de sécurité pour les skieurs non confirmés.

B. CONTEXTE ENVIRONNEMENTAL

1. Contexte hydrographique

Le secteur d'étude n'est concerné par aucun cours d'eau.

2. Le milieu naturel

La zone regroupe un habitat principal (pâturage), ponctué de quelques haies et petits boisements :

- Pâturage mésophylle (38.1) / code eunis E2.1
- Boisements de frênes post culturels (41.39) / code eunis G1.A29.

Ces milieux sont des habitats communs dans les Alpes et ne comportent pas d'enjeux écologiques majeurs.

Quelques arbres isolés dans la pâture seront abattus mais aucun défrichement ne sera effectué.

Les zones de protections réglementaires liées au Réseau Natura 2000

La zone d'étude n'est pas localisée dans un site Natura 2000.

Les sites Natura 2000 les plus proches sont situés à plus de 2 km :

- site SIC/ZSC n°FR8201783 « Massif de la Vanoise » (2,9 km).
- site ZPS n°FR8210032 « La Vanoise » (2,9 km).
- site SIC/ZSC n°8201777 « Les adrets de Tarentaise » (2,4 km)
- site SIC/ZSC n°FR8201780 « Réseau de vallons d'altitude à Carignons » (6 km).

Réserves Naturelles :

Le territoire de Villaroger renferme la Réserve "Les Hauts de Villaroger" FR3600101. Le site de projet n'est cependant pas compris dans le périmètre de cette réserve et se trouve à environ 800 m en aval.

Parc National :

Le site de projet n'est pas compris dans le cœur du Parc National de la Vanoise.

Arrêté de biotope :

Aucun APPB n'est présent sur la commune de Villaroger.

Les Zones d'Intérêt Communautaire pour la Conservation des Oiseaux (ZICO)

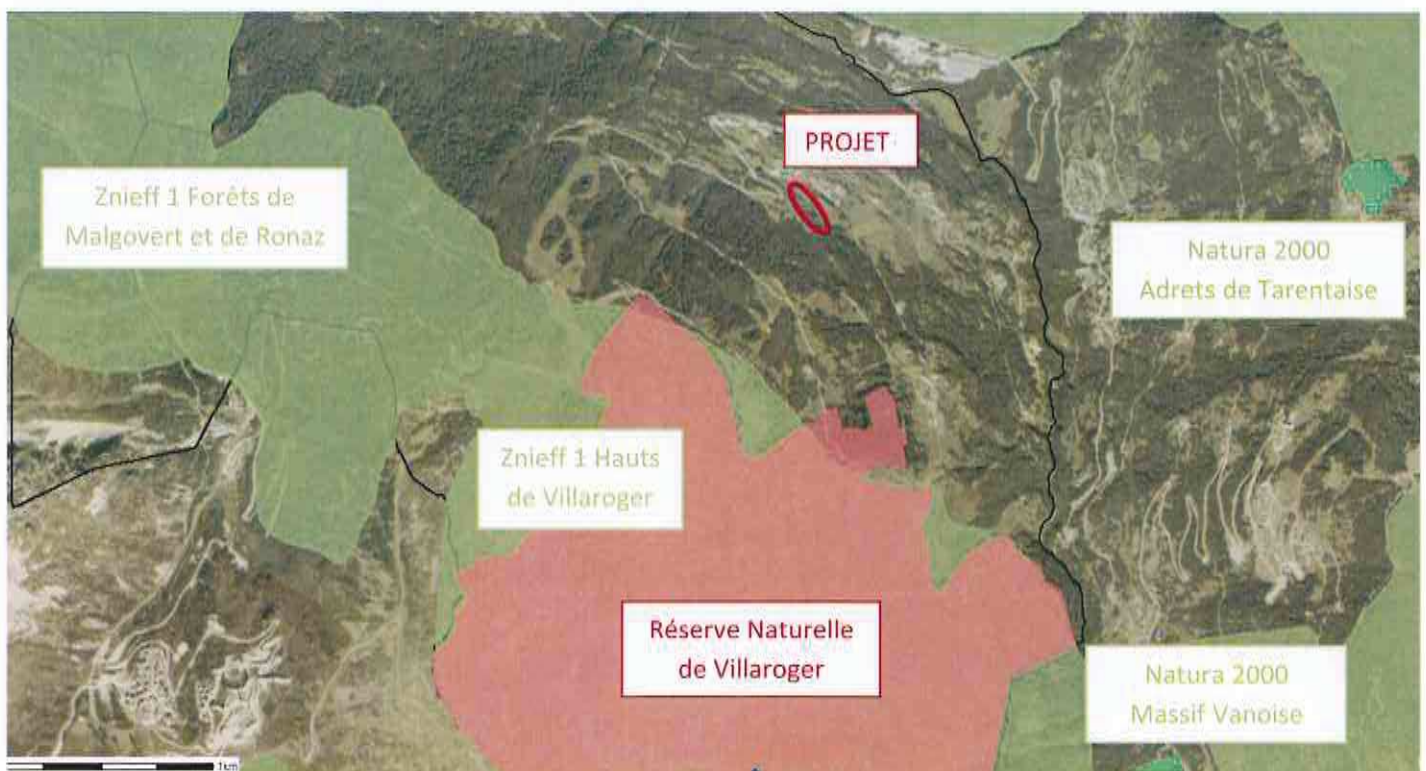
La zone d'étude est localisée dans la ZICO n°RA11, ainsi qu'une grande partie de la commune.

Les zones naturelles d'Intérêt Ecologique Faunistique et Floristique

L'aire d'étude est concernée par la ZNIEFF 2 n°7315 : Massif de la Vanoise. La ZNIEFF 1 la plus proche « Les hauts de Villaroger » se situe à plus de 700 m.

Les zones humides

Très peu de zones humides sont présentes sur la commune et elles se cantonnent à l'extrémité sud du territoire communal. Aucune zone humide n'est présente sur ou à proximité de la zone de projet.



Zonage naturel autour du projet de piste (source DREAL Rhône-Alpes)

3. Le Plan Local d'Urbanisme

Le Plan Local d'Urbanisme opposable sur la Commune de Villaroger est en cours d'élaboration. Le document en vigueur à l'heure actuelle est le POS approuvé en 2006.

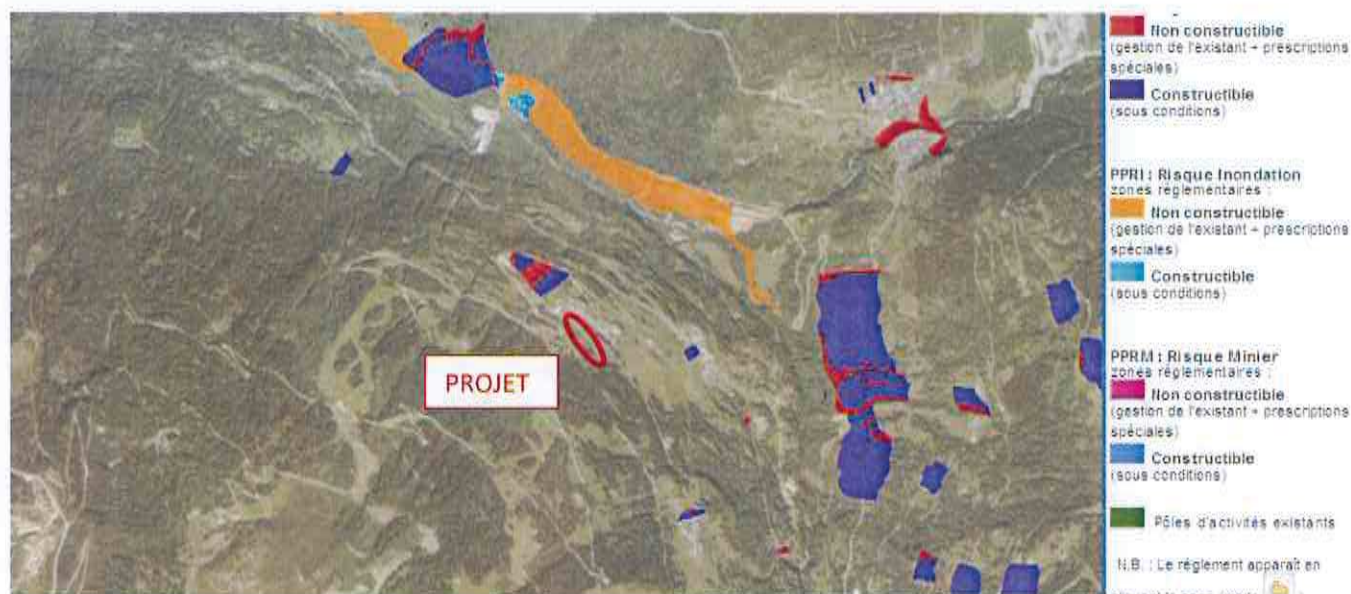
Le secteur du domaine skiable de Villaroger, concerné par l'aire d'étude est classé sur ce document en zonage spécifique NCs (Zone agricole domaine skiable) où sont admis l'ensemble des équipements et aménagements destinés à la pratique du sport et en particulier du ski alpin et à sa sécurité.

Dans le futur PLU qui va être arrêté d'ici la fin d'année 2015, le secteur d'étude est classé en As : secteur agricole accueillant les pistes de ski.

→ Le projet est compatible avec les documents d'urbanisme en vigueur et futur.

4. Les risques naturels

La commune de Villaroger a fait l'objet d'un PPRN approuvé datant du 28 août 2003. Le périmètre de ce plan s'est focalisé sur les zones à enjeux de la commune à savoir les zones d'urbanisation anciennes et futures.



PPRN de la commune de Villaroger (partie Nord)

→ Le projet est localisé en dehors des zonages de ce PPRN.

Le domaine skiable des Arcs est quant à lui couvert par un Plan d'Intervention pour le Déclenchement des Avalanches (PIDA), document réglementaire précisant les modalités à suivre pour sécuriser le domaine skiable par la purge préventive de toutes les pentes pouvant présenter un risque pour les skieurs et/ou les installations.

→ Le projet est couvert par le PIDA des Arcs.

5. Les captages d'eau potable

La commune de Villaroger possède plusieurs captages d'eau potable avec leurs périmètres de protection. Plusieurs de ces captages sont localisés entre Le Pré et le Planay.

Le captage le plus proche du projet est celui de Leissières. Il est localisé environ 50 m au-dessus du départ de la future piste : hors zone travaux et en amont.



→ Le projet est localisé en aval du captage et n'empiète pas sur les périmètres de protection.

C. SYNTHÈSE DU CONTEXTE ENVIRONNEMENTAL ET CONCLUSION

Au vu des premières investigations sur le terrain, le secteur de projet traverse des habitats naturels communs présentant assez peu d'enjeux en terme écologiques. Aucun défrichement ne sera effectué.

Nous pouvons également noter que ce projet :

- n'est pas localisé dans une zone agricole sensible ou sylvicole
- n'est pas localisé dans un zonage naturel réglementaire (Natura 2000, Réserve Naturelle, zone humide, APPB...)
- est compatible avec les documents d'urbanisme, dont le POS
- aucun périmètre de protection de captage d'eau potable n'est concerné.

➔ En conclusion, le projet s'inscrit dans un contexte peu sensible au niveau environnemental.