

PROJET DE COUPE DE PINS – ALPAGE DE VENTECUL

1) Le projet du groupement pastoral

Le diagnostic pastoral de 2013 pointait sur l'alpage de Ventecul en enrésinement rapide des secteurs à proximité de la route menant au col de Grimone. Avec le regain d'intérêt du bois énergie, le GP souhaite entreprendre des travaux de coupe des résineux sur les pastoraux qu'il valorise.

La volonté du GP est :

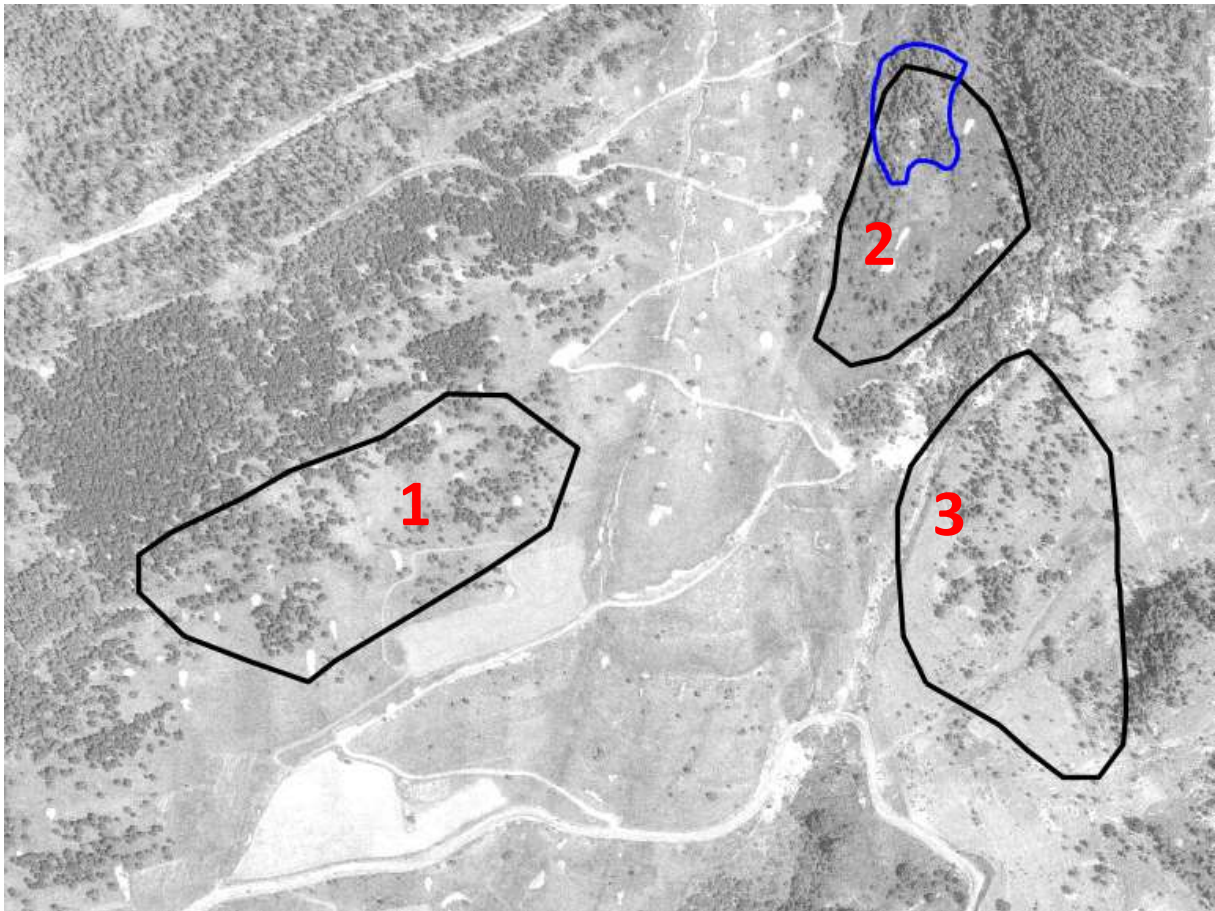
- d'une part de rétablir la circulation des animaux qui peinent désormais à se déplacer au sein du parc,
- et d'autre part de reconquérir des surfaces à vocation pastorale en cours de fermeture.

3 zones ont été identifiées pour des travaux à court terme. Il est probable que les surfaces traitées soient moins importantes que prévu en raison de la forte pente, notamment en zone 3.



Une offre de l'entreprise COFORET a été faite au groupement pastoral pour la coupe et l'évacuation du bois sur l'alpage. C'est Thierry GARCIA qui devrait couper les arbres.

L'article L342-1 du code forestier stipulant que les défrichements dans les jeunes bois de moins de trente ans sauf s'ils ont été conservés à titre de réserves boisées ou plantés à titre de compensation en application de l'article L. 341-6 ou bien exécutés dans le cadre de la restauration des terrains en montagne ou de la protection des dunes sont exemptés des dispositions de l'article L. 341-3, la DDT de la Drôme nous informe que les travaux envisagés ne sont pas soumis à autorisation de défrichement.



Le boisement des zones 2 et 3 est plus récent (exemption d'autorisation pour les peuplements de moins de 30 ans). Il est donc possible de réaliser de fortes éclaircies, assimilables à du défrichement lorsque les ouvertures sont maintenues avec le pâturage, pour revenir à la faible densité de 1985. Conserver une densité plus forte sur la zone entourée en bleu.

Le boisement de la zone 1 a très peu évolué en trente ans. Une éclaircie ne se justifie pas sur le plan sylvicole, mais une éclaircie à but sylvo-pastoral prélevant moins de 50% du volume de pins peut être réalisée librement.

3) Réunion des partenaires en amont des travaux

L'alpage de Vente-cul est engagé dans un contrat agro-environnemental depuis plusieurs années. En 2015, le plan de gestion pastorale a été révisé. Le GP s'est engagé à réunir les partenaires en amont de travaux forestiers, l'alpage étant inclus dans un site Natura 2000.

Etaient réunis le 9 septembre 2015 :

- Patrick BEAUME, président du GP de Ventecul
- Manon CHEVALIER, animatrice du site Natura 2000 I27 au PNR du Vercors
- Camille LEBIHAN, opératrice pour le PAEc du Diois
- Pierre TABOURET, technicien au Centre Régional de la Propriété Forestière
- Brice CHAUDERON et Joël MAZALAIGUE, pour la fédération des Chasseurs de la Drôme
- Fabien CANDY, technicien pastoral à l'ADEM

Des enjeux environnementaux sont présents sur les terrains où les travaux forestiers sont envisagés :

- Les habitats prairiaux sont intéressants au regard de Natura 2000
- Le Tétrás-Lyre est également présent sur la zone.

Concernant l'enjeu tétras-Lyre, l'idéal pour l'espèce serait de créer une coupe sélective des arbres afin de laisser une dizaine de bouquets forestiers à l'hectare. Ces bouquets permettent aux poussins de se cacher en cas de prédation. Compte-tenu de la très faible densité de bois et de la volonté de rétablir la circulation des bovins sur les zones 2 & 3, le GP préfère éliminer le maximum d'arbres valorisables.

De nombreuses tâches d'égantiers subsisteront après les travaux et il est probable que ces éléments se substituent aux bouquets d'arbres préconisés par les spécialistes. Dans tous les cas, si les travaux sont effectués en automne, des travaux d'ouverture seront bénéfiques à l'espèce.

Le technicien cynégétique a insisté sur le fait qu'il est préférable de ne pas élaguer les branches basses des arbres, qui n'offrent alors plus la protection aux poussins vis-à-vis des rapaces prédateurs.

Concernant l'enjeu de préservation des habitats prairiaux, l'animatrice Natura 2000 est favorable aux travaux forestiers, d'autant plus que le faciès prairial est diversifié.

D'un point de vue pastoral, il ne faut pas attendre plus longtemps pour réaliser les travaux. Sous les arbres, les espèces prairiales sont encore présentes et les espèces préforestières (Brachypode penné par exemple) non majoritaires, d'autant plus que peu de litière ne s'est encore accumulée sous les arbres. Un faciès pastoral intéressant devrait être rétabli dès le printemps suivant les travaux.

Joël MAZALAIGUE a soulevé la question du risque avalanche. A priori, le risque qu'une avalanche atteigne la route départementale sur ce secteur s'avère faible.

La zone 1 étant déjà piquetée d'arbres il y a 30 ans, seule la moitié du volume de bois peut être exporté sans autorisation. D'un point de vue autant pastoral, que sylvicole ou environnemental, couper seulement la moitié d'arbres clairsemés n'apparaît pas intéressant. De plus, sur ce secteur, il est probable que le Tétrás-lyre ne retrouve pas les conditions d'habitat l'intéressant. Une demande d'autorisation de coupe va donc être faite par l'ADEM auprès de la DDT. Une évaluation d'incidence Natura 2000 va également être faite par Manon CHEVALIER.

Le GP a réaffirmé être favorable à des travaux :

- De gestion des pins au col de Grimone
- De gestion des églantiers et notamment de tester l'arrachage des souches
- D'entretien de l'habitat de reproduction du Tétrás-Lyre