

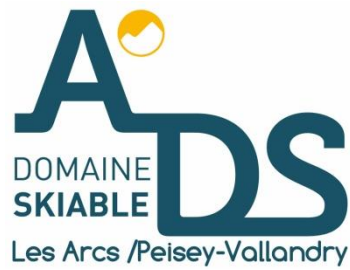
## Examen au cas par cas

### Annexes 2 à 6

Reprofilage et remodelage de la piste existante du Belvédère –  
suppression de pistes et réhabilitation de l'ancienne gare d'arrivée du  
Chantel



Mai 2015



# Sommaire

Annexe 2 : Plan de situation

Annexe 3 : Photographies du site

Annexe 4 : Plan du projet

Annexe 5 : Note environnementale

A Descriptif du projet

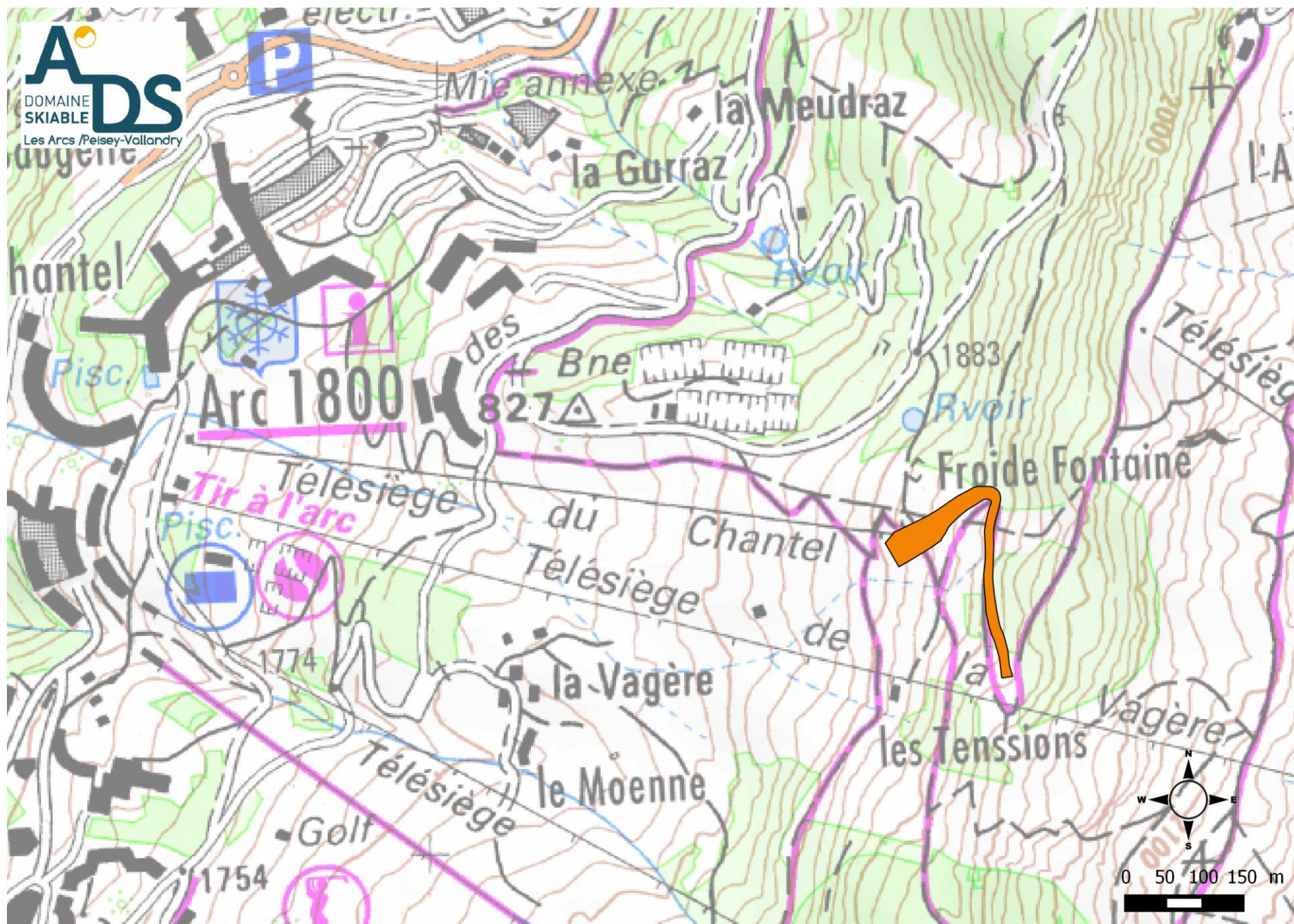
B Contexte environnemental

C Conclusion et synthèse des enjeux environnementaux

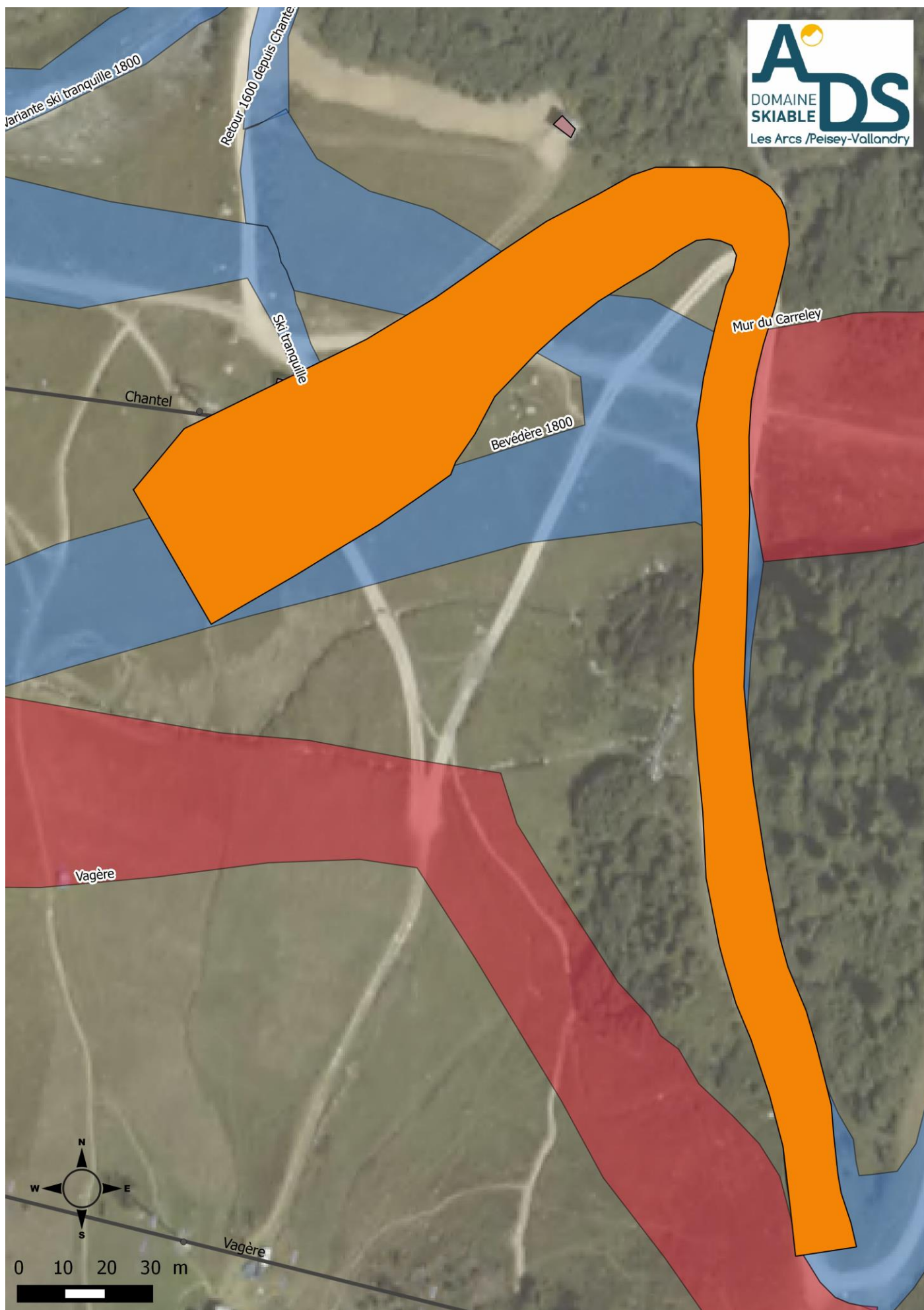


## Annexe 2 : Plan de situation

Carte IGN

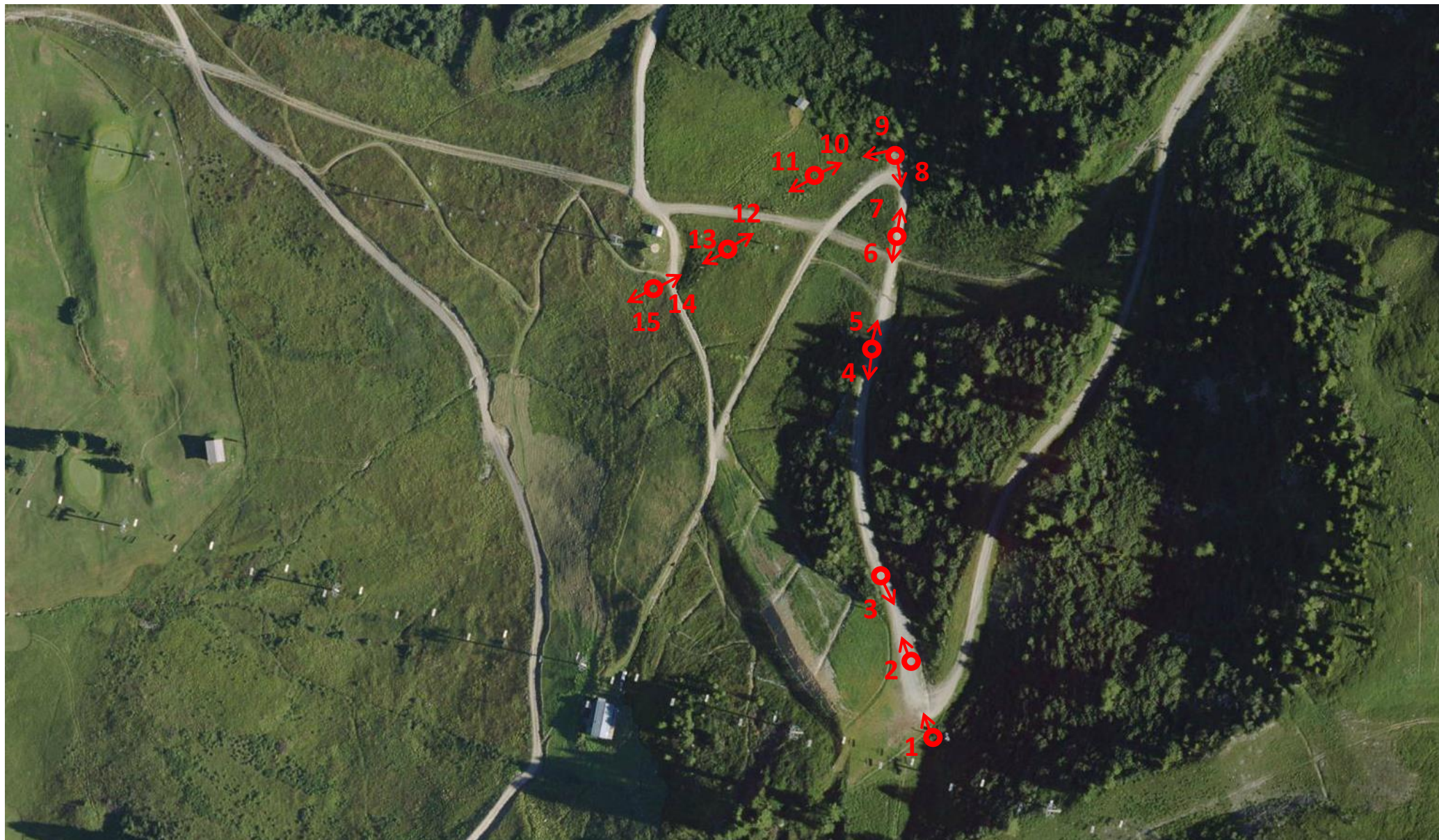
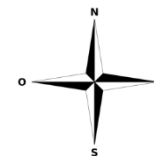








## Annexe 3 : Photographie du secteur



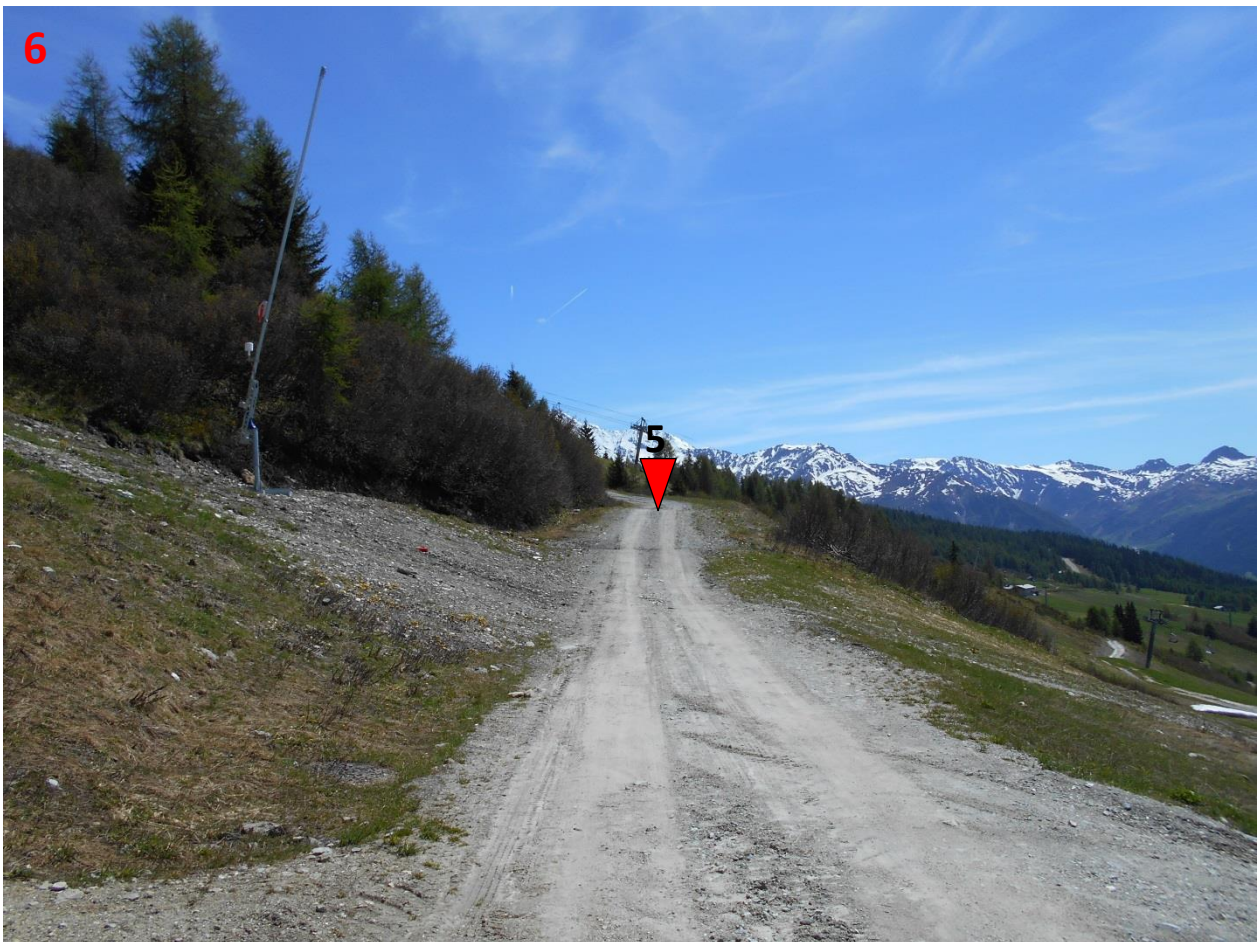




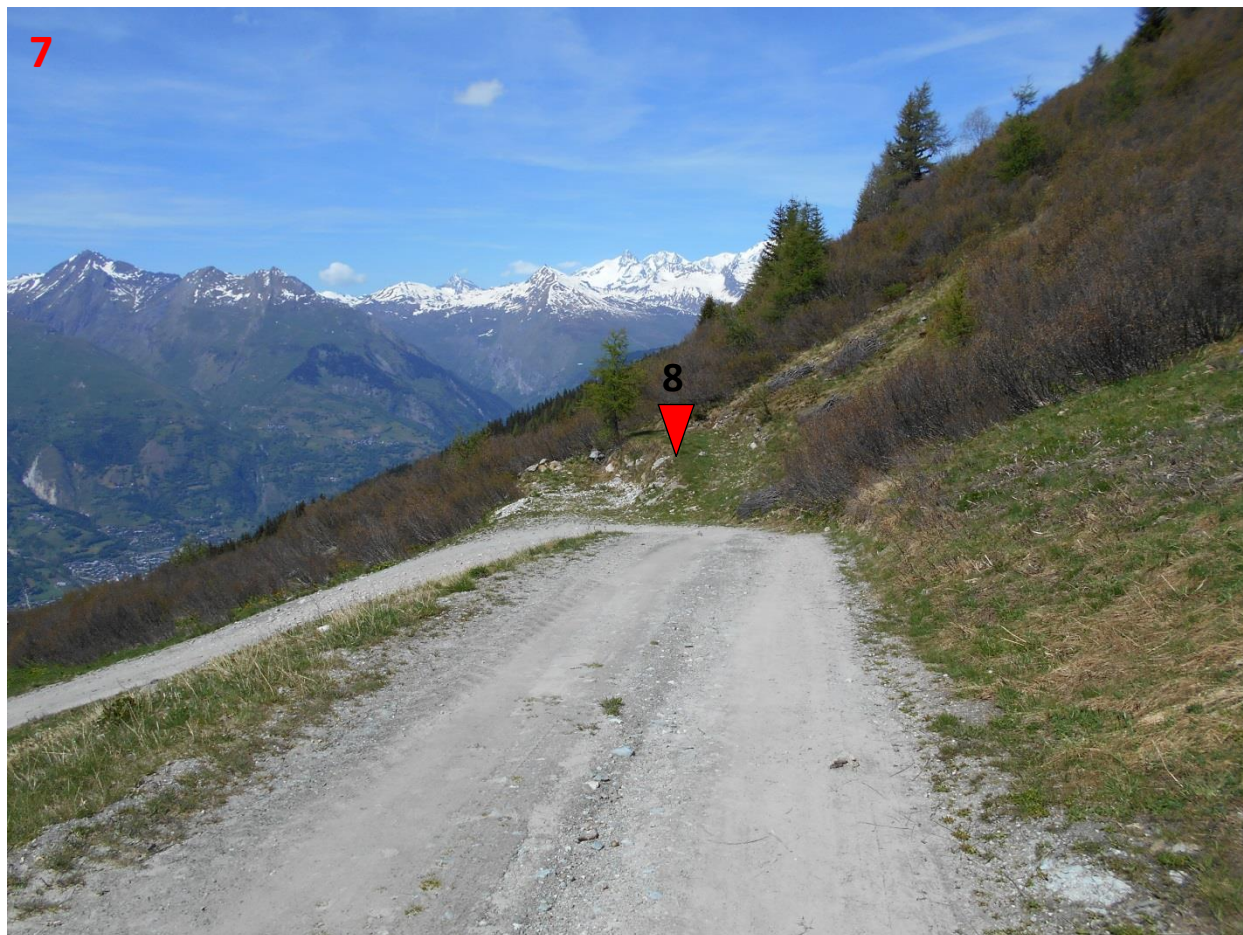
























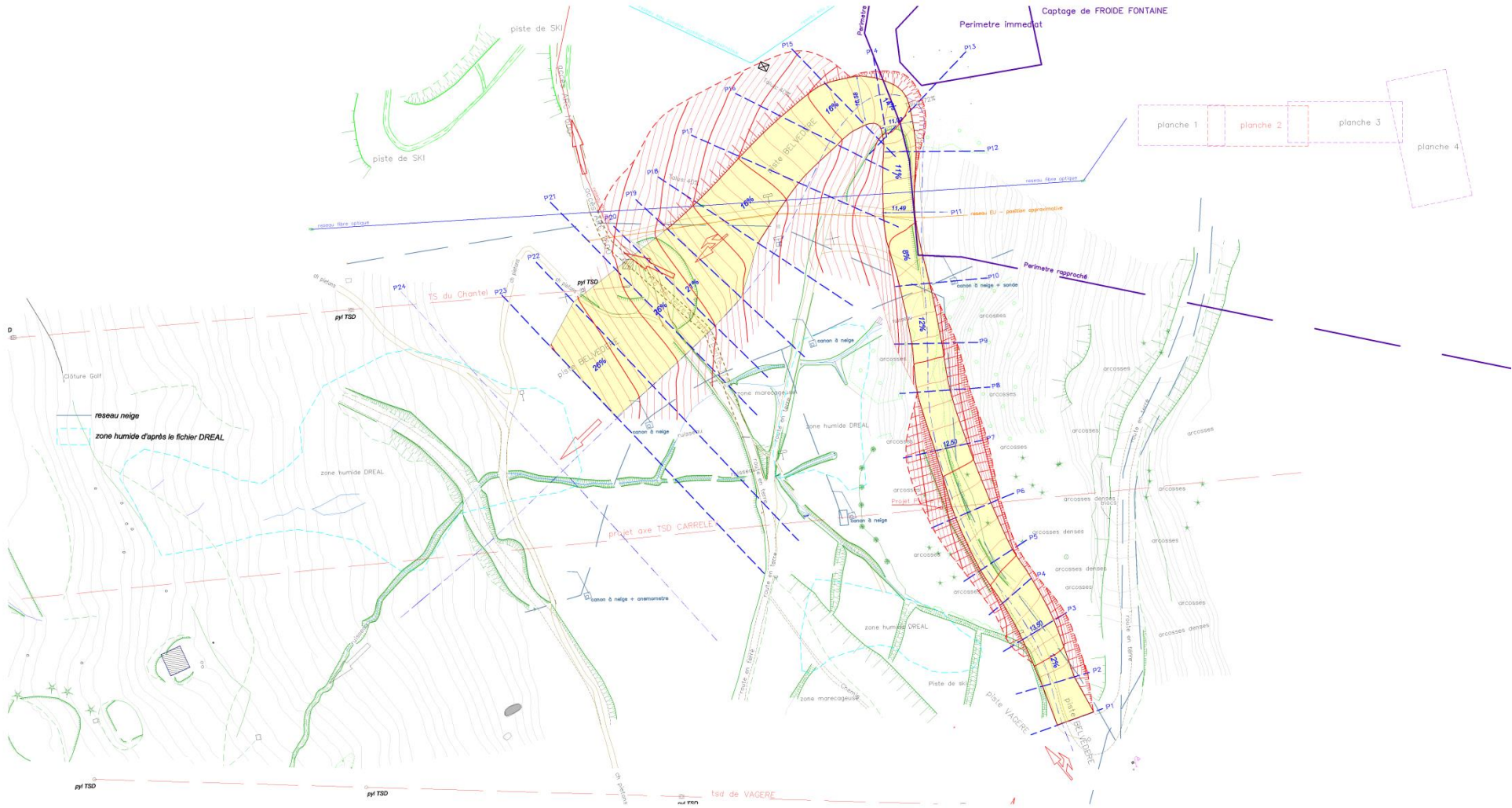


15





## Annexe 4 : Plan du projet



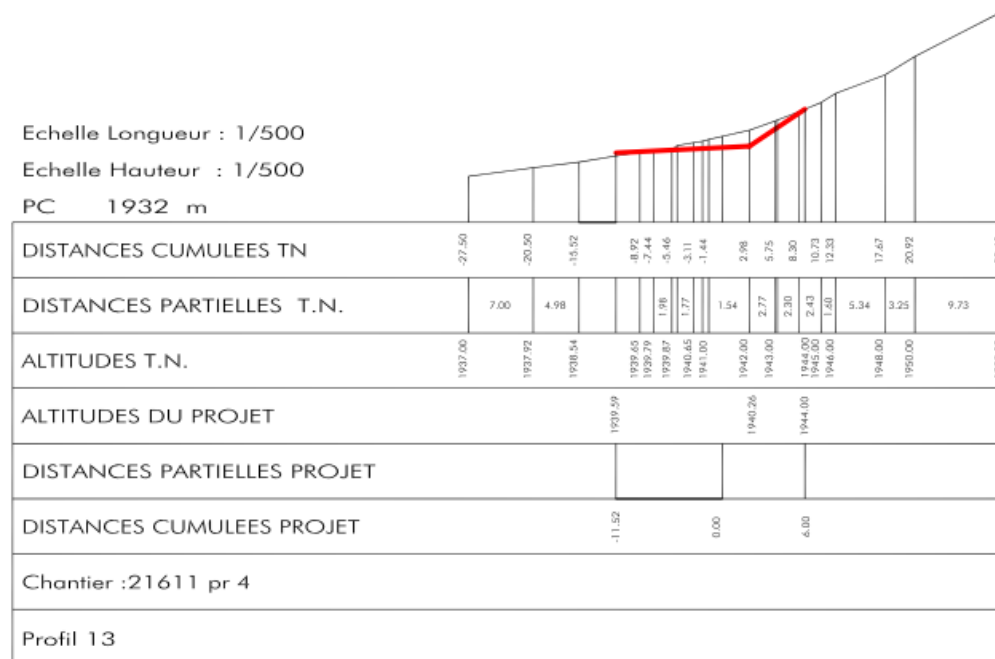
Source : Cabinet de géomètre expert Géode



Echelle Longueur : 1/500

Echelle Hauteur : 1/500

PC 1932 m



Source : Cabinet de géomètre expert Géode



## Annexe 6 : Note environnemental

### A. Descriptif du projet

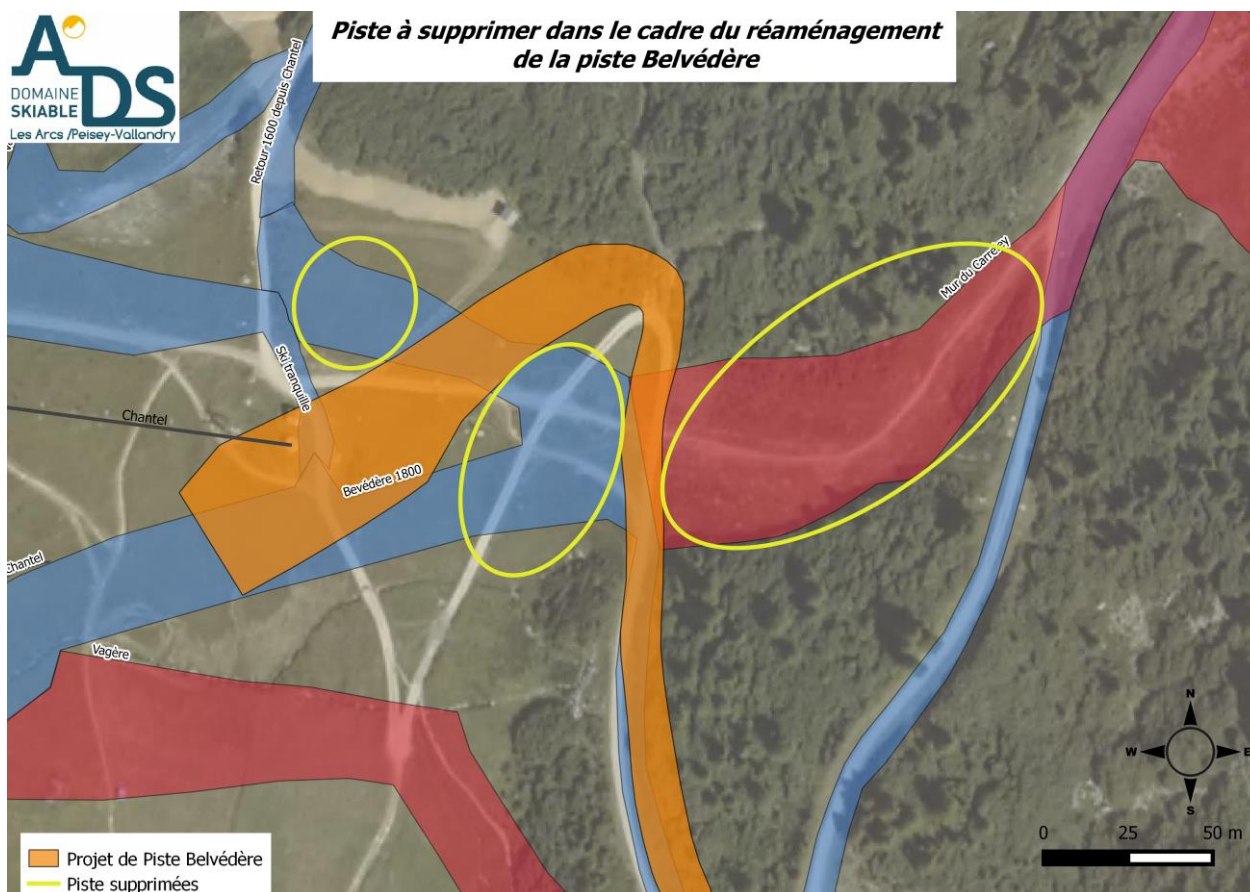
#### ✓ Localisation du projet :

Le site d'étude est situé en Savoie, dans la vallée de la tarentaise, sur la commune de Bourg Saint Maurice et plus précisément sur le secteur de Arc 1800.

#### ✓ Le Projet :

Le projet consiste à remodeler la partie basse de la piste Belvédère dans le cadre du démontage du télésiège du Chantel et son remplacement par la téléphérique du Dahu au cours de l'été 2015. Le remodelage de cette piste a pour but de favoriser les flux de skieurs dans cette zone en simplifiant le réseau de piste existant (surface de piste supprimée > surface de piste recrée/remaniée). En effet, le réseau de piste en place est fortement accidentogène et la simplification de ce dernier en supprimant certains croisements devrait fluidifier le trafic des skieurs.

De plus, la partie basse de la piste dite « du mur du Carreley » se situe entièrement dans le périmètre de protection rapproché du captage de Froide Fontaine. La suppression de cette piste diminuerait donc grandement le risque de contamination de la ressource en eau par les engins de damage. Le risque d'accident serait également revu à la baisse car le flux de skieurs expérimentés descendant du Carreley à grande vitesse ne sera plus susceptible de perturber le flux de skieurs débutants utilisant la piste du Belvédère.





⇒ Données chiffrées :

Altitude départ : environ 1973 m

Altitude arrivée : environ 1905m

Surface des terrassements : 15 000 m<sup>2</sup>

Pente : 8 à 26 %

Longueur de la piste : 395m

Largeur : 11,5 à 42,5 m

Déblais : 4 000 m<sup>3</sup>

Remblais : 14 800 m<sup>3</sup>

Le déficit de terre (10 800 m<sup>3</sup>) proviendra du chantier Eden Arc situé juste à l'aval des terrains de tennis du Chantel. Ce chantier se situe à seulement 500m de la zone du projet. Le prélèvement de terre n'aura donc pas d'impact sur un milieu sensible ou sur une espèce rare.

## B. Contexte environnemental

✓ Le contexte géologique :

Le secteur d'étude est positionné sur des schistes houillers (h4-5a sur la carte géologique N°727 de Bourg Saint Maurice) affleurant de la zone briançonnaise externe. Ces schistes houillers sont ici complètement recouvert par des matériaux morainiques anciens.

✓ Le milieu naturel :

Le projet recoupe 3 habitats ouverts à semi ouverts, aucun n'est d'intérêt communautaire ou prioritaire selon l'annexe 1 de la directive habitat.

- Milieux rudéraux : Piste de ski végétalisée et chemins/ terrassement (CB 87 ; E5.13) sur 7813 m<sup>2</sup>, soit 50,8% de la surface totale.
- Broussailles d'aulnes verts (CB 31.611 ; F2.3111) : en formation sur 2928 m<sup>2</sup>, soit 18,2% de la surface totale.
- Prairies alpines à subalpines (CB 36.3 ; E4.3) sur 4875 m<sup>2</sup>, soit 31% de la surface totale.

Afin de réaliser ce projet, un secteur d'aulnes vert sera débroussaillé (environ 2928 m<sup>2</sup>). Cela s'inscrit dans une action positive vis-à-vis du milieu naturel car l'aulne vert recolonise des prairies ainsi que des landes, diminuant ainsi la richesse floristique et faunistique du domaine.

Après les travaux, une revégétalisation totale de la piste sera effectuée, ce qui diminuera les risques d'érosions et stabilisera la couverture pédologique.



✓ **La Faune :**

Le secteur du projet se situant à proximité immédiate de la station d'Arc 1800. Il est entouré/recoupé de nombreuses infrastructures (gare de remontées mécaniques, pistes carrossables, chemin piétons et VTT, golf, bergerie). Par conséquent le secteur ne représente pas une zone de quiétude pour la faune qui n'est qu'en transition sur cette zone.

De plus les travaux sont prévus à l'automne 2015 soit au plus tôt dès le 1<sup>er</sup> septembre. Ce phasage permet donc d'éviter un éventuel impact sur les nichés d'oiseaux vulnérables et potentiellement présentes sur le secteur.

✓ **Le contexte Hydrographique :**

A proximité du projet, mais en dehors de l'emprise des travaux on trouve :

- Une zone humide référencée par la DREAL (73PNV0685 ; Aval de froide fontaine, site Nord) est également proche de la zone du projet (12m du bord des remblais du projet).
- Une seconde zone humide (73PNV0687) est située entre le ruisseau de Froide fontaine et le captage des Tensions. Elle se situe au plus près à 12 m des travaux en contrebas du pied de remblais. Remblais qui sur la zone ne représente en son point le plus épais qu'une épaisseur de 30 à 40 cm, la piste ne nécessitant qu'une légère retouche de dévers.

Afin de protéger ces 2 zones humides des fines mise en mouvement lors des travaux, des cunettes seront formées en pieds de remblais afin de retenir physiquement l'apport de particules. De plus si jamais les cunettes n'étaient pas suffisantes, la végétation (prairies et aulnaies) située entre le projet et les zones humides participera à l'arrêt des fines avant qu'elles n'impactent les zones humides.

Enfin bien que non impactées par le projet, toutes les zones humides seront systématiquement mises en défend afin d'éviter la circulation d'engin de chantier en dehors de l'emprise des travaux (balisage avec grillage pvc orange / information des entreprises)

✓ **Le zonage réglementaire :**

**Parc National de la Vanoise :**

Le projet est situé à 4,3 Km de la zone central du Parc National de la Vanoise

**Zone Naturel Intérêt Ecologique Faunistique et Floristique :**

Le projet n'est pas localisé dans une ZNIEFF de type 1 ou 2. A proximité on retrouve :

- La ZNIEFF 1 n° 73150012 « Aiguille Rousse » situé à 2700 m du projet
- La ZNIEFF 1 n° 73150030 « Forêts de Malgovert et de Ronaz, situé à 3500m du projet
- La ZNIEFF 2 n°7315 : « Massif de la Vanoise » situé à 2100 m du projet

**Zones d'Intérêt Communautaire pour la Conservation des Oiseaux (ZICO) :**

L'aire d'étude n'est pas localisée dans une ZICO. La ZICO la plus proche se situe à 3000 m du projet.

**NATURA 2000 :**



Aucune SIC ou ZPS n'est répertorié sur l'emprise du projet. A proximité on retrouve :

- Site SIC/ZPS n°FR8201783 « Massif de la Vanoise » situé à 5 Km

#### Arrêté de Protection Préfectoral de Biotope :

L'APPB le plus proche du projet est situé à 240m (Ruisseau de l'Eglise)

#### Réserves naturelles :

La réserve naturelle la plus proche du projet est la réserve naturelle nationale des Hauts de Villaroger située à 4 Km du projet.

#### Document d'urbanisme:

La commune de Bourg Saint Maurice a réactualisé son PLU le 13 mars 2014. Le projet se situe sur 2 zones

- Nas : Espaces naturels et d'alpage, destiné aux équipements et aménagements en vue de la pratique du ski, et aux remontées mécaniques. D'après l'article N2, sont autorisés en zone Ns « l'ensemble des installations et travaux à condition d'être liés à l'exploitation et à la sécurité du domaine skiable, sous réserve de ne pas compromettre la sécurité du domaine skiable »
- Nasp : Même description que la zone ci-dessus auquel il faut rajouter la présence de périmètre de protection de captage.

⇒ L'indice a indique la présence d'alpages.

⇒ L'indice s définit la présence de domaine skiable

⇒ L'indice p indique la présence de périmètre de protection de captage

⇒ **Le projet est compatible avec les documents d'urbanisme de la commune**

#### Risques Naturels :

- Le secteur d'étude n'est pas dans l'emprise du PPRNP (Plan de Prévention des Risques Naturels Prévisibles) de la commune de Bourg Saint Maurice. En revanche, la CLPA et le PIDA du domaine skiable indique une zone avalancheuse située juste au-dessus de la zone du projet. Etant donné que ceux-ci auront lieu en dehors de la période hivernale et donc avalancheuse, ce risque peut être considéré comme insignifiant pour les travaux.

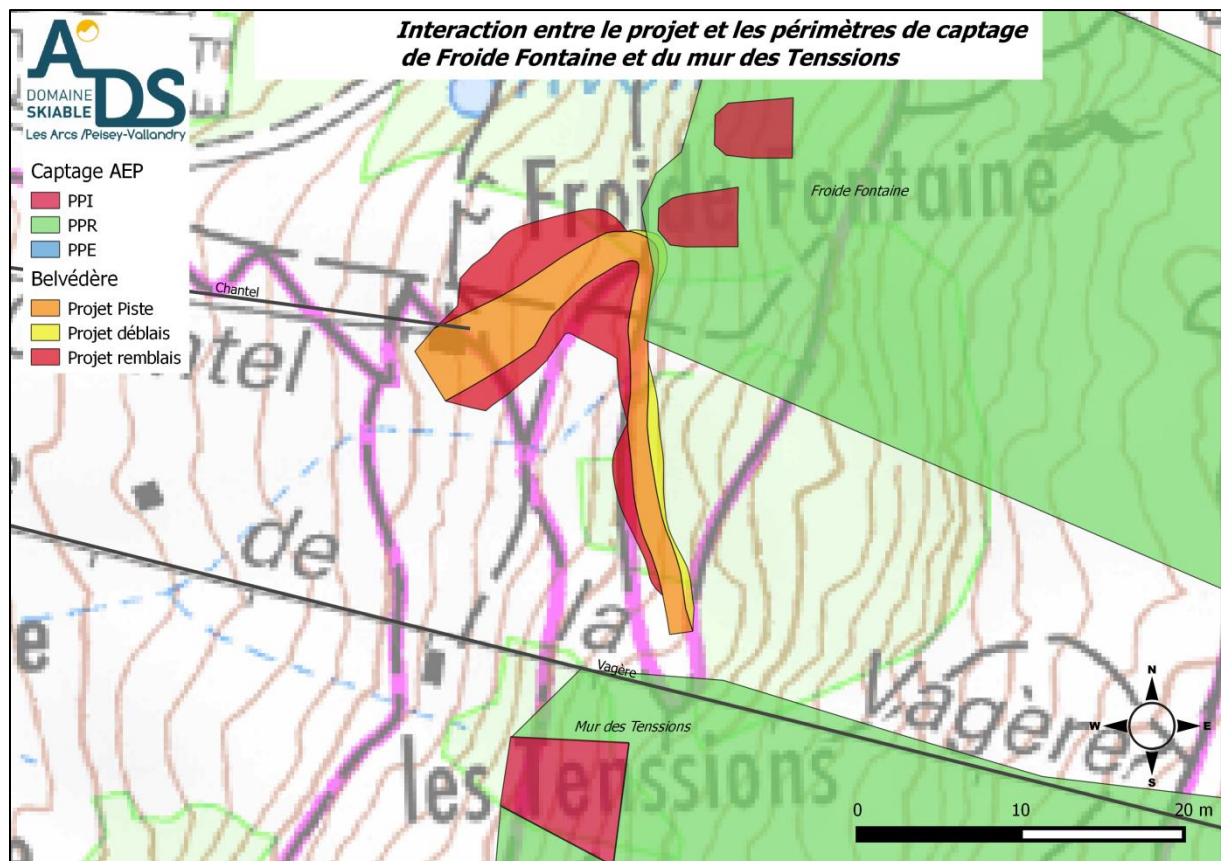
En exploitation hivernale le niveau de risque sera identique au niveau actuel. Le secteur étant sécurisé dans le cadre du PIDA.

- Risque de crue torrentiel et d'inondation : Risque nul (absence de cours d'eau)

#### Périmètre de protection de Captage :

Le projet se situe à proximité immédiate du périmètre de protection de captage de Froide Fontaine (voir ci-dessous). Cependant, au vu de la configuration du projet et de l'emplacement des forages, les travaux n'auront aucune incidence sur la qualité de l'eau prélevée. De plus, la DUP du 19 février 2015 spécifie que toute excavation supérieure à 2 m de profondeur est interdite dans une zone de 0 à 50 m du périmètre immédiat dans le périmètre rapproché. Le projet n'impactant pas le périmètre immédiat et la profondeur maximale d'excavation liée à ce projet étant de 1,70 m dans le périmètre rapproché (cf annexe 4), il n'interférera pas avec la DUP en place.





## C. Conclusion et synthèse des enjeux environnementaux

A noter que ce projet:

- N'impact pas les zones humides à proximité.
- N'est pas localisé dans un zonage naturel réglementaire (Natura 2000, ZNIEFF, ...).
- Est compatible avec le PLU de Bourg Saint Maurice.
- Est compatible avec la DUP du captage de froide fontaine datant de février 2015.
- N'empiète sur aucun monument historique, ni site archéologique répertorié.
- N'est pas soumis de manière significative à une problématique de risque naturel.
- A fait l'objet d'une concertation avec les agriculteurs locaux.
- Ne nécessite pas d'autorisation de défrichement
- Est à proximité des habitations et recoupe des secteurs auparavant terrassés (front de neige, golf, piste de ski, ancienne gare de remontée mécanique, piste carrossable).
- Permet de restaurer l'ancienne arrivée du télésiège du Chantel (démontée en mai 2015)
- Entraîne la suppression de plusieurs portions de de piste de ski (7813 m<sup>2</sup>) alors que seulement 7600 m<sup>2</sup> sont créés
- Optimisera le réseau de piste 4x4 en place grâce à la suppression de nombreux doublons.

⇒ **Le projet s'inscrit dans une démarche d'amélioration d'une zone dégradé le tout dans un contexte environnemental peu sensible.**