

# **ANNEXES**

## **Projet du téléski de la Grangette – Secteur de Montalbert Domaine skiable de la Plagne**

**Annexe 1** à la demande d'examen au cas par cas préalable à la réalisation d'une étude d'impact (*voir autre annexe*)

**Annexe 2** - Plans de situation et plan parcellaire

**Annexe 3** – Photographies du site et insertion du projet

**Annexe 4** – Plan masse du projet - Profils

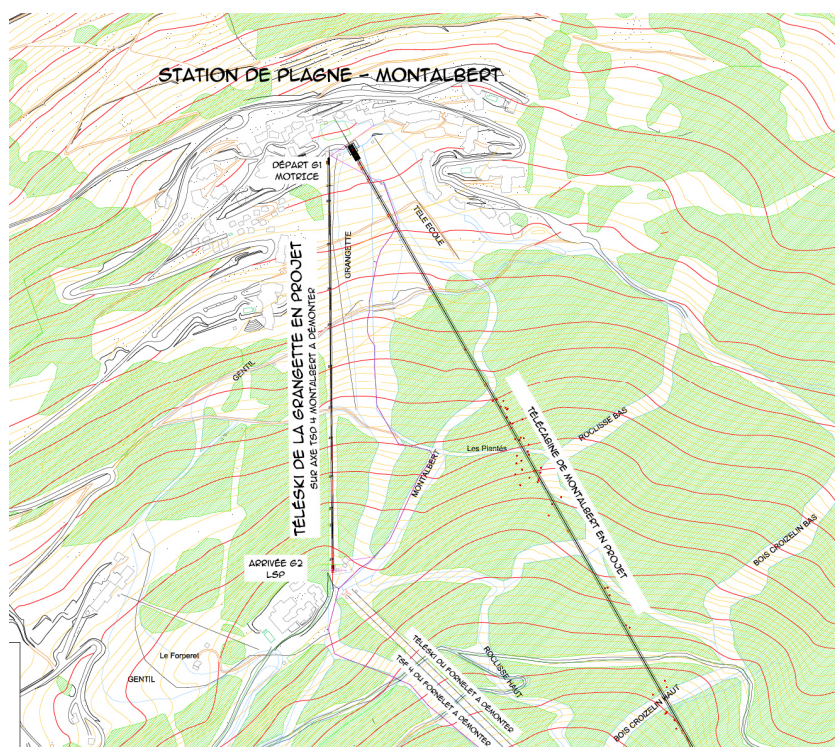
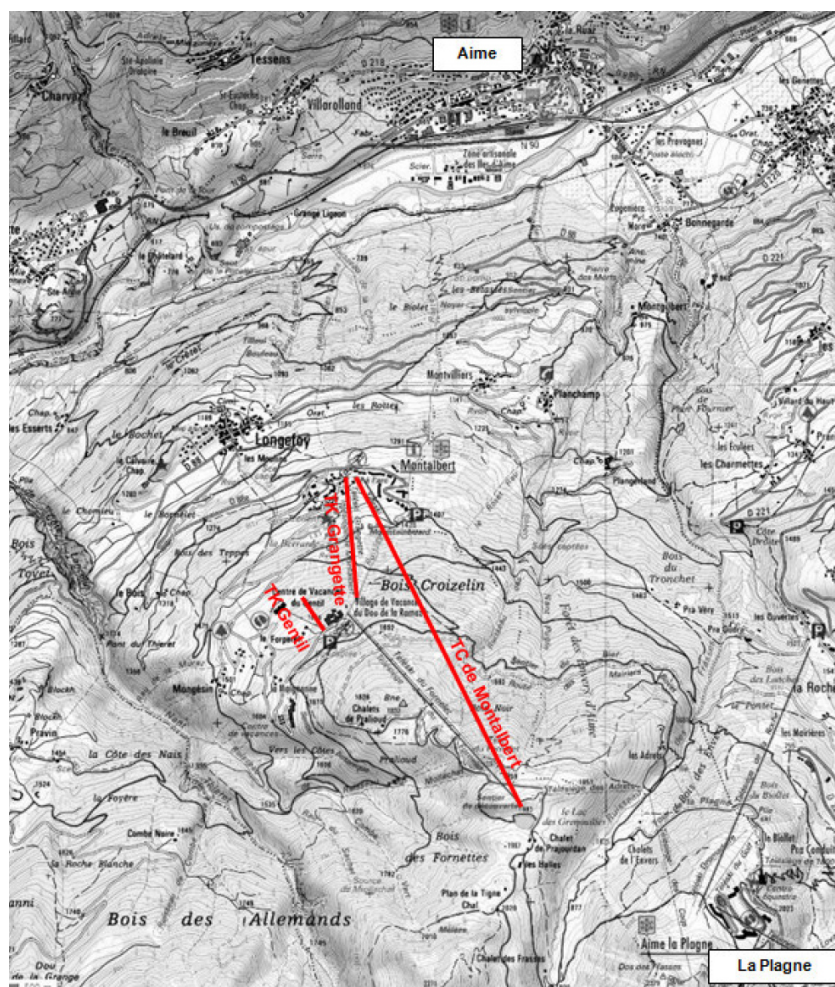
**Annexe 5** – *non concerné*

**Annexe 6** – Détermination des enjeux écologiques – Bureau d'études KARUM

**Annexe 7** – Autorisation de défrichement dans le cadre du projet de construction de l'actuel télésiège de Montalbert – octobre 1994

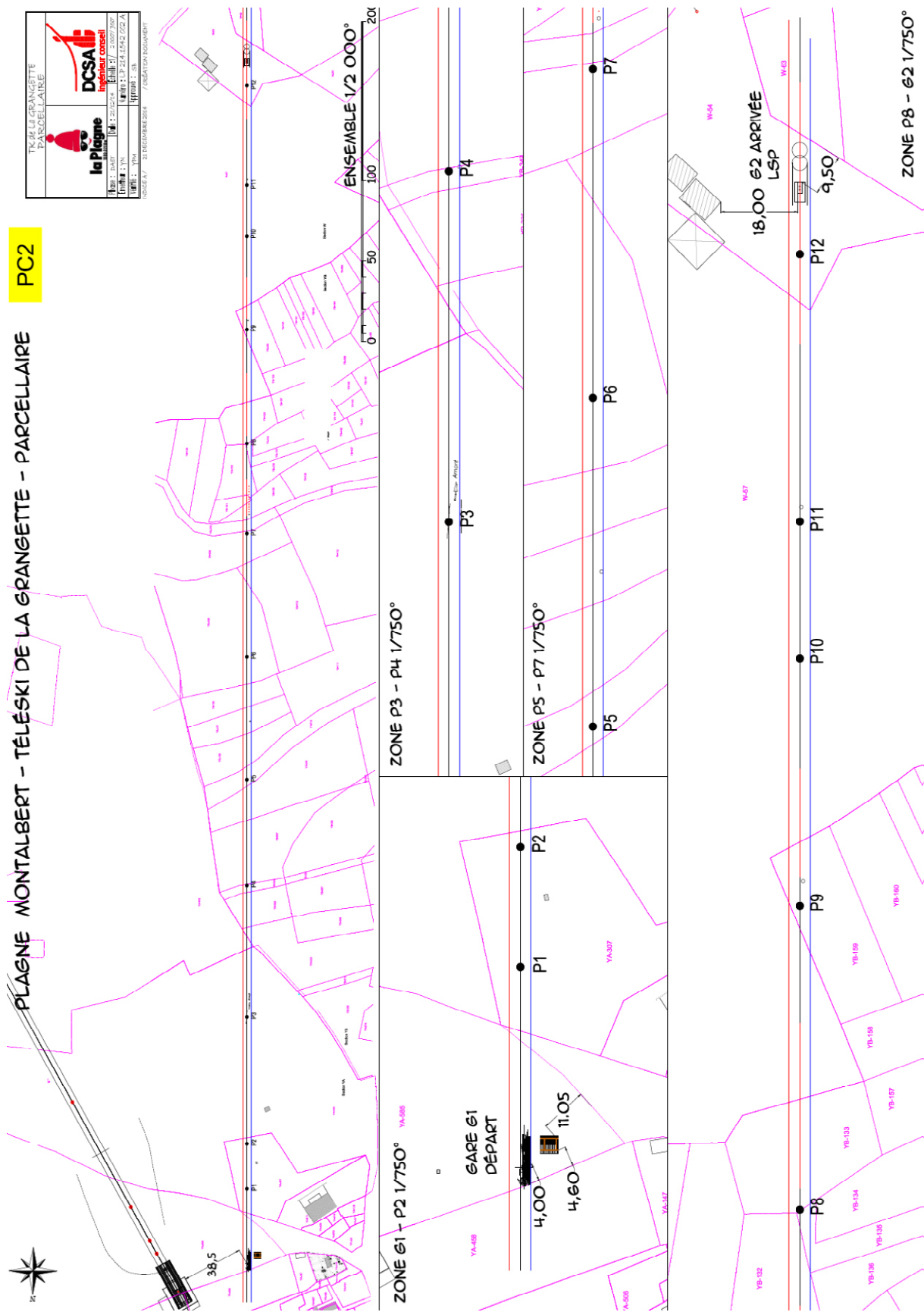
## Annexe 2

### Plans de situation et plan parcellaire



PLAGNE MONTALBERT - TÉLÉSKI DE LA GRANGETTE - PARCELLAIRE

PC2





**Annexe 3**  
**Photographies**



**Front de neige de Plagne Montalbert vu depuis le chemin carrossable**



**Vue depuis le front de neige sur l'ancien télésiège de Plagne Montalbert**



PLAGNE MONTALBERT – TÉLÉSKI DE LA GRANGETTE – PLANCHE PHOTOS ET DOCUMENTS D 'INSERTION PROJET

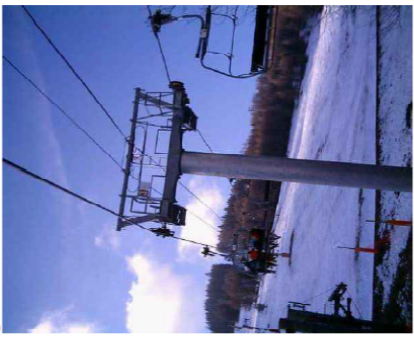
PC6 PC7 PC8

PC8 LAYON ACIUEL TSOH UTILISÉ PAP LE PROJET

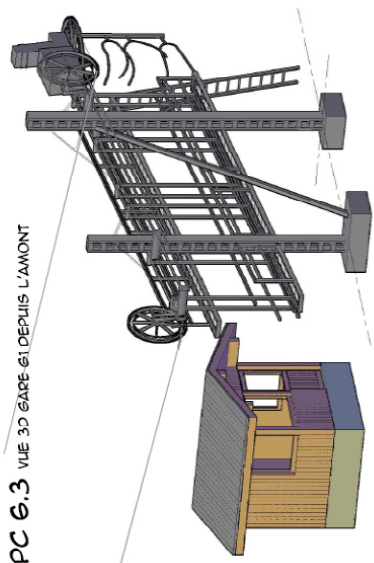
PC 8.1 ENSEMBLE SITE GARE 61



PC 6.1 VUE 3D GARE 61 DEPLUS L'AVAL

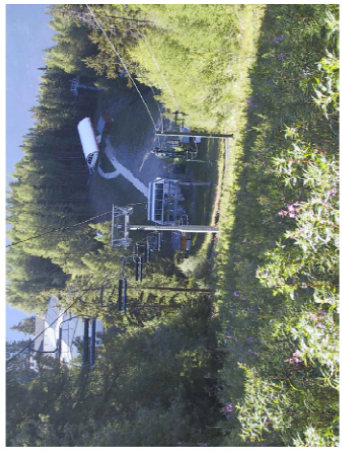


PC 6.3 VUE 3D GARE 61 DEPLUS L'AMONT



PC 7.1 61 TSO 4 ET TK A DÉMONTÉ / SITE 61 PROJET

PC 8.2 ENSEMBLE SITE GARE 62 DEPLUS L'AMONT



PC 7.2 GARE 62 TSO 4 FUTUR LSP PROJET



PC 8.3 SITE GARE 62



Insertion du projet

PC 6.2 EXEMPLE DE LÂCHER SOUS POULIE IDEM 62 PROJET



TK 22 LA GRANGETTE  
PLANCHE PHOTOS INSERTIONS

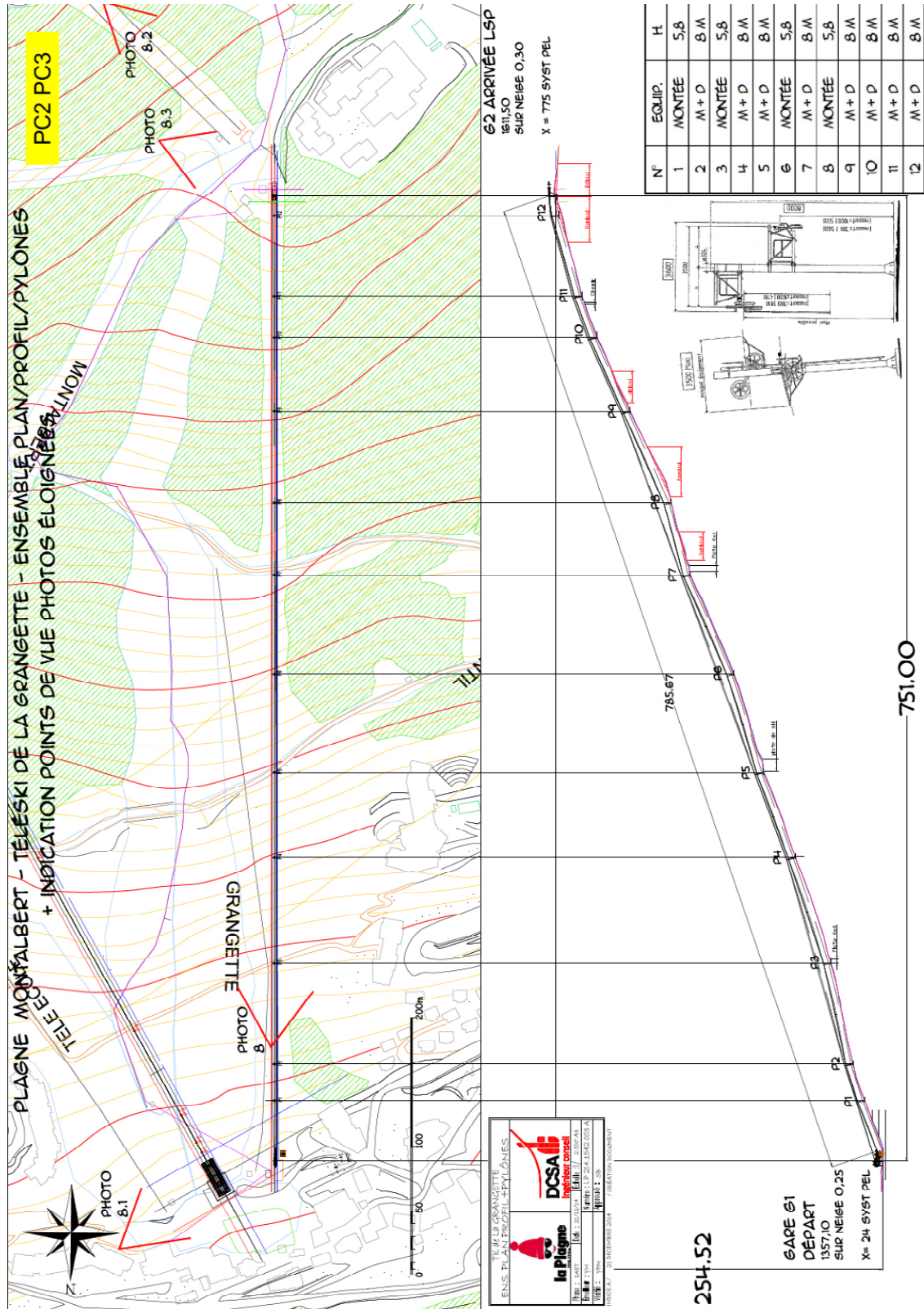
**la Plagne**  
Ingénieur conseil

Titre : DART  
Client : YMA  
Rédigé : YMA

Date : 14/02/2025  
N° : LP-2024-04-211-A  
Version : 05

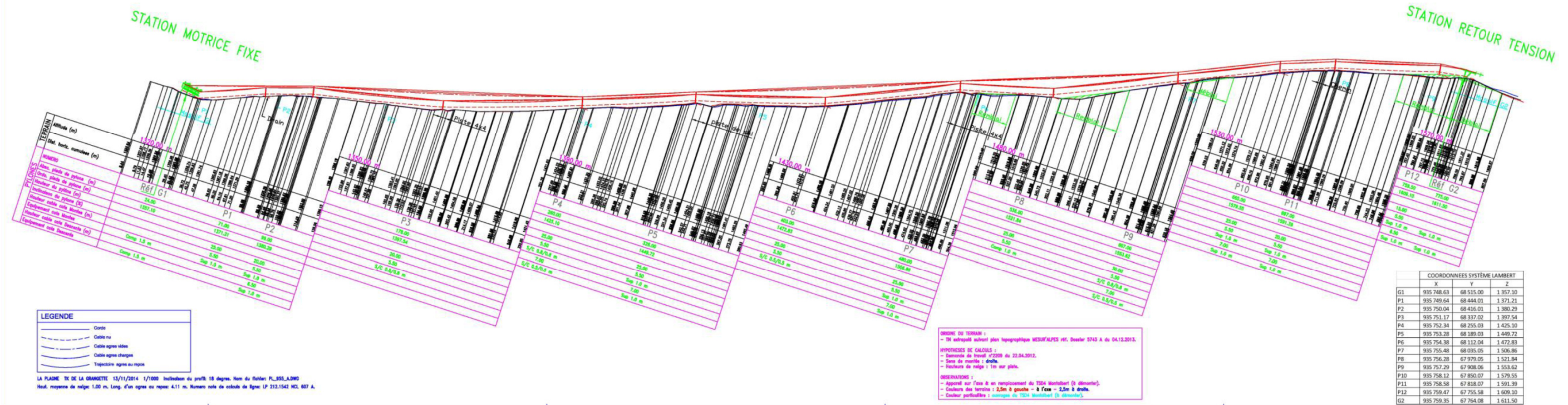
Projet : 05  
Date : 14 JANVIER 2025  
Document : / DÉLIVRÉ DOCUMENT

## Plan masse du tracé





## Profil en long



Le projet ne prévoit pas de terrassements avant le pylône n° 7. Le plan ci-dessous permet de localiser les zones Déblai/Remblai envisagées entre P7 et la gare aval.

## Extrait du profil en long du TK Grangette – Source : DCSA

**la Plagne**

# TK DE LA GRANGETTE

**CARACTERISTIQUES TECHNIQUES**

- TYPE : Télési à perches
- LONGUEUR DE LA CORDE : 804.71 m
- DENIVELLATION : 253.93 m
- DEBIT HORAIRE : 900 p/h
- VITESSE EN LIGNE : 3.50 m/s
- DUREE DU PARCOURS : 3.83 min
- DIST. ENTRE 2 VEHICULES : 4.00 s
- NBR DE VEHICULES EN LIGNE : 115 u
- DIAMETRE DU CABLE : 18.00 mm
- SITUATION MOTRICE : AVAL
- SITUATION TENSION : AMONT
- TENSION TOTALE : 8000 daN
- PUISSANCE MOYENNE : 103 CV

Indice	Nom	Date	Version	Modifications
A	M. GILLARD	13/11/2014	1	Création du document
	M. GILLARD	13/11/2014	2	Document de référence et réserves : voir encadré
	S. BAZIN	13/11/2014	3	Document de référence et réserves : voir encadré

**SAP**

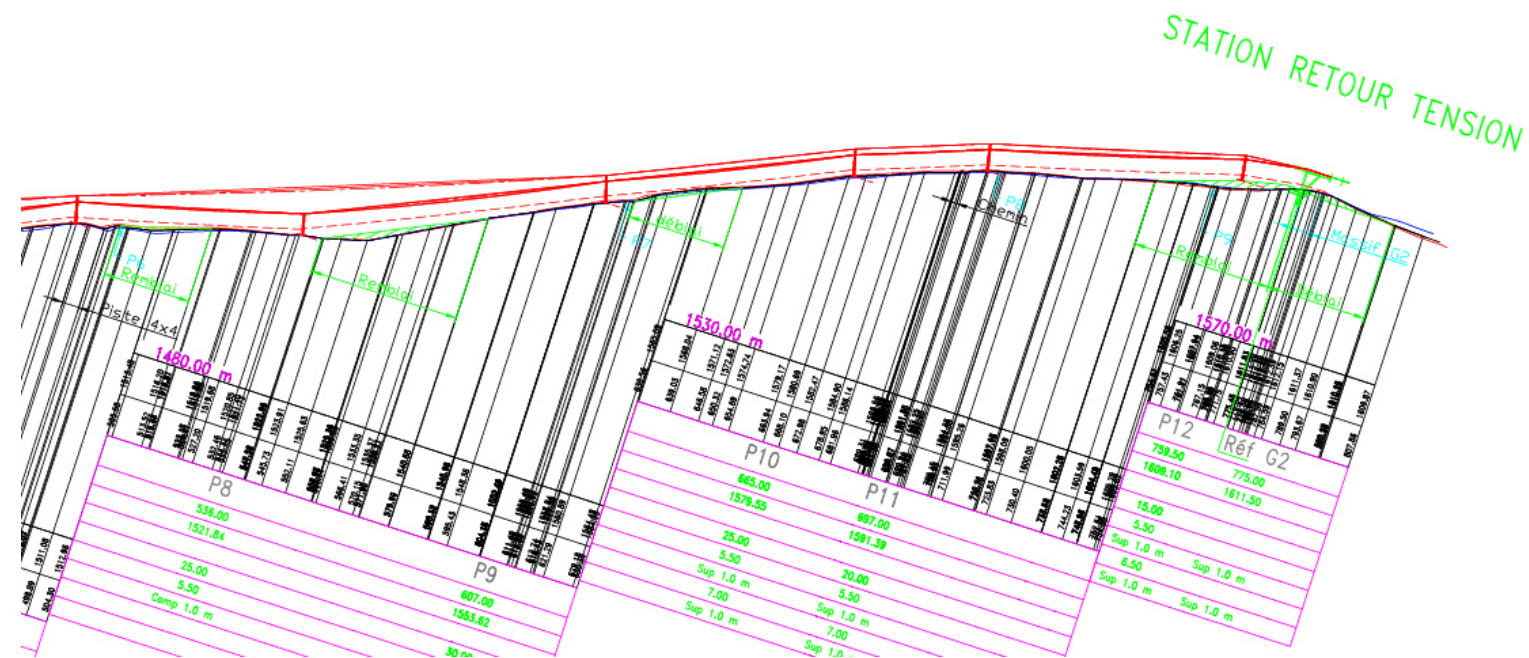
**DCSA**  
Ingénieur conseil

**MONOCAD**

**PROFIL EN LONG**

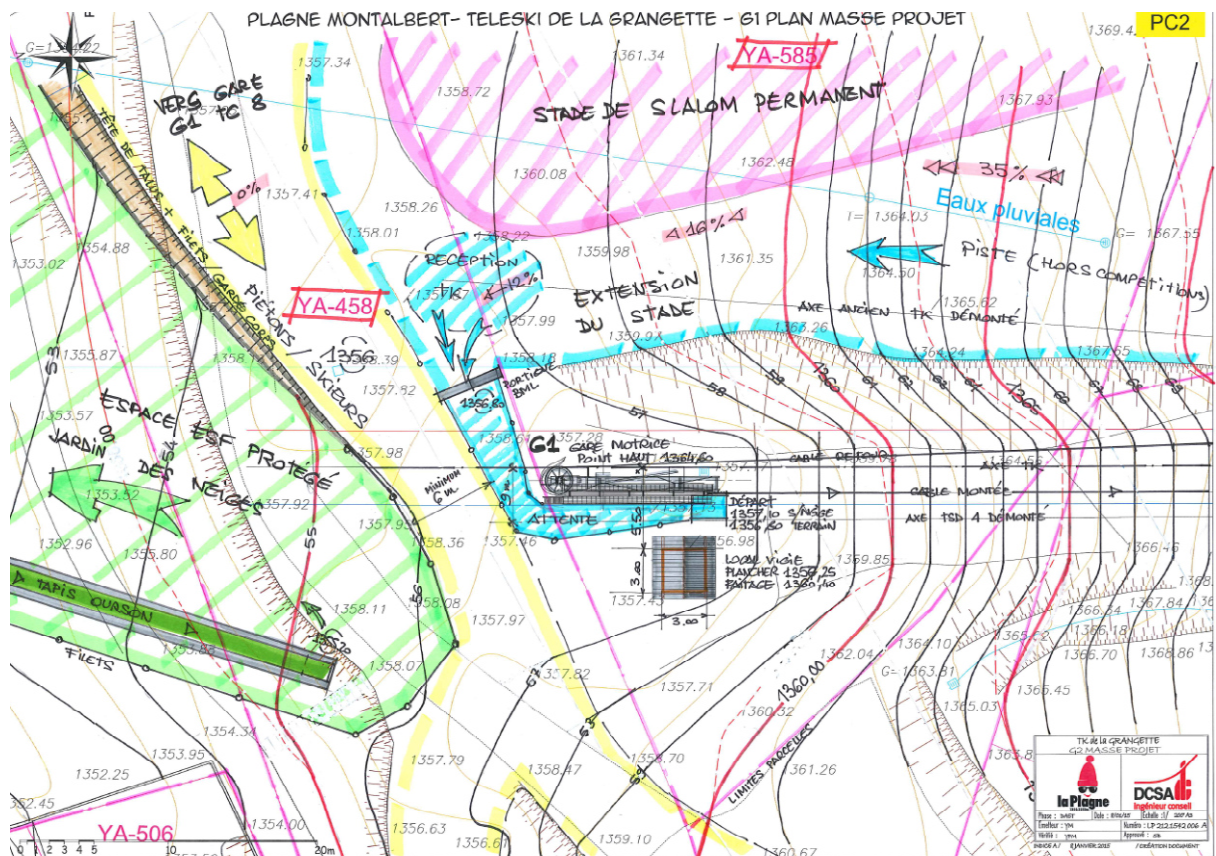
Date: 13/11/2014 Phase: DAET APS Echelle: 1/1000

NUMERO DE PLAN: LP 212.1542 PL 955 A



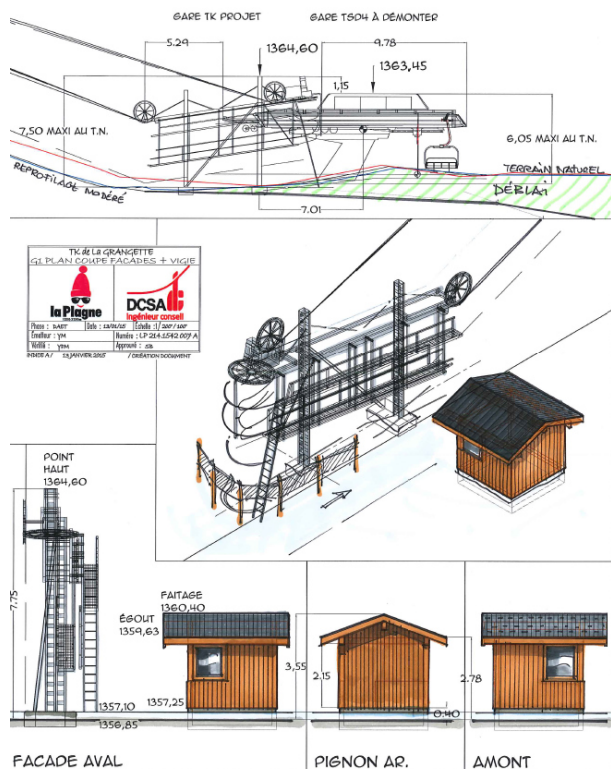


## Gare G1

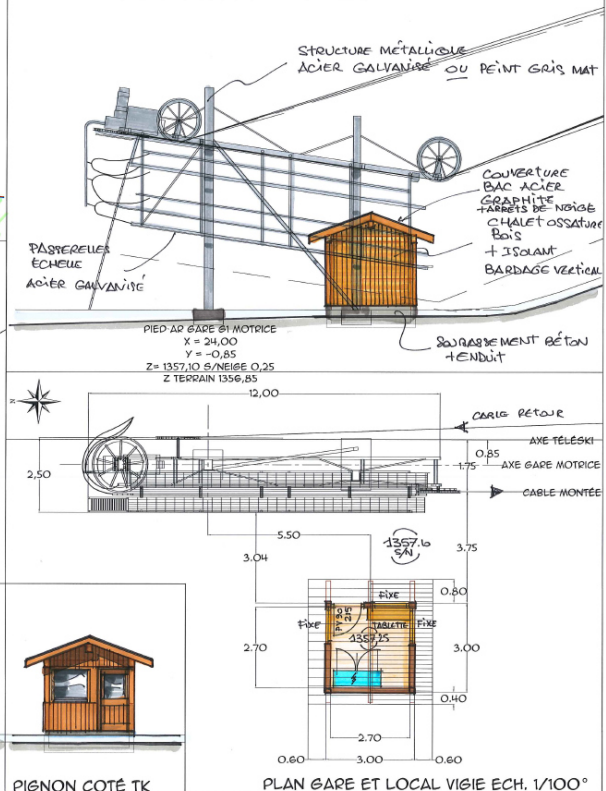


PLAGNE MONTALBERT- TÉLÉSKI DE LA GRANGETTE - G1 PLAN COUPE FACADE ET LOCAL VIGIE

COUPE PROFIL GARE EXISTANTE / PROJET ECH 1/200°

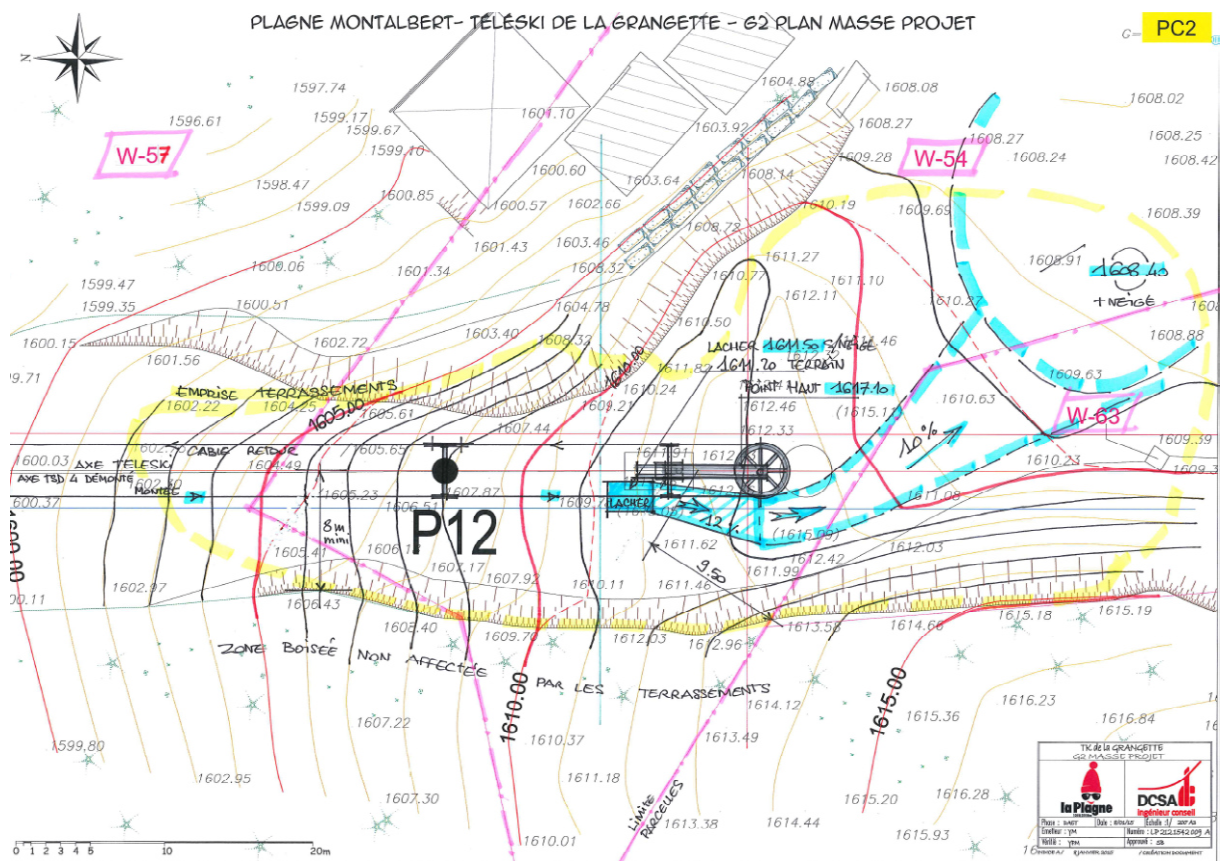


ÉLEVATION LATÉRALE GARE ET LOCAL VIGIE



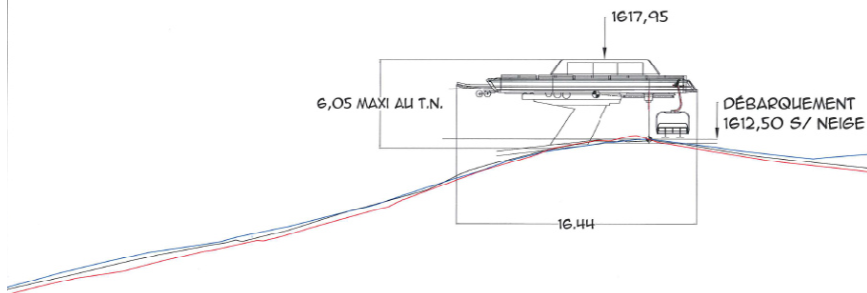


## Gare G2

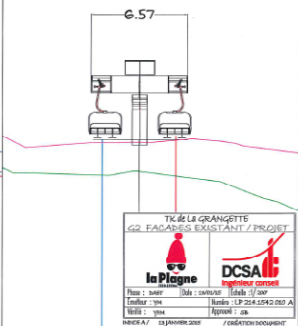


PLAGNE MONTALBERT- TÉLÉSKI DE LA GRANGETTE - G2 COUPE FACADE PROFIL EXISTANT / PROJET **PC3 PC5**

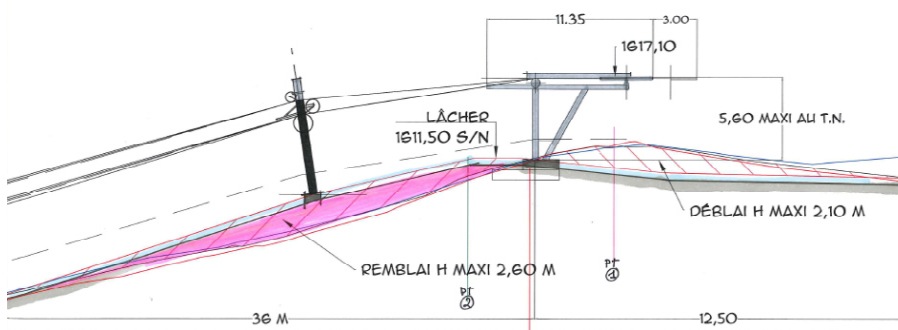
FACADE LATÉRALE SELON PROFIL TSD 4 EXISTANT



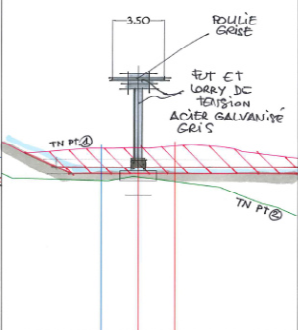
FACADE AMONT TSD 4 EXISTANT



FACADE LATÉRALE SELON PROFIL TK PROJET



FACADE AMONT TK PROJET



## **Annexe 6**

### **Détermination des enjeux écologiques – Bureau d'étude KARUM**

Février 2015



**Annexe 7**

**Autorisation de défrichement dans le cadre du projet de construction de l'actuel télésiège de  
Montalbert**

Octobre 1994

---

# SAP

---

## TELESKI DE LA GRANGETTE

---

### DETERMINATION DES ENJEUX ECOLOGIQUES

---

17/02/15





## PLAN DU DOCUMENT

PREAMBULE .....	3
1 - Présentation du projet .....	4
1.1 - Localisation du projet .....	4
1.2 - Présentation du projet .....	6
2 - DEFINITION DES ENJEUX ECOLOGIQUES .....	8
2.1 - Zonages nature .....	8
2.1.1 - Zonages d'inventaires .....	8
2.1.2 - Zonages réglementaires .....	8
2.2 - Patrimoine naturel du site .....	14
2.2.1 - Habitats naturels .....	14
2.2.2 - La flore .....	19
2.2.3 - La faune .....	23
3 - SYNTHESE DES ENJEUX ECOLOGIQUES .....	33
4 - AUTEURS DU DOSSIER .....	36
5 - BIBLIOGRAPHIE .....	37
6 - ANNEXE .....	38

---

## **PREAMBULE**

La SAP dispose d'un projet de modification du tracé du téléski de la Grangette sur le secteur de Montalbert. Cette opération s'inscrit dans un projet de restructuration/simplification de la desserte du domaine skiable de Plagne-Montalbert, lui-même inscrit dans le cadre des opérations d'amélioration et d'optimisation du domaine skiable de la Plagne.

Le téléski de la Grangette sera implanté sur l'ancienne ligne du TSD4 Montalbert. Il réutilisera les éléments du téléski du Fornelet qui sera démonté. Cet appareil permettra la liaison directe avec le Dou de la Ramaz tout en desservant également le stade de slalom.

Au vu de son débit de 900 passagers par heure, ce projet est soumis à une demande au cas par cas selon l'arrêté du 30 décembre 2011 (article R.122-2 42°).

Le bureau d'étude KARUM, a été missionné afin de réaliser un diagnostic écologique pour identifier les sensibilités du site en termes d'habitats naturels, de flore et de faune.

Une expertise écologique a donc été menée entre Juin et Août 2014. Le présent document détaille ci-après :

- > La présentation et la localisation du projet ;
- > La présentation du contexte écologique (ZNIEFF, Natura 2000, SRCE...) ;
- > La présentation du protocole de terrain mis en place ;
- > Les résultats obtenus pour les habitats naturels, la flore et la faune ;
- > La synthèse des enjeux et des principaux impacts écologiques.



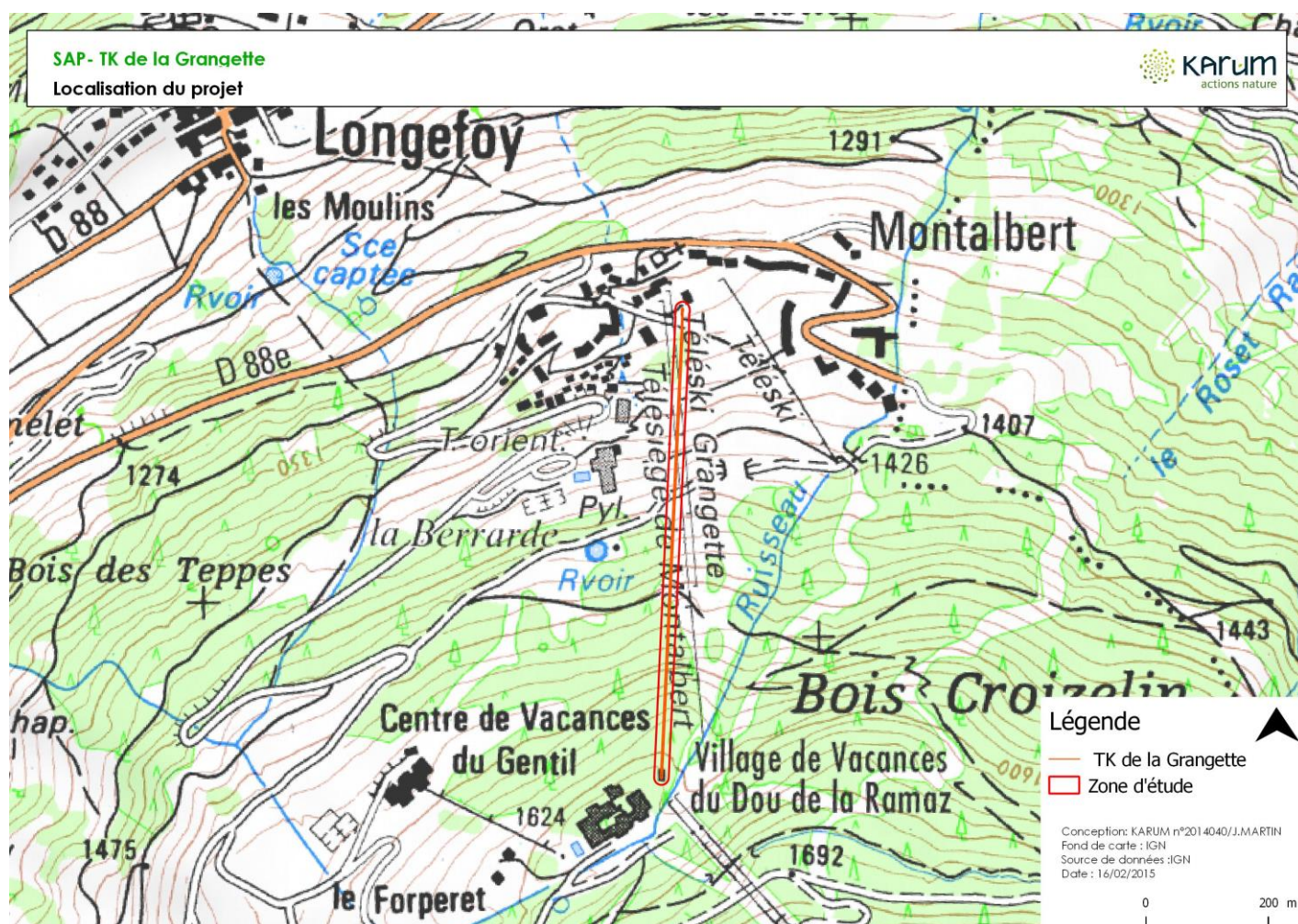
# 1 - PRESENTATION DU PROJET

## 1.1 - LOCALISATION DU PROJET

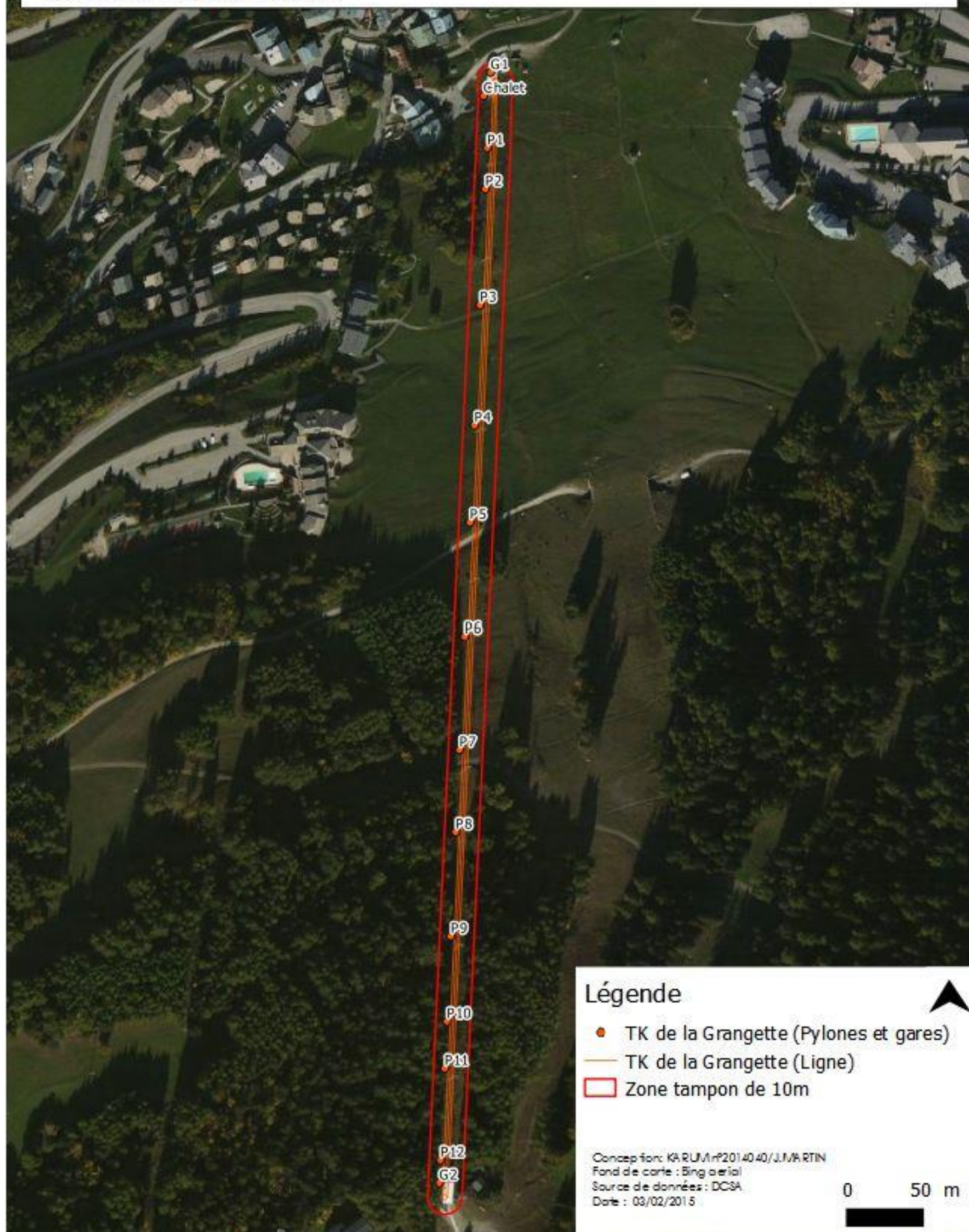
Le projet se situe au sein du domaine skiable de la Plagne sur le secteur de Montalbert entre la zone de départ de l'actuel Télési de la Grangette (1350 m) et le village vacances du Dou de la Ramaz (1610 m). Le télési de la Grangette sera implanté sur l'ancienne ligne du TSD4 Montalbert.

La zone d'étude retenue, quant à elle, correspond au même linéaire que le projet du TK de la Grangette ainsi que d'une bande tampon de 10 mètres de part et d'autre de cette ligne.

Les prospections écologiques ont eu lieu à l'intérieur de ce périmètre et en proximité immédiate.







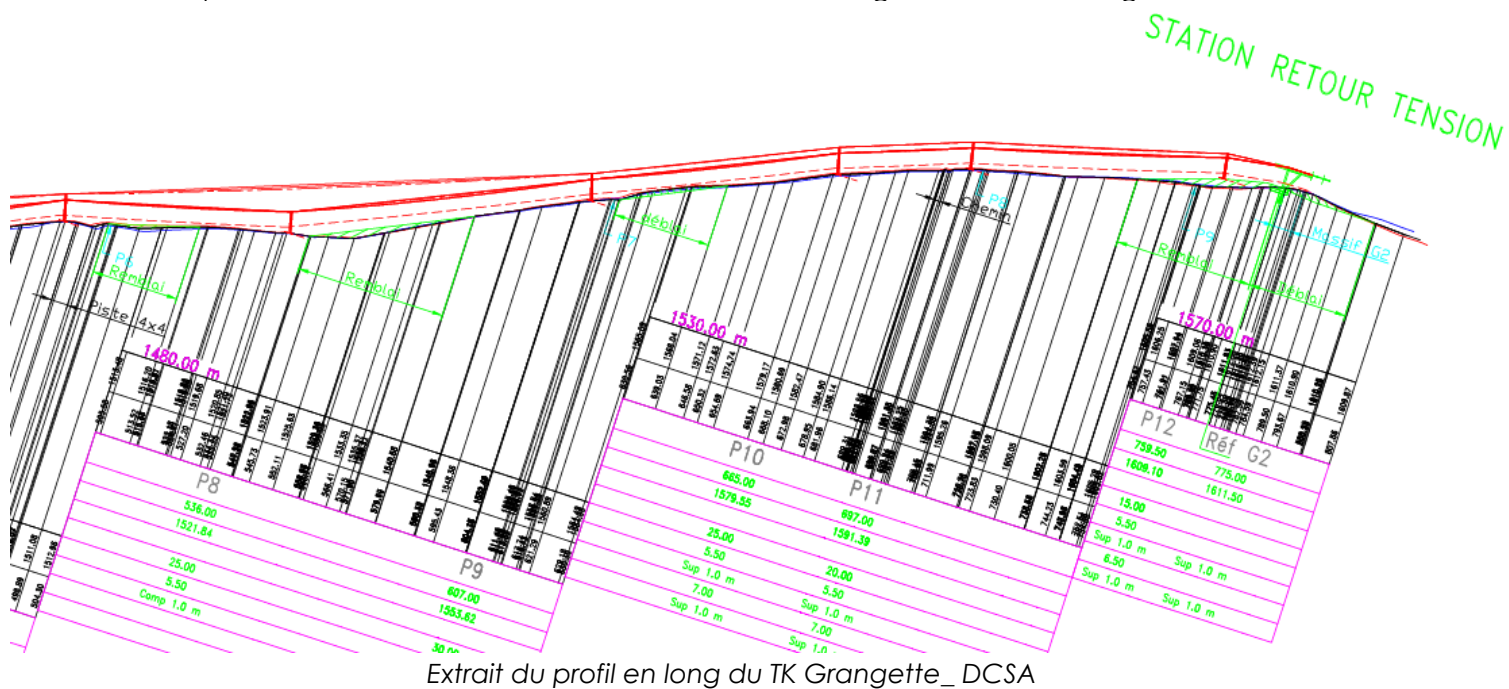
### Caractéristiques techniques du projet :

- > Type : Télési à perches
- > Longueur de la corde : 804.71 m
- > Dénivellation : 253.93 m
- > Débit horaire : 900 p/h
- > Vitesse en ligne : 3m/s
- > Durée du parcours : 3.83 min
- > Distance entre 2 véhicules : 4 secondes
- > Nombre de véhicules en ligne : 115 u
- > Diamètre du câble : 18mm
- > Situation motrice : Aval
- > Situation tension : Amont
- > Tension totale 8000 daN
- > Puissance : 103 CV

### Travaux :

Le projet étant situé dans un layon existant c'est à dire à l'emplacement exact de l'ancien axe du TSD4 Montalbert, celui-ci ne nécessite pas de défrichement. Seuls quelques travaux d'entretien du layon seront effectués afin de ne pas engendrer de gêne pour les utilisateurs du télési.

Le projet ne prévoit pas de terrassements avant le pylône n° 7. Le plan ci-dessous permet de localiser les zones Déblai/Remblai envisagées entre P7 et la gare aval.







## 2 - DEFINITION DES ENJEUX ECOLOGIQUES

### 2.1 - ZONAGES NATURE

#### 2.1.1 - Zonages d'inventaires

##### > Les ZNIEFF (Zones Naturelles d'intérêt Communautaire et Prioritaire)

**Sans objet :** Le projet n'est pas concerné par les inventaires ZNIEFF de type I et de Type II. Les ZNIEFF les plus proches sont situées à environ 2 kilomètres de la zone d'étude.

##### > Les Zones humides

Le projet ne se situe pas dans l'emprise d'une zone humide d'après les données issues du site CARMEN de la DREAL Rhône-Alpes. Néanmoins, les inventaires de terrain réalisés par KARUM ont permis de localiser une zone humide sur le tracé du projet à savoir une communauté à reine des prés (CB 37.1) d'une surface de 800 m<sup>2</sup> ainsi qu'une zone humide à proximité de la zone d'étude à savoir une prairie humide à laïches (CB 37.21). Ces deux zones humides présentes sur la partie basse du projet se situent à l'extérieur des terrassements (compris entre le pylône 7 et la gare amont).

#### CONCLUSION

Le projet est situé dans la zone humide « Communauté à reine des prés » et à proximité immédiate de la zone humide « Prairie humide à laïche ». Aucun terrassement n'est prévu sur ces zones humides ni en amont. Néanmoins celles-ci feront l'objet d'une mise en défens.

#### 2.1.2 - Zonages réglementaires

##### > Les sites Natura 2000

**Sans objet :** Le projet est situé à environ 4.5 km du site Natura 2000 (SIC) « FR8201777 - Les Adrets de Tarentaise ». Il est néanmoins dispersé sur le versant opposé et n'a donc aucune interaction avec le projet.

##### > Les réserves naturelles

**Sans objet**

##### > Les APPB

**Sans objet**

##### > Les Parcs naturels

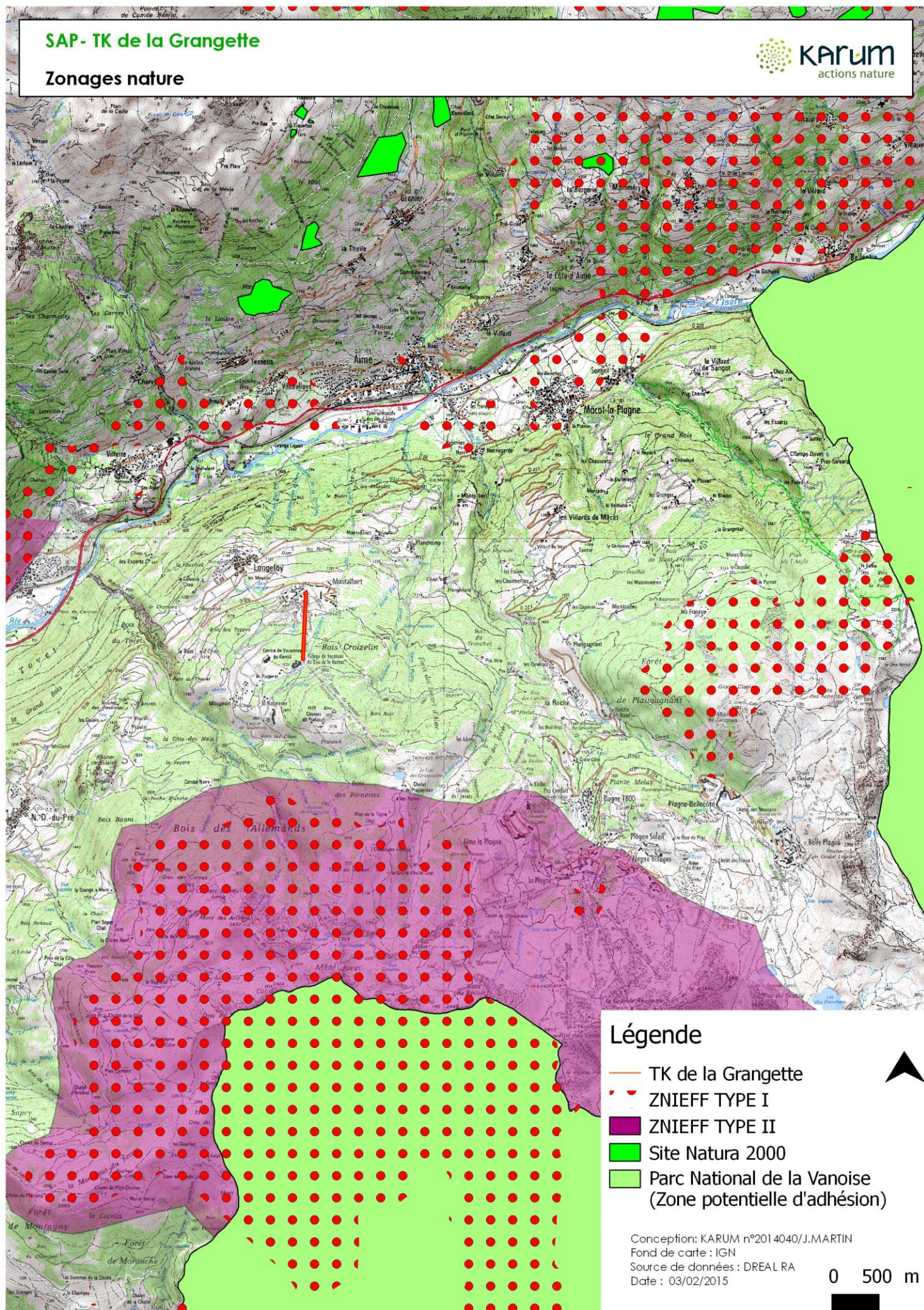
Le projet se situe à environ 13 kilomètres du cœur du Parc National de la Vanoise et à 5 km de l'aire potentielle d'adhésion.

**CONCLUSION :** Le projet n'est pas concerné par des zonages nature réglementaires.



# SAP- TK de la Grangette

## Zonages nature



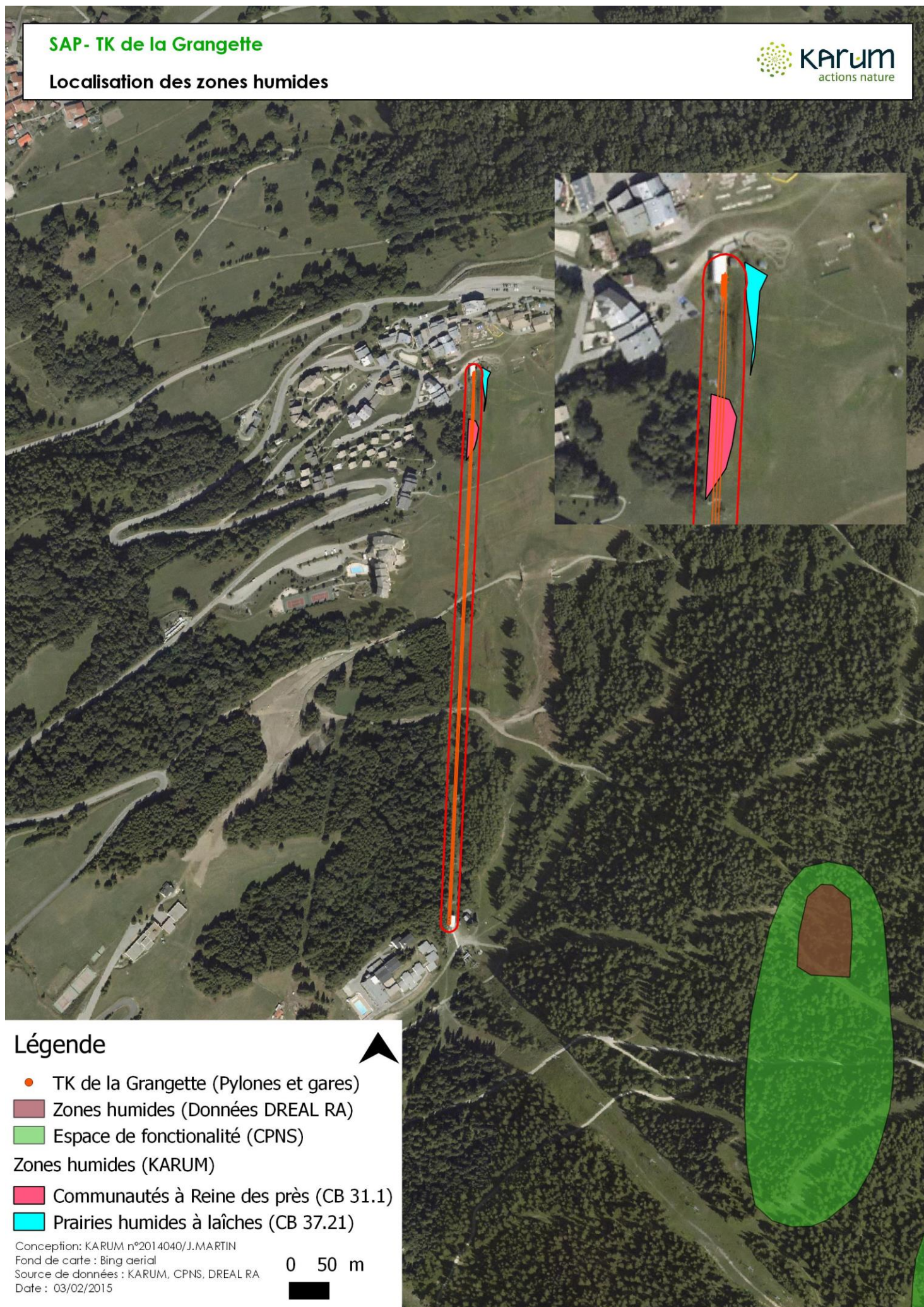
### Légende

- TK de la Grangette
- ZNIEFF TYPE I
- ZNIEFF TYPE II
- Site Natura 2000
- Parc National de la Vanoise (Zone potentielle d'adhésion)

Conception: KARUM n°201 4040/J.MARTIN  
 Fond de carte : IGN  
 Source de données : DREAL RA  
 Date : 03/02/2015

0 500 m





## Légende



- TK de la Grangette (Pylones et gares)
- Zones humides (Données DREAL RA)
- Espace de fonctionnalité (CPNS)
- Zones humides (KARUM)
- Communautés à Reine des près (CB 31.1)
- Prairies humides à laïches (CB 37.21)

Conception: KARUM n°2014040/J.MARTIN  
Fond de carte : Bing aerial  
Source de données : KARUM, CPNS, DREAL RA  
Date : 03/02/2015

0 50 m





### > Les connexions écologiques

D'après l'analyse du SRCE Rhône –Alpes (adopté par délibération du Conseil régional en date du 19/06/2014 et par arrêté préfectoral du 16/07/2014), le projet est inclus en partie au sein :

- > d'une zone perméable correspondant aux prairies de fauche bordant le village
- > d'un réservoir de biodiversité correspondant à la portion de layon déboisé où se trouve le télésiège existants qui sera démonté (cf. carte page 9).

**Espaces de perméabilité aquatiques et terrestres :** Ils permettent d'assurer la cohérence de la Trame verte et bleue, en complément des corridors écologiques, en traduisant l'idée de connectivité globale du territoire. Ils sont globalement constitués par une nature dite « ordinaire » mais indispensable au fonctionnement écologique du territoire régional. Il s'agit principalement d'espaces terrestres à dominante agricole, forestière et naturelle mais également d'espaces liés aux milieux aquatiques. Les espaces perméables ont été cartographiés sur la base des sous-trames du Réseau écologique de Rhône-Alpes (RERA, 2009). Les espaces perméables constituent des espaces de vigilance, jouant un rôle de corridors permettant de mettre en lien des réservoirs de biodiversité. L'enjeu pour le SRCE est d'assurer dans la durée le maintien de leur fonctionnalité.

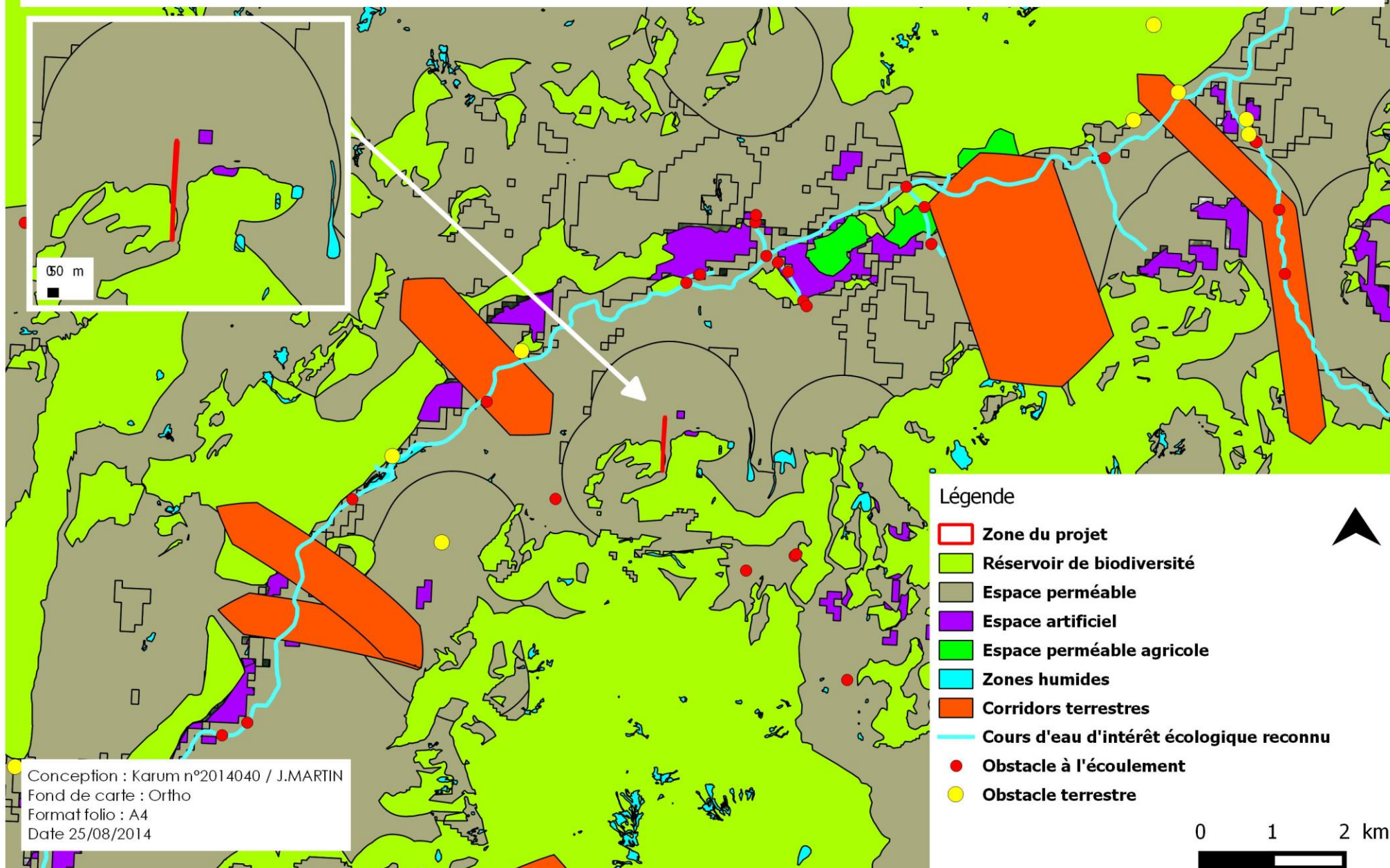
**Réservoir de biodiversité :** En application de l'article R.371-19 II du code de l'environnement, les réservoirs de biodiversité sont des espaces dans lesquels la biodiversité, rare ou commune, menacée ou non menacée, est la plus riche ou la mieux représentée, où les espèces peuvent effectuer tout ou partie de leur cycle de vie (alimentation, reproduction, repos) et où les habitats naturels peuvent assurer leur fonctionnement, en ayant notamment une taille suffisante.

Les réservoirs de biodiversité intègrent : les cœurs de parcs nationaux, les arrêtés préfectoraux de protection de biotope, les réserves naturelles nationales et régionales, les réserves biologiques forestières dirigées et intégrales, les zones naturelles d'intérêt écologique faunistique et floristique de type 1, les sites Natura 2000, les espaces naturels sensibles départementaux, les sites gérés par le Conservatoire du littoral et des rivages lacustres et le Conservatoire régional des espaces naturels, les forêts de protection et sites classés pour raisons écologiques, les Réserves nationales de chasse et de faune sauvage et les réserves communales de chasse et de faune sauvage gérées par l'Office nationale de la chasse et de la faune sauvage, les sites de présence du Grand Tétrás, les îlots de sénescence et les habitats de reproduction potentielle du Tétrás-Lyre.

**Sur la zone d'étude, le réservoir de biodiversité correspond à un habitat de reproduction potentielle du Tétrás lyre. Cependant cette donnée est à pondérer du fait que ce secteur est classé comme habitat à préciser d'après les données de l'Organisme des Galliformes de Montagne (OGM). D'après le diagnostic des habitats de reproduction du tétras lyre réalisé sur la station par la Fédération des chasseurs de Savoie en 2014, dans le cadre de la mise en place de l'Observatoire environnementale du domaine skiable, les habitats présents sur la zone d'étude ne sont pas favorables à la reproduction du tétras lyre (cf. carte pages suivantes).**

## CONCLUSION

Le projet est situé en partie dans un réservoir de biodiversité considéré comme habitat de reproduction du Tétrás lyre, or la fédération des chasseurs a réalisé un diagnostic précis dans lequel les secteurs du projet ne se situent pas dans un habitat favorable à la reproduction de cette espèce. La notion de réservoir de biodiversité est donc à relativiser.







## 2.2 - PATRIMOINE NATUREL DU SITE

### 2.2.1 - Habitats naturels

#### 2.2.1.1 - Méthodologie

L'aire d'étude retenue pour les prospections correspond à une bande de 10 mètres de part et d'autre de l'axe de la future remontée mécanique.

Les prospections pour la caractérisation des habitats naturels ont été réalisées le 25 et 26 Juin 2014 à une période favorable contenu de la position du projet en montagne (entre 1 350 et 1 610 mètres d'altitude).

Les prospections de terrain ont fait suite à :

- > Une analyse des données existantes (ZNIEFF...) ;
- > Une analyse de photos aériennes ;
- > La production d'une carte de pré-repérage des ensembles naturels.

La détermination des habitats naturels (Code CORINE Biotope) a été définie à partir de relevés floristiques réalisés sur le terrain pour chaque groupement végétal visuellement homogène.

Une cartographie des habitats naturels a ensuite été réalisée sous SIG.

#### 2.2.1.2 - Résultats

Lors des prospections de terrain, six habitats naturels et semi-naturels ont été inventoriés sur la zone d'étude dont une zone humide :

- > Prairie à fourrage des montagnes (CB 38.3)
- > Communautés à reine des près (CB 37.1) (**Zone humide**)
- > Pâtures mésophiles (CB 38.1) x Mégaphorbiaies subalpines (CB 37.8)
- > Pessières montagnardes (CB 42.22)
- > Fourrés de conifères (CB 31.8G)
- > Zone rudérale (CB 87.2)

NB : Une description détaillée de chaque habitat est présentée par la suite excepté pour la zone rudérale (CB 87.2). La liste des espèces végétales ayant permis de définir ces habitats est présentée en annexe.

## ■ Prairies à fourrage de montagne (CB 38.3)

### Description

Cet habitat forme un tapis riche et diversifié en espèces végétales.

La végétation est continue et dense avec une hauteur moyenne de plus de 50 cm.

Le groupement végétal *Trisetum flavescens* est riche en graminées, ombellifères, composites...

On peut également trouver un facies avec de la végétation plus humides que l'on retrouve dans les lisières ou de mégaphorbiaies.



### Valeur patrimoniale

Cet habitat d'intérêt communautaire est inscrit dans les cahiers d'habitat sous le nom de « 6520-4 Prairies fauchées montagnardes et subalpines des Alpes et du Jura ».

### Menace-gestion

Cette prairie est menacée par des coupes répétées et précoces. Mais sa localisation en altitude tend à limiter ces pratiques intensives et à conserver cet habitat. L'enneigement artificiel des pistes réduit la production de fourrage sur ces cultures sans pour autant en limiter la diversité floristique.

### Impact du projet sur l'habitat

Les terrassements prévus se situent principalement au-dessus du pylône 7, la prairie de fauche de montagne quant à elle est localisée entre la gare aval et le pylône 7. Le projet va donc entraîner la destruction d'une très faible superficie de cet habitat.

## ■ Communauté à reine des prés (CB 37.1)

### Description

Cette prairie est composée majoritairement d'espèces de mégaphorbiaies avec une nette dominance de *Filipendula ulmaria*. Elle sert néanmoins de zone de reposoir pour les bestiaux.

### Valeur patrimoniale

Cet habitat d'intérêt communautaire est inscrit dans les cahiers d'habitat sous le nom de « 6430-2 Mégaphorbiaies mésotrophes montagnardes ».

### Menace-gestion

Ces mégaphorbiaies disparaissent après le passage à la prairie de fauche avec fertilisation ou à la prairie pâturée

### Impact du projet sur l'habitat

Au vu de sa caractérisation en zone humide, aucun terrassement n'est prévu dans l'emprise du périmètre délimitant cet habitat. Une mise en défens sera également programmée pour éviter la destruction du milieu par le passage d'engins de chantier.



## ■ Pessière montagnarde (CB 42.22)

### Description

Groupe forestier dont l'essence arborée principale est *Picea abies* accompagné de quelques mélèzes avec l'absence du sapin et du hêtre. Le sous-bois est représenté par des espèces acidophiles dont la prenanthe pourpre.

### Valeur patrimoniale

Cet habitat d'intérêt communautaire est inscrit dans les cahiers d'habitat sous le nom de « 9410 Forêts acidophiles à *Picea* des étages montagnard à alpin ».

### Menace-gestion

Cet habitat est stabilisé dans les Alpes. Il est même possible d'observer une progression de l'Épicéa sur des alpages abandonnés par les éleveurs.

Cet habitat est menacé par les dessertes forestières et la fragmentation du à la création de pistes de ski et de remontées mécaniques.

### Impact du projet sur l'habitat

Bien que la zone d'étude comprenne de la pessière montagnarde, les emprises de terrassement concerneront uniquement les fourrés de conifères (layon existant).





#### ▪ Fourrés de conifères (CB 31.8G)

##### Description

Premiers stades de recolonisation forestière sur une zone autrefois perturbée (coupe forestière pour la réalisation du layon du télésiège) marquée par la prédominance de jeunes individus d'espèces forestières hautes.

##### Valeur patrimoniale

Cet habitat ne relève pas d'un intérêt patrimonial.

##### Menace-gestion

Pas de menace sur cet habitat.

##### Impact du projet sur l'habitat

Les terrassements sur cet habitat sont limités, l'impact du projet sur cet habitat est donc faible.



#### ▪ Pâturage mésophile (CB 38.1) x Mégaphorbiaie subalpine (37.8)

##### Description

Pâturages mésophiles fertilisées, régulièrement pâturées sur un secteur correspondant à une revégétalisation dont le faciès plus humide tant au développement d'espèces végétales de la mégaphorbiaie subalpine.

##### Valeur patrimoniale

Cet habitat dégradé et de transition ne présente pas de valeur patrimoniale. A noter tout de même qu'un habitat non dégradé de mégaphorbiaie subalpine présente quant à lui un intérêt communautaire « 6430 Mégaphorbiaies mésotrophes montagnardes ».

##### Menace-gestion

Habitat dégradé ne présentant pas de menaces particulières.

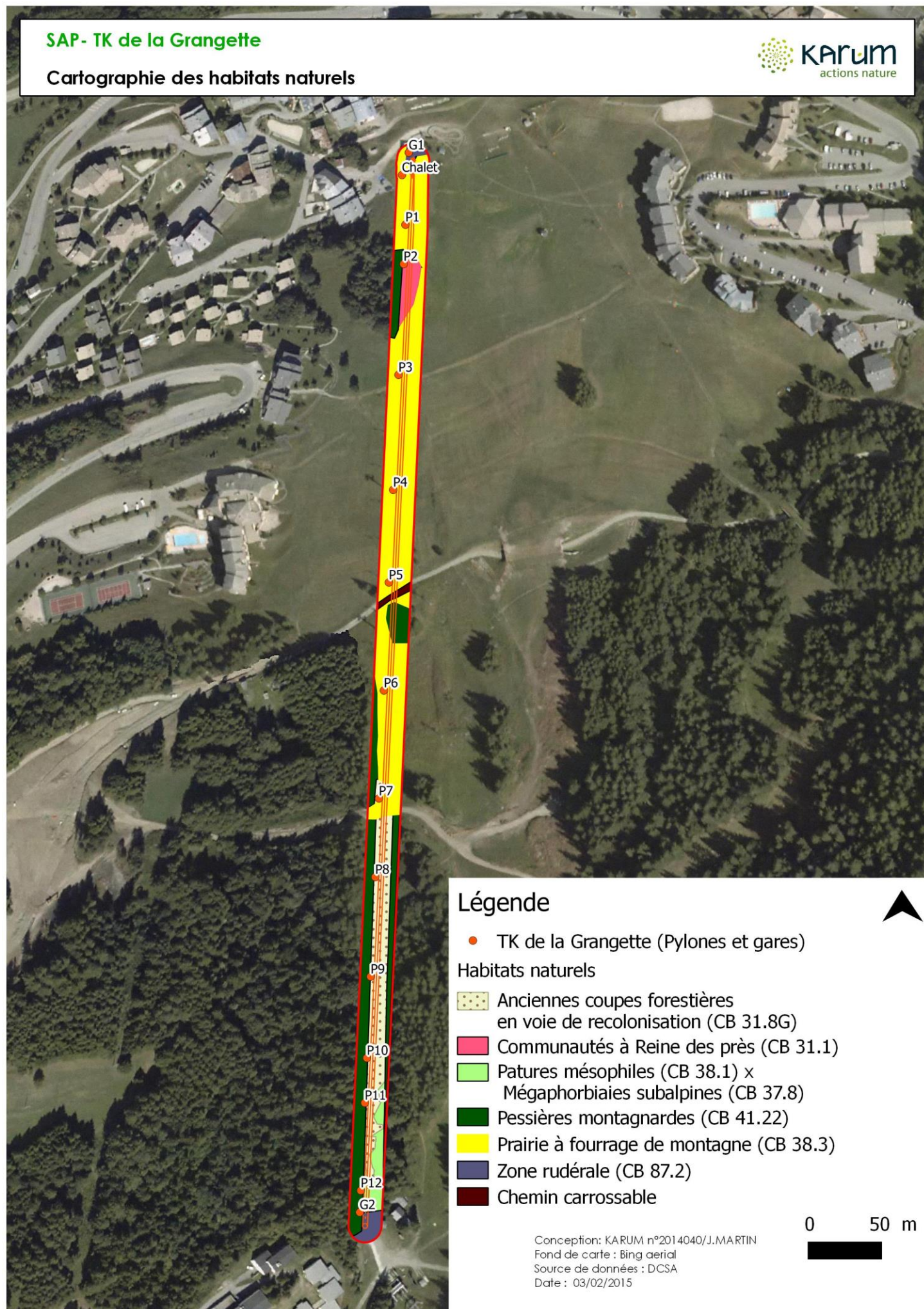
##### Impact du projet sur l'habitat

L'impact du projet sur cet habitat est faible. De plus la zone a déjà fortement fait l'objet de modification par l'homme (terrassements...).

#### CONCLUSION

Les habitats naturels inventoriés sont fréquents dans un contexte montagnard et les surfaces impactées resteront faibles. La sensibilité concerne la zone humide mais aucun terrassement n'aura lieu dans cette zone.







## 2.2.2 - La flore

### 2.2.2.1 - Méthodologie

Les dates d'inventaires des prospections flore sont similaires aux inventaires habitats naturels. La démarche consiste en :

- > Analyse des données existantes (ZNIEFF, données communales CBNA...)
- > Visites de site ciblées sur la recherche d'espèces protégées et/ou à enjeu dans les habitats potentiellement favorables.

Si besoin récolte d'échantillons et détermination au bureau avec la loupe binoculaire

### 2.2.2.2 - Résultats

Suite au diagnostic des habitats naturels et aux données d'espèces protégées transmises par le CBNA, deux espèces protégées sont potentiellement présentes sur le secteur d'étude :

- > Le sabot de Venus (*Cypripedium calceolus*)
- > La buxbaumie verte (*Buxbaumia viridis*)

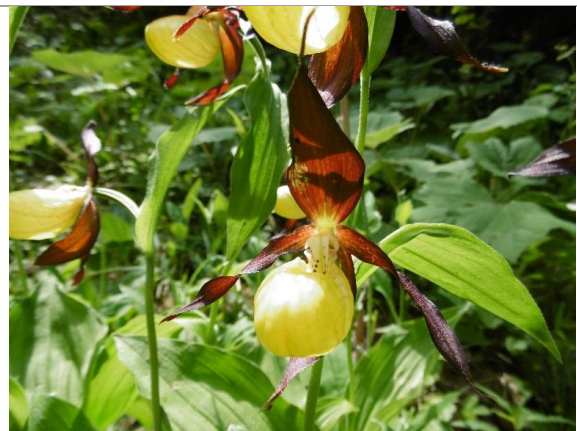
#### ■ Le sabot de Venus (*Cypripedium calceolus*)

##### Protection réglementaire

Le Sabot de Venus est une espèce protégée au titre de l'Arrêté du 20 janvier 1982 fixant la liste des espèces végétales protégées sur l'ensemble du territoire national.

##### Description de l'espèce

Le sabot de Venus mesure entre 20 et 40 cm. Ces feuilles sont lancéolées. Elle présente un label jaune en forme de sabot.



Sabot de Vénus à la Plagne\_Karum

##### Ecologie de l'espèce

L'espèce se retrouve dans les forêts claires et lisières (plutôt xerothermophiles) des étages collinéens à subalpin.

##### Présence sur la zone d'étude

Une attention particulière a été portée sur la recherche de cette espèce. Aucun individu n'a été identifié sur le site.

##### Impact du projet

Le projet n'est pas de nature à entraîner la destruction de Sabot de Venus puisque aucun pied n'est présent sur la zone d'étude.



## ■ La buxbaumie verte (*Buxbaumia viridis*)

### Protection réglementaire

La buxbaumie verte est une espèce protégée au titre de l'arrêté du 28 Mai 2013 portant modification de l'arrêté du 20 janvier 1982 relatif à la liste des espèces végétales protégées sur l'ensemble du territoire national\_ Article 1.

### Description de l'espèce

La buxbaumie verte est une petite mousse dépourvue de feuilles, elle ne laisse apparaître que ses sporophytes. Les sporophytes à maturité sont assez caractéristiques, ventrus, inclinés, et de forme irrégulière, de forme plus droite et cylindrique lorsqu'ils sont jeunes. Le tout ne dépasse pas 7 à 8 mm de haut.



*Buxbaumia viridis* à la Plagne\_ KARUM

### Ecologie de l'espèce

L'espèce se développe préférentiellement sur les bois de résineux à un stade de décomposition avancée, au sein de peuplements forestiers bien conservés comme les pessières.

### Présence sur la zone d'étude

Une attention particulière a été apportée sur la recherche de cette espèce sur les bois morts. Deux stations ont été inventoriées sur la partie amont de la zone d'étude avec un total de 3 sporophytes.

### Impact du projet

Le projet va entraîner la destruction d'individus de *Buxbaumia viridis* présents sur la zone d'étude à savoir deux stations avec un total de 3 capsules.

La survie de ces stations (surement beaucoup plus nombreuses dans ce secteur avant l'implantation du télésiège Montalbert) n'aurait sans doute pas été assurée avec le maintien du télésiège.

Le reboisement de la partie supérieure du layon de l'ancien télésiège du Fornelet en amont du projet permettra à terme une recolonisation par *Buxbaumia viridis*. Les essences retenues pour le reboisement seront essentiellement de l'Epicéa commun, du Mélèze d'Europe et du pin sylvestre.

Un dossier de demande de dérogation à la destruction d'espèce protégée est en cours d'instruction. Ce dossier intitulé « Dossier CNPN de la télécabine de Montalbert et du télésiège de la Grangette » a été rédigé par Anteagroup en décembre 2014.

Ce dossier concerne l'impact sur *Buxbaumia viridis* du projet de création de la télécabine de Montalbert (impact 54 stations et 215 capsules) et du télésiège de la grangette (impact 2 stations et 3 capsules donc un impact très limité). Il définit également toutes les mesures qui seront mises en œuvre afin de compenser les impacts sur cette espèce.

Les mesures qui seront appliquées concernent :

- > La mise en place d'une forêt de protection avec ilots de sénescence sur le bois des Allemands ;
- > Une gestion appropriée en faveur de l'espèce sur la parcelle 140 ;
- > Un suivi de *Buxbaumia viridis* sur une dizaine d'année ;
- > La mise en œuvre de l'observatoire environnementale à l'échelle du domaine skiable de la Plagne.

## CONCLUSION

Les 2 stations de Buxbaumie verte (mousse protégée) sont situées sur l'emprise des terrassements. Les 3 capsules vont être détruites lors des travaux.

La destruction de cette espèce ainsi que les mesures mises en place sont prises en compte et définies dans le dossier CNPN « *Dossier CNPN de la télécabine de Montalbert et du téléski de la Grangette* » rédigé par Anteagroup en décembre 2014. Ce document est en cours d'instruction à la date de rédaction de cette note.



## SAP- TK de la Grangette

Localisation des stations de *Buxbaumia viridis*



### Légende

- TK de la Grangette (Pylones et gares)
- ★ Stations de *Buxbaumia viridis*

Conception: KARUM n°2014040/J.MARTIN  
Fond de carte : Bing aerial  
Source de données : DCSA  
Date : 03/02/2015

0 50 m

### 2.2.3 - La faune

L'ensemble de la zone d'étude a fait l'objet d'inventaires faunistiques. En raison de l'altitude de la zone d'étude et des milieux en présence, les prospections naturalistes n'ont pas porté sur tous les groupes faunistiques. Les inventaires naturalistes ont porté sur les groupes suivants :

- > **Rhopalocères**
- > **Oiseaux**
- > **Reptiles**
- > **Amphibiens**
- > **Odonates**
- > **Mammifères**

**Ces groupes faunistiques sont généralement caractéristiques et représentatifs des habitats présents à ces altitudes et sur la zone d'étude.**

Les conditions d'enneigement à ces altitudes sont telles que le développement d'un grand nombre de ces groupes est limité à la période estivale, les inventaires faunistiques ont donc eu lieu le 24/06/2014.

Date	Météo	Température	Début des inventaires
24/06/2014	Beau temps	8-21°C	6h30

#### 2.2.3.1 - Rhopalocères

Parmi le groupe des insectes, seul les rhopalocères (papillons de jours), ont été recherchés au vu des habitats naturels présents. La potentialité de présence d'espèces protégées appartenant aux groupes des coléoptères, des orthoptères et des odonates est nulle de par l'absence d'habitat favorable à leur développement.

#### **Cadre réglementaire**

- > Certaines espèces de ce groupe d'insectes sont protégées par l'arrêté du 23 avril 2007 fixant la liste des insectes protégés sur l'ensemble du territoire et les modalités de leur protection.

#### **Outil d'évaluation patrimoniale**

- > Liste rouge des rhopalocères de France métropolitaine (2012). Document qui établit le statut de conservation de chaque espèce à l'échelle du territoire Français.
- > Directive 92/43/CEE (directive « Habitat ») concernant la conservation des habitats naturels ainsi que des espèces de faune et de la flore sur le territoire européen.



## Méthode d'inventaire

La méthode mise en œuvre ici est une adaptation du « Butterfly Monitoring scheme » qui permet de disposer d'une approche à la fois qualitative et quantitative. Le site est parcouru à vitesse constante (2 km/h) sur toute sa superficie. Pour chaque espèce contactée, un indice d'abondance est attribué :

- Indice 1 : 1 à 2 individus observés
- Indice 2 : 3 à 10 individus observés
- Indice 3 : plus de 10 individus observés

La détermination des individus s'est faite à vue ou après capture. Les individus capturés temporairement sont ensuite relâchés sur leurs lieux de capture. La prospection s'est déroulée de 10h00 à 14h00 avec des conditions météorologiques optimales (temps chaud et ensoleillé, vent faible).

## Résultats

Le tableau ci-dessous dresse la liste des espèces de papillons de jour inventoriées sur la zone d'étude du projet. Au total, 10 espèces de papillons de jour ont été observées. Sur l'ensemble de ces espèces, aucune n'est protégée par la réglementation et 9 sont indiquées comme « Faiblement menacées (LC) » par la Liste Rouge des rhopalocères de France métropolitaine. Une espèce est indiquée comme « Quasi menacée », il s'agit du Grand sylvain (*Limenitis populi*), espèce qui fréquente les lisères et les milieux forestiers.

Nom français	Nom latin	Protection nationale (Arrêté du 23 avril 2007)	Intérêt communautaire (Directive 92/43/CEE)	Statuts de menace en France (Liste Rouge France métropolitaine 2012)
Argus de la sanguinaire	<i>Eumedonia eumedon</i>	-	-	LC
Demi-argus	<i>Cyaniris semiargus</i>	-	-	LC
Azuré des cytises	<i>Glaucopsyche alexis</i>	-	-	LC
Moiré lancéolé	<i>Erebia albertanus</i>	-	-	LC
Petit argus	<i>Plebejus argus</i>	-	-	LC
Argus frêle	<i>Cupido minimus</i>	-	-	LC
Vulcain	<i>Vanessa atalanta</i>	-	-	LC
Machaon	<i>Papilio machaon</i>	-	-	LC
Grand Sylvain	<i>Limenitis populi</i>	-	-	NT
Piérade de la rave	<i>Pieris rapae</i>	-	-	LC

Source : Liste des rhopalocères inventoriés sur la zone d'étude, KARUM juin 2014  
Légende LC = espèce « Faiblement menacée » ; NT = espèce « Quasi menacée »

## CONCLUSION

Aucun rhopalocère protégé n'a été identifié sur la zone d'étude.

### **2.2.3.2 - Oiseaux**

#### **Protection réglementaire**

- > Arrêté du 29 octobre 2009 fixant la liste des oiseaux protégés sur l'ensemble du territoire et les modalités de leur protection.

#### **Statut patrimonial**

- > Liste rouge des oiseaux nicheurs de France métropolitaine (2008). Document qui définit l'état de conservation de tous les vertébrés en France.
- > Liste rouge des vertébrés terrestres de la région Rhône-Alpes (2008). Document qui définit l'état de conservation de tous les vertébrés de la région Rhône-Alpes.
- > Directive 2009/147/CE (Directive « Oiseaux ») concernant la conservation, la protection et la gestion des populations d'oiseaux sur le territoire européen

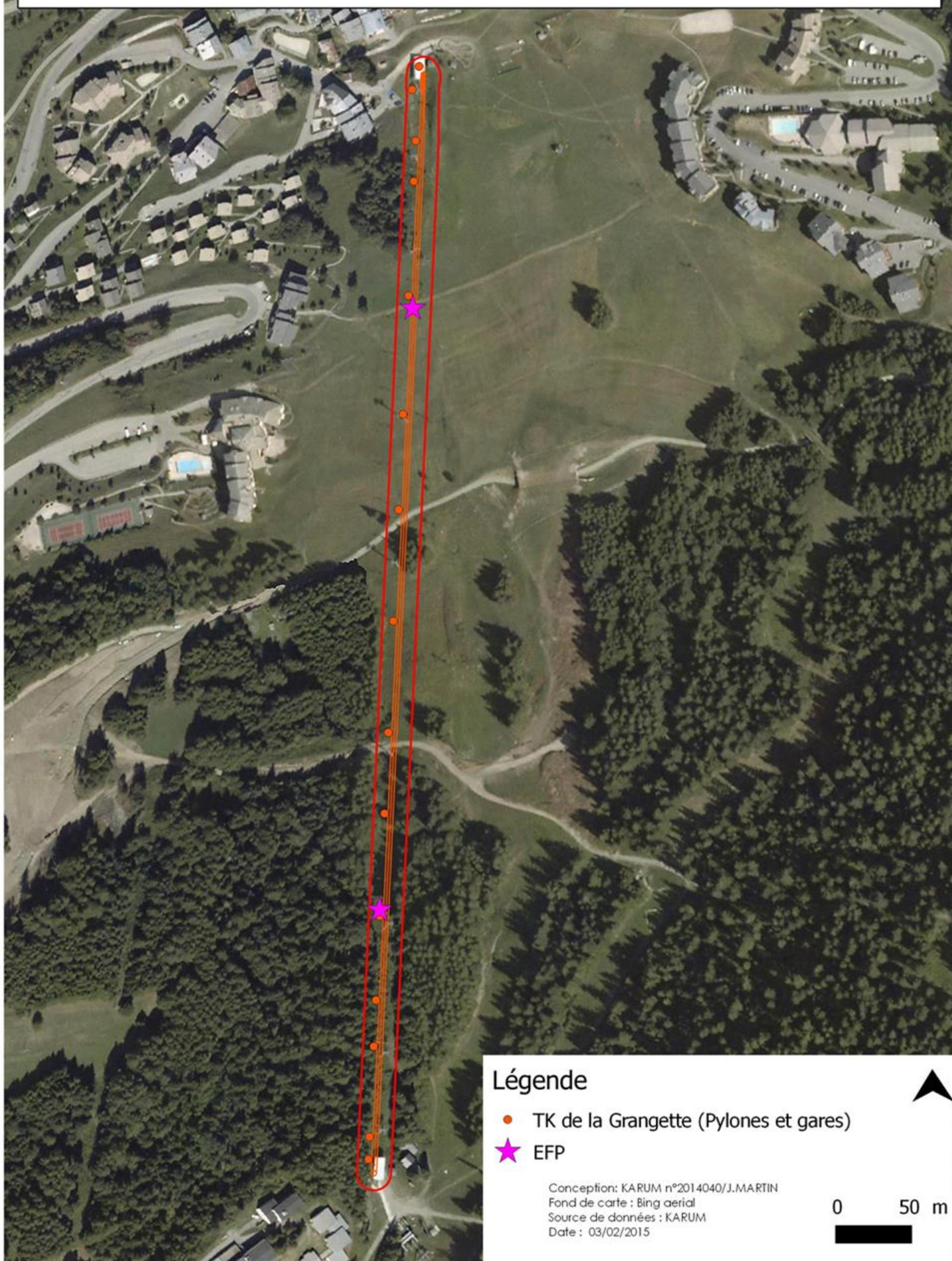
#### **Méthode d'inventaire**

La méthode employée pour l'inventaire de l'avifaune est basée sur la méthode d'Echantillonnage Fréquentiel Progressif, dite méthode EFP, qui permet de mesurer de manière indirecte l'abondance de chaque espèce. Pour ce faire, l'observateur a réalisé 5 point d'écoute de 20 minutes dont les emplacements sont indiqués sur la carte figurant à la page suivante. Sur chaque point d'écoute, la méthode EFP préconise :

- > Durant 20 minutes, toutes les espèces d'oiseaux vues ou entendues sont notées par tranche de 5 minutes.
- > Pour chaque espèce contactée, attribution d'une fréquence de contact selon la nomenclature suivante :
  - 0.25 : espèce contactée dans 1 tranche de 5 minutes ;
  - 0.5 : espèce contactée dans 2 tranches de 5 minutes ;
  - 0.75 : espèce contactée dans 3 tranches de 5 minutes ;
  - 1 : espèce contactée dans 4 tranches de 5 minutes.
- > Le protocole est réalisé entre 6h00 et 10h00, horaire qui correspond au pic d'activité des oiseaux.

Les contacts spontanés au cours des différentes prospections et entre les différents points EFP ont également été relevés.





## Résultats

Au total, ce sont 22 espèces d'oiseaux qui ont été inventoriés sur le site d'étude.




Cet inventaire a permis de relever la présence de deux grands cortèges avifaunistiques :

- > Le cortège des espèces inféodées aux milieux ouverts (prairies, pelouses) et/ou semi-boisés (clairières, haies) comme le Tarier des prés, le rougequeue noir ou le Pipit des arbres.
- > Le cortège des espèces inféodées aux milieux boisés de montagne, comme les Mésanges noires et huppées, le Merle à plastron ou encore le Roitelet huppé.

Sur ces 22 espèces, 19 sont protégées au titre de l'article 3 de l'arrêté du 1<sup>er</sup> octobre 2009. Cet article interdit, notamment :

- > La destruction intentionnelle ou l'enlèvement des œufs et des nids ;
- > La destruction, la mutilation intentionnelle, la capture ou l'enlèvement des oiseaux dans le milieu naturel ;
- > La perturbation intentionnelle des oiseaux, notamment pendant la période de reproduction et de dépendance, pour autant que la perturbation remette en cause le bon accomplissement des cycles biologiques de l'espèce considérée ;
- > La destruction, l'altération ou la dégradation des sites de reproduction et des aires de repos des animaux sur les parties du territoire métropolitain où l'espèce est présente ainsi que dans l'aire de déplacement naturel des noyaux de populations existants.

D'après la Liste Rouge de Rhône-Alpes, parmi ces 22 espèces, 19 sont classées comme « Faiblement menacées (LC) » et trois espèces sont menacées à l'échelle de la région Rhône-Alpes en particulier le Moineau cisalpin (En Danger EN), le Tarier des prés (Vulnérable VU) et à moindre mesure la Buse variable (Quasi-Menacée NT).

		
Tarier des prés <a href="http://oiseauxdeurope.free.fr">http://oiseauxdeurope.free.fr</a>	Moineau cisalpin <a href="http://www.oiseaux.net/">http://www.oiseaux.net/</a>	Buse variable <a href="http://www.oiseau-libre.net/">http://www.oiseau-libre.net/</a>



### > **Tarier des prés**

Le Tarier des prés (*Saxicola rubetra*) est indiqué comme espèce « Vulnérable (VU) ».

En Savoie, cet oiseau a quasiment disparu des secteurs de plaine pour ne se reproduire aujourd'hui que dans les secteurs d'altitude où il fréquente les prairies de fauche et prairies naturelles pâturées. Il s'installe volontiers dans la végétation dense d'orties, de rumex et de rhododendrons de la "zone de combat", au-dessus de la limite des arbres. Il affectionne également les pâturages faiblement clairsemés de buissons et de Gentiane jaune.

En altitude, le Tarier des prés pond courant du mois de juin, les juvéniles quittant le nid vers la fin juillet. Une seule ponte a lieu chaque année, plus rarement deux. Le nid est dissimulé dans une petite cuvette au sol, enfoui dans la végétation ou abrité sous quelques touffes d'herbe, souvent au pied d'une plante.

Les populations régionales de Tarier des prés souffrent de l'intensification des pratiques agricoles liées à la disparition des prairies naturelles au profit des prairies semées.

**La partie basse de la zone d'étude composée de prairies de fauche et de pâture ainsi que de bosquets, correspond à l'habitat de reproduction du Tarier des prés.**

### > **Moineau cisalpin**

Le Moineau cisalpin (*Passer italiae*) est considéré comme « En danger » par la liste rouge des vertébrés terrestres de la région Rhône-Alpes. Cette espèce dont la répartition française est très mal connue, n'est cantonnée que dans les vallées intra-alpines proches de la frontière italienne.

La biologie du Moineau cisalpin est très liée au Moineau domestique, il niche comme ce dernier dans les villages et hameaux, il fréquente les milieux agricoles ouverts qui entourent ses sites de nidification pour se nourrir.

Le moineau cisalpin a été observé sur la zone d'étude au niveau du point EFP 1 en train de se nourrir dans les herbes hautes, mais **il ne semble pas se reproduire sur site.**

### > **Buse variable**

Il est également à noter que la Buse variable (*Buteo buteo*), espèce protégée indiquée comme « Quasi menacée » en Rhône-Alpes, a été observée uniquement en vol au-dessus de la zone d'étude, **sa nidification sur le site est à exclure.**

*NB : En ce qui concerne les galliformes de montagne, aucun individu ou trace de Gelinotte des bois n'a été détecté autour du projet, bien que la pessière aux alentours de projet soit favorable à la gelinotte des bois. La zone d'étude quant à elle n'est pas favorable à l'espèce au vu de sa situation autour d'un layon existant.*

Nom français	Nom latin	Protection réglementaire de portée nationale Arrêté du 29/10/2009 (Article 3)	Intérêt communautaire Directive Oiseaux	Statuts de menace Rhône-Alpes (Liste Rouge Rhône Alpes)
Pipit des arbres	<i>Anthus trivialis</i>	oui	-	LC
Grive draine	<i>Turdus viscivorus</i>	-	Annexe II/2	LC
Chardonneret élégant	<i>Carduelis carduelis</i>	oui	-	LC
<b>Buse variable</b>	<b><i>Buteo buteo</i></b>	<b>oui</b>	<b>-</b>	<b>NT</b>
<b>Tarier des prés</b>	<b><i>Saxicola rubetra</i></b>	<b>oui</b>	<b>-</b>	<b>VU</b>
Pinson des arbres	<i>Fringilla coelebs</i>	oui	-	LC
Mésange noire	<i>Parus ater</i>	oui	-	LC
Fauvette à tête noire	<i>Sylvia atricapilla</i>	oui	-	LC
Pic épeiche	<i>Dendrocopos major</i>	oui	-	LC
Roitelet huppé	<i>Regulus regulus</i>	oui	-	LC
Mésange huppée	<i>Parus cristatus</i>	oui	-	LC
Mésange charbonnière	<i>Parus major</i>	oui	-	LC
Grand corbeau	<i>Corvus corax</i>	oui	-	LC
Merle à plastron	<i>Turdus torquatus</i>	oui	-	LC
Hirondelle de rochers	<i>Ptyonoprogne rupestris</i>	oui	-	LC
Rougequeue noir	<i>Phoenicurus ochruros</i>	oui	-	LC
Merle noir	<i>Turdus merula</i>	-	-	LC
Roitelet triple-bandeau	<i>Regulus ignicapilla</i>	oui	-	LC
Troglodyte mignon	<i>Troglodytes troglodytes</i>	oui	-	LC
Pouillot véloce	<i>Phylloscopus collybita</i>	oui	-	LC
Rouge-gorge familier	<i>Erithacus rubecula</i>	oui	-	LC
<b>Moineau cisalpin</b>	<b><i>Passer italiae</i></b>	<b>-</b>	<b>-</b>	<b>EN</b>

Source : Liste des oiseaux inventoriés sur la zone d'étude, KARUM juin 2014

Légende LC = espèce « Faiblement menacée » ; NT = espèce « Quasi menacée » VU = espèce « Vulnérable » ; EN = espèce « En danger »

## CONCLUSION

19 espèces protégées ont été observées sur la zone d'étude. Le Tarier des prés est l'espèce la plus sensible susceptible de nicher sur la zone d'étude. Le projet peut entraîner la destruction des espèces protégées nichant au sol comme le Tarier des prés.



### **2.2.3.3 - Reptiles**

#### **Protection réglementaire**

- > Protection nationale : Arrêté du 19 novembre 2007 fixant la liste des amphibiens et des reptiles sur l'ensemble du territoire et les modalités de leur protection.

#### **Statut patrimonial**

- > Liste rouge des reptiles de France métropolitaine, 2008 ;
- > Liste Rouges des Vertébrés Terrestre de la Région Rhône-Alpes, 2008.

#### **Méthode d'inventaire**

La méthode d'inventaire des reptiles a consisté à prospecter les secteurs les plus favorables aux reptiles

#### **Résultats**

Aucune espèce de reptiles n'a été observée sur la zone d'étude.

#### **CONCLUSION**

Aucun reptile n'a été observé sur la zone d'étude.

### **2.2.3.4 - Amphibiens**

#### **Protection réglementaire**

- > Protection nationale : Arrêté du 19 novembre 2007 fixant la liste des amphibiens et des reptiles sur l'ensemble du territoire et les modalités de leur protection.

#### **Statut patrimonial**

- > Liste rouge des amphibiens de France métropolitaine, 2008 ;
- > Liste Rouges des Vertébrés Terrestre de la Région Rhône-Alpes, 2008.

#### **Méthode d'inventaire**

La méthode d'inventaire des amphibiens a consisté à prospecter les secteurs les plus favorables c'est-à-dire les zones humides.

#### **Résultats**

Aucune espèce d'amphibien n'a été observée sur la zone d'étude.

#### **CONCLUSION**

Aucun amphibien n'a été observé sur la zone d'étude.

### **2.2.3.5 - Odonates**

#### **Protection réglementaire**

- > Protection nationale : Arrêté du 23 avril 2007 fixant les listes des insectes protégés sur l'ensemble du territoire et les modalités de leur protection.

#### **Statut patrimonial**

- > Liste rouge des odonates en Rhône-Alpes, 2013 ;

#### **Méthode d'inventaire**

La méthode d'inventaire des odonates a consisté à prospecter les secteurs les plus favorables c'est-à-dire les milieux humides.

#### **Résultats**

Aucune espèce d'odonate n'a été observée sur la zone d'étude.

#### **CONCLUSION :**

Aucun odonate n'a été observé sur la zone d'étude.

### **2.2.3.6 - Mammifères**

#### **Protection réglementaire**

- > Protection nationale : Arrêté du 23 avril 2007 fixant la liste des mammifères terrestres protégés sur l'ensemble du territoire et les modalités de leur protection

#### **Statut patrimonial**

- > Liste Rouges des Vertébrés Terrestre de la Région Rhône-Alpes, 2008.

#### **Méthode d'inventaire**

La fréquentation de la zone d'étude par les mammifères a été déterminée à partir de la recherche d'indices de présence spécifiques (empreintes laissées, restes de repas, sentes, terriers...). Ces méthodes d'inventaire ont été complétées par des d'observations directes opportunistes.

#### **Résultats**

Des traces de chevreuils et de sangliers ont été observées à proximité de la zone d'étude.

Des restes de repas de l'écureuil roux (*Sciurus vulgaris*) ont été observés dans les parties forestières qui bordent le futur axe du télési des grangettes sur la partie haute. Cette espèce est protégée par l'article 2 de l'arrêté du 23 avril 2007. Elle est strictement arboricole et liée aux espaces boisés. La disparition et la fragmentation de ses habitats contribuent à la raréfaction de l'espèce. Le projet ne prévoit néanmoins aucun défrichement et n'aura donc pas d'impact sur cette espèce.



Pour les chiroptères, la zone d'étude ne présente pas d'arbres à cavités pouvant offrir des gîtes favorables à ce groupe. En revanche, la prairie de fauche et les lisières de la forêt sont des zones de chasse potentielles pour certaines espèces (Serotine commune, Petit rhinolophe, Pipistrelle commune, Oreillard montagnard...). Le projet étant situé sur un axe de remontée mécanique existant, celui-ci n'aura aucun impact sur les chiroptères.

**CONCLUSION :**

Une espèce protégée, l'Ecureuil roux est présent sur la zone d'étude. Cependant le projet ne prévoit aucun défrichement et ne sera donc pas de nature à impacter la pérennité de cette espèce.

### 3 - SYNTHÈSE DES ENJEUX ÉCOLOGIQUES

ENJEUX	DESCRIPTION DE L'ENJEU ET IMPACTS POTENTIELS DU PROJET	NIVEAU DE L'IMPACT AU REGARD DU PROJET
Zonage nature	Le projet n'est pas concerné par des zonages nature (ZNIEFF, Natura 2000, APPB...)	<b>Aucun impact</b>
Zones humides	<p>Le projet est situé dans la zone humide « Communauté à reine des prés » et à proximité immédiate de la zone humide « Prairie humide à laîche ».</p> <p>Aucun terrassement n'est prévu sur ces zones humides ni en amont de celle-ci néanmoins <b>ces zones humides devront faire l'objet d'une mise en défens afin de conserver leur intégrité.</b></p>	<b>Impact très faible</b> (sous réserve de la mise en œuvre des recommandations)
Connexions écologiques	<p>Le projet se situe dans un réservoir de biodiversité (à relativiser du fait de l'absence avérée d'habitats favorables à la reproduction du tétras lyre suite au diagnostic réalisé par la fédération des chasseurs de Savoie) et dans un espace perméable terrestre.</p> <p>Au vu des faibles superficies terrassées, de l'absence de défrichement et de sa localisation sur l'axe du TSD4 Montalbert existant, le projet n'aura pas d'impact sur les connexions écologiques.</p>	<b>Aucun impact</b>
Habitat naturels	<p>Les habitats naturels inventoriés sont fréquents dans un contexte montagnard et les surfaces impactées très faibles. (NB Pas d'impact sur les zones humides).</p> <p><b>Pour le déplacement des engins de chantier il sera nécessaire d'utiliser au maximum les pistes terrassées existantes</b></p>	<b>Impact faible</b> (sous réserve de la mise en œuvre des recommandations)

ENJEUX	DESCRIPTION DE L'ENJEU ET IMPACTS POTENTIELS DU PROJET	NIVEAU DE L'IMPACT AU REGARD DU PROJET
Flore patrimoniale	<p>Présence d'une espèce protégée, la Buxbaumie verte, sur deux stations sous l'axe de la future remontée avec un total de 3 capsules.</p> <p>Les 3 capsules vont être détruites lors des travaux.</p> <p>Un dossier CNPN est en cours d'instruction et reprend les impacts sur <i>Buxbaumia viridis</i> du projet de la télécabine de Montalbert et du téléski de la Grangette (impact très réduit)</p> <p>Les mesures énoncées dans le dossier CNPN sont les suivantes :</p> <ul style="list-style-type: none"> <li>&gt; <b>La mise en place de forêt de protection avec îlots de sénescence sur le bois des Allemands</b></li> <li>&gt; <b>Une gestion appropriée en faveur de l'espèce sur la parcelle 140</b></li> <li>&gt; <b>Un suivi de <i>Buxbaumia viridis</i> sur une dizaine d'année</b></li> <li>&gt; <b>La mise en œuvre de l'observatoire environnementale à l'échelle du domaine skiable de la Plagne</b></li> </ul> <p><b>A noter également le reboisement de l'ancien layon du télésiège du Fornelet situé en amont de la zone d'étude</b></p>	<b>Impact modéré</b> (sous réserve de la mise en œuvre des mesures inscrites dans le dossier CNPN à ce jour en cours d'instruction)
Rhopalocères	Aucun rhopalocère protégé n'a été identifié sur la zone d'étude.	<b>Aucun impact</b>
Avifaune	<p>19 espèces protégées ont été inventoriées sur la zone d'étude dont 3 espèces patrimoniales menacées à l'échelle de la région Rhône-Alpes :</p> <ul style="list-style-type: none"> <li>&gt;Le Moineau cisalpin</li> <li>&gt;Le Tarier des prés</li> <li>&gt;La Buse variable</li> </ul> <p>Parmi ces trois espèces, seul le Tarier des prés est potentiellement nicheur sur la zone d'étude.</p> <p><b>Les travaux devront avoir lieu en dehors des périodes sensibles pour l'avifaune. Travaux à partir de mi-Août.</b></p>	<b>Impact faible</b> (sous réserve de la mise en œuvre des recommandations)
Reptiles	Aucun reptile n'a été observé sur la zone d'étude.	<b>Aucun impact</b>
Amphibiens	Aucun amphibien n'a été observé sur la zone d'étude.	<b>Aucun impact</b>
Odonates	Aucun odonate n'a été observé sur la zone d'étude	<b>Aucun impact</b>
Mammifères	<p>L'Ecureuil roux, protégé au niveau national, est présent sur la zone (espèce protégée).</p> <p>Le projet ne prévoit pas de travaux de défrichement susceptibles de détruire ou de perturber des nichées. Il n'y aura donc pas d'impact sur l'Ecureuil roux.</p>	<b>Aucun impact</b>



## CONCLUSION

Le projet de création du TK de la Grangette se situe sur l'axe du TSD4 Montalbert existant. Le projet ne prévoit pas de défrichement et les travaux de terrassements sont limités entre le pylône 7 et la gare amont

Pour les habitats naturels, les zones humides présentes sur la partie basse de la zone d'étude devront être mises en défens afin de conserver leur intégrité.

Pour la flore, 3 sporophytes de Buxbaumie verte, répartis en 2 stations sont localisées sur la partie amont du tracé. Ces stations seront détruites lors des travaux. L'impact est ici à modérer du fait du nombre limité de capsules impactées. Cette destruction est prise en compte dans le dossier CNPN « *Dossier CNPN de la télécabine de Montalbert et du téléski de la Grangette* » en cours d'instruction. Les mesures inscrites dans le dossier CNPN devront être mises en œuvre.

Pour la faune, la plus grande sensibilité concerne les oiseaux pouvant nicher au sol comme le Tarier des prés. Il est donc nécessaire d'adapter la période de travaux. L'Ecureuil roux est également présent sur le site mais ne sera pas impacté par le projet au vu de l'absence de défrichement.

Globalement, l'impact du projet de mise en place du TK de la Grangette sur le milieu naturel sera donc **faible dans la mesure où les recommandations émises dans cette note environnementale sont respectées en particulier en ce qui concerne *Buxbaumia viridis*.**

## 4 - AUTEURS DU DOSSIER

### Bureau d'études en charge de l'élaboration du dossier :



463 rue Louis Armand - ZA des Verneys  
73220 AITON  
Tel : 04.79.84.34.88 / Courriel : karum@karum.fr

### Intervenants :

	Nom	Fonction	Société
<b>Rédacteurs</b>	Jessica MARTIN	Ingénieur écologue	<b>KARUM</b>
<b>Relecteurs</b>	Jean Philippe FALCY	Ingénieur écologue	<b>KARUM</b>
	Audrey PICHET	Ingénieur écologue	<b>KARUM</b>
<b>Intervenant terrain « Habitats/Flore » et « Faune »</b>	Antonin VIDEAU	Ingénieur écologue Botaniste	<b>KARUM</b>
	Tomas POBLET	Ingénieur écologue Fauniste	<b>KARUM</b>

---

## 5 - BIBLIOGRAPHIE

CBNA, CBNMC. Mai 2011 : Catalogue de la flore vasculaire de la région Rhône Alpes. 196 p.

CORA Savoie, 2000 : Livre blanc de la faune de Savoie. 267 p

CORA, 2003 : Les oiseaux nicheurs de Rhône-Alpes. N° ISBN 2-9511898-0-1. CORA Editeur. 1ère édition. 1er trimestre 2003. 336 p.

DELAHAYE T. PRUNIER P. 2006. Inventaire commenté et liste des plantes vasculaires de Savoie. Bulletin n°2 de la Société Mycologique et Botanique de la région Chambérienne. 106 p.

DE THIERSANT %.P. & DELIRY C. (coord.), 2008 : Liste Rouge résumée des Vertébrés Terrestres de la région Rhône-Alpes. Version 3 - 14 mars 2008 validée par le CSRPN de la région Rhône-Alpes le 30 janvier 2008. 24 p.

ENGREF, 1997 : Corine Biotopes – Version originale – Types d'habitats français. 217 p.

FIERS V., 2004 : Principales méthodes d'inventaire et de suivi de la biodiversité - Guide pratique. Commission Scientifique de Réserves Naturelles de France. Réserves Naturelles de France. 263 p.

LAUBER K. & WAGNER G., 2000 : Flora Helvetica – Flore illustrée de Suisse, Belin, Paris, 1616 p.

LEBRETON P. MARTINOT J.P, 1998 : Oiseaux de la Vanoise, Libris, 239p

MUSEUM D'HISTOIRE NATURELLE DE GRENOBLE (MARCIAU R.), 1989 : Les plantes rares et menacées en Région Rhône-Alpes – Liste Rouge, 127 p.



## 6 - ANNEXE

- > Liste des espèces végétales inventoriées ayant permis la détermination des différents types d'habitats naturels

### Prairie à fourrage de montagne (CB 38.3)

Nom Latin
<i>Phyteuma ovalis</i>
<i>Trifolium badium</i>
<i>Polygona bistorta</i>
<i>Leucathemum vulgare</i>
<i>Trifolium pratense</i>
<i>Knautia arvensis</i>
<i>Silene vulgaris</i>
<i>Heracleum sphondylium</i>
<i>Rumex acetosa</i>
<i>Lathyrus sp</i>
<i>Dactylis glomerata</i>
<i>Centaurea montana</i>
<i>Rinanthus alectorolophus</i>
<i>Achillea millefolium</i>
<i>Trisetum flavescens</i>
<i>Veratrum album</i>
<i>Salvia pratensis</i>
<i>Phleum pratensis</i>
<i>Ligusticum mutellina</i>

### Communauté à reine des prés (CB 37.1)

Nom Latin
<i>Carex panicea</i>
<i>Carex paniculata</i>
<i>Poa annua</i>
<i>Filipendula ulmaria</i>
<i>Polygonum persicaria</i>
<i>Vicia cracca</i>
<i>Juncus inflexus</i>
<i>Caltha palustris</i>
<i>Phyteuma ovalis</i>
<i>Agrostis stolonifera</i>
<i>Festuca rubra</i>
<i>Rumex alpina</i>

### Pessière montagnarde (CB 42.22)

Nom Latin
<i>Saxifraga cuneifolia</i> L.
<i>Luzula sylvatica</i>
<i>Stachys</i> sp
<i>Veronica</i> sp
<i>Phyteuma ovalis</i>
<i>Anemone hepatica</i> L.
<i>Gentiana</i> sp
<i>Maianthemum bifolium</i>
<i>Galium molugo</i>
<i>Biscutela glabra</i>
<i>Orchidea</i> sp
<i>Luzula nivea</i>
<i>Veronica urticifolia</i> Jacq.
<i>Prenanthes purpurea</i> L.

Nom Latin
<i>Lonicera nigra</i>
<i>Picea abies</i>
<i>Larix decidua</i>
<i>Sorbus acuparia</i>

#### Fourrés de conifères (CB 31.8G)

Nom Latin
<i>Sambucus racemosa</i>
<i>Phytoma ovalis</i>
<i>Luzula nivea</i>
<i>Ajuga reptans</i>
<i>Luzula sylvestris</i>
<i>Dactylorhiza maculata</i>
<i>Ranunculus acris</i>
<i>Cicerbita alpina</i>
<i>Myosotis decumbens</i>
<i>Acer pseudoplatanus</i>
<i>Anthoxantum odoratum</i>
<i>Lonicera nigra</i>
<i>Agrostis stonifere cf</i>
<i>Prenanthes purpurea L.</i>



**Pâturage mésophile x Mégaphorbiaie subalpine (CB 38.1 x CB 37.8)**

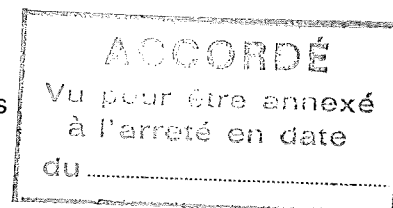
Nom Latin
<i>Veronica chamaedrys</i>
<i>Rumex alpina</i>
<i>Nardus stricat</i>
<i>Ranunculus acris</i>
<i>Trifolium pratense</i>
<i>Anthoxantum alpinum</i>
<i>Dactylis glomerata</i>
<i>Carex sempervirens</i>
<i>Homogyne alpina</i> (L.) Cass.
<i>Adenostyles alliariae</i> (Gouan) A.Kern.
<i>Silene dioica</i>
<i>Anthoxantum odoratum</i>
<i>Melanpyrum sylvaticum</i>
<i>Lotus alpinus</i>
<i>Alchemilla conjoncta</i>
<i>Alchemilla fissa</i>
<i>Poa badensis subsp badensis</i>
<i>Carex pallescens</i>



Service Départemental de la Savoie  
Division de Moutiers

Rapport de Monsieur PAPADOPOULOS Pierre  
Chef de Division à Moutiers

le 10 Août 1994 à Moutiers



**OBJET :** Commune d'Aime - Société d'Aménagement de la Plagne (SAP)

La Société d'Aménagement de la Plagne projette la construction du télésiège de Montalbert afin d'améliorer le confort et d'augmenter le débit des skieurs dans cette zone en récente évolution.

Une partie du tracé emprunte une zone boisée, en forêt privée ou communale non soumise au régime forestier ayant fait l'objet d'une demande défrichement actuellement en cours d'instruction.

Cette demande de défrichement a été transmise par les services de l'Office National des Forêts avec avis favorable, sous réserve du soin apporté aux travaux par la suite, et de la remise en état du site à la fin de ceux-ci.

La note jointe à la présente demande, sur les mesures de préservation et de réhabilitation du milieu naturel, prévoit que :

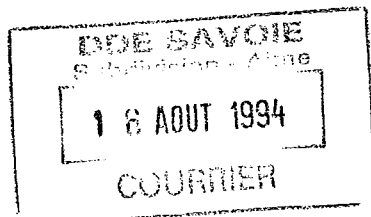
- \* la remise en état des terrains dès la fin des travaux et leur réengazonnement
- \* les risques d'érosion seront limités par la pose de drains partout où cela sera nécessaire
- \* la circulation des véhicules sur le chantier sera réglementé et limité au maximum par l'utilisation de l'hélicoptère
- \* l'architecture des constructions sera adapté au voisinage
- \* les réseaux aériens seront enterrés dans la mesure du possible

D'autre part, l'avis d'un géotechnicien sera sollicité en cas de problème.

Dans ces conditions, nous transmettons cette demande d'autorisation de construire avec avis favorable en insistant sur la préservation des arbres non concernés par le défrichement initial.

Le Chef de Division

Pierre PAPADOPOULOS



# PERMIS DE CONSTRUIRE

COMMUNE  
AIME

DELIVRE PAR LE MAIRE AU NOM DE LA COMMUNE

## DEMANDE DE PERMIS DE CONSTRUIRE déposée le 19/07/94

Par ..... S.A.P.  
Demeurant à ..... S.E.R.M.  
BP 57  
73210 MACOT LA PLAGNE  
Représenté par .....  
Pour ..... A.E.T. TELESIEGE DE MONTALBERT  
Sur un terrain sis à MONTALBERT

## PERMIS DE CONSTRUIRE N° 73 006 94 B6001

Surfaces hors-oeuvre  
brute : m2  
nette : m2  
Nb de bâtiments :  
NB DE LOGEMENTS :  
Destination A.E.T.

LE MAIRE

Vu la demande d'autorisation de construire sus-visée  
Vu le code de l'urbanisme, notamment ses articles L-421-1 et suivants, R-421-1 et suivants.  
Vu le Plan d'Occupation des Sols approuvé le 29/03/91 modifié le 28/01/93

VU la demande d'autorisation d'exécution des travaux formulée le 19.07.94 par la Société d'Aménagement de la Plagne (SAP) pour les travaux de réalisation d'une remontée mécanique sis à MONTALBERT et dont les caractéristiques sont les suivantes : télésiège 4 places à pinces fixes.

VU le Code de l'Urbanisme, notamment ses articles R 421.8 à R 421.28 et R 421.32 à R 421.39.

VU les articles R 445.1 et suivants du même Code relatifs à la demande d'autorisation d'exécution des travaux.

VU la loi n° 85-30 du 09.01.1985 relative au développement et à la protection de la montagne.

VU le Plan d'Occupation des Sols d'AIME (Longefoy) approuvé le 02 Décembre 1993 et notamment les dispositions applicables à la zone NCs.

VU les articles R 123.1 à 36 du Code de l'Urbanisme relatifs aux POS.

VU le Plan d'Aménagement de Zone de la Z.A.C. de MONTALBERT approuvé le 28 avril 1980, modifié les 28 juin 1985, 04 avril 1989 et 08 décembre 1989.

VU les articles R 311.9 à 20 du Code de l'Urbanisme relatif aux ZAC.

VU l'avis favorable de Monsieur le Préfet en date du 05.09.94 relatif aux règles techniques et de sécurité qui lie la décision conformément à l'art. L 445.1.

VU l'avis favorable de l'Office National des Forêts en date du 10.08.94.

VU l'autorisation de défrichement délivrée le 04.10.94.

VU les nouveaux documents déposés le 23.09.94.

VU le permis de démolir n° 006 94 B 4001 accordé le 09.09.1994.

A R R E T E

Article 1 : L'autorisation d'exécution des travaux est accordée pour le projet décrit dans la demande susvisée.

Cette autorisation est assortie des prescriptions énoncées aux articles

...



ci-après :

Article 2 : Les mesures de préservation et de réhabilitation du milieu naturel sera impérativement mise en oeuvre et notamment pour les arbres non concernés par le défrichement initial.

Article 3 : Mention de l'autorisation doit être affichée sur le terrain par le bénéficiaire dès sa notification et pendant toute la durée du chantier. Elle est également affichée en Mairie pendant deux mois.

La présente décision est transmise au représentant de l'Etat dans les conditions prévues à l'article L-421-2-4 du Code de l'Urbanisme. Elle est exécutoire à compter de sa réception.

20 OCT. 1994

Pour le Maire  
l'Adjoint Délégué  
A. P. M. -



(1) Voir la définition sur le formulaire de demande d'autorisation

**INFORMATION - A LIRE ATTENTIVEMENT - INFORMATION - A - LIRE ATTENTIVEMENT**

- DROITS DES TIERS : La présente autorisation est délivrée sans préjudice du droit des tiers (obligations contractuelles, servitudes de droit privé, ...).
- VALIDITE : L'autorisation est périmée si les constructions ne sont pas entreprises dans le délai de deux ans à compter de sa délivrance ou si les travaux sont interrompus pendant un délai supérieur à une année. Sa prorogation pour une année peut être demandée deux mois au moins avant l'expiration du délai de validité.
- AFFICHAGE : Mention de l'autorisation doit être affichée sur le terrain par le bénéficiaire dès sa notification et pendant toute la durée du chantier, et au moins pendant deux mois. Elle est également affichée en mairie pendant deux mois.
- DELAIS ET VOIES DE RECOURS : Le bénéficiaire d'une autorisation qui désire contester la décision peut saisir le tribunal administratif compétent d'un recours contentieux dans les DEUX MOIS à partir de la notification de la décision attaquée. Il peut également saisir d'un recours gracieux l'auteur de la décision ou d'un recours hiérarchique le Ministre chargé de l'urbanisme ou le Préfet pour les autorisations délivrées au nom de l'Etat.  
Cette démarche prolonge le délai de recours qui doit alors être introduit dans les deux mois suivant la réponse (l'absence de réponse au terme de quatre mois vaut rejet implicite).
- ASSURANCE DOMMAGES-OUVRAGES : Elle doit être souscrite par le pétitionnaire dès le début des travaux. A défaut, il encourt des sanctions pénales sauf s'il contruit pour lui-même ou sa proche famille.

C-1A

préfecture  
Savoie

COPIER ARRIVEE

direction départementale de l'agriculture et de la forêt

service  
notre référence  
votre référence  
dossier suivi par  
poste

Forêt, Alp

MB/CC

M. BASSOT

436

11 OCT 1994

et Environnement

Mairie d'AIME 73210

Monsieur le Maire  
Mairie  
73 210 AIME

Chambéry, le 10.10 1994

objet

Demande d'autorisation de défrichement  
présentée par : La Commune de AIME

CORDÉ  
annexé  
à l'arrêté en date  
du

7, avenue de Lyon  
73018 Chambéry cedex  
Tél 79 69 05 45  
fax 79 62 04 25

## bordereau d'envoi

désignation des documents	nombre	observations
Arrêté préfectoral en date du : 4.10.1994	1	Transmis pour information et publi- cation conformément aux dispo- sitions de l'article 311.7 du Code Forestier : "L'autorisation de défrichement est publiée par affichage à la Mairie de situation du bois ainsi que sur le terrain par les soins du bénéficiaire. faire mention de l'étude d'impact lors de cet affichage. "L'affichage a lieu 15 jours au moins avant le début du défrichement. Il est maintenu à la Mairie et sur le terrain pendant 2 mois de manière visible de l'extérieur pendant la durée du défrichement."

H. BASSOT

DIRECTION DEPARTEMENTALE DE L'AGRICULTURE  
ET DE LA FORET DE LA SAVOIE

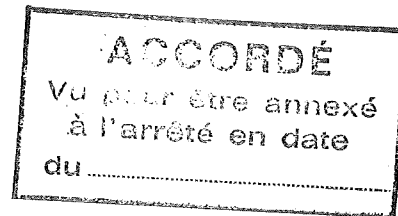
MB/DP N° 208

## A R R E T E P R E F E C T O R A L

autorisant le défrichement de : 5 600 m<sup>2</sup>  
de bois particuliers sis à : AIME

LE PREFET DE LA SAVOIE,

Chevalier de la Légion d'Honneur,



VU la délibération du Conseil Municipal en date du 24 juin 1994, présentée par la commune d'AIME, propriétaire ou agissant au nom des propriétaires,

VU le Code Forestier et notamment ses articles L 311. 1 et L 314. 14,

VU la Loi de Finances n° 69.1160 du 24.12.1969 et notamment son article 11,

VU le rapport de la Direction Départementale de l'Agriculture et de la Forêt, servant de procès-verbal de reconnaissance des terrains, établi le 28 août 1994, et le plan des lieux,

## A R R E T E :

Article 1.- Est autorisé le défrichement de 5 600 m<sup>2</sup>  
situés sur la parcelle ci-après désignée :

Commune	Lieudit	Section	N°
AIME	La Grangette	YB	133, 159
	La Ramaz	W	56, 57

Article 2.- La présente décision peut être attaquée dans les deux mois de sa notification devant la juridiction administrative.

Article 3.- Le Secrétaire Général de la Préfecture, le Sous Préfet d'ALBERTVILLE, le Directeur départemental de l'Agriculture et de la Forêt, le Maire d'AIME sont chargés chacun en ce qui le concerne de l'exécution du présent arrêté.

CHAMBERY, le 24 OCT. 1994

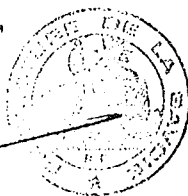
LE PREFET

Pour le Préfet

Le Secrétaire Général,

Signé: Didier FRANÇOIS

Pour ampliation  
Le Secrétaire Général,  
Par délégation,  
Le Chef de Bureau,



Chantal CHAMPEAUX



STATION : LA PLAGNE

APPAREIL : TELESIEGE MONTALBERT

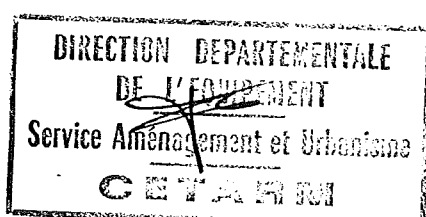
DEMANDE D'AUTORISATION D'EXECUTION DES TRAVAUX

(Article 3 du décret n° 88.635 du 6 mai 1988)

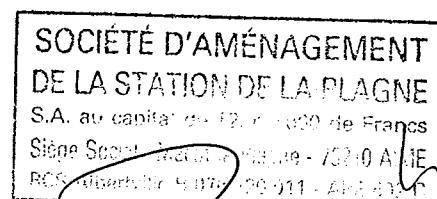
**ACCORDÉ**  
Vu pour être annexé  
à l'arrêté en date  
du .....

**AUTORISATION DE DEFRICHEMENT**

Visa du Maître d'Oeuvre,



Visa du Pétitionnaire,





toute la montagne  
en 10 stations

# Société d'Aménagement de la Station de la Plagne

REMONTÉES MÉCANIQUES ET TOUS SERVICES DE LA STATION :  
BP 57 - LA PLAGNE - 73214 AIME Cedex  
T 79 09 67 00 - Télécopie 79 09 26 70

PG.MCG/94.401

La Plagne, le 11.07.94

Monsieur Le Maire  
Mairie d'AIME  
73210 AIME

Objet : Remontées Mécaniques La Plagne-Montalbert  
Demande d'autorisation de défrichement

Monsieur Le Maire,

Conformément à la procédure, j'ai l'honneur de vous adresser ci-joint, pour valoir instruction par l'Office National des Forêts, une demande de défrichement concernant le projet de construction du TELESIEGE DE MONTALBERT.

Parallèlement, je vous informe que j'ai passé commande d'une étude d'impact auprès de CEREP/GREGE concernant ces travaux.

Je vous demande d'autre part, de faire prendre à votre conseil municipal les délibérations correspondantes concernant les droits de passage et survols.

Dans l'attente d'une décision favorable,

Je vous prie d'agréer, Monsieur Le Maire, l'expression de mes sentiments respectueux.

P. GONTHIER

P.J. : Un dossier comprenant :

- Une note de présentation
- Un extrait du plan cadastral
- Une vue schématique du profil en long
- Un plan de situation au 1/5000°

## **SOCIETE D'AMENAGEMENT DE LA STATION DE LA PLAGNE**

### **NOTE DE PRESENTATION**

**Objet : Demande d'autorisation de défrichement.  
Télesiège de Montalbert - LA PLAGNE.**

La Société d'Aménagement de la Station de La Plagne (S.A.P.) souhaite réaliser dans le courant de l'année 1995 divers travaux d'équipement et d'aménagement de domaine skiable sur le secteur de Montalbert dans la perspective d'une restructuration du réseau de remontées mécaniques et notamment la construction du télesiège de Montalbert.

#### **NATURE DES TRAVAUX :**

Les travaux projetés portent sur le remplacement du TS biplace de Montalbert par un télesiège 4 places sur un tracé légèrement différent nécessitant un défrichement sur une longueur de 400 mètres et sur 14 mètres de large, pour le passage du nouveau téléporté.

Ces travaux s'inscrivent dans le cadre de la modernisation indispensable du domaine skiable existant du secteur de La Plagne-Montalbert afin d'améliorer le débit, le confort et la sécurité du transport des skieurs.

Ils seront réalisés conformément aux prescriptions qui découleront de l'étude d'impact et de l'autorisation d'exécution de travaux réglementaires (dans le respect des dispositions relatives à la loi sur la protection et l'aménagement de la montagne).

#### **PLANNING DE REALISATION :**

Début des travaux : juin 1995 (sous réserve d'obtention de l'A.E.T.).

Ouverture au public : prévue début décembre 1995.

.../...



### **JUSTIFICATION DU PROJET :**

Le tracé adopté permettra de mieux gérer l'injection de skieurs au niveau des pistes et permettra de supprimer l'estacade de l'actuel télésiège.

### **EMPRISE DU DEFRICHEMENT :**

Principe : largeur moyenne de 14 mètres avec le cas échéant élargissement ponctuel au droit des pylônes de ligne pour permettre l'hélicoptage du béton et des superstructures ( $\emptyset = 15$  mètres).

Longueur sous couvert forestier 400 ml soit 5 600 m<sup>2</sup>.

L'aménagement de la station retour nécessitera une emprise plus importante afin de permettre le raccordement du débarquement avec les différentes pistes.

**N° - DEMANDE D'AUTORISATION DE DEFRICHEMENT - PROJET DE CONSTRUCTION DU TELESIEGE QUATRE PLACES DE MONTALBERT.**

Remplace la délibération du conseil municipal en date du 29 avril 1994 n° 895

Le Maire rappelle au Conseil municipal le projet de remplacement de l'actuel télésiège de Montalbert par un télésiège quatre places, entre Montalbert et le Dou de la Ramaz.

Ces travaux nécessitent le défrichement de diverses parcelles non soumises au régime forestier indiquée dans la liste ci-dessous :

Section	n°	Lieudit	Propriétaire	Superficie défrichement	Superficie
YB	133	La Grangette	Inconnu	750 m2	420 m2
YB	159	La Grangette	Mme PACCALET	680 m2	560 m2
W	56	La Ramaz	Ass. Dou Ramaz	20 989 m2	600 m2
W	57	La Ramaz	Commune	44 972 m2	4020 m2

Ce défrichement sera réalisé sur une longueur de 400 mètres et une largeur de 14 mètres, soit une superficie de 5 600 m2.

Oui le Maire et après délibération, le Conseil municipal décide :

- de solliciter de l'administration l'autorisation de défrichement des parcelles cadastrées section W n° 2, 56, YB 133 et 159 d'une superficie de 5 600 m2, et laisse le soin à l'Office National des Forêts d'instruire le dossier correspondant,
- de préciser que le montant de la taxe de défrichement (15 000 F) à payer par la Commune sera prévu au budget supplémentaire 1994.

**AINSI DELIBERE**