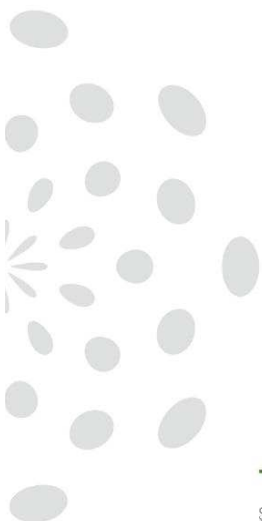

SEVABEL

**PROJET D'AMENAGEMENT DE LA PISTE
NECOU AUX MENUIRES**

NOTE ENVIRONNEMENTALE

12 Mars 2015



Plan du document

1 -	PREAMBULE	3
1.1 -	Localisation de la zone d'étude	4
1.2 -	Présentation du projet	8
2 -	ANALYSE DES IMPACTS POTENTIELS DU PROJET	13
2.1 -	Sur les Zonages nature	13
2.2 -	Habitats naturels	21
2.3 -	Flore et faune patrimoniale	23
2.3.1 -	Flore	23
2.3.2 -	Faune	23
2.4 -	Continuités écologiques	26
2.5 -	Paysage	28
2.6 -	Risques	29
2.7 -	Urbanisme	29
3 -	SYNTHESE DES ENJEUX ET MESURES EN FAVEUR DE L'ENVIRONNEMENT	30

1 - PREAMBULE

La SEVABEL, gestionnaire de la station des Ménuires, souhaite moderniser son domaine skiable et envisage l'aménagement de la piste Nécou.

En application de l'article R122-2 du code de l'Environnement (catégorie n°42), ce projet d'une emprise totale de 3,6 ha est soumis à la procédure du « cas par cas » : une demande doit donc être déposée auprès des services de l'Etat afin de savoir si une étude d'impact est nécessaire.

Catégorie d'aménagement	Projet soumis à étude d'impact	Projets soumis à la procédure de « cas par cas »

Ayant une volonté d'intégration de ses projets dans l'environnement, la SEVABEL s'est engagée dans la mise en place d'un observatoire environnemental du domaine skiable depuis 2014. L'outil comprend 2 thématiques : la Biodiversité (habitats naturels, faune, flore) et le Paysage. Pour chaque thématique, les enjeux environnementaux propres au domaine skiable sont dans un premier temps identifiés. De là, des indicateurs seront mis en place pour suivre dans le temps l'évolution de chaque enjeu grâce à une pression d'observation régulière et pluriannuelle. Les données d'observation collectées au cours du temps sont parallèlement mises à profit pour garantir la bonne intégration environnementale des nouveaux projets d'aménagement du gestionnaire du domaine skiable, à la fois au moment de leur conception comme lors de leur réalisation concrète. A terme, l'Observatoire permettra d'avoir une vision globale des sensibilités environnementales du domaine skiable et de leurs évolutions dans le temps.

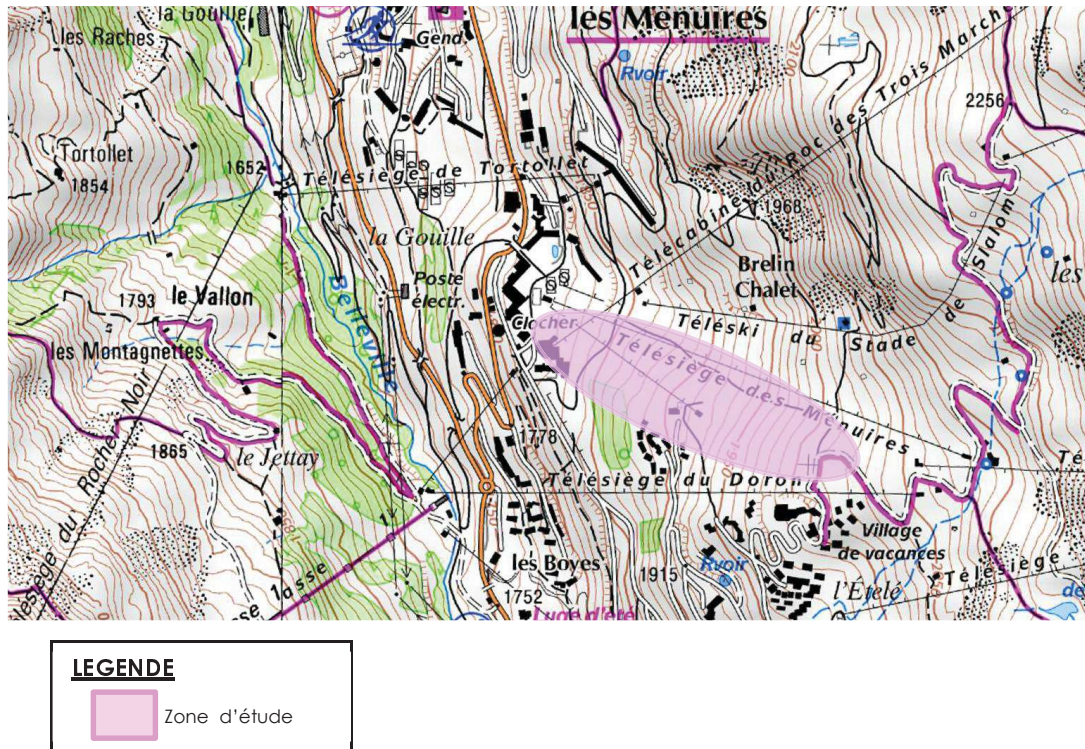
Cette note comprend une description du projet ainsi que l'analyse des impacts potentiels du projet. Elle a été réalisée à partir :

- > D'une visite de terrain réalisée durant l'été 2014,
- > D'une collecte de données, notamment auprès de la DREAL Rhône-Alpes.
- > Des connaissances du domaine skiable des Ménuires par le bureau d'études KARUM issues de l'observatoire environnemental mis en place depuis 2014

1.1 - LOCALISATION DE LA ZONE D'ETUDE

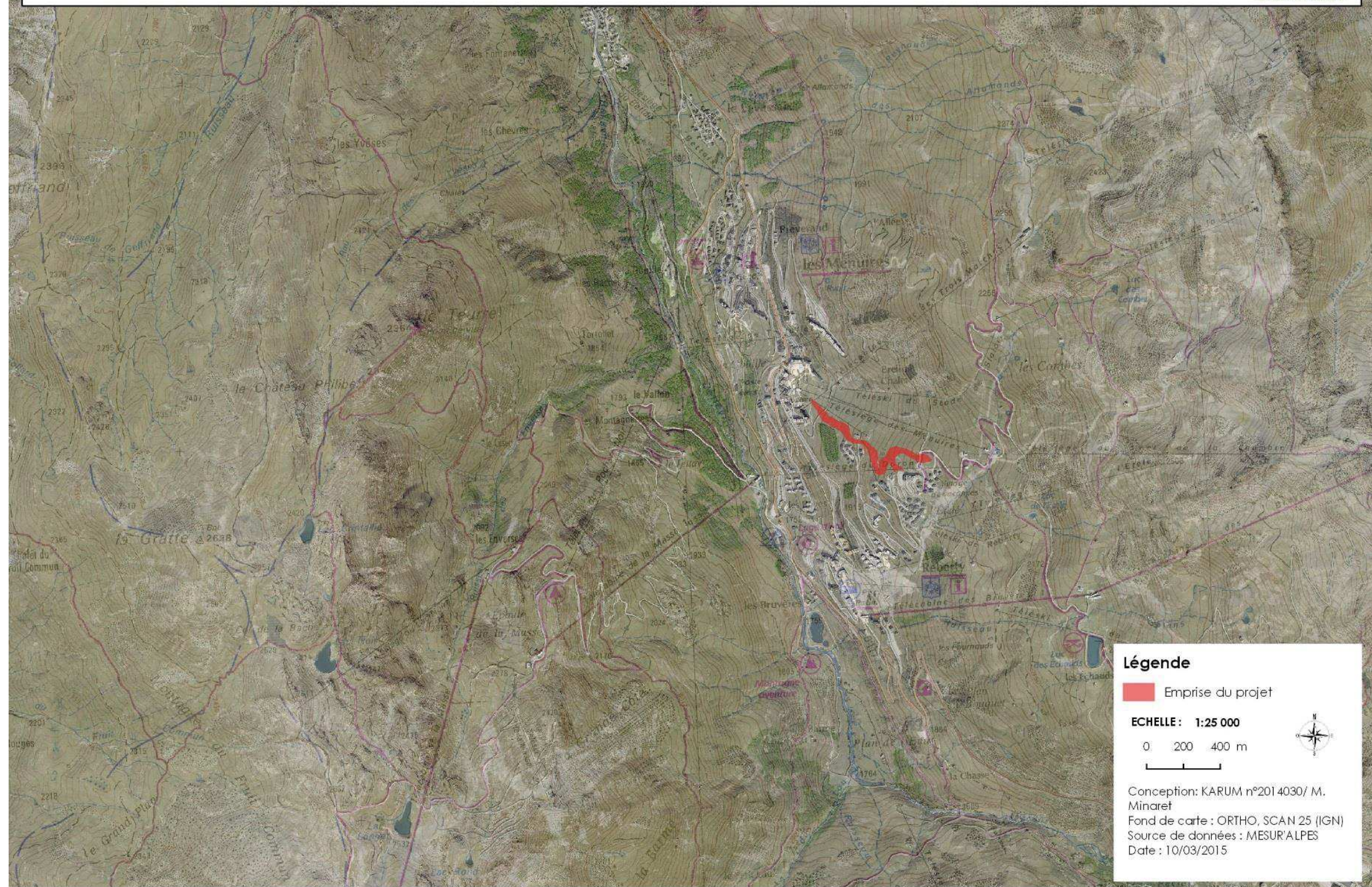
Le projet se situe sur la commune Saint-Martin-de-Belleville en Tarentaise (Savoie).

La localisation de la zone d'étude du projet est illustrée par la carte ci-après.



SEVABEL-Domäne skiable des Ménuires - Aménagement de la piste Nécou

Plan de localisation du projet au 1/25000





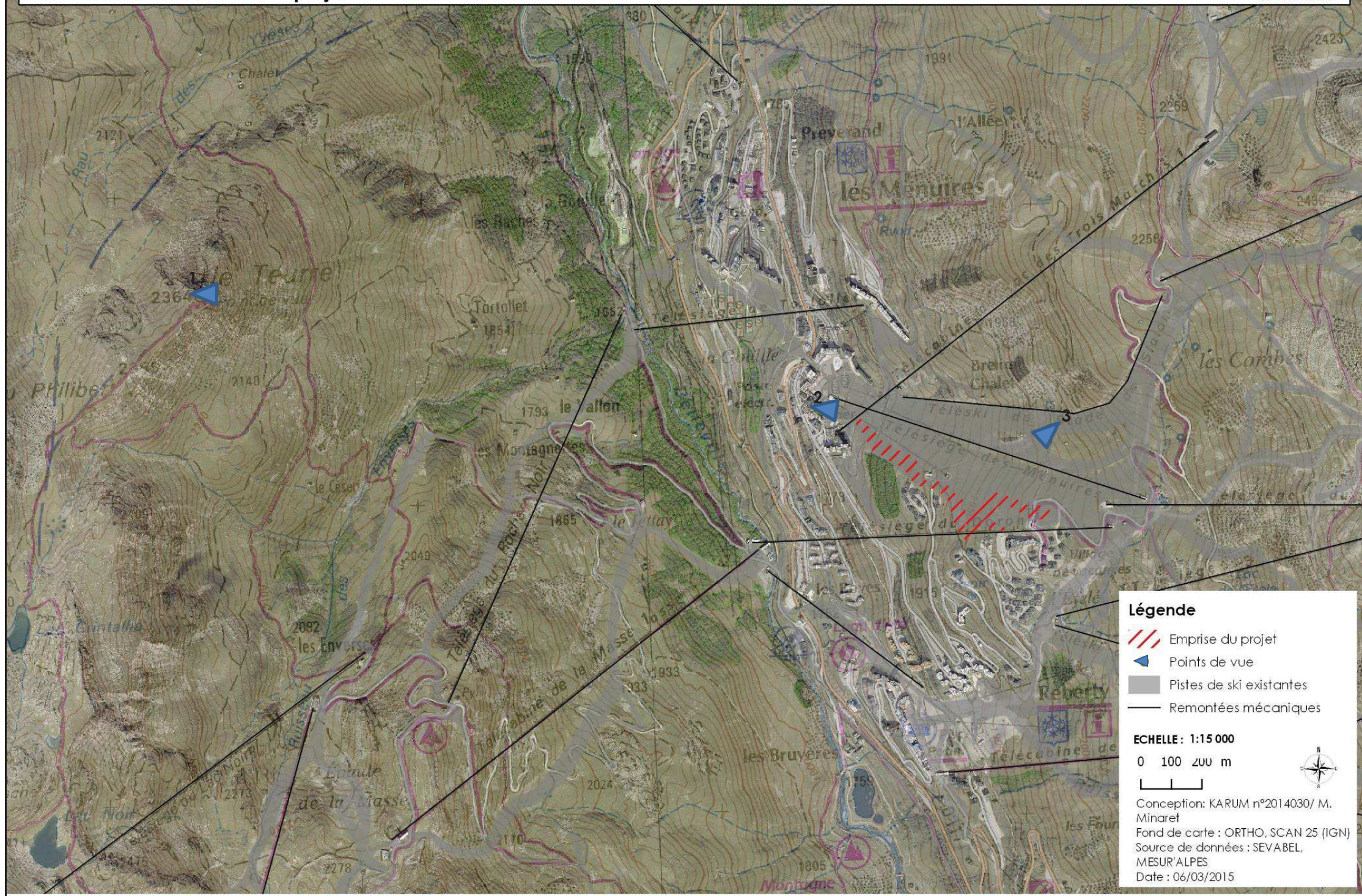
Vue 1 : zone de projet depuis le sommet du Teurre – Crédit photos : KARUM



Vue 2 : zone de projet depuis le cœur de station (départ du TS des Ménuires) – Crédit photos : KARUM



Vue 3 : zone de projet depuis un sentier pédestre – Crédit photos : KARUM



Légende

- /// Emprise du projet
- ▲ Points de vue
- Pistes de ski existantes
- Remontées mécaniques

ECHELLE : 1:15 000

0 100 200 m



Conception: KARUM n°2014030/ M.
Minaret
Fond de carte : ORTHO, SCAN 25 (IGN)
Source de données : SEVABEL,
MESUR'ALPES
Date : 06/03/2015

1.2 - PRESENTATION DU PROJET

L'aménagement de la piste de ski Nécou s'inscrit dans la logique de modernisation des équipements de la station des Ménuires.

Le projet concerne l'amélioration de la piste de ski alpin Nécou (existante), en particulier pour le ski débutant et fiabilisera ainsi le retour à la station. Il permettra également la sécurisation des accès au jardin d'enfants et au chalet 2000.

La piste Nécou a été créée il y a une quarantaine d'année, à l'origine de la station des Ménuires.

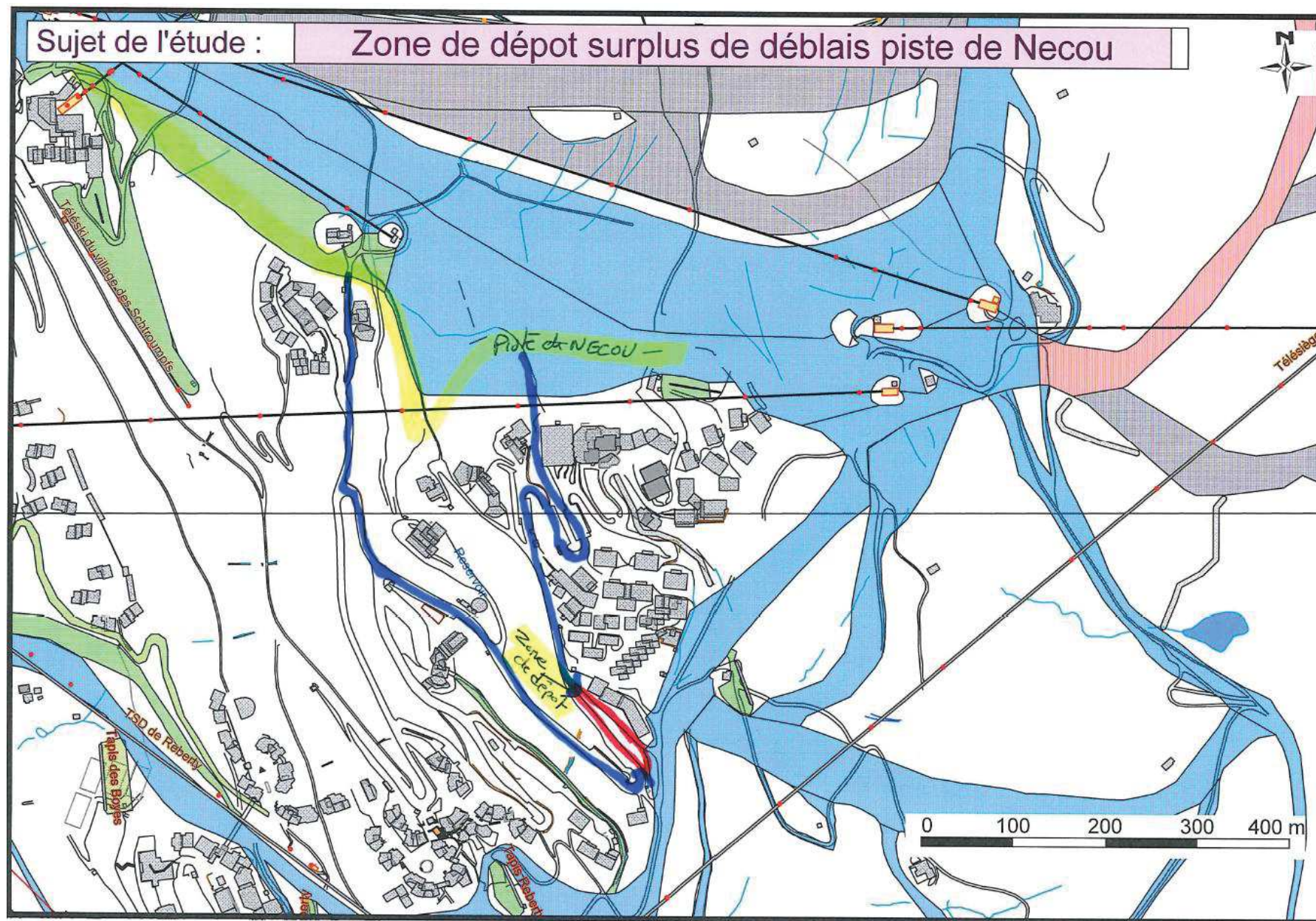
Le projet global génèrera la manipulation d'environ 34 000 m³ de matériaux en déblais/remblais. L'analyse des plan topographiques du projet permet de mettre en évidence un excédent de l'ordre de 1 500 m³ qui seront utilisés à moins d'1 km pour remblayer le pied d'un mur en bois existant afin d'agrandir une plateforme devant un garage du service des pistes des Ménuires (Cf. carte page suivante). La zone pressentie pour l'accueil des matériaux excédentaires correspond à un secteur urbanisé, très artificialisé, dans lequel les connaissances du site, et notamment celles issues de l'observatoire environnemental, ne montrent aucun enjeu environnemental.

Les travaux auront lieu dans l'emprise de la piste existante ayant déjà fait l'objet de terrassements.

Les pentes de la piste Nécou seront comprises entre 13 et 25 %.

Les zones terrassées seront revégétalisées.

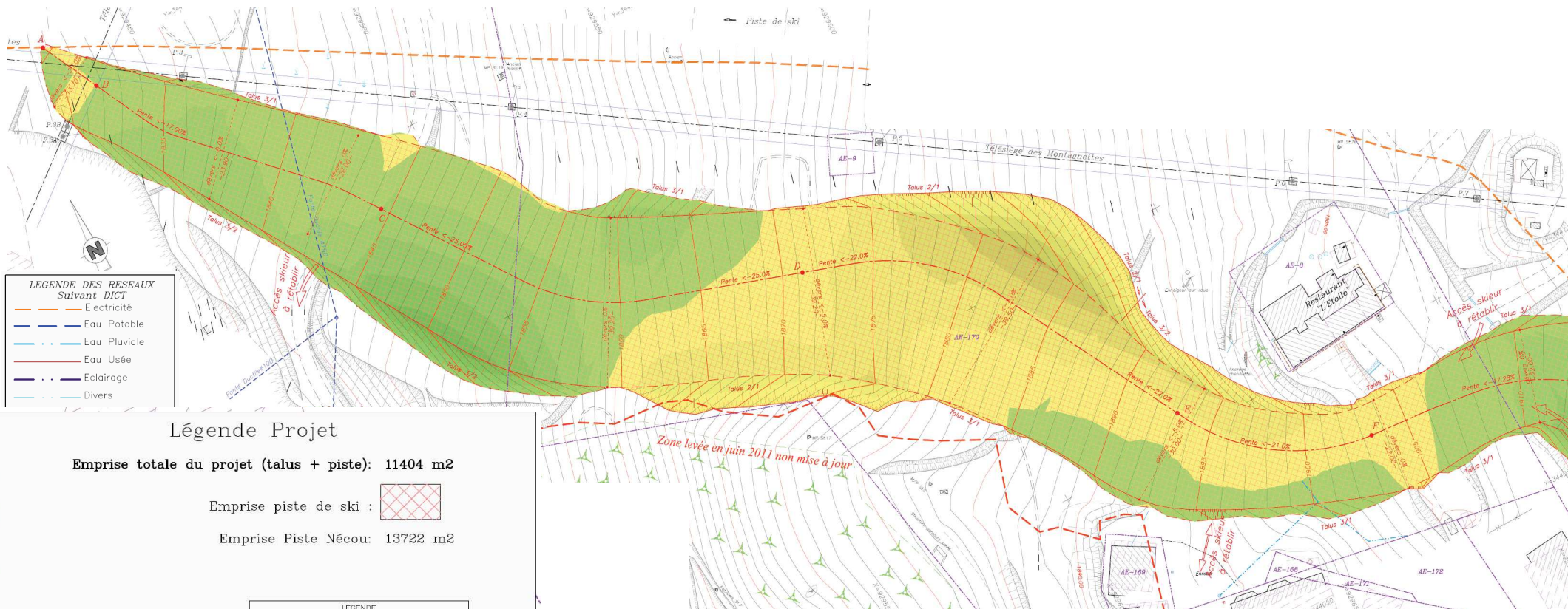




Largeur moyenne (talus compris)	Environ 30 m
Dénivelée totale	185 m
Pente mini	13 %
Pente maxi	25 %

Aucune piste ne sera créée pour le chantier : plusieurs pistes existent déjà (une en amont de la piste Nécou, une en aval et une intermédiaire) et permettront le passage des camions et autres engins sans création de pistes de chantier.

Les travaux sont prévus à partir de la fin du mois d'août 2015 pour une durée d'environ 6 semaines.



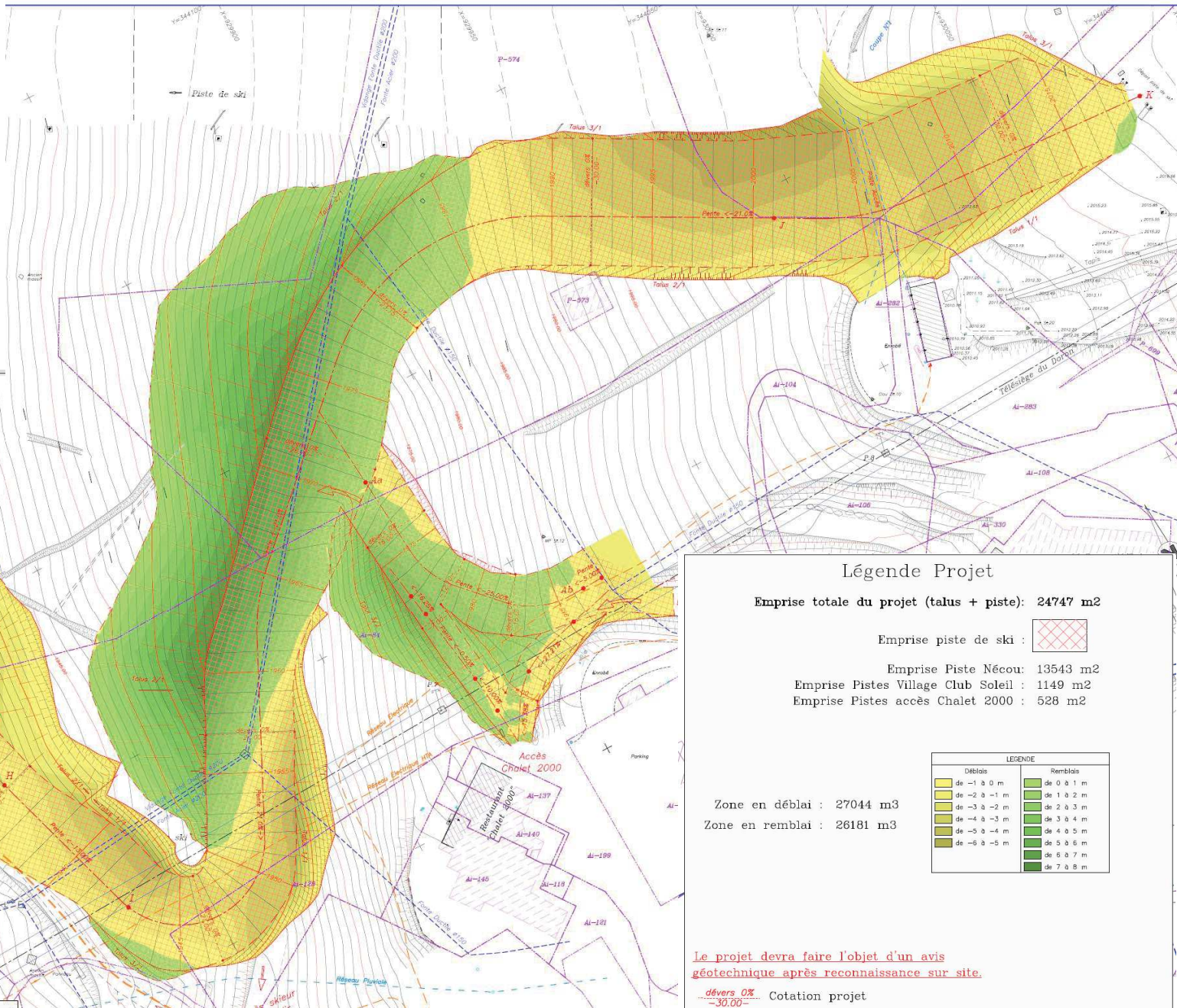
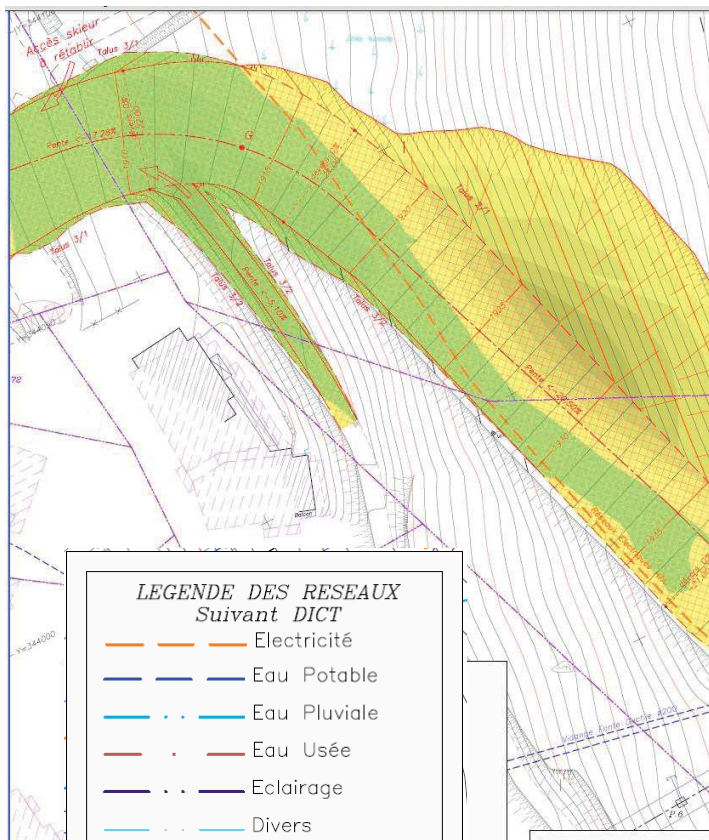
Le projet devra faire l'objet d'un avis géotechnique après reconnaissance sur site.

dévers 0%
-30.00-

Cotation projet

1690 Cotation courbe de niveaux projet

Extrait de l'avant-projet : partie haute
Source : Mesur'Alpes



2 - ANALYSE DES ENJEUX ET IMPACTS POTENTIELS DU PROJET

2.1 - SUR LES ZONAGES NATURE

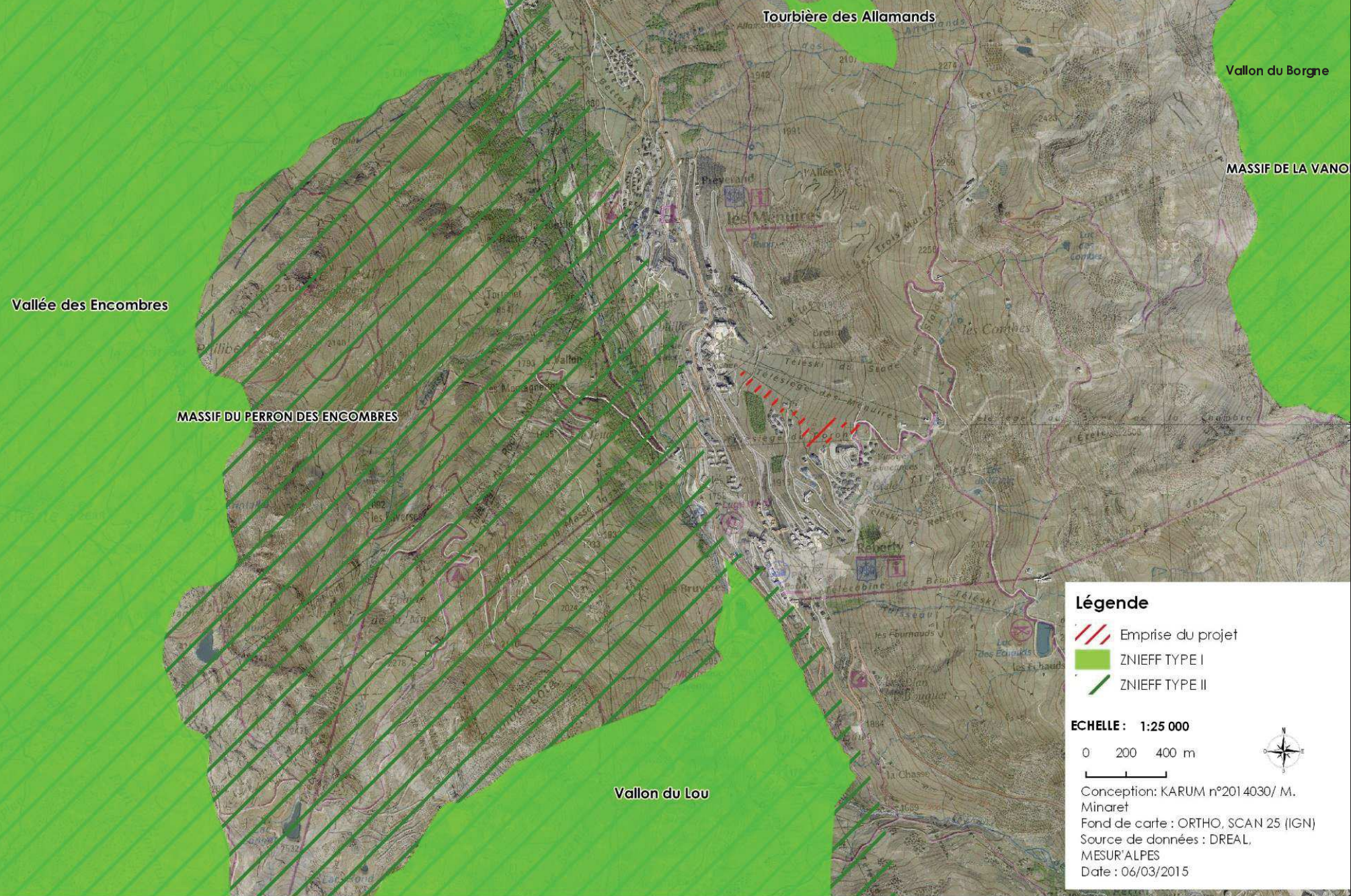
Sources : DREAL Rhône-Alpes, INPN

Aucun zonage réglementaire ou d'inventaire n'est situé sur la zone d'étude.

Le tableau ci-dessous répertorie l'ensemble des zonages localisés autour de la zone d'étude.

Zonages réglementaires et			
ZNIEFF Type I « Vallon du Lou »	-		-
ZNIEFF de Type I « Vallon du Borgne »	-		-
ZNIEFF Type II « Massif du Perron des Encombres »	-		-
ZNIEFF de Type II « Massif de la Vanoise »	-	-	
Site Natura 200 (ZPS) « La Vanoise »	-	-	

Les cartes ci-après présentent l'emprise de chaque zonage à l'échelle de la zone d'étude. Les fiches descriptives des différents périmètres figurent en annexe.



Ce vallon, situé entre les Ménuires et Val Thorens, présente un intérêt en termes d'espèces (Androsace alpine, Androsace pubescente) mais également en termes d'habitats par la présence de nombreuses zones humides de type « bas marais alcalins » avec notamment des stations de Swertie vivace. Le vallon du Lou constitue également un refuge pour la faune alpine.

Le projet se situe à plus de 600 m au Nord de la ZNIEFF type I « Vallon du Lou ».

Ce vallon est situé à une altitude comprise entre 2000 et 3042 m. Les habitats rencontrés sur le substrat géologique à dominante acide sont les Landes à éricacées ainsi que de vastes éboulis plus ou moins grossiers. Les principaux intérêts concernent des espèces floristiques comme le Doronic de Clusius, l'Androsace alpine, le Lycopode des Alpes, la Swertie vivace ou encore le Trichophore alpin. On y rencontre également quelques espèces de faune telles que le Lièvre variable, le Chamois ou d'avifaune telles que le Lagopède alpin ou le Tétraz lyre.

Le projet se situe à plus de 2 km à l'Ouest de la ZNIEFF type I « Vallon du Borgne ».

Cet ensemble culmine à plus de 2800 m d'altitude et prolonge vers l'Ouest le Massif de la Vanoise en dominant la vallée du Doron de Belleville au Nord et la Maurienne au Sud.

Ce massif présente un intérêt naturaliste majeur, amplifié par le large étagement altitudinal, des pelouses steppiques de Maurienne aux pelouses alpines. Il se manifeste d'une part en matière de flore (plusieurs espèces d'Androsace, la Caméline à petits fruits, la Campanule du Mont Cenise, l'Herniaire des Alpes ou le Pleurosperme d'Autriche, le Sabot de Vénus ou le Chardon bleu). D'autres espèces caractérisent les zones humides telles que la Laïche à petites arêtes ou la Swertie vivace. On rencontre

également des espèces messicoles au pied des versants comme l'Adonis flamme, la Tulipe de Maurienne ou la Tulipe précoce.

S'agissant de la faune d'autre part, on peut citer entre autres l'importance des populations d'ongulés, les galliformes ou l'entomofaune (papillons Apollon, petit Apollon...).

Le projet se situe à environ 400 m au Nord et sur le versant opposé à la ZNIEFF de type II « Massif du Perron des Encombres ».

Relié au massif du Grand Paradis à l'Est, le vaste massif de la Vanoise est circonscrit entre les vallées de la Tarentaise et de la Maurienne. Il présente une multitude de grands sommets élevés (plus de 100 sommets dépassant 3000m d'altitude). Le patrimoine naturel de cet ensemble est considérable du fait notamment d'un grand nombre d'habitats influencés par l'exposition (adret/ubac), l'altitude, les types de roches et de sols, la présence de zones humides... Ces éléments sont à l'origine d'une flore très diversifiée typique des Alpes internes (Cortuse de Matthioli, Bruyère des neiges...) steppiques ou méridionales (Euphorbe de Séguier, Achillée tomenteuse, Gentiane croisettes...), relique « artico-alpines » (gazons à laïches noirâtre, bicolore et maritime, jonc arctique, Armoise boréale...), caractéristique des hautes altitudes (Achillée erba-rotta, Androsace de Vandelli, Génépi des glaciers...).

L'étagement de la végétation voit se succéder pelouses steppiques mauriennes et forêts sèches, hêtraies-sapinières montagnardes, landes, pinèdes et mélèzeins subalpins, pelouses riveraines artico-alpines et rochers alpins, sans oublier les prairies de fauche -malheureusement en forte régression- au cortège floristique d'une grande richesse.

L'intérêt faunistique est tout aussi important avec notamment la présence de grands ongulés (Chamois, Cerf élaphe, Bouquetin), mais également d'autres mammifères (Lièvre variables, chiroptères).

Le massif offre également un aperçu complet du cortège avifaunistique montagnard (galliformes, grands rapaces dont le Gypaète barbu...) ainsi qu'une entomofaune particulièrement riche (Azuré de la canneberge, Petit Apollon, Semi Apollon, Solitaire, libellules...).

Le projet se situe environ à 2 km de la ZNIEFF II « Massif de la Vanoise ».

Le site Natura 2000 « Massif de la Vanoise » correspond majoritairement au cœur du Parc National de la Vanoise. Il présente une grande diversité d'habitats et d'espèces représentatifs des milieux d'altitude des Alpes du Nord d'intérêts européens.

Chardon bleu	Gypaète Barbu
Sabot de Vénus	Aigle royal
Trèfle des rochers	Faucon pèlerin
Dracocéphale d'Autriche	Grand-duc d'Europe
Ecaille chiné	Crave à bec rouge
Damier de la succise	Bruant Ortolan
Loup	Pie-grièche écorcheur
Landes alpines et boréales	Lagopède alpin
Pelouses boréo-alpines siliceuses	Tétras-lyre
Pelouses calcaires alpines et subalpines	Perdrix bartavelle
Formations herbacées à nardus riches en espèces	Chevêchette d'Europe
Prairies de fauche en montagne	Chouette de Tengmalm
Tourbières basses alcalines	
Formations pionnières alpines du Caricion bicoloris-atrofuscae	

Le projet se situe à environ 5 km du site Natura 2000 « Massif de la Vanoise ». De plus, aucune espèce ayant justifié la désignation du site Natura 2000 n'a été inventoriée sur la zone d'étude.

D'après l'inventaire départemental de Savoie, aucune zone humide n'est présente au sein de la zone d'étude.

La SEVABEL s'est engagée dans des actions de connaissance et de préservations des zones humides de son territoire. En effet, la Sevabel a signé une convention avec la commune de Saint-Martin-de-Belleville, le PNV (Parc National de la Vanoise) et la CNPS (Conservatoire du Patrimoine Naturel de la Savoie) afin d'élaborer un plan d'action et de gestion des zones humides du domaine skiable.

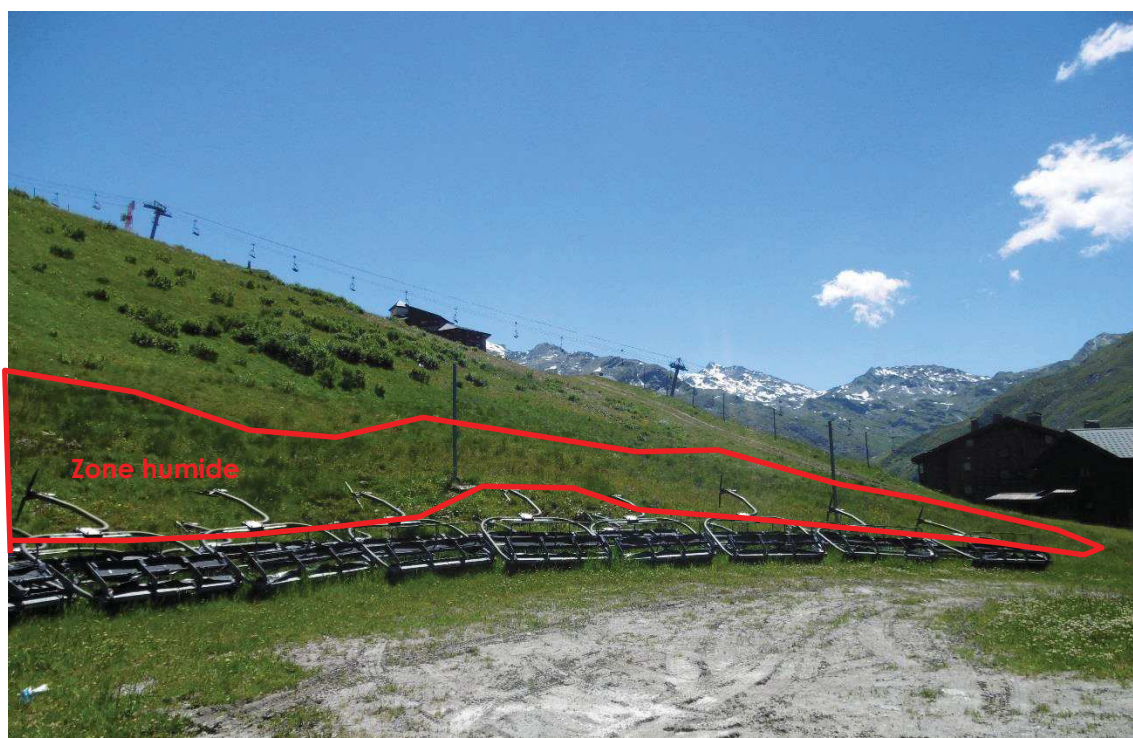
Inventaires KARUM :

Des investigations de terrain ont été menées par KARUM sur la zone d'étude (les 1^{er} et 16 juillet 2014). Ces inventaires ont révélé la présence de zones humides à proximité du projet et sur l'emprise de la zone d'étude.

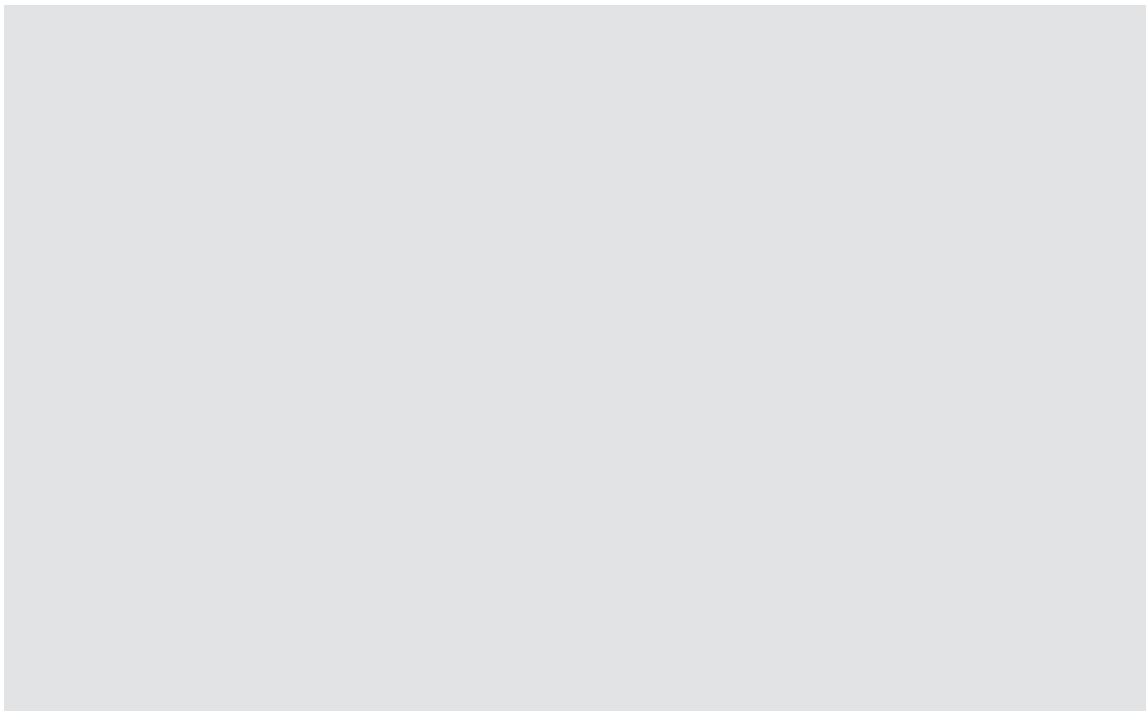
Une seule zone humide est présente sur l'emprise du projet, dans une dépression en amont de la gare d'arrivée du télésiège Montagnettes (Cf. Photo ci-dessous). Cette zone humide est principalement composée de quelques joncs. Elle est fortement impactée par les activités humaines (pose de matériel) et l'activité pastorale (piétinement).

Le projet va entraîner la destruction potentielle d'environ 10% de la surface totale de la zone humide soit environ 150 m².

La carte figurant en page suivante permet de localiser ces zones humides par rapport aux zones visées par le projet.

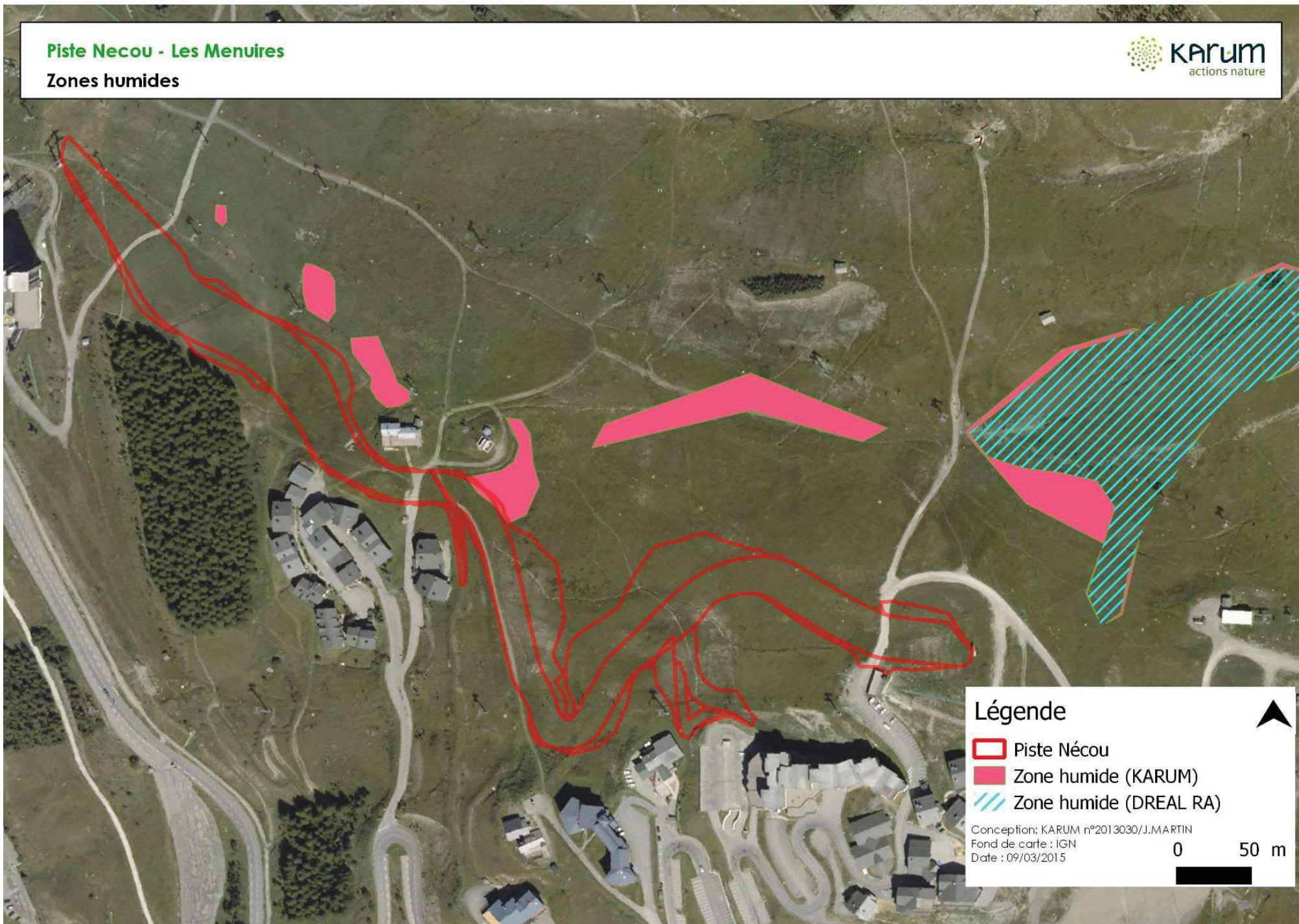


Zone humide située en partie sur le tracé de la piste Nécou_ KARUM



Piste Nécou - Les Menuires

Zones humides



2.2 - HABITATS NATURELS

D'après les investigations de terrain réalisés les 1^{er} et 13 juillet 2014 dans le but de déterminer les habitats naturels présents sur la zone d'étude ainsi que les habitats naturels d'intérêt communautaire, seul un habitat a été identifié sur le site à savoir « Piste de ski (CB 87) », cet habitat ne présente pas d'intérêt en terme de conservation.

Description

La zone d'étude est principalement située sur une piste de ski existante. Le secteur apparaît comme étant déjà fortement perturbé par les activités humaines (terrassements, piste de ski, piste de VTT, remontées mécaniques, restaurant, piétinement par les animaux d'élevages...).

La végétation présente sur la zone d'étude forme différents micro-habitats naturels. Sur la partie haute sont majoritairement représentées des espèces des pelouses alpines (CB 36) comme l'homogyne des Alpes, l'alchémille des Alpes, la nigritelle noire, l'arnica des montagnes, l'antennaire dioïque, orchis grenouille... Le pourcentage des espèces de pelouse alpine diminue à l'approche du front de neige.



Piste de ski partie intermédiaire KARUM

La partie intermédiaire est quant à elle principalement composée d'espèces caractéristiques des prairies à fourrage des montagnes (CB 38.3) comme le géranium des bois, la renouée bistorte, le cumin... Mais les espèces de la pelouse alpine sont encore bien représentées. On distingue aussi sur ce secteur le développement d'aulnes verts en limite du tracé.

Sur la partie basse, la diversité en espèces végétales est moins importante. Ceci est dû à la tonte régulière du front de neige pour les activités estivales. On retrouve des espèces comme le trèfle des prés, le pissenlit, l'alchémille vulgaire...

Il est également possible d'observer des faciès enrichis en matières organiques suite à la présence excessive d'animaux d'élevages (CB 36.5x 37.8). Ces zones sont composées d'espèces comme le chénopode bon Henri, la rhubarbe des moines...

Valeur patrimoniale : Sans objet

Menace-gestion : Sans objet

Piste Necou - Les Menuires

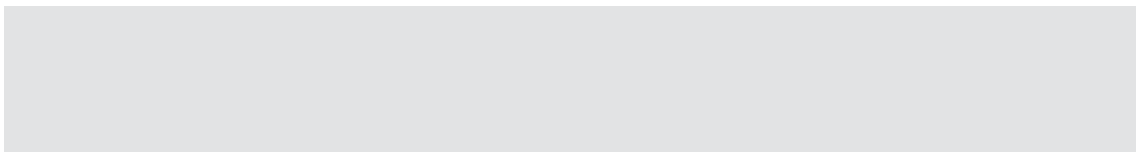
Habitats naturels



2.3 - FLORE ET FAUNE PATRIMONIALE

2.3.1 - Flore

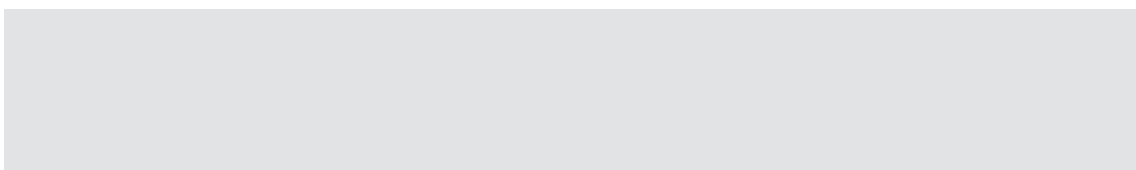
D'après les inventaires floristiques de terrain réalisés les 1^{er} et 16 juillet 2014, aucune espèce végétale protégée et/ou patrimoniale n'a été observée sur la zone d'étude. La liste des espèces végétales identifiées est présente en annexe.



2.3.2 - Faune

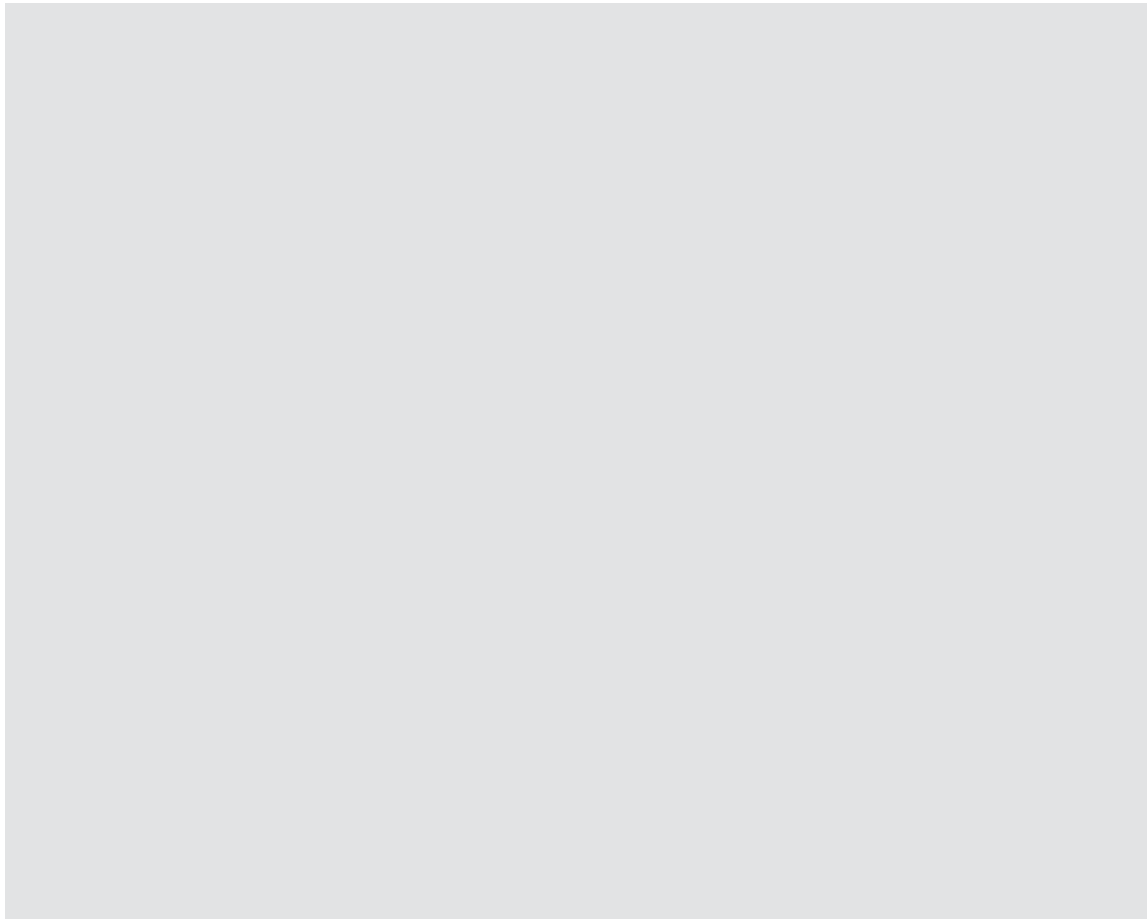
D'après les investigations de terrains réalisées les 30 juin et 07 juillet 2014, 19 espèces d'oiseaux ont été identifiées, dont 16 protégées par l'arrêté du 19/10/2009. Parmi elle, deux sont considérées comme patrimoniales car classées comme « Vulnérables » sur la liste rouge des vertébrés de Rhône-Alpes :

- > Le **Taries des prés** (*Saxicola rubetra*), espèce qui niche dans les milieux ouverts et qui se reproduit de manière très probable sur l'emprise du projet (des juvéniles ayant été observés). Le projet pourra avoir une incidence sur la reproduction de cette espèce.
- > Le **Monticole de roche** (*Monticola saxatilis*), un mâle chanteur a été observé perché sur le télésiège des Menuires, mais l'espèce niche préférentiellement dans les milieux rocheux, le projet n'aura que **peu d'incidence** sur le cycle de reproduction de cet oiseau.

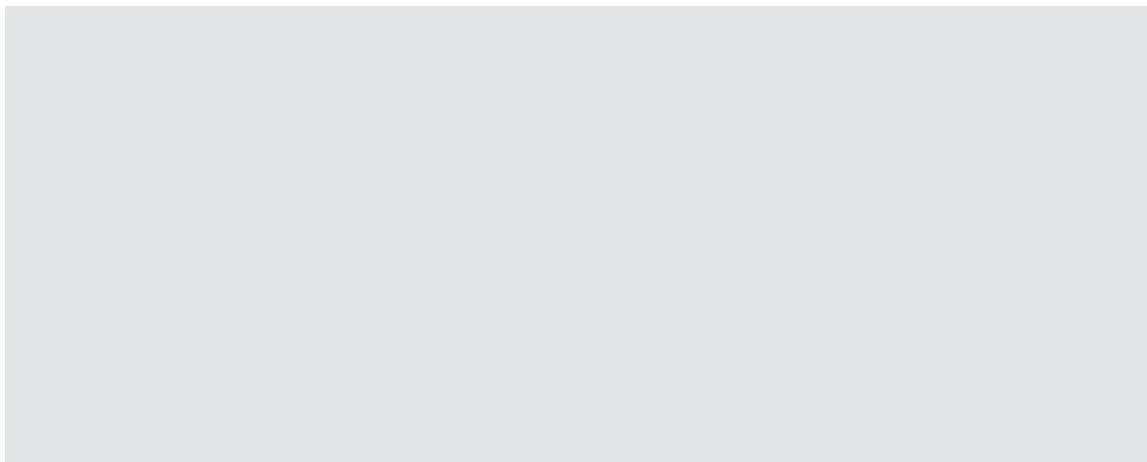


Concernant les rhopalocères, seul 7 espèces ont été inventoriées, cette faible diversité s'explique par le fait que le projet se situe en grande partie sur des secteurs déjà remaniés.

- > On notera cependant la présence avérée à proximité du projet de l'**Azuré du serpolet** (*Maculinea arion*), papillon protégé par l'arrêté du 23/04/2007. L'espèce a été observée sur un petit massif de sa plante hôte, le thym serpolet, à 50 mètres du projet. Sa plante hôte a également été observée sur la partie haute de l'emprise du projet, mais de manière très sporadique. Le secteur ne présente pas d'habitat optimal et typique pour l'espèce, et la plante hôte n'est pas très représentée sur le secteur. Cependant le papillon est susceptible de se reproduire dans l'emprise du projet. L'incidence des terrassements sur ce papillon est donc significative et il est nécessaire de la prendre en compte.



Un individu de lézard vivipare a été observé à proximité du projet de remaniement de pistes. Ce lézard est protégé par l'arrêté du 19/10/2007 et est classé « Vulnérable » sur la liste rouge des vertébrés de Rhône-Alpes. L'individu observé se situe à 40 mètres de l'emprise des terrassements. Même si l'espèce fréquente préférentiellement les zones humides, on la retrouve ici à proximité d'une cunette anti-érosion de la piste existante, ce qui représente un habitat de substitution de l'espèce. L'espèce est donc potentiellement présente à proximité des autres cunettes existantes situées dans l'emprise du projet, même si elle n'y a pas été observée.





2.4 - CONTINUITES ECOLOGIQUES

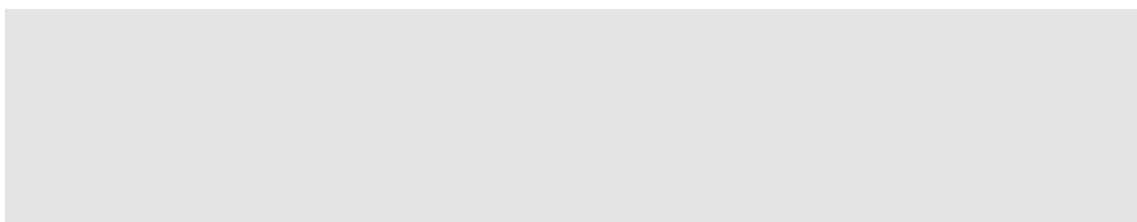
Le projet concerne une zone déjà remaniée dont l'usage ne sera pas modifié. Le secteur restera donc ouvert et anthropisé.

Par conséquent, les continuités écologiques existantes ne seront pas modifiées.

Les données des Réseaux Ecologiques Rhône-Alpes de 2010 indiquent que l'ensemble de la zone d'étude est comprise dans un espace perméable terrestre.

- > Les espaces perméables assurent la cohérence de la trame verte et bleue, en complément des corridors écologiques, ils traduisant l'idée de connectivité du territoire. Ces secteurs à dominante agricole, forestière et naturelle sont indispensables au fonctionnement écologique à l'échelle territoriale.

La vocation de la zone de projet ne sera pas modifiée (piste déjà existante). Elle peut donc être considérée comme un espace de libre circulation pour la faune sauvage terrestre où les infrastructures du domaine skiable (remontées mécaniques, piste de ski aménagées...) ne constituent pas un élément contraignant pour le déplacement des espèces.





2.5 - PAYSAGE

Le projet consiste à réaménager la piste Nécou, piste de ski alpin existante sur le domaine skiable des Ménuires.

Dans le cadre de l'observatoire environnemental des Ménuires, ce secteur a été identifié comme appartenant au cœur de station, caractérisé par un grand nombre d'équipements et d'aménagements. Un des éléments paysagers sensibles identifiés dans ce secteur correspond aux espaces prairiaux.

Le projet vise à remanier un secteur déjà terrassé par le passé et dont la vocation et les caractéristiques paysagères ne seront pas modifiées. En effet les zones terrassées seront revégétalisées permettant de préserver la texture prairiale identifiée comme un élément caractéristique de ce secteur de font de neige.



Vue sur le projet depuis l'immeuble dit « Le Paquebot » - Crédit photo : KARUM



Vue depuis le haut du projet en direction du cœur de station - Crédit photo : KARUM

L'impact paysager sera donc limité et considéré comme **négligeable**.

Il sera toutefois recommandé de porter un soin particulier à la cohérence topographique afin de raccorder au mieux les terrassements au relief existant. Ceux-ci seront également revégétalisés en vue de recréer la texture prairiale.

2.6 - RISQUES

Le projet d'aménagement de la piste Nécou concerne un secteur déjà aménagé et skié à proximité du front de neige de la station des Ménuires. Le secteur est donc déjà sécurisé.

- > **Avalanche** : Aucun risque d'avalanche n'est répertorié sur la zone d'étude.
- > **Retrait-gonflement des argiles** : aléa faible
- > **Cavités souterraines** : aucune cavité souterraine sur la zone d'étude

Le projet n'est concerné par aucun risque technologique.

L'enjeu sera donc considéré comme **négligeable** vis-à-vis des risques naturels et technologiques.

2.7 - URBANISME

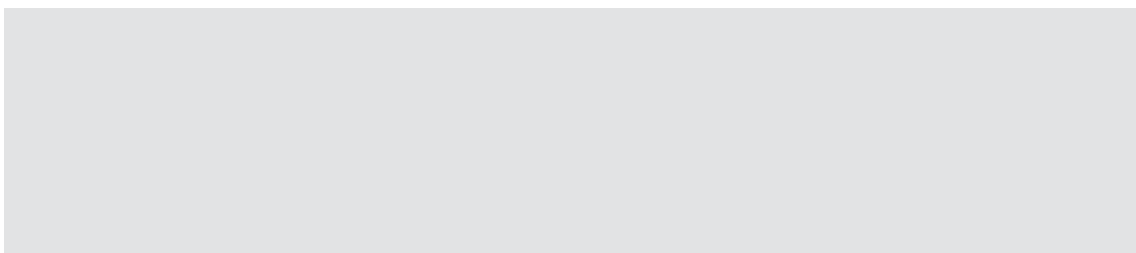
La commune de Saint Martin de Belleville est soumise à l'heure actuelle à un Plan Local d'Urbanisme. (Date d'approbation du PLU = 23/11/2006) actuellement en cours de révision générale.

La zone d'étude est classée en zone Ns correspondant au domaine skiable.

Dans les secteurs Ns, sont admis : *« l'entretien et le remplacement des équipements existants à condition d'être liée à l'exploitation du domaine skiable »*.

Toutefois, les occupations et utilisations du sol ci-dessus ne sont admises que si elles respectent les conditions ci-après (extrait du règlement du PLU) :

- > Ne pas avoir de conséquence dommageable pour l'environnement
- > Ne pas conduire à la destruction d'espaces boisés
- > Ne pas présenter un risque de nuisance
- > À noter également la présence d'un monument historique (site classé et inscrit): la chapelle de Saint Martin de Belleville située à plus de 6 km du projet. Le projet n'aura donc aucune incidence sur ce monument.



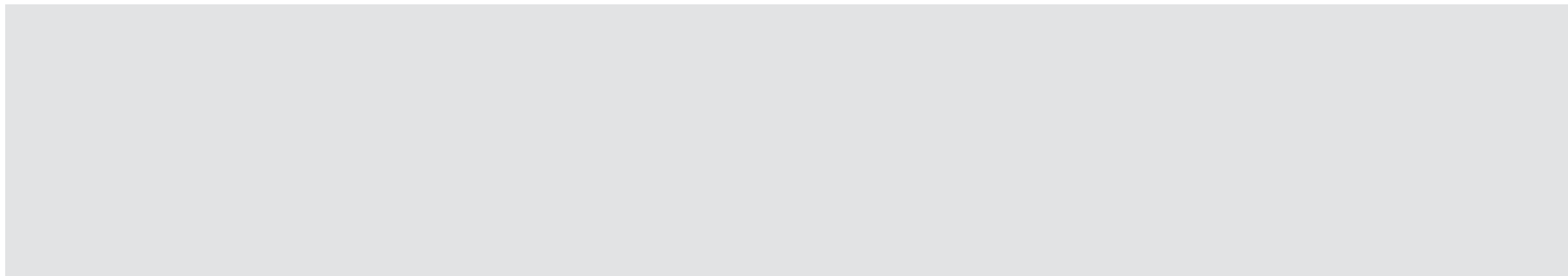
3 - SYNTHÈSE DES ENJEUX ET MESURES EN FAVEUR DE L'ENVIRONNEMENT

Les principaux enjeux identifiés sur la zone d'étude du projet d'aménagement de la piste Nécou ainsi que les mesures environnementales préconisées pour la prise en compte de ces enjeux sont repris dans le tableau suivant :

	<ul style="list-style-type: none"> > Aucun cours d'eau concerné par le projet > Aucun captage d'eau potable ni périmètre associé n'est concerné par le projet <p>➔ Aucune incidence</p>		
et	<ul style="list-style-type: none"> > Présence d'une ZNIEFF type I (« Vallon du Lou ») à 600 m du projet > Présence d'une ZNIEFF type I (« Vallon du Borgne ») à 2 km du projet > Présence d'une ZNIEFF type II (« Massif du Perron des Encombres ») à 400 m du projet, sur le versant opposé > Présence d'une ZNIEFF type II (« Massif de la Vanoise ») à 2 km du projet > Présence d'un site Natura 2000 à 5 km du projet <p>➔ Aucune incidence</p>		

	<p>> Présence d'une zone humide en partie sur la zone des travaux et de zones humides à proximité</p> <p>→ Risque de destruction</p> <p>→ Risque de dégradation</p> <p>→ Risque d'érosion et comblement</p>		
	<p>> Flore : aucune espèce protégée ou patrimoniale sur la zone de projet</p> <p>> Faune :</p> <ul style="list-style-type: none"> - 1 espèce patrimoniale se reproduisant potentiellement sur la zone de projet (Tarier des prés) - 1 espèce protégée (Azuré du serpolet) observée sur un petit massif de sa plante hôte sur le site de projet (d'autres massifs plus développés sont présents à proximité du site de projet) 	(sous réserve de	
	<p>> La zone d'étude est comprise un espace perméable terrestre</p> <p>→ Le projet envisagé ne sera pas de nature à affaiblir ou remettre en cause le fonctionnement des dynamiques écologiques locales</p>		
	<p>Le projet n'est pas de nature à modifier la vocation et les caractéristiques paysagères de la zone d'étude (secteur prairial ouvert). La perturbation visuelle ne sera que temporaire et résorbée grâce à la végétalisation prévue dans le projet</p>		

	Le projet consiste à améliorer une piste existante dans un secteur déjà très aménagé et sécurisé.		
	→ Compatible avec le PLU		



Piste de ski (CB 87)

Nom latin du taxon	Nom Français du taxon	Protections nationales et régionales
<i>Aceras anthropophorum</i> L.	Orchis homme pendu	
<i>Achillea millefolium</i> L.	Achillée mille feuilles - Herbe au charpentier	
<i>Adenostyles alliariae</i> Gouan	Adénostile à feuilles d'alliaire	
<i>Ajuga pyramidalis</i> L.	Bugle pyramidale	
<i>Alchemilla alpina</i> L.	Alchémille des Alpes	
<i>Alchemilla vulgaris</i> L.	Alchémille commune ; Pied de lion	
<i>Allium schoenoprasum</i> L.	Ail cultivé	
<i>Alnus alnobetula</i> (Ehrh.) C. Koch	Aune vert - Verne - Arcosse	
<i>Antennaria dioica</i> (L.) Gaertner	Antennaire dioïque - Patte de chat dioïque	
<i>Anthemis arvensis</i> L.	Anthémis des champs - Fausse camomille	
<i>Anthoxanthum odoratum</i> L.	Flouve odorante	
<i>Anthyllis vulneraria</i> L.	Anthyllide vulnéraire	
<i>Arnica montana</i> L.	Arnica des montagnes	
<i>Bartsia alpina</i> L.	Bartsie des Alpes	
<i>Campanula barbata</i> L.	Campanule barbue	
<i>Campanula rotundifolia</i> L.	Campanule à feuilles rondes	
<i>Carum carvi</i> L.	Cumin des près	
<i>Centaurea montana</i> L.	Centaurée des montagnes	
<i>Cerastium fontanum</i> Baumg. subsp. <i>vulgare</i> (Hartm.) Greuter & Burdet	Céraiste commun	
<i>Chaerophyllum villarsii</i> Koch	Cerfeuil de Villars	
<i>Chenopodium bonus-henricus</i> L.	Epinard sauvage - Epinard du bon roi Henri	
<i>Euphrasia minima</i> Jacq. ex DC. subsp. <i>minima</i>	Euphrase naine	
<i>Gentiana acaulis</i> L.	Gentiane à larges feuilles	
<i>Gentiana verna</i> L.	Gentiane printanière	

<i>Gentianella campestris</i> (L.) Börner	Gentiane champêtre	
<i>Geranium sylvaticum</i> L.	Géranium des bois	
<i>Geum rivale</i> L.	Benoite des ruisseaux	
<i>Gymnadenia conopsea</i> (L.) R. Br. in Aiton fil.	Gymnadénie moucheron ou à long éperon	
<i>Hieracium aurantiacum</i> L.	Epervière orangée	
<i>Homogyne alpina</i> (L.) Cass.	Homogyne des Alpes	
<i>Hypericum maculatum</i> Crantz	Millepertuis tacheté	
<i>Leucanthemum vulgare</i> Lam. subsp. vulgare	Grande Marguerite	
<i>Lotus corniculatus</i> L.	Lotier corniculé - Pied de poule	
<i>Luzula campestris</i> (Ehrh.) Lej.	Luzule des champs	
<i>Nardus stricta</i> L.	Nard raide - Poil de chien	
<i>Nigritella rhellicani</i> Teppner & Klein [1990]	Nigritelle noire	
<i>Pedicularis verticillata</i> L.	Pédiculaire verticillée	
<i>Phyteuma hemisphaericum</i> L.	Raiponce hémisphérique	
<i>Phyteuma spicatum</i> L.	Raiponce en épi	
<i>Plantago alpina</i> L.	Plantain des Alpes	
<i>Poa alpina</i> L.	Pâturin des Alpes	
<i>Polygala vulgaris</i> L.	Polygale commun	
<i>Polygonum bistorta</i> L.	Renouée bistorte	
<i>Polygonum viviparum</i> L.	Renouée vivipare	
<i>Potentilla erecta</i> (L.) Rauschel	Potentille tormentille	
<i>Primula farinosa</i> L.	Primevère farineuse	
<i>Pseudorchis albida</i> L.	Pseudorchis blanchâtre	
<i>Pulsatilla alpina</i> (L.) Delarbre subsp. <i>apiifolia</i> (Scop.) Nyman	Pulsatille soufrée	
<i>Ranunculus aconitifolius</i> L.	Renoncule à feuilles d'aconit	
<i>Ranunculus acris</i> L.	Renoncule acre	
<i>Rhinanthus alectorolophus</i> (Scop.) Pollich	Rhinanthe crête de coq - Grand Cocriste	
<i>Rumex pseudalpinus</i>	Oseille des Alpes - Rhubarbe	

Höfft	des moines	
<i>Sanguisorba officinalis</i> L.	Pimprenelle officinale	
<i>Silene nutans</i> L.	Silène penché	
<i>Silene vulgaris</i> (Moench) Garcke	Silène enflé - Claquet	
<i>Thesium alpinum</i> L.	Thésium des Alpes	
<i>Thymus serpyllum</i> L.	Thym serpolet	
<i>Tragopogon pratensis</i> L.	Salsifis des près - Barbe de bouc	
<i>Trifolium alpinum</i> L.	Trèfle des Alpes	
<i>Trifolium badium</i> Schreber	Trèfle bai	
<i>Trifolium montanum</i> L.	Trèfle des montagnes	
<i>Trifolium pratense</i> L.	Trèfle des près	
<i>Trollius europaeus</i> L.	Trolle d'Europe - Boule d'or	
<i>Tussilago farfara</i> L.	Tussilage - Pas d'âne	
<i>Vaccinium myrtillus</i> L.	Airelle myrtille	
<i>Veratrum lobelianum</i> Bernh. in Schrader	Vératre vert	
<i>Veronica beccabunga</i> L.	Véronique cresson de cheval	
<i>Veronica chamaedrys</i> L.	Véronique petit chêne	
<i>Vicia cracca</i> L.	Vesce cracca - Pois à crapauds	
<i>Viola calcarata</i> L.	Violette éperonnée	



Direction Régionale de l'Environnement
RHÔNE-ALPES

ZNIEFF* de type II

N° régional : 7315

Ancien N° régional :

MASSIF DE LA VANOISE

Milieux naturels

22.11 x 22.31	EAUX OLIGOTROPHES PAUVRES EN CALCAIRE - COMMUNAUTES AMPHIBIES PERENNES
24.221	GROUPEMENTS D'EPILOBES DES RIVIERES SUBALPINES
24.223	BROUSSAILLES DE SAULES ET DE MYRICAIRE GERMANIQUE
31.4	LANDES ALPINES ET BOREALES
31.42	LANDES A RHODODENDRON
31.432	FOURRES A JUNIPERUS SABINA
31.44	LANDES A EMPETRUM ET VACCINUM
31.47	LANDES A ARCOSTAPHYLOS UVA-URSI
31.611	FOURRES D'AULNES VERTS DES ALPES
31.6211	BROUSSES DE SAULES BAS DES ALPES
34.31	PELOUSES STEPPIQUES SUB CONTIENTALES
34.32	PELOUSES CALCAIRES SUB ATLANTIQUES SEMI ARIDES
38.3	PRAIRIES DE FAUCHE DE MONTAGNE
42.22	PESSIERES MONTAGNARDES DES ALPES INTERNES
42.31	FORETS SILICEUSES ORIENTALES A MELEZE ET AROLLE
42.33	FORETS OCCIDENTALES DE MELEZES DE PINS DE MONTAGNE ET D'AROLLES
42.54	FORETS DE PINS SYLVESTRES A ERICA HERBACEA
54.12	SOURCES D'EAU DURE
54.2	BAS-MARAIS ALCALINS
54.3	PELOUSES RIVERAINES ARCTICO-ALPINES
61.1	EBOULIS SILICEUX ALPINS ET NORDIQUES
61.2	EBOULIS CALCAIRES ALPINS
82.3	CULTURES EXTENSIVES

Flore

Achillée à feuilles simples	<i>Achillea erba-rotta</i> subsp. <i>erba-rotta</i>
Achillée musquée	<i>Achillea moschata</i> Wulfen
Achillée tomenteuse	<i>Achillea tomentosa</i> L.
Aconit anthora	<i>Aconitum anthora</i> L.
Faux alysson renflé	<i>Alyssoides utriculata</i> (L.) Medik.
Androsace des Alpes	<i>Androsace alpina</i> (L.) Lam.
Androsace de Suisse	<i>Androsace helvetica</i> (L.) All.
Androsace pubescente	<i>Androsace pubescens</i> DC.
Androsace de Vandelli	<i>Androsace vandellii</i> (Turra) Chiov.
Ancolie des Alpes	<i>Aquilegia alpina</i> L.
Arabette d'Allioni	<i>Arabis allionii</i> DC.
Arabette auriculée	<i>Arabis auriculata</i> Lam.
Arabette bleuâtre	<i>Arabis caerulea</i> (All.) Haenke
Armoise boréale	<i>Artemisia campestris</i> subsp. <i>borealis</i>
Génépi noir	<i>Artemisia genipi</i>
Génépi des glaciers	<i>Artemisia glacialis</i> L.
Génépi blanc	<i>Artemisia umbelliformis</i> subsp. <i>eriantha</i>
Aster linosyris	<i>Aster linosyris</i> subsp. <i>linosyris</i>
Astragale de Lenzbourg	<i>Astragalus leontinus</i> Wulfen
Astragale esparcette	<i>Astragalus onobrychis</i> L.
Botryche à feuilles de matricaire	<i>Botrychium matricariifolium</i> (A. Braun ex Döll) Koc
Botryche simple	<i>Botrychium simplex</i> E. Hitchc.
Campanule des Alpes	<i>Campanula alpestris</i> All.
Campanule du Mont Cenis	<i>Campanula cenisia</i> L.
Laïche noire	<i>Carex atrata</i> subsp. <i>aterrima</i> (Hoppe) Celak.
Laïche noirâtre	<i>Carex atrofusca</i> Schkuhr
Laïche bicolore	<i>Carex bicolor</i> All.
Laïche brunâtre	<i>Carex brunnescens</i> (Pers.) Poiret
Laïche dioïque	<i>Carex dioica</i> L.
Laïche frangée	<i>Carex fimbriata</i> Schkuhr
Laïche de Lachenal	<i>Carex lachenalii</i> Schkuhr
Laïche maritime	<i>Carex maritima</i> Gunnerus
Laïche à petite arête	<i>Carex microglochin</i> Wahlenb.
Laïche faux pied d'oiseau	<i>Carex ornithopoda</i> subsp. <i>ornithopodioides</i> (Hausm.) Nyman
Laïche	<i>Carex ornithopoda</i> Willd.
Laïche pauciflore	<i>Carex pauciflora</i> Lighft.

Faune vertébrée

Amphibien

Grenouille rousse	<i>Rana temporaria</i>
Triton alpestre	<i>Triturus alpestris</i>

Mammifère

Barbastelle	<i>Barbastella barbastellus</i>
Bouquetin des Alpes	<i>Capra ibex</i>
Cerf élaphe	<i>Cervus elaphus</i>
Campagnol des neiges	<i>Chionomys nivalis</i>
Vespère de Savi	<i>Hypsugo savii</i>
Lièvre variable	<i>Lepus timidus</i>
Petit murin	<i>Myotis blythi</i>
Vespertilion à oreilles échancrées	<i>Myotis emarginatus</i>
Vespertilion de Natterer	<i>Myotis nattereri</i>
Noctule de Leisler	<i>Nyctalus leisleri</i>
Pipistrelle commune	<i>Pipistrellus pipistrellus</i>
Oreillard septentrional (roux)	<i>Plecotus auritus</i>
Chamois	<i>Rupicapra rupicapra</i>

Oiseau

Rousserolle verderolle	<i>Acrocephalus palustris</i>
Perdrix bartavelle	<i>Alectoris graeca</i>
Aigle royal	<i>Aquila chrysaetos</i>
Chouette chevêche	<i>Athene noctua</i>
Gélinotte des bois	<i>Bonasa bonasia</i>
Grand-duc d'Europe	<i>Bubo bubo</i>
Sizerin flammé	<i>Carduelis flammea</i>
Tarin des aulnes	<i>Carduelis spinus</i>
Caille des blés	<i>Coturnix coturnix</i>
Hirondelle de fenêtre	<i>Delichon urbica</i>
Bruant ortolan	<i>Emberiza hortulana</i>
Faucon pèlerin	<i>Falco peregrinus</i>
Gobemouche noir	<i>Ficedula hypoleuca</i>
Chevêchette d'Europe	<i>Glaucidium passerinum</i>
Gypaète barbu	<i>Gypaetus barbatus</i>
Hirondelle de rochers	<i>Hirundo rupestris</i>
Lagopède alpin	<i>Lagopus mutus</i>
Pie-grièche écorcheur	<i>Lanius collurio</i>
Merle de roche	<i>Monticola saxatilis</i>
Cassenoix moucheté	<i>Nucifraga caryocatactes</i>
Chocard à bec jaune	<i>Pyrrhocorax graculus</i>
Crave à bec rouge	<i>Pyrrhocorax pyrrhocorax</i>
Tétras lyre	<i>Tetrao tetrix</i>
Tichodrome échelette	<i>Tichodroma muraria</i>
Chevalier guignette	<i>Tringa hypoleucos</i>

Reptile

Lézard vivipare	<i>Lacerta vivipara</i>
-----------------	-------------------------

Faune invertébrée

Libellule

Leucorrhine douteuse	<i>Leucorrhinia dubia</i>
Cordulie des Alpes	<i>Somatochlora alpestris</i>
Cordulie arctique	<i>Somatochlora arctica</i>

Papillon

Solitaire	<i>Colias palaeno</i>
Damier de la Succise	<i>Euphydryas aurinia</i>
Damier du chèvrefeuille	<i>Euphydryas intermedia</i>
Apollon	<i>Parnassius apollo</i>
Semi Apollon	<i>Parnassius mnemosyne</i>
Petit Apollon	<i>Parnassius phoebus</i>
Azuré de la canneberge	<i>Vacciniina optilete</i>

Laiche des rochers	<i>Carex rupestris</i> All.
Carlina à feuilles d'acanthé	<i>Carlina acanthifolia</i>
Centaurée à une fleur	<i>Centaurea uniflora</i> Turra
Centaurée à une fleur	<i>Centaurea uniflora</i> Turra subsp. <i>uniflora</i>
Centaurée du valais	<i>Centaurea vallesiaca</i>
Orchis nain	<i>Chamorchis alpina</i> (L.) L.C.M. Richard
Circée des Alpes	<i>Circaea alpina</i> L.
Cirse faux helenium	<i>Cirsium heterophyllum</i>
Clématite des Alpes	<i>Clematis alpina</i> (L.) Miller
Chou de Richer	<i>Coincya richeri</i> (Vill.) Greuter & Burdet
Racine de corail	<i>Corallorrhiza corallorrhiza</i> (L.) Karsten
Cortuse de matthioli	<i>Cortusa matthioli</i> L.
Crépis des Alpes Rhétiques	<i>Crepis rhaetica</i> Hegetschw.
Crupine commune	<i>Crupina vulgaris</i> Cass.
Sabot de Vénus	<i>Cypripedium calceolus</i> L.
Cystoptéris des montagnes	<i>Cystopteris montana</i> (Lam.) Desv.
Orchis rouge sang	<i>Dactylorhiza cruenta</i> (O.F. Müller) Soó
Orchis de Traunsteiner	<i>Dactylorhiza traunsteineri</i> (Sauter) Soó
Dauphinelle douteuse (Pied d'allouette douteux)	<i>Delphinium dubium</i> (Rouy & Fouc.) Pawl.
Lycopode des Alpes	<i>Diphasiastrum alpinum</i> (L.) Holub
Doronic de Clusius	<i>Doronicum clusii</i> (All.) Tausch
Drave de Fladniz	<i>Draba fladnizensis</i> Wulfen
Drave de Hoppe	<i>Draba hoppeana</i> Reichenb. in Moessler
Drave des bois	<i>Draba nemorosa</i> L.
Tête de dragon d'Autriche	<i>Dracocephalum austriacum</i> L.
Tête de dragon de Ruysch	<i>Dracocephalum ruyschiana</i> L.
Epipogon sans feuille	<i>Epipogium aphyllum</i> Swartz
Bruyère carnée, Bruyère des neiges	<i>Erica carnea</i> L., nom. cons.
Vergerette de Gaudin	<i>Erigeron gaudinii</i> Brügger
Panicaut des Alpes (Reine des Alpes)	<i>Eryngium alpinum</i> L.
Euphorbe de Loiseleur	<i>Euphorbia seguieriana</i> subsp. <i>loiseleurii</i> (Rouy) P. Fourn.
Gagée jaune	<i>Gagea lutea</i> (L.) Ker-Gawler
Gentiane	<i>Gentiana bavarica</i> L.
Gentiane à tiges courtes	<i>Gentiana bavarica</i> subsp. <i>subcaulis</i> (Schleich.) G. Müller
Gentiane croisetie	<i>Gentiana cruciata</i> L.
Gentiane à feuilles orbiculaires	<i>Gentiana orbicularis</i> Schur
Gentiane de Schleicher	<i>Gentiana schleicheri</i> (Vacc.) H. Kunz
Gentiane à calice renflé	<i>Gentiana utriculosa</i> L.
Gentiane rameuse	<i>Gentianella ramosa</i> (Hegetschw.) Holub
Géranium blanc	<i>Geranium rivulare</i> Vill.
Orchis odorant	<i>Gymnadenia odoratissima</i> (L.) L.C.M. Richard
Orchis musc	<i>Herminium monorchis</i> (L.) R. Br.
Herniaire des Alpes	<i>Herniaria alpina</i> Chaix
Herniaire blanchâtre	<i>Herniaria incana</i> Lam.
Épervière (Piloselle) en cyme	<i>Hieracium cymosum</i> L.
Epervière tomenteuse	<i>Hieracium tomentosum</i> L. [1755]
Horminelle des Pyrénées	<i>Horminum pyrenaicum</i> L.
Jonc arctique	<i>Juncus arcticus</i> Willd.
Jonc à trois glumes	<i>Juncus triglumis</i> L.
Genévrier sabine	<i>Juniperus sabina</i> L.
Kobrésie simple	<i>Kobresia simpliciuscula</i> (Wahlenb.) Mackenzie
Koelérie du Mont Cenis	<i>Koeleria cenisia</i> Reuter ex Reverchon
Bardanette réfléchie	<i>Lappula deflexa</i> (Lehm.) Cesati
Liondent de Suisse	<i>Leontodon pyrenaicus</i> subsp. <i>helveticus</i> (Mérat) Finch & P.D. Sell
Lis orangé	<i>Lilium bulbiferum</i> L.
Lis faux Safran	<i>Lilium bulbiferum</i> var. <i>croceum</i> (Chaix) Pers.
Linnée boréale	<i>Linnaea borealis</i> L.
Listère à feuilles cordées	<i>Listera cordata</i> (L.) R. Br.
Luzule penchée	<i>Luzula nutans</i> (Vill.) Duval-Jouve
Violier du valais	<i>Matthiola valesiaca</i> Boiss.
Mélampyre des champs	<i>Melampyrum arvense</i> L.
Mélampyre à crêtes	<i>Melampyrum cristatum</i> L.
Minuartie de Villars	<i>Minuartia villarii</i> (Balbis) Wicz. & Chenevard
Pyrole à une fleur	<i>Moneses uniflora</i> (L.) A. Gray
Myricaire d'Allemagne (Tamarin d'Allemagne)	<i>Myricaria germanica</i> (L.) Desv.
Gnaphale de Hoppe	<i>Omalotheca hoppeana</i> (Koch) Schultz Bip. & F.W. Sch

Gnaphale de Norvège	<i>Omalotheca norvegica</i> (Gunn.) Schultz Bip. & F.W. S
Bugrane naine	<i>Ononis pusilla</i> L.
Orchis pâle	<i>Orchis pallens</i> L.
Orobanche du lierre	<i>Orobanche hederæ</i> Duby
Orobanche du sermontain	<i>Orobanche laserpitii-sileris</i> Reuter ex Jordan
Grande Orobanche	<i>Orobanche lutea</i> Baumg.
Orobanche pourpre	<i>Orobanche purpurea</i> Jacq.
Osyris blanc (Rouvet)	<i>Osyris alba</i> L.
Oxytropis fétide	<i>Oxytropis foetida</i> (Vill.) DC.
Oxytropis visqueux	<i>Oxytropis foetida</i> subsp. <i>viscosa</i> (Vill.) Kerguélen
Oxytropis de Laponie	<i>Oxytropis lapponica</i> (Wahlenb.) Gay
Oxytropis poilu	<i>Oxytropis pilosa</i> (L.) DC.
Pédiculaire ascendante	<i>Pedicularis ascendens</i> Schleicher ex Gaudin
Pédiculaire du Mont Cenis	<i>Pedicularis cenisia</i> Gaudin
Pédiculaire des marais	<i>Pedicularis palustris</i> L.
Pédiculaire tronquée	<i>Pedicularis recutita</i> L.
Pédiculaire sp.	<i>Pedicularis rostratospicata</i> auct. Gall.
Pédiculaire à bec et en épi	<i>Pedicularis rostratospicata</i> Crantz
Pédiculaire de Suisse	<i>Pedicularis rostratospicata</i> subsp. <i>helvetica</i> (Steining) O. Schwarz
Grassette à éperon étroit	<i>Pinguicula leptoceras</i> Reichenb.
Plantain serpentant	<i>Plantago maritima</i> subsp. <i>serpentina</i> (All.) Arcangeli
Plantain toujours vert	<i>Plantago sempervirens</i> Crantz
Pleurosperme d'Autriche	<i>Pleurospermum austriacum</i>
Polygale des Alpes	<i>Polygala alpina</i> (DC.) Steudel
Renouée des Alpes	<i>Polygonum alpinum</i> All.
Potamot des Alpes	<i>Potamogeton alpinus</i> Balbis
Potentille des frimas	<i>Potentilla frigida</i> Vill.
Potentille à divisions nombreuses	<i>Potentilla multifida</i> L.
Potentille prostrée	<i>Potentilla prostrata</i> subsp. <i>floccosa</i> Soják
Primevère du Piémont	<i>Primula pedemontana</i> Gaudin
Pulsatille de Haller	<i>Pulsatilla halleri</i> (All.) Willd.
Pyrole verdâtre	<i>Pyrola chlorantha</i> Swartz
Pyrole intermédiaire	<i>Pyrola media</i> Swartz
Pyrole à feuilles rondes	<i>Pyrola rotundifolia</i> L.
Pyrole à feuilles rondes	<i>Pyrola rotundifolia</i> subsp. <i>rotundifolia</i>
Renoncule déracinée	<i>Ranunculus trichophyllus</i> subsp. <i>eradicatus</i> (Laest.) C. Cook
Orpin rose	<i>Rhodiola rosea</i> L.
Groseiller rouge	<i>Ribes rubrum</i> L.
Cresson d'Islande	<i>Rorippa islandica</i> (Oeder ex Gunn.) Borbás
Sagine glabre	<i>Sagina glabra</i> (Willd.) Fenzl
Saule à feuilles de myrte	<i>Salix breviserrata</i> B. Flod.
Saule faux daphné	<i>Salix daphnoides</i> Vill.
Saule glauque	<i>Salix glaucosericea</i> B. Flod.
Saule helvétique	<i>Salix helvetica</i> Vill.
Saule de Lager	<i>Salix laggeri</i> Wimmer
Saule rampant	<i>Salix repens</i> L.
Sauge d’Ethiopie	<i>Salvia aethiopis</i> L.
Saussurée des Alpes	<i>Saussurea alpina</i> subsp. <i>alpina</i>
Saussurée déprimée	<i>Saussurea alpina</i> subsp. <i>depressa</i> (Gren.) Gremli
Saxifrage ascendante	<i>Saxifraga adscendens</i> L.
Saxifrage à deux fleurs	<i>Saxifraga biflora</i> All.
Saxifrage bleuâtre	<i>Saxifraga caesia</i> L.
Saxifrage fausse diapsensie	<i>Saxifraga diapsensioioides</i> Bellardi
Saxifrage fausse mousse	<i>Saxifraga muscoides</i> All.
Saxifrage à feuilles rétuses	<i>Saxifraga retusa</i> Gouan
Saxifrage de Vaud	<i>Saxifraga valdensis</i> DC.
Choin ferrugineux	<i>Schoenus ferrugineus</i> L.
Scorzonère d'Autriche	<i>Scorzonera austriaca</i> Willd.
Séneçon de Haller	<i>Senecio halleri</i> Dandy
Seslerie ovale	<i>Sesleria ovata</i> (Hoppe) Kerner
Silène fleur de Jupiter	<i>Silene flos-jovis</i> (L.) Greuter & Burdet
Silène à petites fleurs	<i>Silene otites</i> (L.) Wibel
Silène de Suède (Silène des Alpes)	<i>Silene suecica</i> (Lodd.) Greuter & Burdet
Rubaniar à feuilles étroites	<i>Sparganium angustifolium</i> Michaux

Rhapontique des Alpes (Stemmacanthe rhapontique)	<i>Stemmacantha rhapontica</i> (L.) Dittr.
Rhapontique de Lamarck	<i>Stemmacantha rhapontica</i> subsp. <i>lamarckii</i> Dittr.
Stipe chevelue	<i>Stipa capillata</i> L.
Stipe pennée (Plumet, Marabout)	<i>Stipa pennata</i> L.
Stipe pennée (Plumet, Marabout)	<i>Stipa pennata</i> subsp. <i>pennata</i>
Swertie vivace	<i>Swertia perennis</i> L.
Tofieldie boréale	<i>Tofieldia pusilla</i> (Michaux) Pers.
Tozzie des Alpes	<i>Tozzia alpina</i> L.
Scirpe de Hudson	<i>Trichophorum alpinum</i> (L.) Pers.
Trèfle élégant	<i>Trifolium hybridum</i> subsp. <i>elegans</i> (Savi) Ascherson & Graebner
	<i>Trifolium saxatile</i> All.
Trèfle des rochers	<i>Trisetum spicatum</i> subsp. <i>ovatipaniculatum</i> Hultén ex Jonsell
Trisète à panicules ovales	<i>Utricularia minor</i> L.
Petite Utriculaire	<i>Valeriana celtica</i> L.
Valériane celte	<i>Valeriana saluunca</i> All.
Valériane à feuilles de saule	<i>Veronica praecox</i> All.
Véronique précoce	<i>Vicia onobrychioides</i> L.
Vesce fausse esparcette	<i>Viola mirabilis</i> L.
Violette admirable	<i>Viola pinnata</i> L.
Violette à feuilles pennées	<i>Viola rupestris</i> F.W. Schmidt
Violette des rochers	<i>Viola thomasiana</i> Song. & Perr.
Violette de Thomas	

Bibliographie

DARINOT,F.

Massif de la Vanoise. Site n°32. I. Document d'objectifs Natura 2000. II. Fiches descriptives habitats et espèces d'intérêt communautaire

1998 pages : 2 vol., Consultable : Conservatoire Botanique National Alpin

DE GUILLEBON E. (sous la direction de), FROCHOT B.(préfacier)

Travaux scientifiques du Parc National de la Vanoise : approche écologique de l'avifaune de Vanoise

2000 pages : 304 p Consultable : MNEI

MERLE,H.

Inventaire des pelouses sèches de la basse Maurienne

2005 pages : 3p.+a Consultable : Conservatoire Botanique National Alpin

Inventaire et cartographie des pelouses steppiques de moyenne Maurienne. Novembre 2005

2005 pages : 39p.+ Consultable : Conservatoire Botanique National Alpin

PARC NATIONAL DE LA VANOISE

Massif de la Vanoise : site n°32 : tome 1 : documents d'objectifs natura 2000.

1998 pages : Consultable : Conservatoire du Patrimoine naturel de la Savoie

Travaux scientifique du parc national de la Vanoise

2004 pages : 180 p Consultable : Conservatoire du Patrimoine naturel de la Savoie

PNV

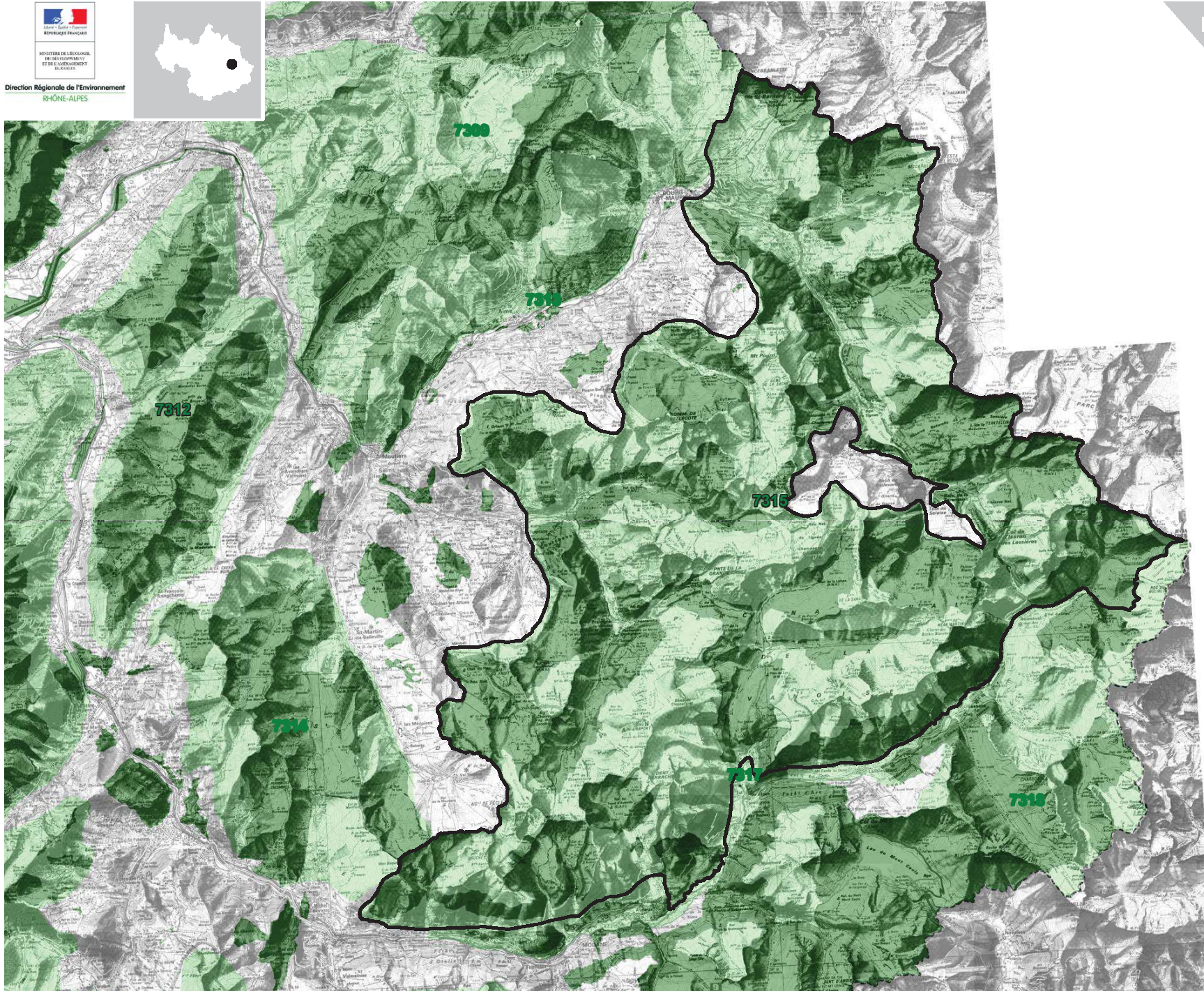
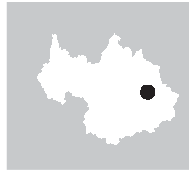
Massif de la Vanoise : site n°32 : tome 2 : fiches descriptives habitats et espèces d'intérêt communautaire.

1998 pages : Consultable : Conservatoire du Patrimoine naturel de la Savoie

Réserve Naturelle du Plan de Tueda

Plan de Gestion de la Réserve Naturelle du Plan de Tueda 2003-2012

2003 pages : 91 p. Consultable : DIREN Rhône-Alpes





Direction Régionale de l'Environnement
RHÔNE-ALPES

ZNIEFF* de type II

N° régional : 7314

Ancien N° régional :

MASSIF DU PERRON DES ENCOMBRES

Milieux naturels

24.221	GROUPEMENTS D'EPILOBES DES RIVIERES SUBALPINES
31.42	LANDES A RHODODENDRON
31.47	LANDES A ARCOSTAPHYLOS UVA-URSI
31.611	FOURRES D'AULNES VERTS DES ALPES
31.8123	FRUCTICEES DE STATIONS ROCAILLEUSES A COTONEASTER ET AMELANCHIER
34.11	PELOUSES MEDIO EUROPEENNES SUR DEBRIS ROCHEUX
34.31	PELOUSES STEPPIQUES SUB CONTIENTALES
34.32	PELOUSES CALCAIRES SUB ATLANTIQUES SEMI ARIDES
34.33	PRAIRIES CALCAIRES SUBATLANTIQUES TRES SECHES
38.3	PRAIRIES DE FAUCHE DE MONTAGNE
41.16	HETRAIES SUR CALCAIRE
54.12	SOURCES D'EAU DURE
54.2	BAS-MARAIS ALCALINS
54.3	PELOUSES RIVERAINES ARCTICO-ALPINES
61.1	EBOULIS SILICEUX ALPINS ET NORDIQUES
61.2	EBOULIS CALCAIRES ALPINS

Flore

Aconit anthora	Aconitum anthora L.
Adonis flamme	Adonis flammea Jacq.
Guimauve hérissée	Althaea hirsuta L.
Androsace des Alpes	Androsace alpina (L.) Lam.
Androsace de Suisse	Androsace helvetica (L.) All.
Androsace pubescente	Androsace pubescens DC.
Ancolie des Alpes	Aquilegia alpina L.
Arabette auriculée	Arabis auriculata Lam.
Aster amelle (Marguerite de la Saint Michel)	Aster amellus L.
Brome raboteux	Bromus squarrosus L.
Buplèvre à longues feuilles	Bupleurum longifolium L.
Caméline à petits fruits	Camelina microcarpa Andrz. ex DC.
Campanule du Mont Cenis	Campanula cenisia L.
Campanule raiponce	Campanula rapunculus L.
Laïche à petite arête	Carex microglochin Wahlenb.
Carline à feuilles d'acanthé	Carlina acanthifolia
Clématite des Alpes	Clematis alpina (L.) Miller
Sabot de Vénus	Cypripedium calceolus L.
Daphné des Alpes	Daphne alpina L.
Lycopode des Alpes	Diphasiastrum alpinum (L.) Holub
Tête de dragon de Ruysch	Dracocephalum ruyschiana L.
Epipactis à petites feuilles	Epipactis microphylla (Ehrh.) Swartz
Vergerette de Gaudin	Erigeron gaudinii Brügger
Panicaut des Alpes (Reine des Alpes)	Eryngium alpinum L.
Panicaud champêtre	Eryngium campestre L.
Vêlar à feuilles d'épervière	Erysimum virgatum Roth
Fétuque du valais	Festuca valesiaca Gaudin
Gaillet glauque	Galium glaucum L.
Herniaire des Alpes	Herniaria alpina Chaix
Pesse vulgaire	Hippuris vulgaris L.
Hysope officinal	Hyssopus officinalis L.
Ibérís penné	Iberis pinnata L.
Jonc à trois glumes	Juncus triglumis L.
Laitue vireuse	Lactuca virosa L.
Lis orangé	Lilium bulbiferum L.
Lis faux Safran	Lilium bulbiferum var. croceum (Chaix) Pers.
Limodore à feuilles avortées	Limodorum abortivum (L.) Swartz
Esparcette des sables	Onobrychis arenaria (Kit.) DC.
Bugrane naine	Ononis pusilla L.
Ophioglosse commun (Langue de serpent)	Ophioglossum vulgatum L.
Ophrys abeille	Ophrys apifera Hudson
Oxytropis de Laponie	Oxytropis lapponica (Wahlenb.) Gay
Pédiculaire ascendante	Pedicularis ascendens Schleicher ex Gaudin
Pédiculaire du Mont Cenis	Pedicularis cenisia Gaudin
Pédiculaire des marais	Pedicularis palustris L.
Pleurospérme d'Autriche	Pleurospermum austriacum

Faune vertébrée

Amphibien

Grenouille rousse	Rana temporaria
Triton alpestre	Triturus alpestris

Mammifère

Bouquetin des Alpes	Capra ibex
Chamois	Rupicapra rupicapra

Oiseau

Rousserolle verderolle	Acrocephalus palustris
Perdrix bartavelle	Alectoris graeca
Aigle royal	Aquila chrysaetos
Engoulevent d'Europe	Caprimulgus europaeus
Sizerin flammé	Carduelis flammea
Caille des blés	Coturnix coturnix
Faucon pèlerin	Falco peregrinus
Lagopède alpin	Lagopus mutus
Pie-grièche écorcheur	Lanius collurio
Merle de roche	Monticola saxatilis
Crave à bec rouge	Pyrhocorax pyrrhocorax
Tarier des prés	Saxicola rubetra
Tétras lyre	Tetrao tetrix
Tichodrome échelette	Tichodroma muraria

Reptile

Lézard vivipare	Lacerta vivipara
-----------------	------------------

Faune invertébrée

Papillon

Damier de la Succise	Euphydryas aurinia
Azuré du baguenaudier	Iolana iolas
Azuré de la Croisette	Maculinea rebeli
Apollon	Parnassius apollo
Petit Apollon	Parnassius phoebus

Pyrole à feuilles rondes	<i>Pyrola rotundifolia</i> L.
Renoncule déracinée	<i>Ranunculus trichophyllus</i> subsp. <i>eradicatus</i> (Laest.) C. Cook
Saule faux daphné	<i>Salix daphnoides</i> Vill.
Scorzonère d'Autriche	<i>Scorzonera austriaca</i> Willd.
Scrophulaire des ombrages	<i>Scrophularia umbrosa</i> Dumort.
Orpin de Nice	<i>Sedum sediforme</i> (Jacq.) Pau
Silène de Suède (Silène des Alpes)	<i>Silene suecica</i> (Lodd.) Greuter & Burdet
Stipe chevelue	<i>Stipa capillata</i> L.
Stipe pennée (Plumet, Marabout)	<i>Stipa pennata</i> L.
Swertia vivace	<i>Swertia perennis</i> L.
Scirpe de Hudson	<i>Trichophorum alpinum</i> (L.) Pers.
Trèfle marron	<i>Trifolium spadiceum</i> L.
Trinie glauque	<i>Trinia glauca</i>
Tulipe de Maurienne	<i>Tulipa mauriana</i> Jordan & Fourr. gr. <i>gesneriana</i>
Tulipe précoc	<i>Tulipa raddii</i> Reboul
Petite Utriculaire	<i>Utricularia minor</i> L.
Violette de Thomas	<i>Viola thomasiana</i> Song. & Perr.

Bibliographie

DELAHAYE,T.

Cone d'éboulis des Oeillettes : mise en place d'un protocole de suivi de la végétation. Saint-Martin-la-Porte (Savoie)

2001 pages : 8 p. + Consultable : Conservatoire Botanique National Alpin

LAMBERT K., GUEDON B.

Site Natura 2000 S41 - premier document d'objectifs - ZSC 2001-2006 tome 1

2003 pages : 83 p. Consultable : DIREN Rhône-Alpes

MERLE,H.

Inventaire des pelouses sèches de la basse Maurienne

2005 pages : 3p.+a Consultable : Conservatoire Botanique National Alpin

Inventaire et cartographie des pelouses steppiques de moyenne Maurienne. Novembre 2005

2005 pages : 39p.+ Consultable : Conservatoire Botanique National Alpin

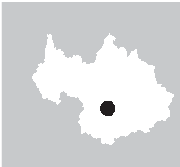
VIVAT,A.

Cône d'éboulis des Oeillettes : étude de la colonisation de la végétation. Evolution de la végétalisation entre 2001 et 2002. Saint-Martin-la-Porte (Savoie)

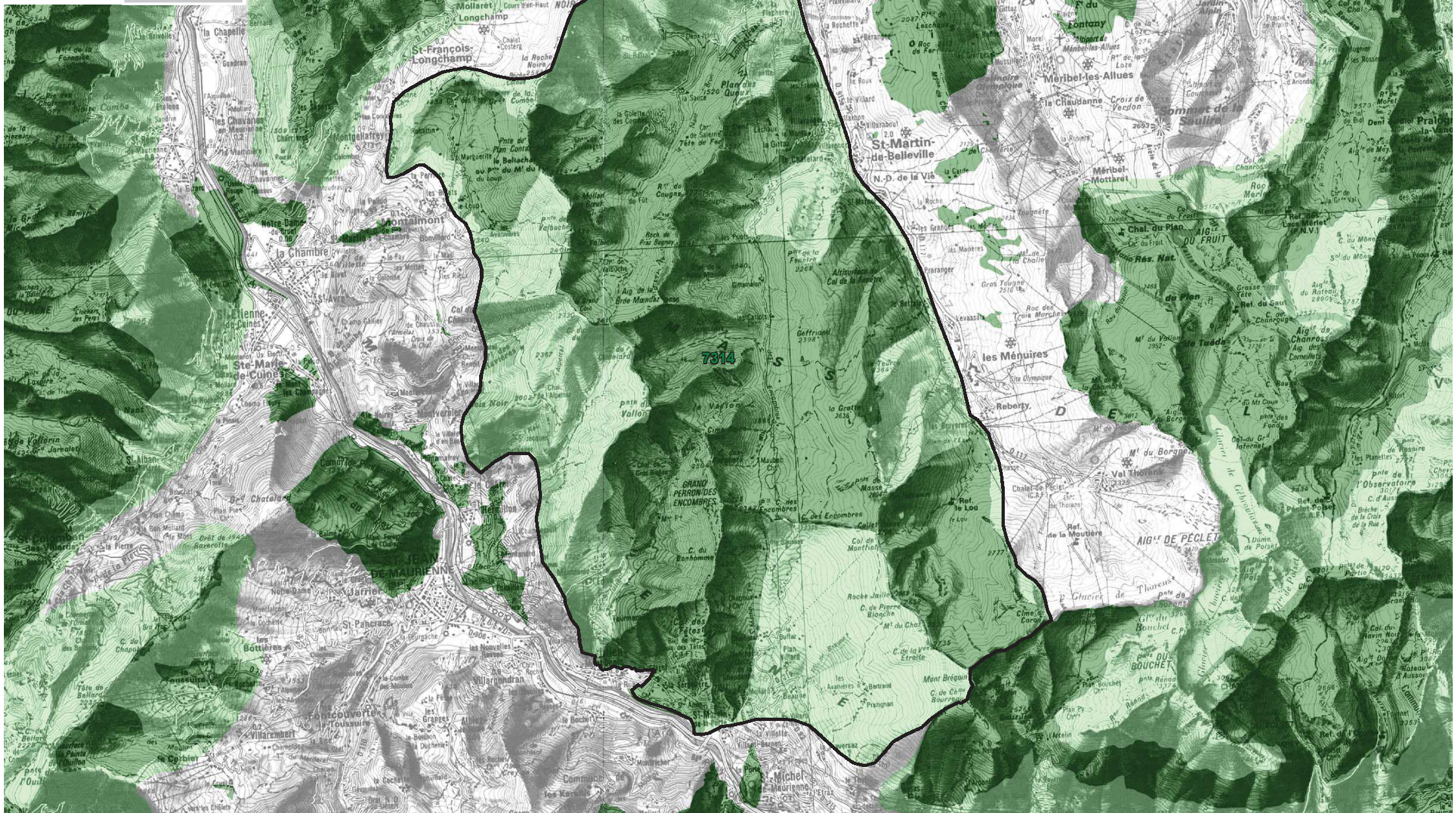
2002 pages : 23 p. Consultable : Conservatoire Botanique National Alpin

Cône d'éboulis des Oeillettes : étude de la colonisation de la végétation. Evolution de la végétalisation entre 2001 et 2003. Saint-Martin-de-la-Porte (Savoie)

2003 pages : 27 p. Consultable : Conservatoire Botanique National Alpin



Inventaire du patrimoine naturel ZNIEFF II* N°7314



* Inventaire des Zones Naturelles d'Intérêt Ecologique, Faunistique et Floristique 2e édition 2007
Il constitue un outil d'alerte et ne peut être interprété à une échelle plus fine sans investigation complémentaire
Edition : InfoSIG Cartographie - www.infosig.net - Anecy

Legende

-  Périmètre de la ZNIEFF type 2
-  Autres ZNIEFF type 2
-  ZNIEFF type 1





Direction Régionale de l'Environnement
RHÔNE-ALPES

Ancien N° régional :

Vallon du Borgne

Milieux naturels

24.221	GROUPEMENTS D'EPILOBES DES RIVIERES SUBALPINES
31.42	LANDES A RHODODENDRON
31.44	LANDES A EMPETRUM ET VACCINUM
31.6211	BROUSSES DE SAULES BAS DES ALPES
38.3	PRAIRIES DE FAUCHE DE MONTAGNE
42.33	FORETS OCCIDENTALES DE MELEZES DE PINS DE MONTAGNE ET D'AROLLES
54.2	BAS-MARAIS ALCALINS
54.3	PELOUSES RIVERAINES ARCTICO-ALPINES
61.1	EBOULIS SILICEUX ALPINS ET NORDIQUES

Flore

Androsace des Alpes	<i>Androsace alpina (L.) Lam.</i>
Lycopode des Alpes	<i>Diphasiastrum alpinum (L.) Holub</i>
Doronic de Clusius	<i>Doronicum clusii (All.) Tausch</i>
Saule glauque	<i>Salix glaucosericea B. Flod.</i>
Swertie vivace	<i>Swertia perennis L.</i>
Scirpe de Hudson	<i>Trichophorum alpinum (L.) Pers.</i>

Faune vertébrée

Mammifères	
Lièvre variable	<i>Lepus timidus</i>
Chamois	<i>Rupicapra rupicapra</i>
Oiseaux	
Lagopède alpin	<i>Lagopus mutus</i>
Tétras lyre	<i>Tetrao tetrix</i>

Faune invertébrée

Pas de données disponibles

Bibliographie

DARINOT F.
Massif de la Vanoise. Site n°32. I. Document d'objectifs Natura 2000. II. Fiches descriptives habitats et espèces d'intérêt communautaire
2 vo pages 1998 Consultable : Conservatoire Botanique National Alpin

Parc National de la Vanoise
Atlas du Parc national de la Vanoise
64 p pages 1998 Consultable : DIREN Rhône-Alpes

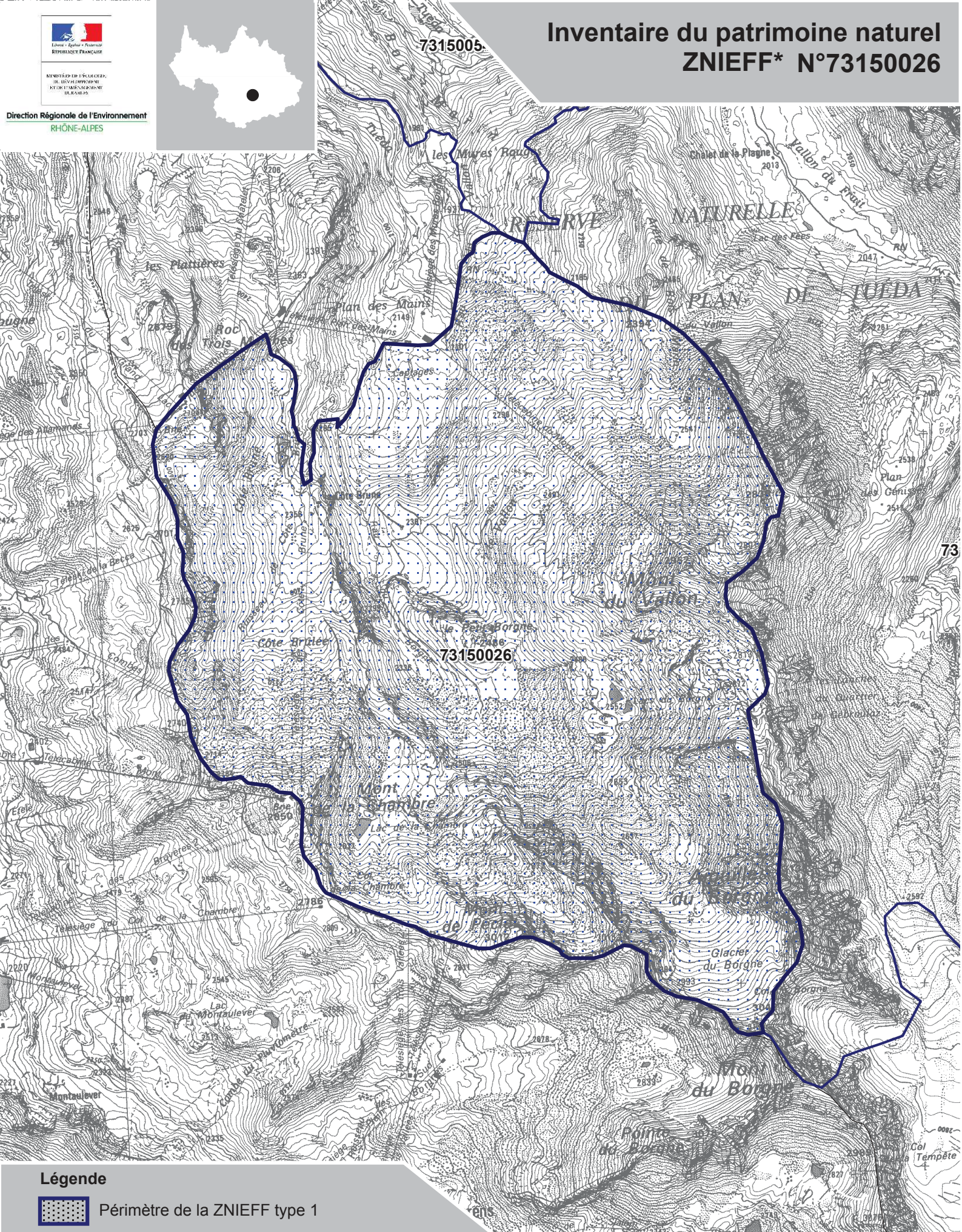


Ministère de l'Écologie,
du Développement
et du Territoire
N° 73150026

Direction Régionale de l'Environnement
RHÔNE-ALPES



Inventaire du patrimoine naturel ZNIEFF* N°73150026



Légende



Périmètre de la ZNIEFF type 1

* Inventaire des Zones Naturelles d'Intérêt Ecologique, Faunistique et Floristique 2e édition 2007
Il constitue un outil d'alerte et ne peut être interprété à une échelle plus fine sans investigation complémentaire
Edition : InfoSIG Cartographie - www.infosig.net - Annecy



Echelle : 1 / 25 000
fonds IGN Scan 25 (C)



Direction Régionale de l'Environnement
RHÔNE-ALPES

Ancien N° régional :

Vallon du Lou

Milieux naturels

54.2	BAS-MARAIS ALCALINS
54.3	PELOUSES RIVERAINES ARCTICO-ALPINES
61.1	EBOULIS SILICEUX ALPINS ET NORDIQUES

Faune vertébrée

Amphibiens	
Grenouille rousse	<i>Rana temporaria</i>
Triton alpestre	<i>Triturus alpestris</i>
Reptiles	
Lézard vivipare	<i>Lacerta vivipara</i>

Flore

Androsace des Alpes	<i>Androsace alpina (L.) Lam.</i>
Androsace pubescente	<i>Androsace pubescens DC.</i>
Laïche à petite arête	<i>Carex microglochin Wahlenb.</i>
Pédiculaire des marais	<i>Pedicularis palustris L.</i>
Pyrole à feuilles rondes	<i>Pyrola rotundifolia L.</i>
Renoncule déracinée	<i>Ranunculus trichophyllus subsp. eradicatus (Laest.) C. Cook</i>
Saule faux daphné	<i>Salix daphnoides Vill.</i>
Swertia vivace	<i>Swertia perennis L.</i>
Violette de Thomas	<i>Viola thomasiana Song. & Perr.</i>

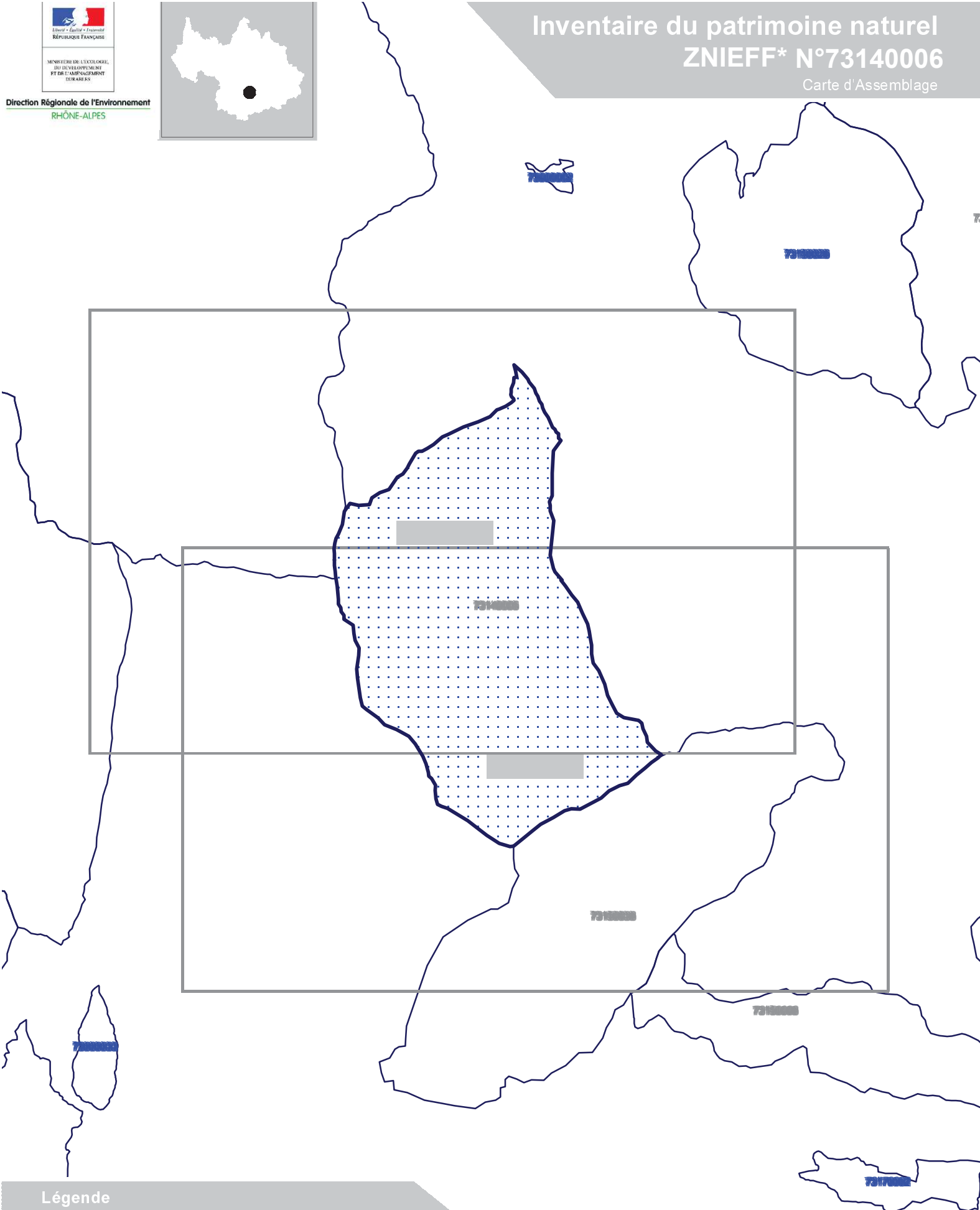
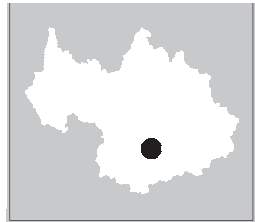
Faune invertébrée

Pas de données disponibles

Bibliographie

Pas de données disponibles





Légende



Périmètre de la ZNIEFF type 1



Légende

 Périmètre de la ZNIEFF type 1



Légende

 Périmètre de la ZNIEFF type 1