

COMMISSION DE SUIVI DE SITE ERASTEEL COMMENTRY

17 janvier 2019

SOMMAIRE

- **Bilan de l'activité industrielle 2018**
- **Bilans environnement et sécurité industrielle 2018**
- **Les projets et investissements à venir**



BILAN DE L'ACTIVITÉ INDUSTRIELLE 2018

BILAN DE L'ACTIVITÉ INDUSTRIELLE 2018

► Situation économique et sociale

375 Salariés (dont 45 ETT) (VS 2017: 351 salariés)

CA Erasteel en croissance: 220 M€ (VS 2017 :162 M€)

Quantité de produits recyclés enfournés :

FARC (HSS et piles) : 18 892 tonnes

FEL : 9509 tonnes

Soit 95% de produits recyclés (en entrée de process)

L'activité de recyclage de piles est actuellement suspendue, car les commandes d'aciers rapides suffisent à saturer la capacité de production du four à arc de l'aciérie. Cette suspension est a priori temporaire.

L'ACTIVITÉ D'ERASTEEL EST EN CROISSANCE

BILAN DE L'ACTIVITÉ INDUSTRIELLE 2018

Investissements:

En 2018, 373 000 € d'investissements ont été dédiés spécifiquement à l'environnement et la sécurité industrielle:

- Pose d'un silencieux tour aéro-réfrigérante
- Création d'une plateforme de 2500m² + les voies d'accès pour stocker les produits sur zone collectée.
- Création de 2 alvéoles (boues de rectification) pour stockage avec murs coupe-feu ,
- Etude sur l'amélioration de nos circuits d'eau industrielle
- Expertise circuit de refroidissement.
- Mise en place d'une centrale de détection gaz
- Amélioration du cabanage de la filtration du grillage
- Amélioration de la clôture du site (sûreté)
- Détection incendie (sur plusieurs stockage)

BILAN DE L'ACTIVITÉ INDUSTRIELLE 2018

➤ Les projets réalisés

- Mise en place de la coulée en chute
Création d'un poste de coulée supplémentaire dédié au recyclage.
Coulée du métal dans des lingotières en cascade





**L'ENVIRONNEMENT
ET LA SÉCURITÉ INDUSTRIELLE EN 2018**

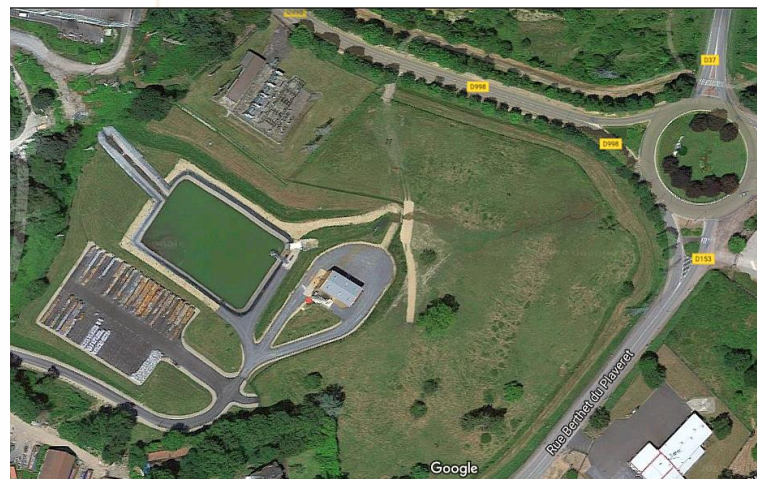
Eau

Erasteel est « Seveso III seuil haut » pour le stockage de composés métallifères dangereux pour l'environnement aquatique. C'est pourquoi toutes les eaux de l'usine (eaux industrielles, eaux sanitaires et eaux pluviales) sont collectées sur le bassin d'orage et de confinement de pollution avant d'être traitées par la station d'épuration physico-chimique.

Synthèse des rejets de l'année 2018:

	Volume	Flux massique de métaux rejetés	Comparaison au flux total de métaux autorisé par l'arrêté préfectoral de l'usine (4342 kg/an)
Rejets au milieu naturel (la Banne)	102 632 m3	363 kg	8,7%

En 2018, tous paramètres confondus, le taux de conformité des rejets de la station d'épuration a été de **99,35%** (616 mesures)



Eau

Erasteel surveille l'impact éventuel de ses rejets dans la rivière Banne en mesurant l'indice de qualité biologique de cette rivière:

Limites des classes d'état I2M2 de la typologie TP21					
I2M2	$I2M2 \geq 0,665$	$0,665 > I2M2 \geq 0,443$	$0,443 > I2M2 \geq 0,295$	$0,295 > I2M2 \geq 0,148$	$I2M2 < 0,148$
Classe de qualité biologique	Très bon	Bon	Moyen	Médiocre	Mauvais

Objectif de qualité de la Banne

Début des rejets d'Erasteel dans la Banne: juillet 2016

	AMONT REJET ERASTEEL							
	2014	2015	2016	2017		2018		
	Mars	Septembre	Mars	Septembre	Avril	Octobre	Avril	Octobre
I2M2							0,5166	0,6434
IBG-eq	20	8	14	15	18	13	17	16
Robustesse	18	6	12	15	18	13	17	15

	AVAL REJET ERASTEEL							
	2014	2015	2016	2017		2018		
	Mars	Septembre	Mars	Septembre	Avril	Octobre	Avril	Octobre
I2M2							0,4856	0,6443
IBG-eq	19	11	16	14	15	14	16	16
Robustesse	17	10	13	13	14	8	14	16

CES MESURES MONTRENT:

- 1- L'ABSENCE D'IMPACT DES REJETS D'ERASTEEL
- 2- LE RESPECT DE L'OBJECTIF DE QUALITÉ BIOLOGIQUE DE LA BANNE.

➤ Air

Erasteel fait contrôler régulièrement les rejets de toutes ses cheminées par un organisme agréé.

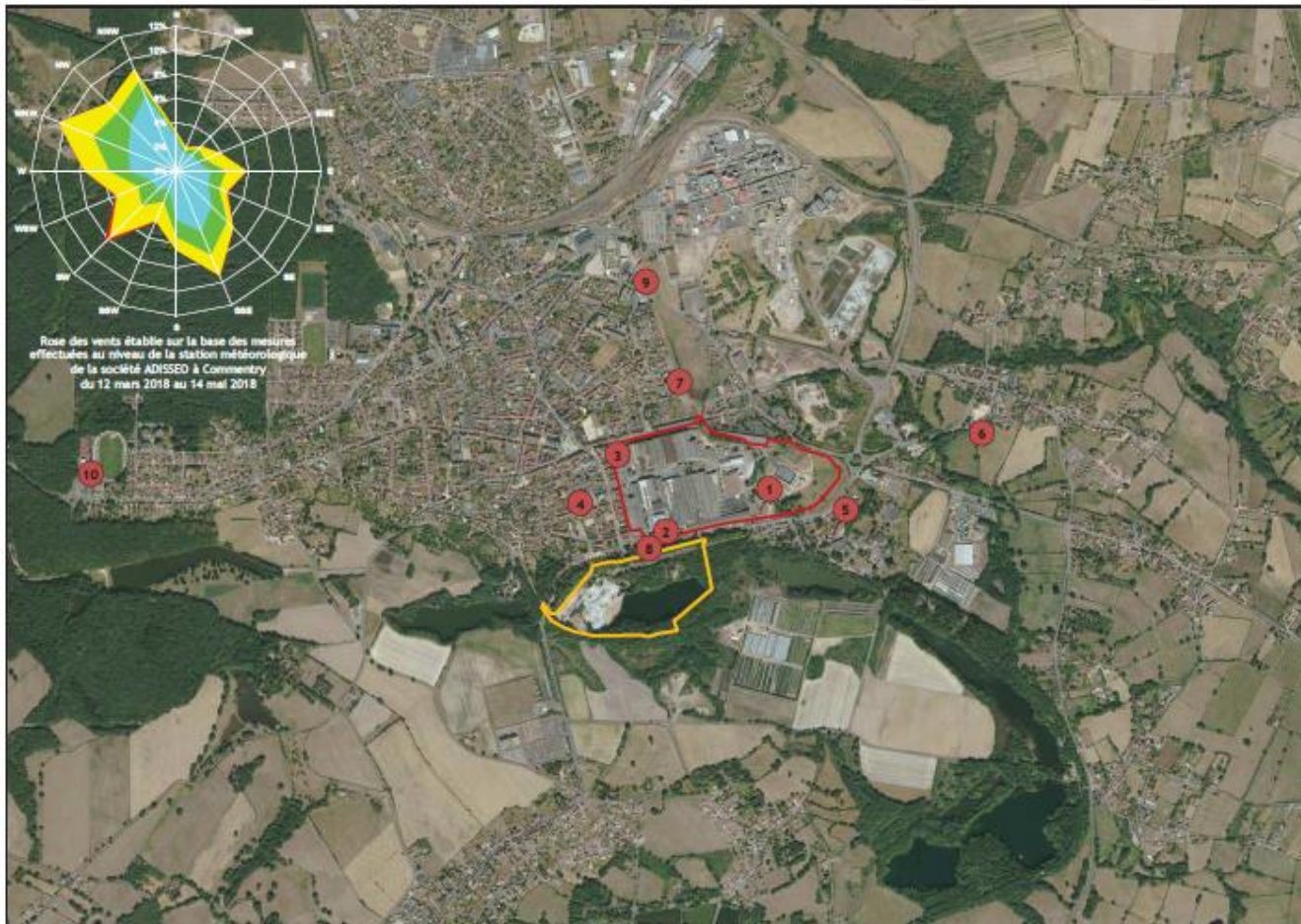
En 2018:

- **514 contrôles ont été réalisés par Bureau Veritas**
- **Le taux de conformité global de ces rejets a été de 99,02%**
- **Le flux total de poussières rejeté n'a représenté que 8,4% du flux annuel autorisé par l'arrêté préfectoral de l'usine (10,55 t/an)**

► Surveillance environnementale

Erasteel réalise une surveillance environnementale des retombées atmosphériques de l'usine en 10 points:

- 3 points dans l'usine
- 7 points à l'extérieur de l'usine, en différents lieux de Commentry



CSS ERASTEEL COMMENTRY

➤ Surveillance environnementale

La surveillance environnementale qui sera réalisée à partir de 2019 permettra de suivre plus précisément les émissions atmosphériques d'Erasteel.

En effet, les premiers résultats de cette surveillance ont montré :

- des anomalies sur la concentration de dioxines mesurées dans l'air en décembre 2017, dont l'origine était extérieure à l'usine;
- des anomalies sur les concentrations de métaux

L'analyse des causes probables de ces anomalies est en cours, en concertation avec l'administration; il est connu que les sols de la commune de Commentry sont marqués par quasiment deux siècles d'activités minières et métallurgiques.

Activités de recyclage de déchets métallifères

En 2018, Erasteel a recyclé 29 874 tonnes de déchets métallifères dont:

- 18 892 tonnes recyclées au four à arc (majoritairement des ferrailles, mais également 804 tonnes de piles et accumulateurs)
- 9 509 tonnes recyclées dans le nouveau four électrique à laitier, dédié au recyclage des déchets métallifères complexes (catalyseurs pétroliers, oxydes divers).

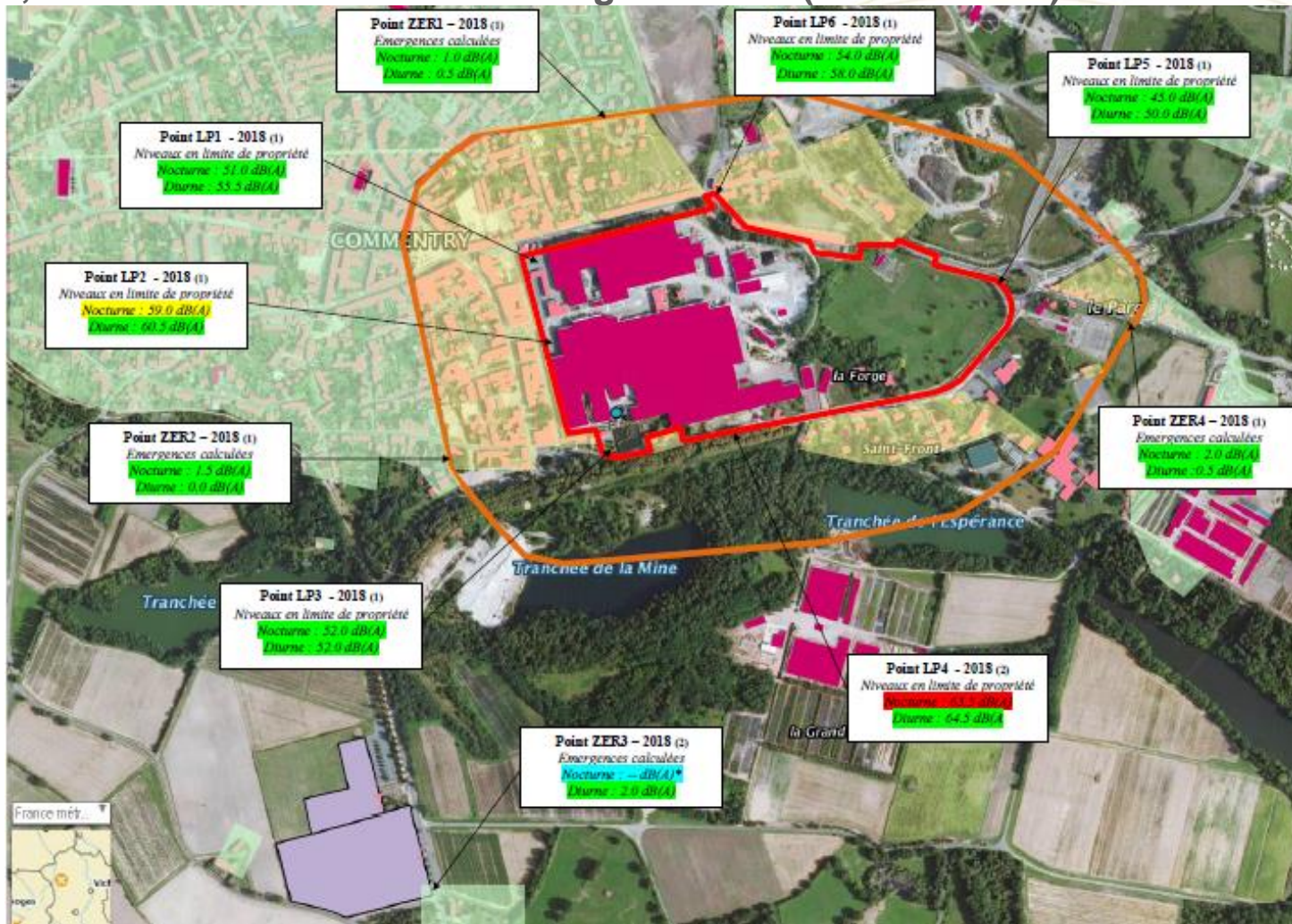
En 2018, les quantités stockées sont redevenues parfaitement conformes, alors qu'en 2017, le démarrage des activités de recyclage ayant été moins rapide que prévu, des stocks avaient dépassé certains maxima autorisés par l'arrêté préfectoral:

Rubrique ICPE	Activité	Pourcentage stocké par rapport au maximum autorisé	
		1er janvier 2018	31 décembre 2018
2716-1	Stockage de déchets non-dangereux: piles alcalines-salines, accus NiMH, battitures, meulures, CaMo, CaW...	67%	53%
2717	Stockage de déchets dangereux: catalyseurs bruts, grillés ou régénérés, poussières brutes ou agglomérées, enrichissements nickel, boues d'aciers rapides, accus NiMH calcinés...	91%	67%
2718-1	Stockages de déchets dangereux: copeaux métalliques souillés d'hydrocarbures, boues inox (brutes ou calcinées), boues FeMo (brutes ou calcinées), catalyseurs Mo (bruts ou calcinés)...	11%	4%
3550	Stockage de catalyseurs bruts	96%	76%
4510-1	Matières très dangereuses pour l'environnement aquatique: catalyseurs bruts, grillés ou régénérés, enrichissements nickel, boues d'aciers rapides, accus NiMH calcinés, eau de Javel...	102%	72%
4511-1	Matières dangereuses pour l'environnement aquatique: Pentoxyde de vanadium (V2O5), poussières brutes et agglomérées...	30%	18%
4801-2	Coke	17%	14%

Bruit

Erasteel fait réaliser annuellement des mesures de bruit dans et autour de l'usine.

En 2018, le taux de conformité est égal à 95% (20 mesures):



CSS ERASTEEL COMMENTRY

► **Plaintes de riverains**

La plainte relative au bruit apparue durant la CSS de 2017 a été soldée.

2018 : Demande d'expertise judiciaire par une habitante de Commentry qui se plaint de nuisances sonores. Procédure en cours. Les mesures au droit de son habitation (ZER3) sont conformes aux limites applicables à l'usine.

➤ Accidentologie depuis la CSS de juillet 2017

Erasteel a connu les accidents et incidents industriels suivants depuis juillet 2017:

➤ 2017 :

1. Dimanche 27 août: Départ de feu au niveau du stockage de boues de rectification (déchet métallifère gras recyclé par l'usine), l'intervention des pompiers s'est faite dans les 15 minutes et a permis l'extinction du feu en moins de 30 minutes.

➤ 2018 :

1. Jeudi 25 janvier: Analyse légionnelle non-conforme sur une tour aérorefrigérante, sans cas de légionellose associé.
2. Samedi 19 mai: Incendie de la camionnette d'un sous-traitant, déclenchée par l'opération de chalumage réalisée par ce sous-traitant, sans impact aucun sur les matières dangereuses stockées et mises en œuvre dans l'usine.
3. Jeudi 28 juin: panne électrique partielle, sans conséquences sur la sécurité industrielle et sur l'environnement.
4. Dimanche 1^{er} juillet: dégagement de fumées au niveau du four de grillage lié à une défaillance de l'aspiration du traitement de ces fumées, ce dégagement incidentel a duré environ 35 minutes, sans action des pompiers appelés sur site.
5. Mercredi 1^{er} août: départ de feu dans un benne métallique contenant des accumulateurs à recycler, sans développement hors de cette benne.
6. Mercredi 3 octobre: dégagement de fumées au niveau du four de calcination, lié à une défaillance de l'aspiration du traitement de ces fumées, ce dégagement incidentel a duré environ 30 minutes, sans action des pompiers appelés sur site.
7. Mardi 6 novembre: percée du four électrique à laitier, avec fuite d'environ 3 tonnes de métal liquide dans la fosse de sécurité de ce four, sans conséquences externes.

Illustration de l'accidentologie 2018



Camionnette brûlée
en mai 2018



Feu de benne en
août 2018



Percée du FEL
en novembre
2018

➤ Conséquences de l'accidentologie

Erasteel a fait le choix de déclencher systématiquement son POI (Plan d'Organisation Interne) avec appel aux pompiers dès l'apparition d'un incident industriel, ceci en prévention et pour sécuriser en cas d'aggravation du problème initial.

Ceci explique le nombre significatif d'événements, qui ont eu de faibles conséquences en termes de sécurité ou d'environnement à l'extérieur de l'usine (fumées uniquement).

Seul l'incendie d'août 2017 a nécessité la réalisation d'une évaluation des conséquences environnementales post-accident, du fait des fumées générées. Cette étude, dite « RIPA » (Réseau d'Intervenants en situation Post-Accidentelle), a conclu que l'impact de ces fumées ne justifiait aucun suivi supplémentaire à la surveillance environnementale déjà en place.

Tous ces événements accidentels ont fait l'objet d'investigations internes approfondies et d'actions correctives afin d'éviter leur renouvellement. La poursuite de ces actions fait partie des priorités d'Erasteel pour l'année 2019.

LES PROJETS ET INVESTISSEMENTS À VENIR

LES PROJETS ET INVESTISSEMENTS À VENIR

➤ Études en cours et à venir en 2019:

- Étude technico-économique de valorisation de chaleur fatale de l'usine dans le réseau de chaleur de Commentry
- Étude de définition des modalités de réhabilitation de l'ancienne décharge de la Grande Tranchée.

➤ Investissements programmés en 2019: (800K€)

- Installation d'un nouveau compresseur d'air
- Sécurisation des transformateurs de l'aciérie
- Sécurisation du réseau électrique haute tension

CONCLUSION: UNE VOLONTÉ FORTE D'ACCÉLÉRER LA TRANSFORMATION ENVIRONNEMENTALE DU SITE

MERCI DE VOTRE ATTENTION