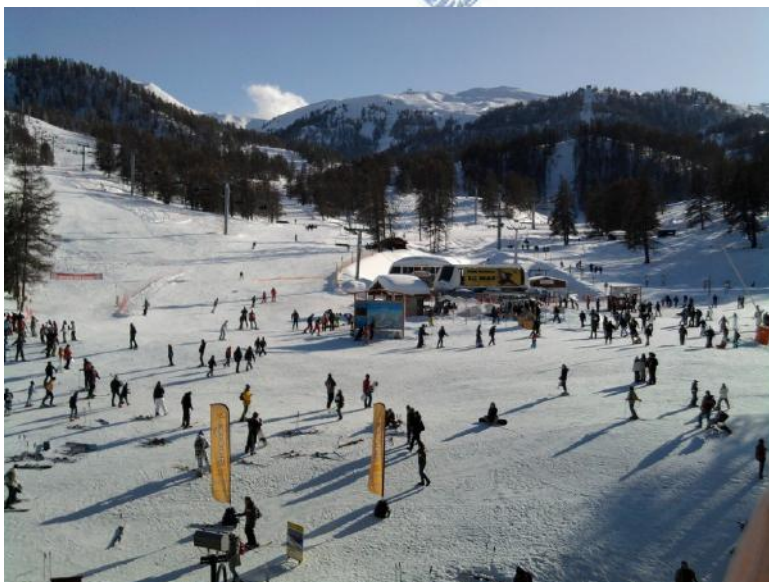


Étude comportementale du Tétrás Lyre sur le domaine skiable de la Forêt Blanche dans les Alpes internes du Sud

COFIL du plan d'actions alpin pour la conservation du Tétrás-lyre et de ses habitats 2017-2022,
19 janvier 2021

Un partenariat depuis 2016

Avec les domaines skiables de la Forêt Blanche :
Vars, Risoul et Crévoux



Mais aussi avec les communes, les sociétés de chasse, la DDT 05 et l'ONF

La genèse de l'étude

Début du partenariat en janvier 2016 suite à une collision mortelle d'une poule de Tétrás lyre dans les câbles d'un téléski à Vars. Rencontre avec les directeurs du domaine skiable.

Coq trouvé mort
en juin 2014 à
Vars sous une
ligne de télésiège



Résultat d'une enquête mortalité menée auprès des socio-pros de la Forêt Blanche.

Depuis l'an 2000, cas de mortalité connus :

14 tétras lyres, 2 lagopèdes alpin, 2 bartavelles, 1 pic noir, 1 hibou
Grand Duc



La genèse de l'étude

Les actions réalisées:

-Équipements de balises avifaunes sur 4 téléskis et 3 télésièges, démontage d'une ligne électrique et dans le cadre d'une réorganisation des remontées mécaniques 3 téléskis ont été démontés sur les différents domaines skiables.



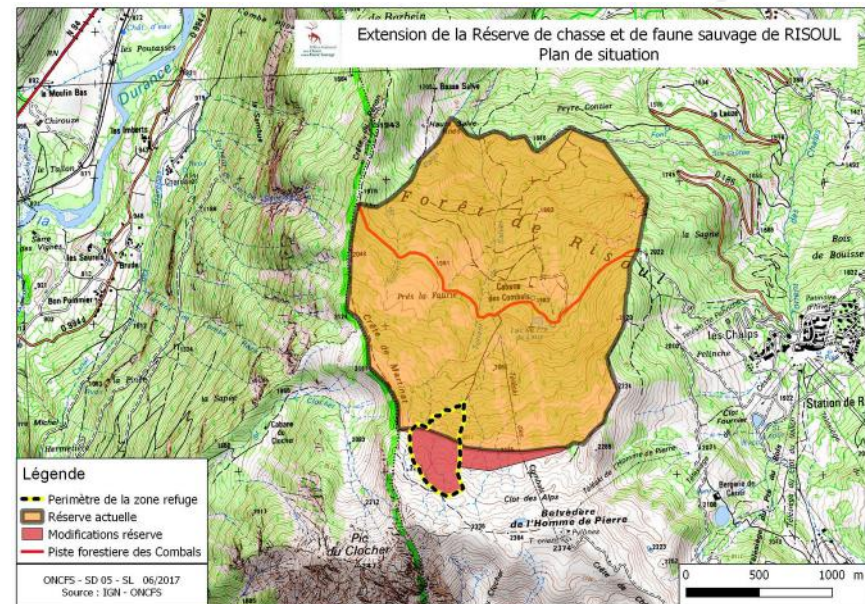
La genèse de l'étude

Mise en place de 2 zones refuges réglementaires dans deux RCFS :

Risoul en 2016 (Arrêté Préfectoral en 2018)

Crévoux en 2018 (Arrêté Préfectoral en 2019)

Utilisation du cadre réglementaire permis par les Réserves de chasse et de Faune Sauvage l'article R428-6 4° du Code de l'Environnement permettant l'interdiction dans la zone refuge

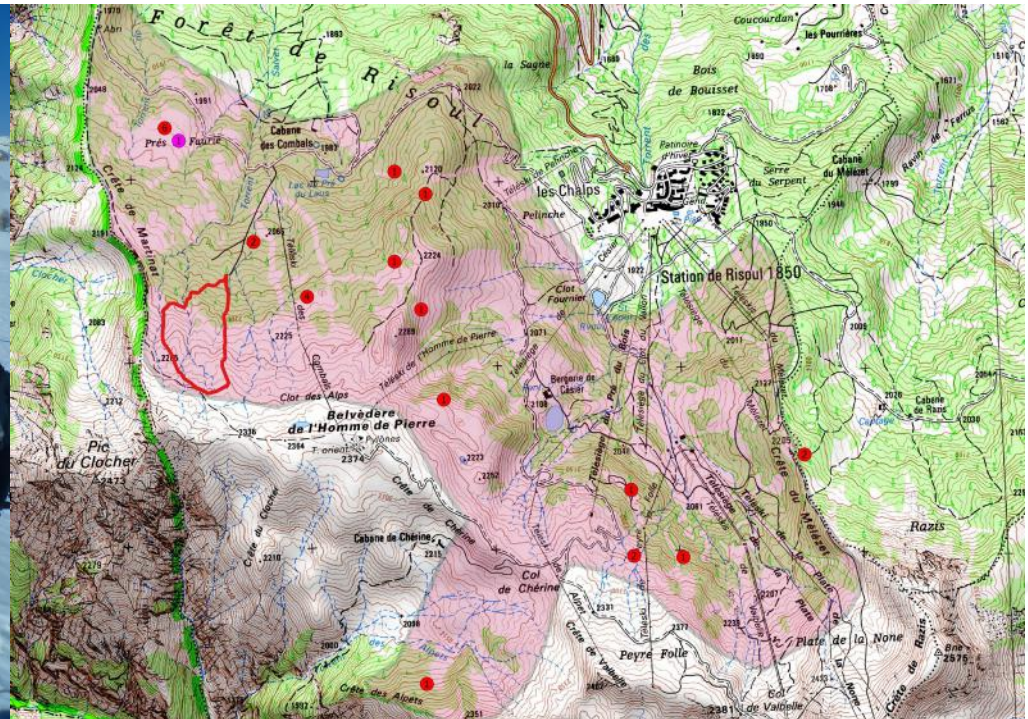


La genèse de l'étude

Réalisations d'actions techniques de suivis et de communication :



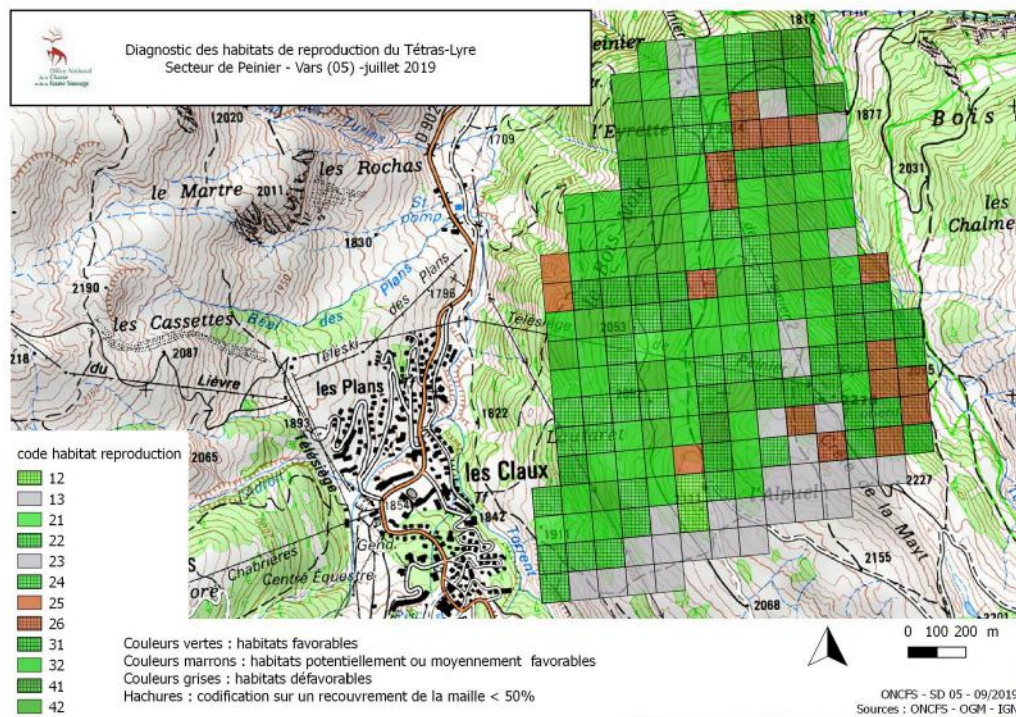
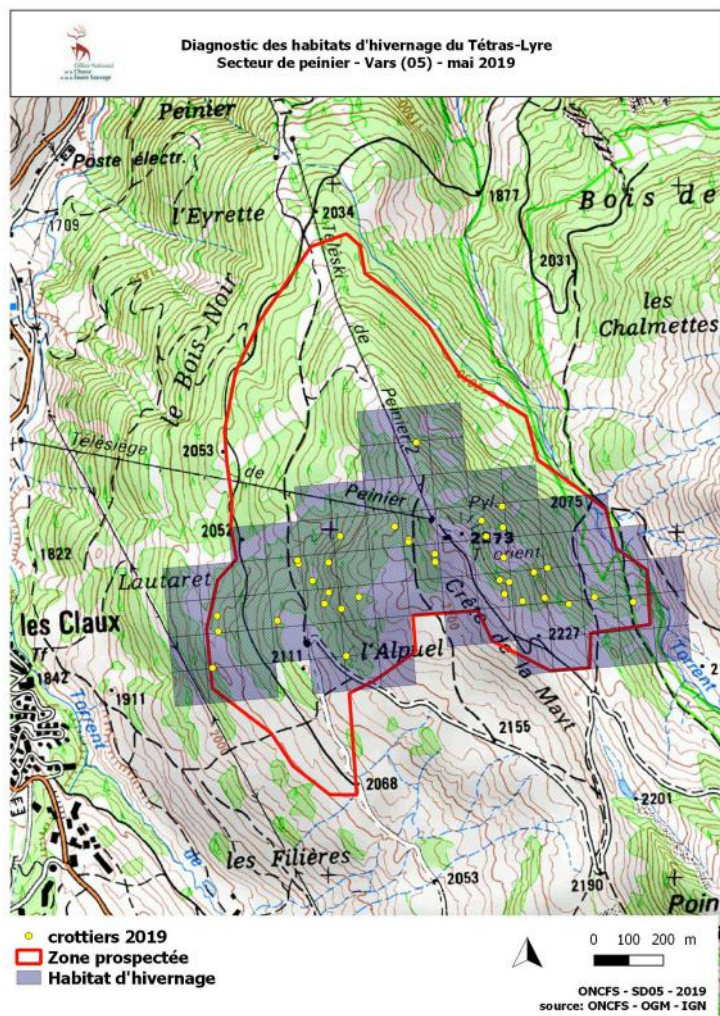
Sensibilisation des scolaires et des professionnels au dérangement hivernal



Comptage au chant des tétras lyres
28 coqs chanteurs en 2019 à risoul (3coqs/100ha)

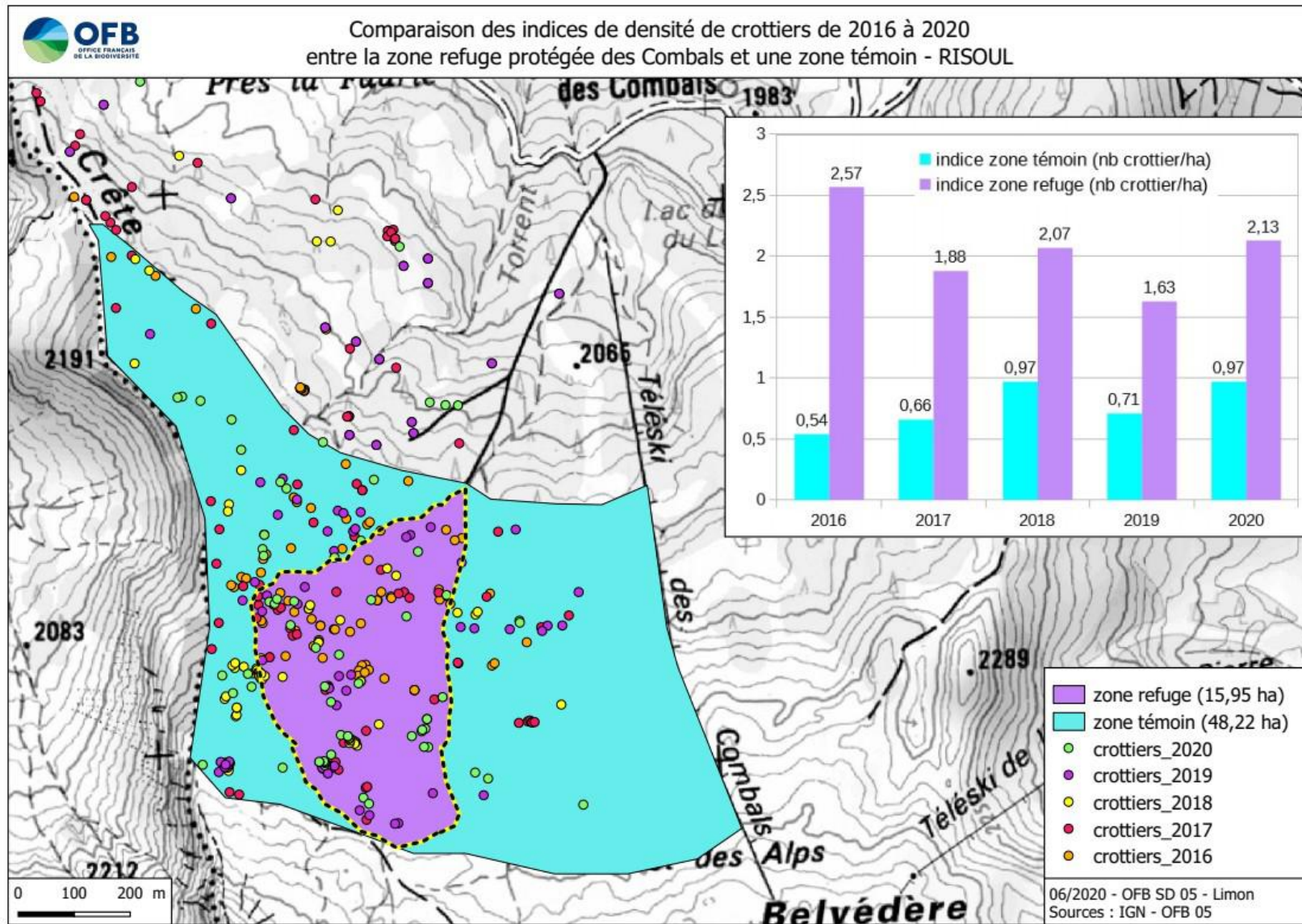
La genèse de l'étude

Réalisation de diagnostics d'hivernage et de reproduction



Cartes réalisés par Ludovic SALLEE SD 05 OFB

La genèse de l'étude



Carte réalisée par Stéphanie LIMON, SD 05 OFB

L'Étude comportementale

En juillet 2018 un projet d'étude comportementale est initiée par l'UPFS et le SD 05 de l'OFB sur le modèle de celui du Parc National de la Vanoise mais dans le contexte des Alpes internes du Sud.

Les objectifs :

- Étudier l'utilisation spatiale et temporelle (domaine vital, utilisation de l'habitat, rythmes d'activités journalières en période hivernale).**
- Évaluer l'efficacité de l'utilisation des zones refuges en bordure des domaines skiabiles.**
- Évaluer les impacts directs et indirects des dérangements liés à des pratiques sportives hivernales.**

Les méthodes

Suivi du comportement spatial et de l'activité grâce à la pose de balise GPS

Identification
des zones refuges



Qualification des
habitats

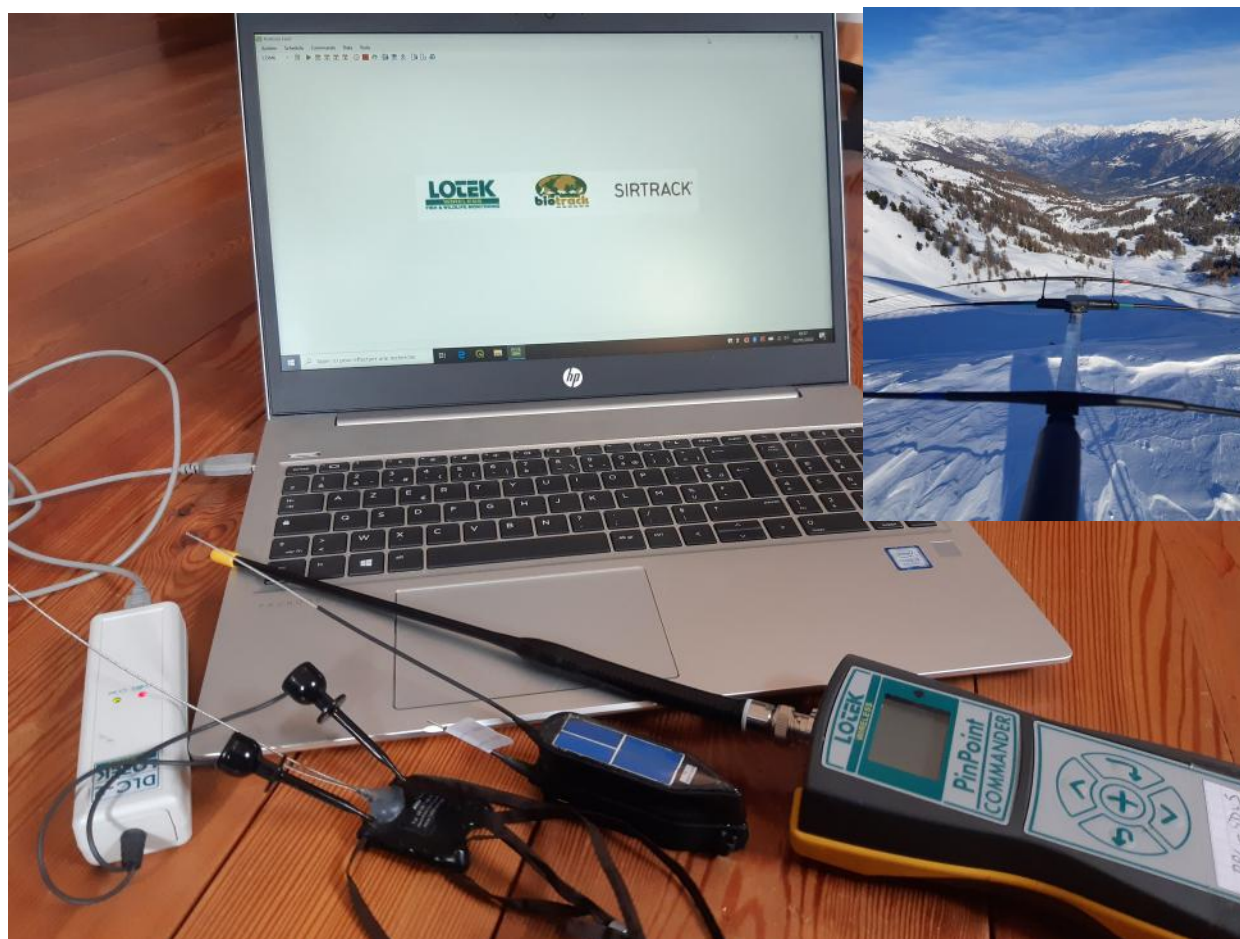
Description des
trajectoires



Qualification de
l'activité

Le matériel utilisé :

Utilisation de la balise GPS Lotek sur batterie avec émetteur VHF car les balises solaires ne permettent pas une analyse fine du comportement des tétras lyres en période hivernale.
(Balise solaire : 1 à 3 points GPS/jour/oiseau)



Avantage :

La programmation permet d'obtenir plus de 2000 points GPS entre les mois de novembre et d'avril (12 à 15 points GPS/jour/oiseau), les batteries sont rechargeables et la balise réutilisable

Inconvénient :

Durée de vie limitée de la batterie (environ 10 mois avec une programmation hivernale intense), nécessite de faire un suivi de terrain régulier (détection mortalité, téléchargement des données)

Mai 2019 démarrage de l'étude comportementale

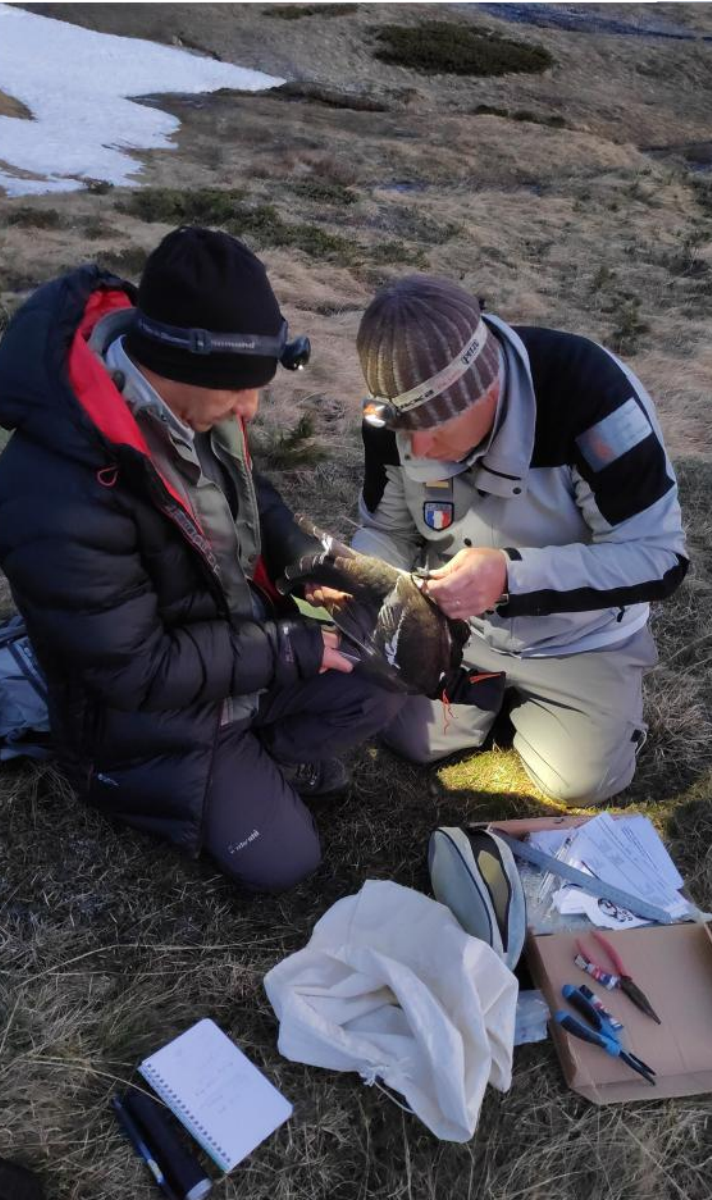
Avec l'appui financier des partenaires, les premières captures commencent à Risoul au mois de mai 2019, en 2020 le territoire de l'étude sera étendu aux domaines skiables de Vars et de Crévoux.

En 2019 et 2020, 14 balises GPS sont financées par les partenaires.

Les captures sont réalisées à l'aide de filets et d'affûts au printemps et en automne sur des places de chant identifiées :



La capture des tétras lyres



Éléments relevés avant la pose de la balise GPS : âge, poids, longueur de l'aile

Bilan des captures :

En 2019 :

9 tétras lyres seront capturés à Risoul (7 au printemps et 2 à l'automne)
avec le suivi hivernal complet de 3 oiseaux

En 2020 :

11 tétras lyres seront capturés à Risoul et Crévoux (10 au printemps et 1 à l'automne)
avec le suivi hivernal en cours de 6 oiseaux (dont 1 femelle)



Problèmes rencontrés :

l'identification des places de chant est importante pour bien placer les filets, l'idéal étant d'avoir des places de chant avec 4 ou 5 coqs au minimum.

La pose de la balise GPS est technique, la technique employée est celle de la pose en baudrier, celle ci nécessite d'être 3 pour la manipulation de l'oiseau. Elle nécessite un peu d'expérience pour limiter le taux d'échec (perte de la balise) dans le premier mois après la capture.

En 2019, sur 9 oiseaux capturés , 4 perdront leur balise entre 24h et 1 mois après la capture !

En 2020, sur 11 oiseaux capturés, 1 seul échec sera relevé !

Il a fallu aussi adapter les filets utilisés ainsi que leur pose pour les rendre plus efficaces car à plusieurs reprises les oiseaux buttant dans les filets ont réussi à s'échapper.

La capture des oiseaux s'avère très difficile à réaliser avec cet type de techniques en automne, les oiseaux sont beaucoup plus méfiants et moins actifs qu'au printemps.

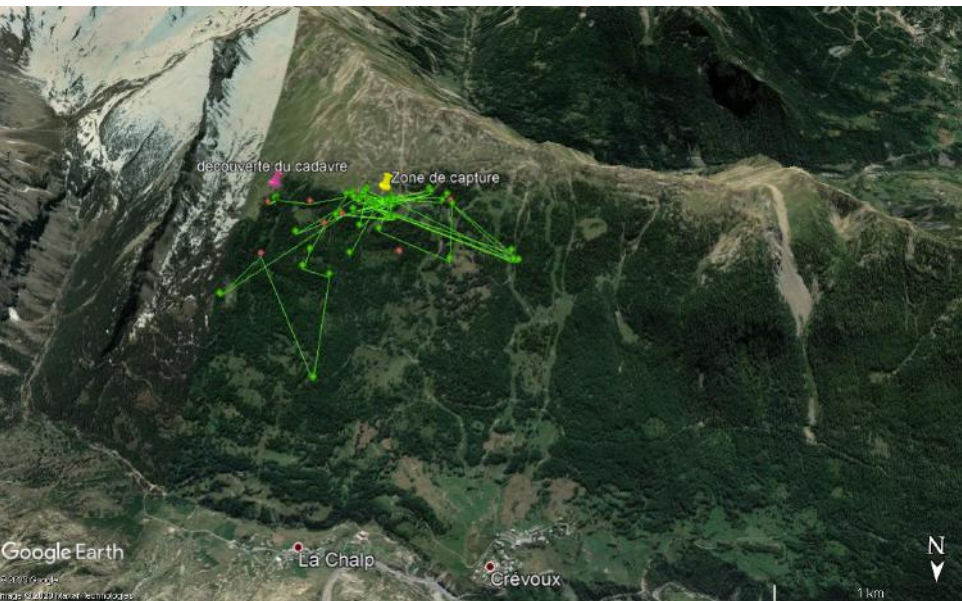
Printemps 2020 : 13 sessions captures, 10 oiseaux capturés (et 10 manqués)

Automne 2020 : 12 sessions captures, 1 oiseau capturé (et 2 oiseaux manqués !)

Quelques faits marquant du suivi :

2 cas de mortalités d'oiseaux relevés à la même période en juillet 2019 et juillet 2020)

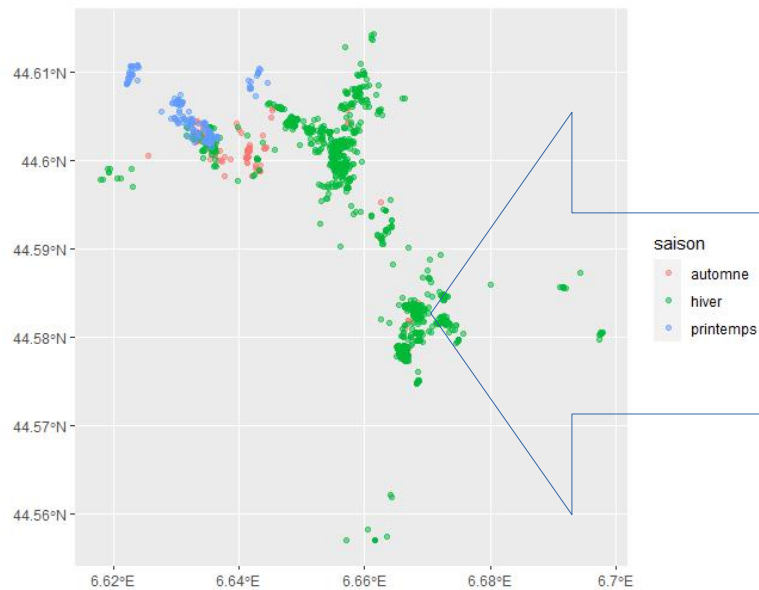
Prédation par un rapace dans les 2 cas :



Prédation du coq Benny le 18 juillet 2020 à Crévoux

Découverte d'une zone refuge naturelle à Vars

Utilisation d'une zone refuge naturelle par le coq Adolphe sur le domaine skiable de Vars situé entre un télésiési et une piste de ski, un piège photo montrant que cette zone était utilisée simultanément par 4 coqs différents. Cette zone étant éloignée de plusieurs kilomètres de la place de chant la plus proche.



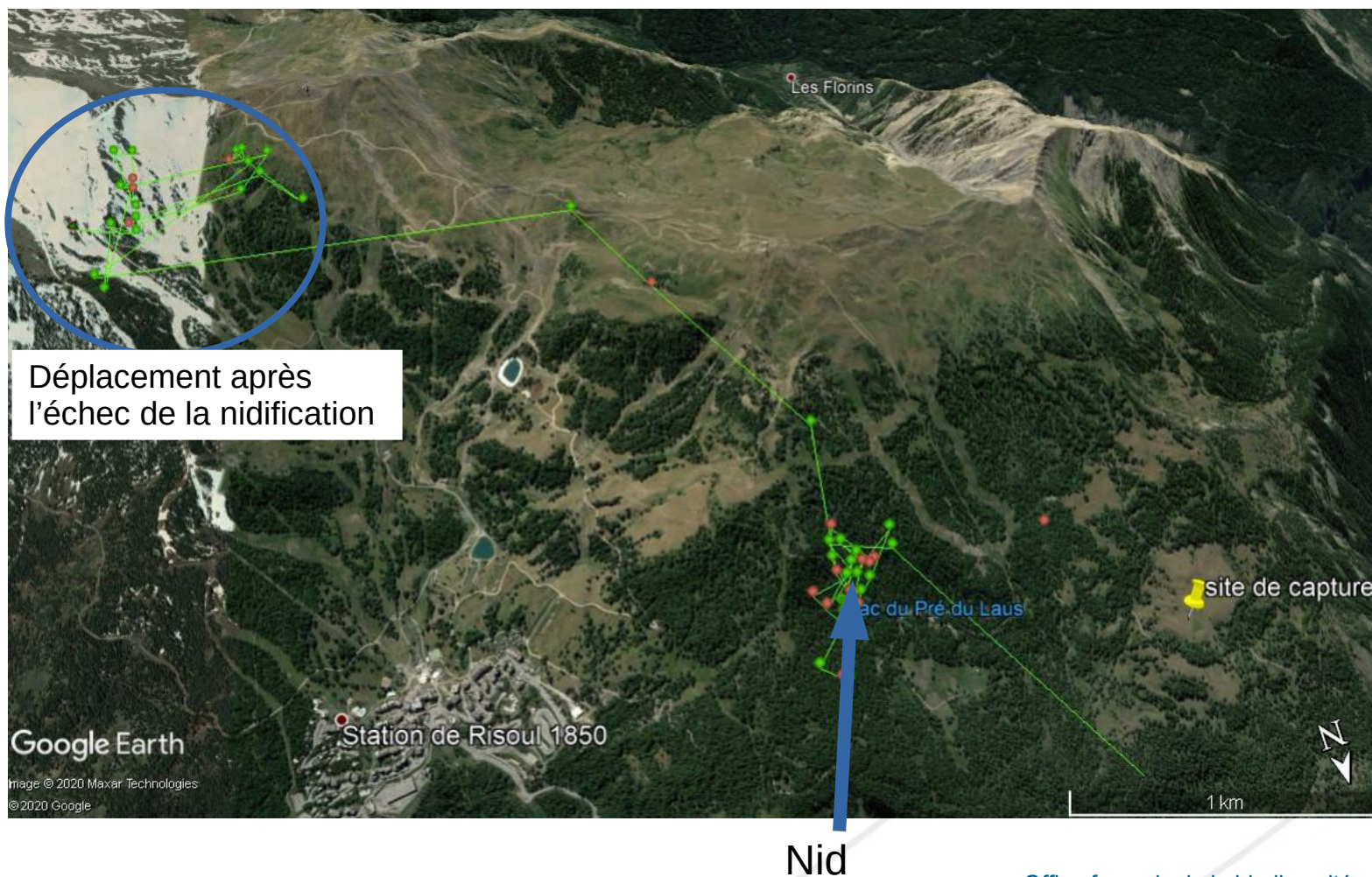
Localisations du 29 octobre au 1^{er} avril 2020



Zone refuge naturelle (reboisement) du Lièvre

Suivi d'une nidification

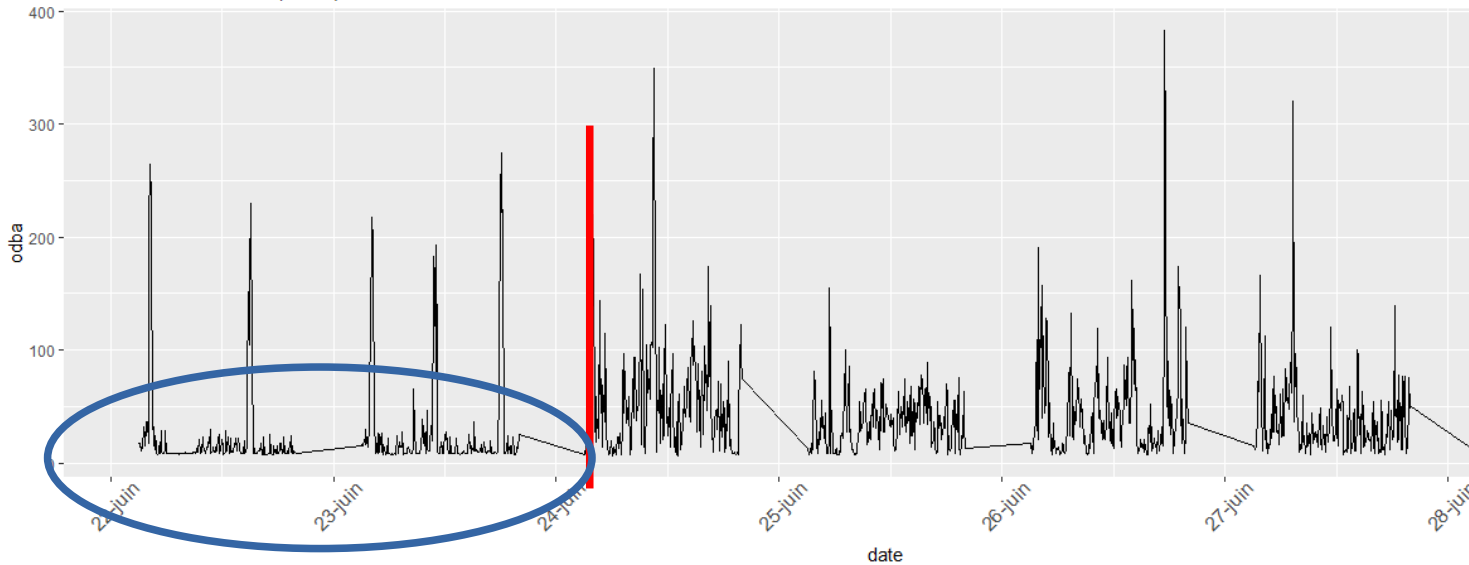
Le 06 mai 2020, la femelle Brunette est capturée..
L'analyse des données GPS indique un début de couvaison le 08 juin, mais son nid sera prédaté le 24 juin par une Martre. Suite à cet échec le femelle se déplacera de plusieurs kilomètres mais ne fera pas une seconde tentative de ponte.



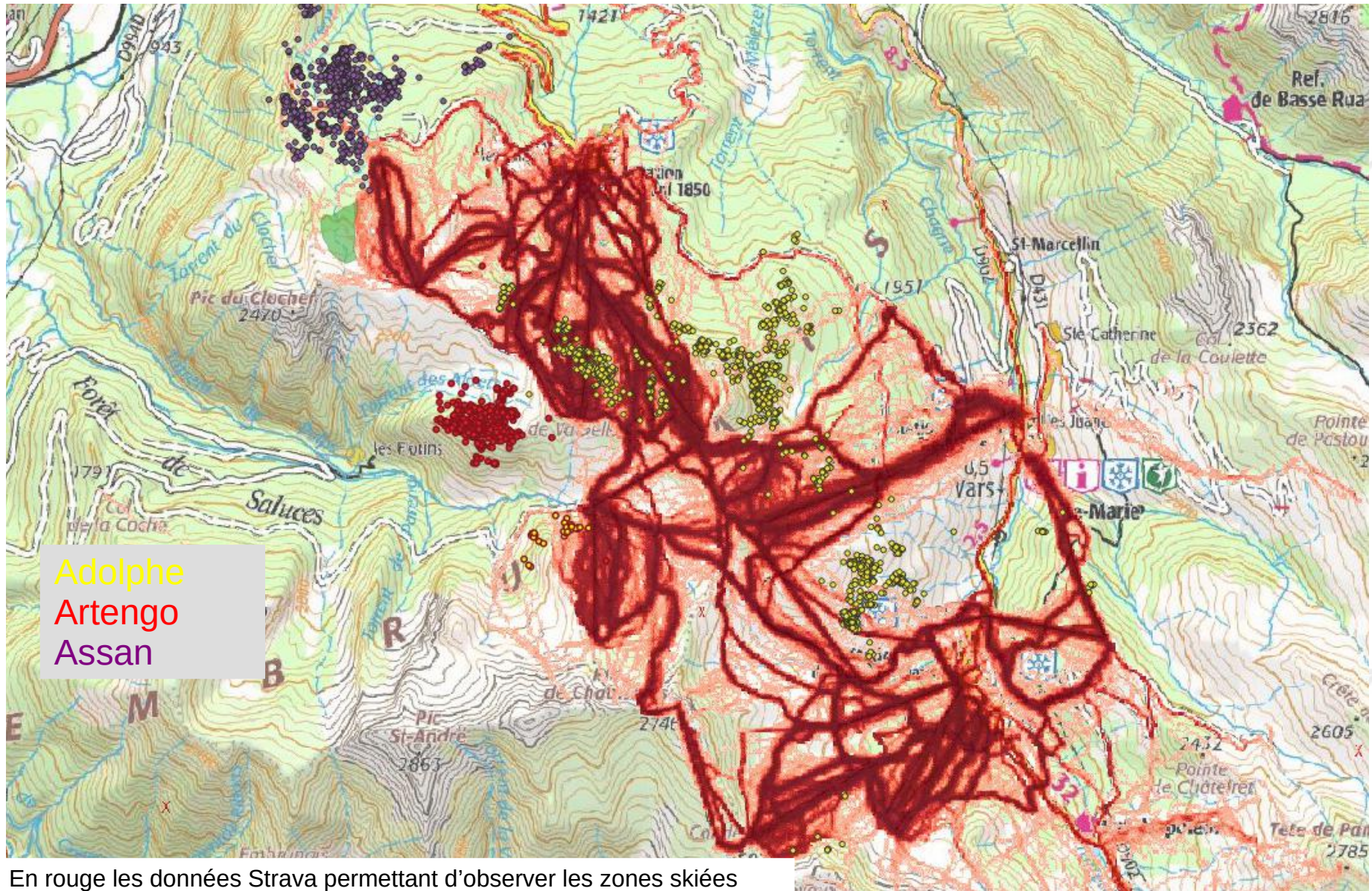
Suivi de la nidification de Brunette



Variation de l'activité (odba) de la femelle Brunette en fin de couvain



Suivi GPS de 3 tétras lyres du 1^{er} novembre 2019 au 1^{er} avril 2020



En rouge les données Strava permettant d'observer les zones skiées

Merci de votre attention



