

Site classé
Patrimoine
national



Lac Pavin

Puy-de-Dôme

Date de l'arrêté : 31 mai 1939

Communes concernées : Besse-et-Saint-Anastaise

Superficie : 79,21 ha

Ce lac, formé d'une nappe d'eau circulaire de 42 hectares, profonde de 92 mètres, occupe un ancien cratère d'explosion. Il s'est creusé à travers le gneiss et les coulées de volcan quaternaire du Puy de Montchal qui domine lui-même le lac de plus de 200 mètres.

Il est né il y a 6 900 ans, bien après la période d'activité volcanique qui a formé la chaîne des Puys, ce qui en fait le plus jeune lac de cratère de France métropolitaine.

Lové au milieu des arbres, il offre un visage intrigant : un cercle presque parfait (800 m de diamètre), pour le plus profond lac d'Auvergne (93 m). Sa profondeur lui vaut des eaux sombres en son centre et pourtant, par temps clair en été, la limpidité turquoise du bord du lac rappelle étonnamment la mer. *"Sa profondeur et son encaissement font que dès le bord il perd sa transparence dans une énigme d'ombre"* écrivait à son sujet

Henri Pourrat, dans *En Auvergne*. De nombreuses légendes courent d'ailleurs sur ce lac et ses eaux imprévisibles.

Serait-ce parce qu'il est dit *méromictique* ? C'est-à-dire que ses eaux ne se mélangent que sur les 60 premiers mètres de profondeur, phénomène unique en France.

De 60 à 92 mètres de profondeur, les eaux sont en revanche immobiles, confinées, et se chargent en gaz tels que dioxyde de carbone, azote, méthane et hydrogène sulfuré. Une augmentation de cette teneur en gaz pourrait entraîner une *éruption limnique*, une explosion due à une brusque résurgence des gaz statiques. Mais le lac Pavin, sous surveillance constante, ne semble heureusement donner aucun signal d'explosion prochaine...

Lors du classement en 1939, le lac était déjà très fréquenté pour le canotage, toujours possible aujourd'hui. Selon le *Guide vert*, la pêche y était une activité courante en 1956, et l'est demeurée depuis : *"Ses eaux, qu'anime un léger scintillement, sont peuplées d'ombles chevaliers et de truites atteignant parfois un poids prodigieux"*. Une buvette existait déjà à l'emplacement de l'actuel hôtel-restaurant-boutique actuel.

C'est, comme souvent, la crainte que la beauté naturelle du site ne soit altérée qui a déclenché le classement du site. *"Il y a plusieurs années, raconte le rapport de 1939, une Société Financière avait formé le projet d'acquérir une partie notable du terrain qui domine l'entrée du lac à droite, pour y ériger un hôtel-restaurant. La dissolution de la Société a heureusement empêché la réalisation de ce projet qui aurait entraîné le déboisement complet de la colline et aurait altéré de façon très fâcheuse le caractère de ce site. Mais il importe d'éviter que de semblables entreprises ne soient tentées"*.

Si la pression touristique semble avoir été bien gérée, contrairement à d'autres sites de lacs en Auvergne, c'est maintenant la pression naturelle qui pose problème. En effet, les parois des escarpements rocheux dans la partie est et sud-est du lac menacent de s'effondrer, rendant le cheminement parfois dangereux.

Type d'intérêt

Pittoresque, scientifique

Accès

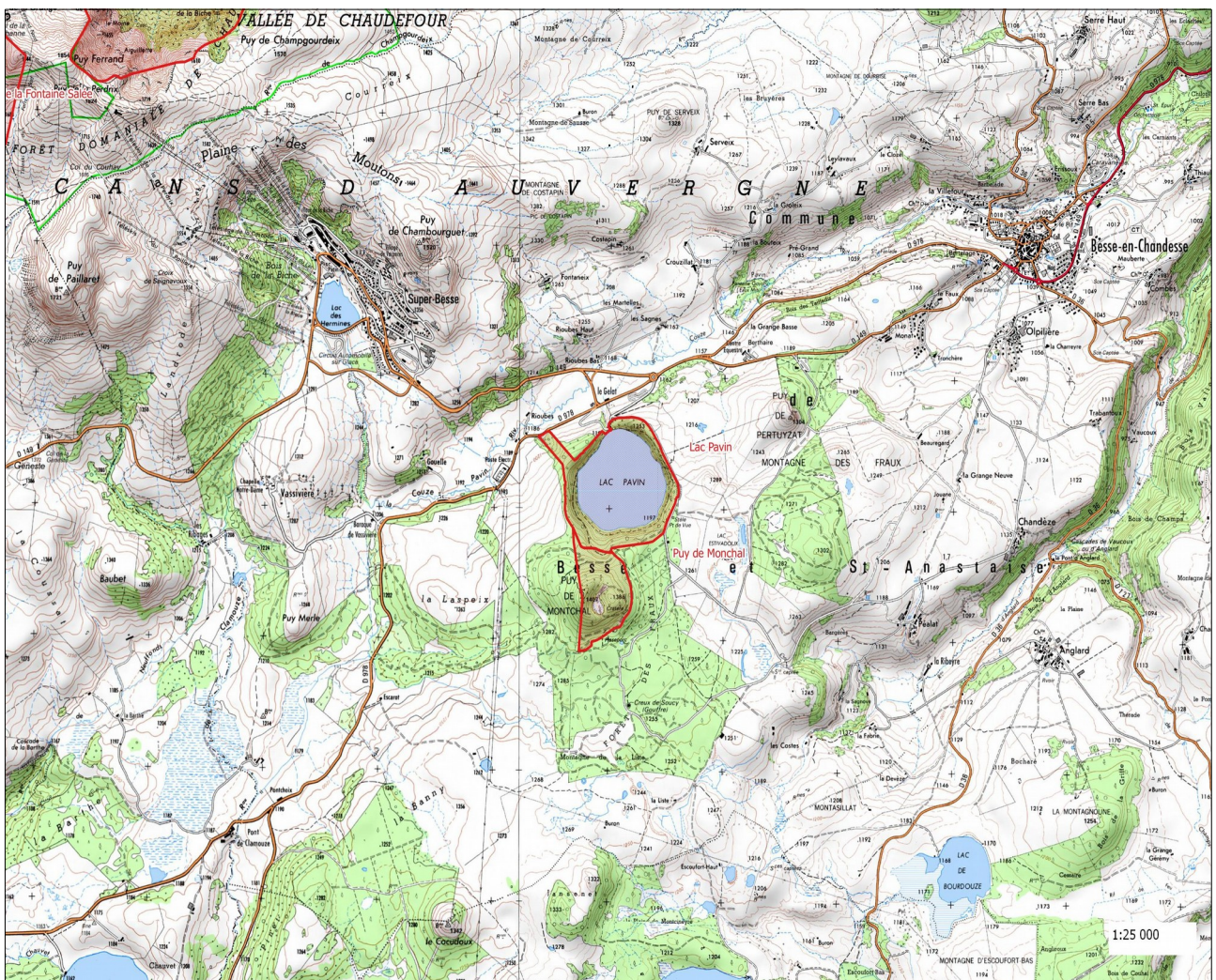
Libre

Tourisme

Office du tourisme de Besse-en-Chandesse : 04 73 79 52 84

<http://www.sancy.com/commune/besse>

Carte du site



Mise à jour : DREAL 2016

