



**Site classé**  
patrimoine national



# Gorges d'Ombleze et cascade de la Druise

Drôme

## Données administratives

*Nom officiel:* Gorges d'Ombleze et cascade de la Druise.

*Date de classement:* 28/11/1991

*Département:* Drôme

*Communes:* OMBLEZE, PLAN DE BAIX

*Superficie (ha):* 372

## Type d'intérêt

paysage, patrimoine géologique

## Description

Le site des gorges d'Omblèze et de la cascade de la Druise est situé sur la bordure méridionale du massif du Vercors.

L'entrée des gorges d'Omblèze est dominée par un énorme monolithe. Ces gorges remarquables par la coloration des rochers calcaires, souvent en surplomb, sont parmi les plus belles du Dauphiné.

Sur la gauche, les cascades de la Petite et de la Grande Pissoire tombent du vallon de Corbière.

Dominant la vallée de la Drôme le puissant rebord méridional du Vercors présente un feston découpé par de profondes vallées, que les torrents, par un incessant travail d'érosion, s'acharnent à faire reculer toujours un peu plus haut.

La Gervanne a creusé une de ces alvéoles en cul-de-sac entre le Col de la Bataille et le Col des Ayes, et après avoir entaillé la montagne de Bouchère forme sur 3 km un site exceptionnel de gorges étroites et profondes aux parois verticales et surplombantes, entrecoupées de magnifiques cascades. Ces gorges sont un véritable témoin de l'énorme travail d'érosion qu'ont effectué les rivières dans cette partie du massif. La Gervanne l'a creusé d'un profond sillon en charriant les morceaux de roches dans les tourbillons successifs et sous l'action de ce puissant burin, des trous circulaires, des "marmites", se sont perforées qui ont provoqué ensuite des écroulements des voûtes subsistantes.

A l'amont, entre le plateau d'Anse et les Grandes Pennes, les gorges forment un impressionnant canyon étroit et profond (environ 300m de dénivellation) aux roches de couleurs changeantes, aux parois ruisselantes baignant dans une atmosphère fraîche et ombragée favorisant une végétation luxuriante composée de saules blancs, de hêtres, d'érables sycomores et de lierres se disputant l'humidité des rives. A

mi-parcours de ce goulet les versants moussus, véritables revêtements de velours, ont été pétrifiés par la calcite des eaux intermittentes de la cascade de la Pissoire formant ainsi de magnifiques "tufs".  
Sortie de l'étroitesse de ses gorges, en aval de l'ancien Moulin de la Pipe, la Gervanne se jette toute entière du haut de l'admirable cascade de la Druise par un saut exceptionnel de plus de 75m de hauteur. Vue depuis le sommet, cette cascade provoque des frissons de vertige. Un sentier escarpé descend à travers les buis jusqu'au pied de la chute où l'eau se fracasse contre les rochers, faisant jaillir son écume dans un bruit assourdissant avant de reprendre calmement son cours à travers un paysage moins tourmenté et plus ouvert.

## Accès

Ouverture au public: oui

Coupure IGN: 31360T

Transports en commun (gare la plus proche):

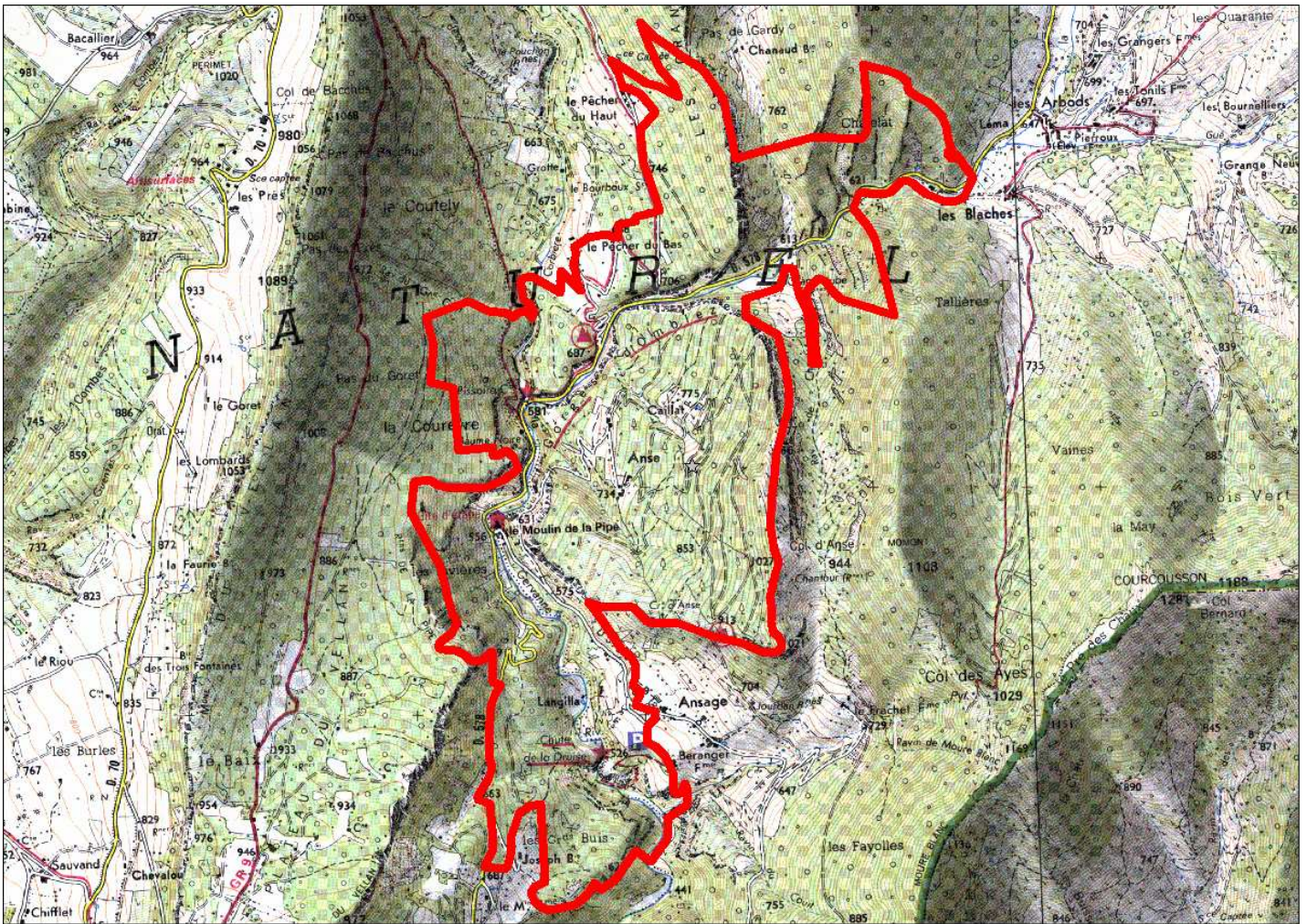
## Tourisme

## Autres observations

Situé dans le parc naturel régional du Vercors.

## Carte du site

(fond IGN Top 25 : échelle non exhaustive)



Mise à jour: DREAL 2009

