

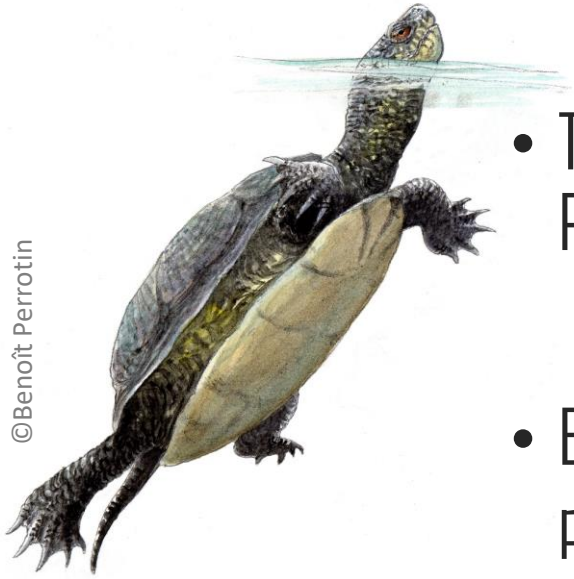
PNA Cistude d'Europe 2020 - 2029

Comité de pilotage
12 mai 2023



Ordre du jour

©Benoît Perrotin

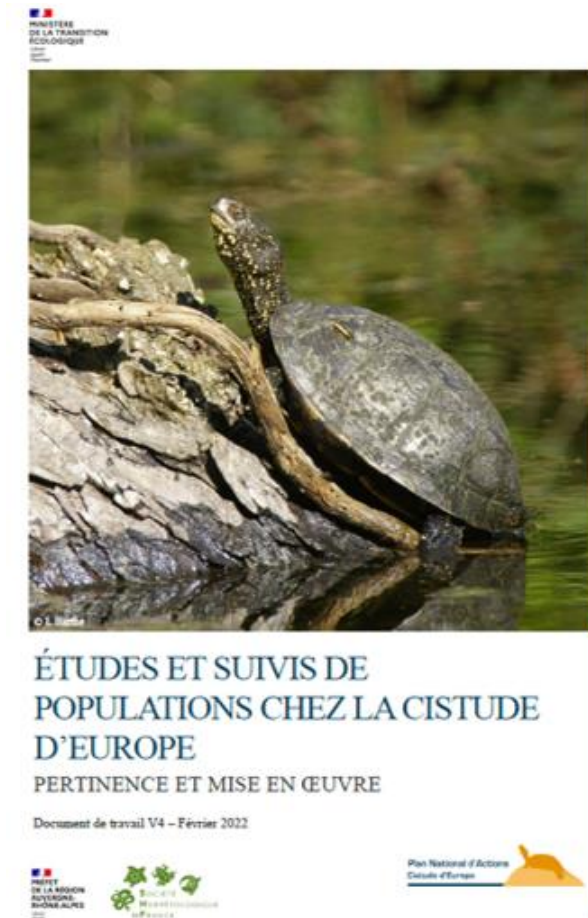


- Tour de table et présentation des nouveaux acteurs régionaux du PNA,
- Bilan des actions 2022 et discussion autour des documents produits par les différents groupes de travail,
- Programmation 2023,
- Questions diverses.



Études et suivis

- Finalisation et mise en ligne du document « Études et suivis de populations chez la Cistude d'Europe – Pertinence et mise en œuvre (V4) validé lors du dernier COPIL
 - Utilisation du document par de nombreux acteurs en région
 - Diffusion du document auprès des DREAL et des porteurs de projets
 - Accompagnement de Pauline Priol (Statipop) sur l'évaluation des protocoles de suivi



Prise en charge des Cistudes trouvées

- Plusieurs cas cette année encore
- Sollicitations animation nationale et animations régionales

Constat :

- Manque de fluidité dans les démarches
- Réponses apportées très variables en fonction des régions
- Modalités de prise en charge pas toujours satisfaisantes

- Nécessité de créer une fiche réflexe en lien avec le programme SDS « Serpents, Tortues, Grenouilles »



Gestion conservatoire sur les milieux

- Nombreuses actions de gestion et d'accompagnement des gestionnaires d'espaces naturels abritant la Cistude d'Europe
- Plan de Relance Verte en NA (2021-2023) : 6 projets en cours :
 - Aménagements de lieux de vie girondins et mise en place de continuités écologiques en Gironde par Cistude Nature
 - Création de mares relais au Nord de la Haute-Vienne par le Groupe Mammalogique et Herpétologique du Limousin
 - Protection de pontes de Cistude d'Europe sur le marais de Brouage par NE17
 - Restauration et conservation de 2 sites de ponte de Cistude d'Europe sur le coteau de Beaulieu et le coteau de Broue par OBIDOS
 - Mise en place d'un site de ponte artificiel à Cistude d'Europe dans le Marais de Pontaillac par OBIDOS

La tortue Cistude, la petite protégée des zones humides

Victime de la pollution et de l'urbanisation, l'espèce de la tortue Cistude est en déclin. Au Haillan (33), quelques dizaines d'entre elles profitent des zones humides de la Jalle. L'association Cistude nature veille à leur évolution

Valérie Deymes
vdeymes@sudouest.fr

C'est une belle surprise en cette matinée d'août pour l'équipe de l'association Cistude nature. La nasse placée, la veille dans la petite mare jouxtant le moulin du Moulinat au cœur de la coulée verte de la Jalle au Haillan, a un petit occupant. Une tortue Cistude. Ici, à deux enjambées du site de l'association, on estime la population de ces reptiles à une cinquantaine d'individus, du moins au regard du dernier marquage, il y a dix ans.

« Le site de la Jalle regroupe tous les milieux dont elles ont besoin. Des petites mares forestières dans l'aunage pour hiberner : elles s'enfoncent dans la vase tout l'hiver. Des points d'eau qui peuvent également leur servir de nurserie, car faciles d'accès et peu fréquentés par des prédateurs », souligne Maud Berroneau, herpétologue, chargée de projet à Cistude nature.

Des kilomètres pour pondre

« Au printemps, elles rejoignent leur lieu favori : la rivière, la Jalle ou un bras mort, un étang, où elles vont se nourrir et s'accoupler. Puis vers juin et juillet, elles peuvent parcourir des kilomètres pour rechercher le site de

« Elle a les yeux jaunes. Les mâles ont plutôt les yeux orange parfois rouges... »

ponde idéal, souvent le lieu où elles-mêmes sont nées, il y a plus de trente ans. L'endroit a parfois été bétonné depuis... Elles vont jusqu'à franchir des routes et des voies ferrées pour le retrouver, et c'est là que l'on



Une nasse tambour a été placée la veille dans une mare par Maud Berroneau, herpétologue et cheffe de projet à Cistude nature pour capturer la tortue Cistude. Pour marquer l'animal, Xavier Gautron fait deux encoches à des endroits précis de la carapace. VALÉRIE DEYMES/SUD OUEST



le dos un peu cabossé. La vie a déjà laissé des traces. Comme la 106, qui avait miraculeusement survécu à un accident... de faucheuse.

C'est le moment du marquage : Xavier lime un endroit précis de la carapace. La 107 sera reconnaissable parmi ses semblables. L'animal retrouve sa mare et son anonymat.

Charognarde en danger

Les tortues Cistude sont des reptiles d'eau douce présents en Europe avant la glaciation. Depuis plus d'un siècle, sous les effets de l'urbanisation, de la destruction et de la modification des zones humides, la population est en déclin. Elle fait l'objet d'une double protection européenne et française. La Nouvelle-Aquitaine fait partie des huit régions de France où l'espèce est encore présente. Mais le réchauffement climatique ne l'aide pas à prospérer.

« La température du nid détermine le sexe des œufs. Le réchauffement risque d'impliquer une féminisation à outrance et donc des difficultés pour la reproduction, fait remarquer Maud. Et lors de canicules comme cet été, elle a tendance à estiver, ce qui peut bloquer sa croissance. » La petite tortue a pourtant un rôle dans la chaîne alimentaire : charognarde, elle nettoie les milieux aquatiques et représente un régal, notamment avant l'âge adulte, pour des prédateurs tels renards, blaireaux, hérons, martins-pêcheurs et écrevisses.

L'association Cistude nature la surveille de près et étudie son évolution. Elle participera en 2023 à une étude du CNRS de Chbr sur l'écoécologie : il s'agira de voir ce qu'elles ont stocké comme polluants dans leurs milieux de vie, au fil des décennies et des pratiques agricoles... », conclut Maud.



Cartes de sensibilité régionales

Outils d'alerte dans le cadre de projets d'aménagement du territoire

- » **Orienter** les efforts d'échantillonnage pour améliorer la connaissance sur la répartition de l'espèce
- » **Prédire** les futurs sites colonisés par des espèces exotiques envahissantes
- » **Identifier** les zones à fort enjeux
- » **Guider** les sites à réintroduction

Finalisée

- Corse
- Occitanie « orientale »

En cours de finalisation


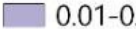
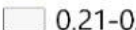
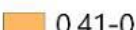
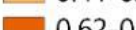
- Occitanie « occidentale »

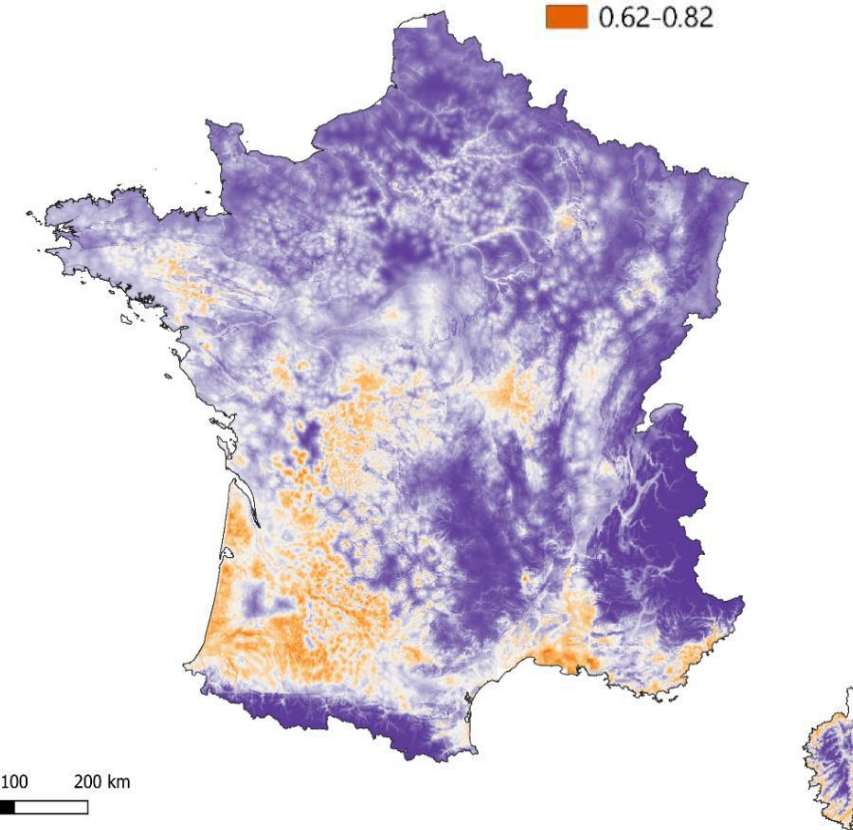
En cours de réalisation

- Centre-Val de Loire

Légende

Probabilité de présence

-  < 0.01
-  0.01-0.21
-  0.21-0.41
-  0.41-0.62
-  0.62-0.82



Document accompagnant la séquence ERC

- Mise en ligne de la V4 validée en COPIL (février 2022) sur le site du PNA

=> Nécessité de faire le lien avec le document « Études et suivis »



Acquisition de connaissances et communication

- Réalisation d'une clé de détermination des espèces de tortues indigènes et exogènes de France métropolitaine (format Herp me!) : en ligne courant mai 2023

=> **2023** : finalisation de la SNG Trachémyde de l'OFB avec prise en compte des autres espèces de tortues exogènes (en phase de relecture)

Objectifs des stratégies nationales de gestion

Introduction

- ▷ Présentation générale de l'espèce
- Limites de l'approche actuelle
- ▷ Où intervenir ?
- ▲ Comment et quand agir ?
 - A. Analyse de la situation
 - B. Modalités réglementaires
 - C. Financement des opérations de régulation
 - D. Mesures de gestion des pontes
 - ▲ E. Mesures de gestion des juvéniles, subadultes et adultes
 - i. La capture à l'aide de cages
 - ii. Le devenir des individus capturés
 - iii. La mise à mort des individus
 - a. Injection d'agents chimiques
 - b. Développement de techniques alternatives par percussion de la boîte crânienne
 - iv. Le tir à distance des individus
 - v. Mesures post-intervention : l'élimination des cadavres
- ▷ Actions corollaires
- Bibliographie



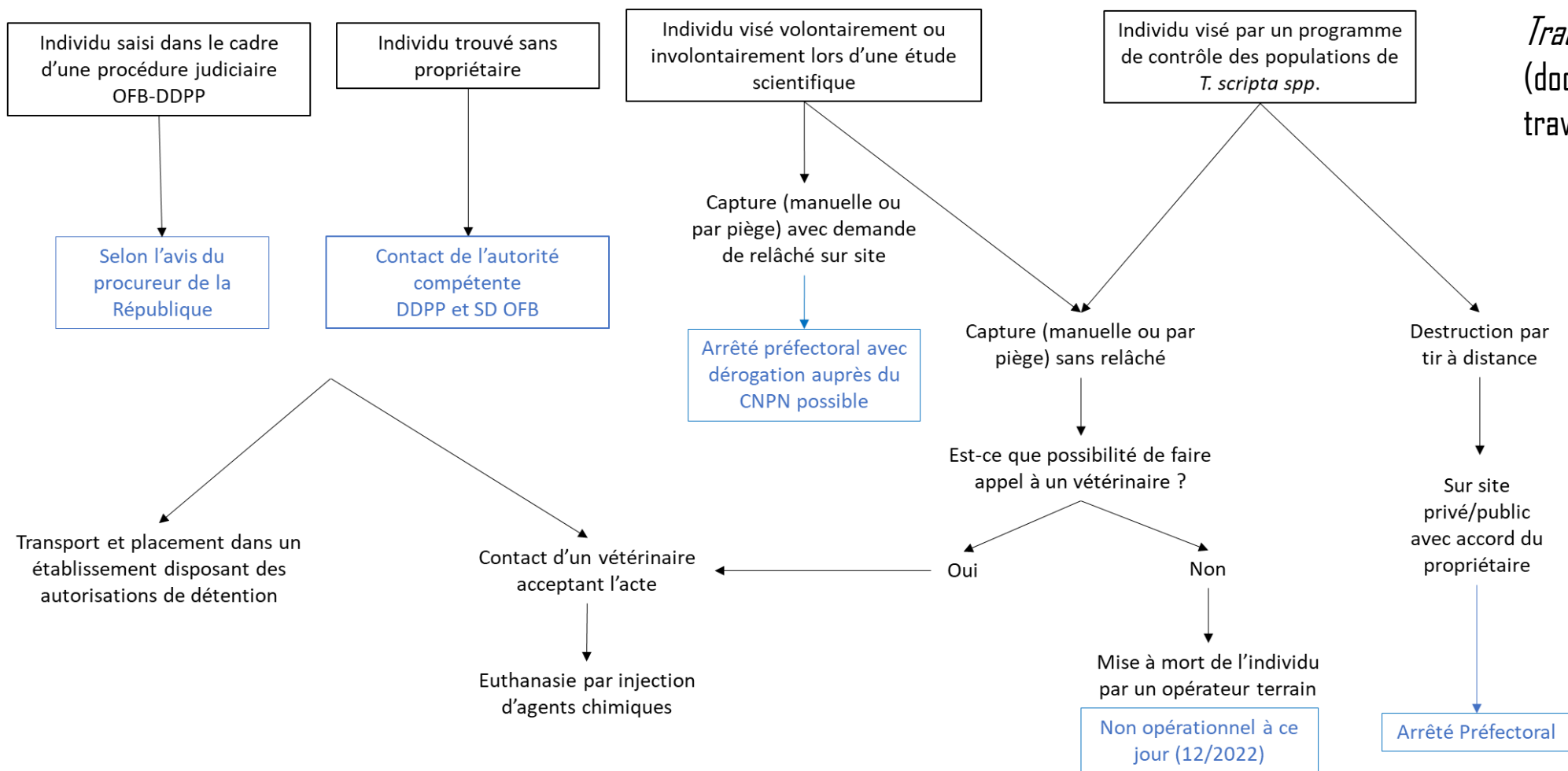
Stratégie nationale de gestion de *Trachemys scripta* Schoepff, 1792



© Catherine Cahours



Acquisition de connaissances et communication



Extrait de la SNG
Trachemys scripta
(document de travail OFB)

Arbre décisionnel présentant les procédures à suivre en fonction de l'origine du ou des spécimens de *Trachemys scripta spp.*

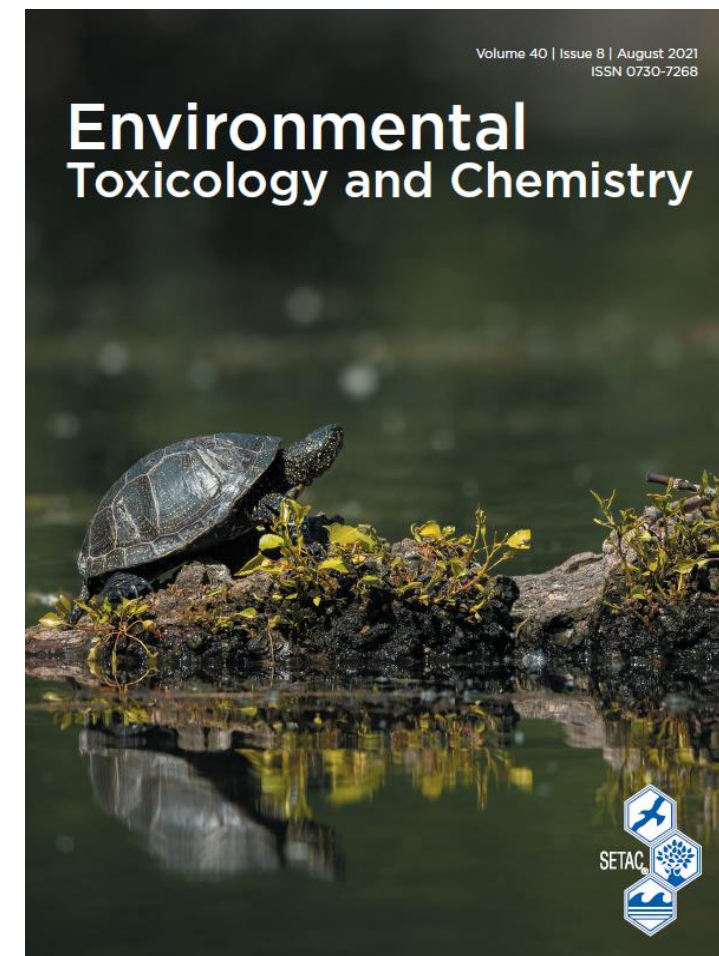


Veille sanitaire

=> Lancement du projet CISTOX :

- ❖ Obtention d'un financement ECOPHYTO II sur 4 ans par Olivier Lourdaï (CNRS Chizé)
- ❖ Trois régions concernées : Nouvelle-Aquitaine, Centre-Val de Loire et PACA
- ❖ Objectifs :
 - Étudier les voies d'expositions à plusieurs produits phytosanitaires (PP) et leurs métabolites ;
 - Comprendre les variations spatiales et individuelles des teneurs plasmatiques en PP ;
 - Établir un lien entre l'exposition aux PP et les effets moléculaires et physiologiques, le comportement, la morphologie et la démographie.
- ❖ Étude lancée en PACA en 2022 (Tour du Valat), étendue en 2023 à la Nouvelle-Aquitaine et au Centre-Val de Loire (Brenne).
- ❖ Thèse en cours « Effets à l'échelle physiologique, comportementale et démographique de l'exposition aux pesticides chez une tortue d'eau douce menacée : la Cistude d'Europe » (Leslie-Anne Merleau, Tour du Valat, CEBC).

=> Étude en cours sur l'asymétrie fonctionnelle comme indicateur d'état de santé des Cistudes (Association Épiméthée)



Quelques news

- Création en 2021 d'un groupe de travail pour accompagner les projets de réintroduction
- Etude de faisabilité d'un projet de réintroduction sur la vallée de l'Arve (74) – SM3A/Agir Ecologique
- Projet de réintroduction dans le Nord Isère (RNN Grand Lemps, CEN Isère)
- Poursuite des relâchers de Cistudes dans le Grand Est (Site de Woerr) : CeA en partenariat avec de nombreux partenaires dont parcs zoologiques
 - 551 individus relâchés entre 2013 et 2022
 - Taux de survie : 25%

500 tortues cistudes ont été réintroduites en une dizaine d'années

Par Les Dernières Nouvelles d'Alsace - 16 sept. 2022 à 19:00 - Temps de lecture : 1 min

📖 | 📌 | Vu 1021 fois



Les tortues cistudes de Sainte-Croix repeuplent les mares alsaciennes

100 tortues cistudes ont été relâchées au cœur d'une zone humide protégée, à proximité de Lauterbourg. Parmi ces animaux rendus à la vie sauvage, 26 sont issus de la pouponnière du parc de Sainte-Croix, plus grand centre d'élevage français pour cette espèce menacée.

Voilà déjà deux ans que la cistude d'Europe a trouvé refuge au parc animalier de Sainte-Croix. En juillet 2020, 200 bébés tortues avaient été recueillis avec attention par les soigneurs, inaugurant le plus grand centre d'élevage français de ce reptile. L'espèce est menacée dans le milieu naturel par la disparition de son habitat aquatique au gré de l'expansionnisme humain. Elle subit également la prédation des tortues de Floride, carnivores et plus grosses, relâchées anarchiquement par des propriétaires lassés de ces bestioles.

Ce vendredi 16 septembre, cette démarche de préservation de l'espèce a pris tout son sens : 100 cistudes ont été relâchées dans la nature, à proximité de Lauterbourg (67). Pour la première fois, 26 sont issues de la poupon-



Facilement reconnaissables avec leur carapace et leur peau noire tachetées de jaune, les cistudes peuvent vivre plus de 80 ans. Photo R/Stephanie PAQUET

nière de Sainte-Croix. Elles grandiront loin de leur cocon douillet, équipé de quatre bassins à l'abri des autres animaux et en particulier des oiseaux, friands de chair de bébé tortue.

Mais les spécimens rendus à la vie sauvage sauront-ils s'adapter et se défendre ? Ils ont été sélectionnés pour leur taille et leur aptitude à regagner le milieu natu-

rel. Avant leur transport, nous effectuons un dernier examen vétérinaire pour s'assurer de leur bonne santé. Ils ont été élevés dans des conditions proches de ce qu'ils vont trouver en Alsace, tout devrait donc bien se passer, explique Anthony Kohler, directeur zoologique du parc de Sainte-Croix et coordinateur du programme européen d'élevage de la cistu-

de. Nous avons hâte de les savoir en liberté et nous sommes fiers de contribuer au retour d'une espèce dans le biotope local.

Une population au complet

Car la cistude, protégée en France depuis 1979, avait complètement disparu de la région. Et sa réintroduction, orchestrée par la Collectivité européenne d'Alsace, n'est

tentée que depuis une dizaine d'années. 500 individus, en comptant les 100 tortues relâchées ce vendredi, repeuplent désormais une zone humide protégée de Lauterbourg. C'était l'objectif affiché du programme scientifique européen Emys-R coordonné par le CNRS-IPHC et le Senckenberg Institute. « À partir de là, on estime que la population est suffisante pour évoluer sans intervention humaine, reprend Anthony Kohler. Les tortues, pucées et marquées, font l'objet d'un suivi rigoureux pour évaluer leur survie, leur installation ou leur dispersion. Plusieurs reproductions ont déjà été observées, ce qui est un excellent indicateur. Grâce à cette collaboration entre cinq parcs zoologiques, nous allons pouvoir nous concentrer sur d'autres lieux de réintroduction. En Allemagne par exemple. »

Facilement reconnaissables avec leur carapace et leur peau noire tachetées de jaune, les cistudes peuvent vivre plus de 80 ans. Si tout se passe bien, elles devraient donc survivre aux soins qu'elles ont élevées avec passion.

Stéphanie PAQUET



Tortues : retour à l'état sauvage

MOSELLE-SUD Des tortues Cistude issues de la pouponnière du parc de Sainte-Croix ont été relâchées au cœur d'une zone humide protégée. Photo S. PAQUET

Plan National d'Actions
Cistude d'Europe

Orientations du PNA en 2023 au niveau national

Mise en œuvre

- Organisation des JT à la Tour du Valat (les 21 et 22 mars 2024)

Études et suivis

- Animation du groupe de travail
- Projet d'études sur l'évaluation des méthodes de détection de l'espèce à l'échelle du bassin RMC (AP Agence de l'Eau RMC 2024)
- Détection des Cistudes à l'aide de drone (Cyrille Sabran, COGard)
- Accompagnement des porteurs de projets d'études suivi



© Christophe DHERY

CENTRE ORNITHOLOGIQUE DU GARD

Demande de subvention pour l'année 2023



**Détection de la Cistude d'Europe par
l'utilisation de drone pour la technique de la
photogrammétrie**

Projet d'expérimentation d'une méthode de détection



Orientations du PNA en 2023 au niveau national

Gestion conservatoire

- Mise à jour des fiches techniques (9 fiches à réactualiser et de nouvelles à créer) : GT dédié (13 personnes ont répondu positivement au formulaire) → Charte PNA Cistude
- Poursuite de l'accompagnement de la mise en œuvre du Plan de Relance Verte en Nouvelle-Aquitaine (bilan fin 2023)

Gestion des données

- Mise en ligne de l'outil de saisie des données de CMR sur GeoNature en fin d'année 2023 / début 2024 : nécessité d'une prestation complémentaire pour l'amélioration de l'outil et le développement de nouvelles fonctionnalités
- Migration de l'enquête Cistude d'Europe (GeoNature Citizen) vers le site de l'enquête « Un Dragon » fin 2023

Plan National d'Actions en faveur de la Cistude d'Europe

GESTION DES SITES DE PONTE

PROBLEMATIQUE : Pour être favorable au dépôt des œufs et au développement des jeunes cistudes, les sites de ponte doivent présenter une végétation herbacée basse



La fauche

Dans quel but ?
Pour l'entretien courant des milieux ouverts ne pouvant être pâturés

A quelle période ?
Coupe précoce en mai, avant la ponte, ou tardive à partir de mi-juillet, après la ponte

Quelles précautions ?
Respecter le calendrier de reproduction de l'espèce et d'émergence des jeunes : exclure la période mi-mai à mi-juillet ainsi que septembre et mars
Privilégier l'utilisation d'engins légers
Exporter les produits de fauche

- Impacts positifs
➔ Maintien d'une végétation basse
- Impacts négatifs
➔ Risque de mortalité des femelles
➔ Intervention mécanique pouvant impacter la faune et la flore
➔ Risque de densification du tapis végétal

Le broyage

Dans quel but ?
Pour rouvrir des milieux déjà relativement boisés ou compléter la gestion par pâturage en cas de persistance de zones de refus

A quelle période ?
Au cours de l'hiver (novembre à février), en dehors de la période d'activité de la cistude et d'émergence des jeunes. Attention cependant à ne pas intervenir lorsque les sols sont humides afin de ne pas induire un tassement trop important

Quelles précautions ?
Respecter le calendrier de reproduction de l'espèce et d'émergence des jeunes : exclure la période mi-mai à mi-juillet ainsi que septembre et mars
Privilégier l'utilisation d'engins légers

- Impacts positifs
➔ Permet l'extension des zones de ponte
- Impacts négatifs
➔ Intervention mécanique lourde pouvant impacter la faune et la flore



Orientations du PNA en 2023 au niveau national

Espèces exogènes

- Finalisation SNG Trachémyde avec l'OFB (en cours de relecture)
- Finalisation d'une clé de détermination des espèces de tortues indigènes et exogènes de France métropolitaine (format Herp me! et papier)
- Intégration TaxRef ?

Réintroduction et renforcement de populations

- Accompagnements des projets
- Animation du groupe de travail (cadrage des futures réintroductions : génétique, démographie, suivis)
- Rédaction des cahier des charges Réintroduction / Renforcement en complément du guide des bonnes pratiques



Orientations du PNA en 2023 au niveau régional



©Conseil Départemental de l'Isère

Auvergne-Rhône-Alpes
Bourgogne-Franche-Comté
Centre-Val de Loire
Corse
Grand Est
Nouvelle-Aquitaine
Occitanie
Provence-Alpes-Côte d'Azur



©Conseil Départemental de l'Isère



Retour d'expérience sur la pose de balises écotone (O.Scher, CEN Occitanie)

