

Construction de logements

Résultats à fin septembre 2013 (Région Auvergne)

Octobre 2013

Au cours des douze derniers mois, 6 808 logements ont été autorisés en Auvergne, ce qui représente une diminution de 5,1 % par rapport aux douze mois précédents et un résultat en baisse de 8,4 % par rapport à celui de l'année 2012. Au niveau national le nombre de logements autorisés en année mobile fin septembre (447 000) chute de 16 % par rapport à l'année précédente.

Les logements ordinaires (hors résidences) connaissent au niveau régional durant la même période une baisse de 5,6 %.

Les orientations pour ces logements sont différentes dans les départements : L'Allier connaît une forte baisse de 23,6 %, le Cantal un repli de 5,3 % alors que le Puy-de-Dôme et la Haute-Loire apparaissent quasi stables.

Le secteur individuel avec 4 439 maisons enregistre une baisse de 9 % en année mobile alors que simultanément le secteur collectif progresse de 2,7 % avec 2 048 appartements autorisés.

Au cours du troisième trimestre, les autorisations régionales de logements ordinaires enregistrent une forte baisse de 20,7 % par rapport au trimestre équivalent de 2012 pour atteindre avec 1 273 logements, un niveau particulièrement bas.

Les mises en chantiers en Auvergne, moins bien orientées, représentent 5 684 logements, soit une diminution de 11,6 % par rapport aux douze mois précédents. Au niveau national la tendance observée est similaire et de même intensité.

Les logements ordinaires (hors résidences) connaissent, durant la même période, une diminution de 12,2 % avec une baisse de 10 % des ouvertures de chantier de maisons individuelles et de 17,6 % des ouvertures de chantier pour les appartements.

Dans tous les départements de la région la tendance est orientée à la baisse, avec des amplitudes variables, allant de - 22,5 % dans le Cantal à - 7,7 % dans l'Allier.

	Flux du mois		3 derniers mois		12 derniers mois	
	créations septembre 2013	créations 13/12 (1)	variation 13/12 (1)	créations 2012	créations 2013	variation 13/12 (2)
LOGEMENTS AUTORISES	491	1 298	-21,8%	7 173	6 808	-5,1%
Logements ordinaires	476	1 273	-20,7%	6 873	6 487	-5,6%
dont Individuel pur	327	872	-17,2%	4 135	3 922	-5,2%
Individuel groupé	20	82	-59,0%	744	517	-30,5%
Total individuel	347	954	-23,9%	4 879	4 439	-9,0%
Collectif	129	319	-9,6%	1 994	2 048	2,7%
Logements en résidence*	15	25	-53,7%	300	321	7,0%
LOGEMENTS COMMENCES	406	1 189	-3,1%	6 432	5 684	-11,6%
Logements ordinaires	406	1 189	-2,9%	6 121	5 373	-12,2%
dont Individuel pur	273	794	-7,6%	3 614	3 301	-8,7%
Individuel groupé	31	127	51,2%	718	598	-16,7%
Total individuel	304	921	-2,3%	4 332	3 899	-10,0%
Collectif	102	268	-4,6%	1 789	1 474	-17,6%
Logements en résidence*	0	0	-100,0%	311	311	0,0%

(1) (juillet 2013 à septembre 2013) / (juillet 2012 à septembre 2012)

(2) (octobre 2012 à septembre 2013) / (octobre 2011 à septembre 2012)

Source: Sit@del2

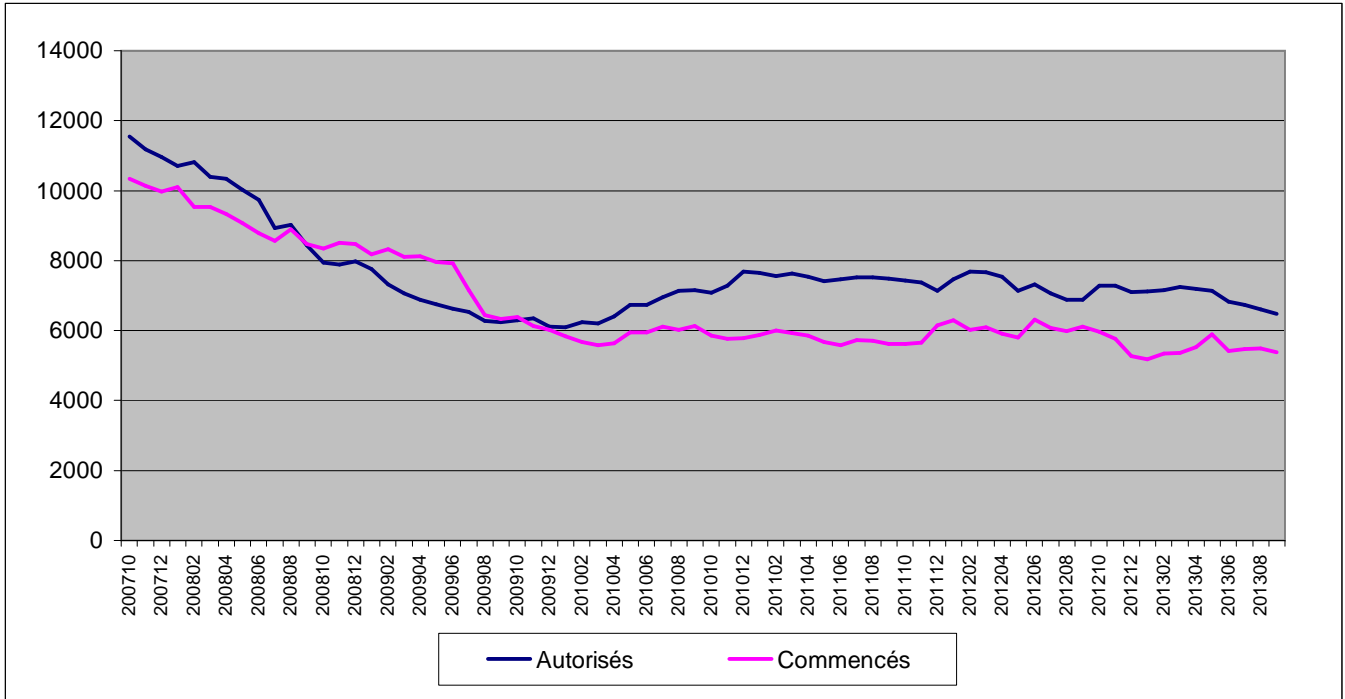
* voir note explicative

Unité : logement

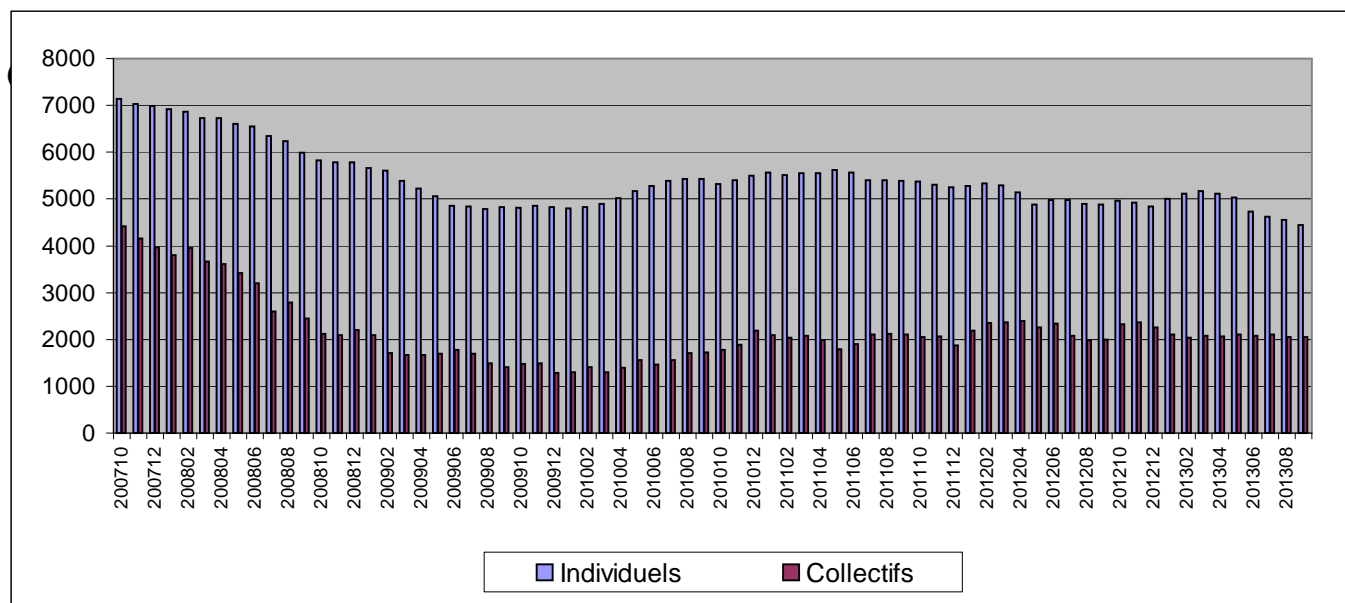
~ : non significatif



Nombre de logements ordinaires cumulés sur 12 mois



Nombre de logements ordinaires autorisés (individuels et collectifs) en cumul sur 12 mois



Source: Sit@del2, unité:logements

Note explicative

Les chiffres publiés dans ce document sont issus de la base de données Sit@del2 qui rassemble les informations relatives aux autorisations de construire (permis délivrés) et aux mises en chantier transmises par les directions départementales des territoires (DDT) et par les communes instructrices. Ils sont exprimés en date de prise en compte, c'est-à-dire à la date à laquelle l'événement (autorisation, ouverture de chantier, etc.) est enregistré dans la base de données Sit@del2.

Ces chiffres agrègent la construction neuve (bâtiment totalement nouveau) et la construction sur existant (bâtiment s'appuyant sur une partie existante comme des transformations de locaux en logements ou la construction de logement attenant au bâtiment existant, une extension, une surélévation, etc.). Les chiffres portent sur le nombre total de logements (logements ordinaires plus logements en résidence) sauf indication contraire. Au sein des logements ordinaires, on distingue les logements individuels (purs et groupés) et les logements collectifs. Les logements en résidences (résidences pour personnes âgées, pour étudiants, pour touristes, etc.) se caractérisent par la fourniture de services individualisés (de loisirs, de restauration, de soins ou autres) en sus du gîte. Les foyers et les hôtels qui ne comportent que des chambres et des services communs ne sont pas classés dans les logements mais dans les locaux d'hébergement.

LES LOGEMENTS AUTORISÉS ET COMMENCÉS 3ème trimestre 2013

	Flux du mois		3 derniers mois		12 derniers mois		
	créations		créations		créations		variation
	septembre 2013		13/12 (1)		2012		13/12 (2)
ALLIER							
total logements autorisés	74	243	-38,8%	1 580	1 133	-28,3%	
Logements ordinaires	74	238	-40,1%	1 476	1 127	-23,6%	
individuel	61	196	-37,2%	1 185	949	-19,9%	
Collectif	13	42	-50,6%	291	178	-38,8%	
total logements commencés	73	227	-3,4%	1 311	1 085	-17,2%	
Logements ordinaires	73	227	-3,4%	1 176	1 085	-7,7%	
individuel	69	179	-12,7%	968	937	-3,2%	
Collectif	4	48	60,0%	208	148	-28,8%	
CANTAL							
total logements autorisés	51	136	-41,4%	738	651	-11,8%	
Logements ordinaires	51	136	-24,0%	685	649	-5,3%	
individuel	43	120	-9,8%	516	518	0,4%	
Collectif	8	16	-65,2%	169	131	-22,5%	
total logements commencés	35	127	-13,6%	591	475	-19,6%	
Logements ordinaires	35	127	-13,6%	591	458	-22,5%	
individuel	35	108	0,0%	469	393	-16,2%	
Collectif	0	19	-51,3%	122	65	-46,7%	
HAUTE-LOIRE							
total logements autorisés	70	186	-43,1%	1 171	1 261	7,7%	
Logements ordinaires	55	166	-49,1%	1 139	1 147	0,7%	
individuel	47	144	-45,0%	977	864	-11,6%	
Collectif	8	22	-65,6%	162	283	74,7%	
total logements commencés	93	247	-3,1%	1 097	1 020	-7,0%	
Logements ordinaires	93	247	-2,4%	1 080	976	-9,6%	
individuel	63	211	-6,6%	835	799	-4,3%	
Collectif	30	36	33,3%	245	177	-27,8%	
PUY-DE-DOME							
total logements autorisés	296	733	4,1%	3 684	3 763	2,1%	
Logements ordinaires	296	733	4,1%	3 573	3 564	-0,3%	
individuel	196	494	-9,5%	2 201	2 108	-4,2%	
Collectif	100	239	51,3%	1 372	1 456	6,1%	
total logements commencés	205	588	-0,3%	3 433	3 104	-9,6%	
Logements ordinaires	205	588	-0,2%	3 274	2 854	-12,8%	
individuel	137	423	4,7%	2 060	1 770	-14,1%	
Collectif	68	165	-10,8%	1 214	1 084	-10,7%	

FRANCE ENTIERE

total logements autorisés	36 549	99 968	-27,9%	532 190	446 989	-16,0%	
Logements ordinaires	34 324	93 327	-26,8%	493 929	419 066	-15,2%	
individuel pur	11 005	29 873	-24,0%	156 084	144 983	-7,1%	
individuel groupé	4 521	12 370	-37,1%	76 336	67 857	-11,1%	
Collectif	18 798	51 084	-25,5%	261 509	206 226	-21,1%	
total logements commencés	28 658	76 042	-0,6%	384 391	341 808	-11,1%	
Logements ordinaires	26 759	72 806	1,3%	360 248	322 410	-10,5%	
individuel pur	9 900	29 600	-2,2%	129 323	117 386	-9,2%	
individuel groupé	4 004	10 484	6,7%	49 356	44 493	-9,9%	
Collectif	12 855	32 722	2,9%	181 569	160 531	-11,6%	

Source: Sit@del2, unité: logement

(1) (juillet 2013 à septembre 2013) / (juillet 2012 à septembre 2012)

(2) (octobre 2012 à septembre 2013) / (octobre 2011 à septembre 2012)

Résultats régionaux (France entière)

Régions	AUTORISÉS			COMMENCÉS		
	oct-2012	oct-2011	variation (1)	oct-2012	oct-2011	variation (1)
	à sept-2013	à sept-2012	en %	à sept-2013	à sept-2012	en %
FRANCE ENTIÈRE	446 989	532 190	-16,0	341 808	384 391	-11,1
FRANCE MÉTROPOLITAINE	427 920	512 720	-16,5	330 011	372 790	-11,5
ALSACE	10 792	14 433	-25,2	8 739	10 887	-19,7
AQUITAINE	36 862	30 621	20,4	27 586	22 993	20,0
AUVERGNE	6 808	7 173	-5,1	5 684	6 432	-11,6
BASSE-NORMANDIE	9 227	10 129	-8,9	7 185	8 093	-11,2
BOURGOGNE	7 116	8 508	-16,4	5 576	6 654	-16,2
BRETAGNE	25 063	26 630	-5,9	20 069	22 607	-11,2
CENTRE	13 587	15 870	-14,4	10 382	12 142	-14,5
CHAMPAGNE-ARDENNE	5 282	7 867	-32,9	3 857	5 268	-26,8
CORSE	5 798	7 459	-22,3	3 205	5 699	-43,8
FRANCHE-COMTÉ	5 877	6 354	-7,5	4 155	4 866	-14,6
HAUTE-NORMANDIE	11 705	14 403	-18,7	8 288	9 780	-15,3
ÎLE-DE-FRANCE	65 042	80 613	-19,3	50 545	50 161	0,8
LANGUEDOC-ROUSSILLON	23 457	28 127	-16,6	17 809	19 581	-9,0
LIMOUSIN	3 180	3 194	-0,4	2 241	3 122	-28,2
LORRAINE	10 206	15 377	-33,6	8 449	9 684	-12,8
MIDI-PYRÉNÉES	24 379	31 127	-21,7	21 644	24 668	-12,3
NORD - PAS-DE-CALAIS	22 550	24 791	-9,0	16 610	17 914	-7,3
PAYS DE LA LOIRE	25 304	33 198	-23,8	22 639	26 912	-15,9
PICARDIE	10 061	10 507	-4,2	7 477	7 886	-5,2
POITOU-CHARENTES	11 658	13 893	-16,1	9 339	10 470	-10,8
PROVENCE-ALPES-CÔTE D'AZUR	38 187	58 580	-34,8	26 648	43 973	-39,4
RHÔNE-ALPES	55 779	63 866	-12,7	41 884	42 998	-2,6
DROM (2)	19 069	19 470	-2,1	11 797	11 601	1,7

Source : SOeS, Sit@del2 en date de prise en compte

(1) (oct. 12 à sept. 13) / (oct. 11 à sept. 12)

(2) Départements et Régions d'Outre-Mer, Mayotte non compris

Nombre de logements par département métropolitain (variation des 12 derniers mois par rapport aux 12 mois précédents)

Source : SOeS, Sit@del2

