

Construction de logements

Résultats à fin septembre 2011 (Région Auvergne)

Octobre 2011

Au cours des douze derniers mois, 7 942 logements ont été autorisés en Auvergne, ce qui représente une augmentation de 4,4 % par rapport aux douze mois précédents et un résultat quasi équivalent à celui de l'année 2010. Au niveau national le nombre de logements autorisés en année mobile (496 000) est en augmentation de 10,3 % par rapport à l'année précédente.

Les logements ordinaires (hors résidences) progressent au niveau régional durant la même période de 4,7 %.

Les orientations pour ces logements sont différentes dans les départements : l'Allier et la Haute-Loire connaissent des baisses respectives de 9,7 et 6,5 %, le Cantal marque un repli modéré de 1,2 %, alors que le Puy-de-Dôme progresse sensiblement de 15,6 %.

Le secteur collectif poursuit sa progression (22,3 %) et oriente la conjoncture régionale en particulier dans les périmètres très urbains. Le secteur de la maison individuelle enregistre parallèlement une légère diminution de 0,9 %.

Au cours du troisième trimestre, les autorisations régionales de logements ordinaires (2 056 unités) enregistrent une hausse de 1,3 % par rapport au trimestre équivalent de 2010, avec une augmentation de 42,6 % des logements collectifs et une diminution de 11,9 % des maisons individuelles.

Les mises en chantiers en Auvergne représentent 6 494 logements, soit une augmentation de 1,5 % par rapport aux douze mois précédents. Au niveau national la progression observée est de 18,1 %.

Les logements ordinaires (hors résidences) connaissent une orientation différente et reculent de 8,3 % avec une baisse de 3,8 % des ouvertures de chantier de maisons individuelles et un recul plus marqué (- 21,9 %) des ouvertures de chantier pour les appartements.

Tous les départements affichent des ouvertures de chantiers en baisse en année mobile, avec toutefois des amplitudes différentes. Dans les départements de l'Allier et du Cantal, les baisses enregistrées sont respectivement de 21,7 et 17,9 %, alors que dans la Haute-Loire et le Puy-de-Dôme, les replis constatés sont de 2,9 et 2,5 %.

	Flux du mois		3 derniers mois		12 derniers mois	
	créations sept. 2011	créations	variation 11/10 (1)	créations 2010	créations 2011	variation 11/10 (2)
LOGEMENTS AUTORISÉS	707	2 305	1,6%	7 609	7 942	4,4%
Logements ordinaires	596	2 056	1,3%	7 156	7 493	4,7%
dont Individuel pur	416	1 208	-8,8%	4 635	4 583	-1,1%
Individuel groupé	65	145	-31,3%	797	802	0,6%
Total individuel	481	1 353	-11,9%	5 432	5 385	-0,9%
Collectif	115	703	42,6%	1 724	2 108	22,3%
Logements en résidence*	111	249	3,8%	453	449	-0,9%
LOGEMENTS COMMENCÉS	387	1 777	24,3%	6 397	6 494	1,5%
Logements ordinaires	387	1 409	3,1%	6 131	5 624	-8,3%
dont Individuel pur	295	963	-4,7%	3 923	4 004	2,1%
Individuel groupé	29	91	19,7%	703	445	-36,7%
Total individuel	324	1 054	-2,9%	4 626	4 449	-3,8%
Collectif	63	355	26,3%	1 505	1 175	-21,9%
Logements en résidence*	0	368	484,1%	266	870	227,1%

Source: Sit@del2

(1) juillet 2011 à septembre 2011 / juillet 2010 à septembre 2010

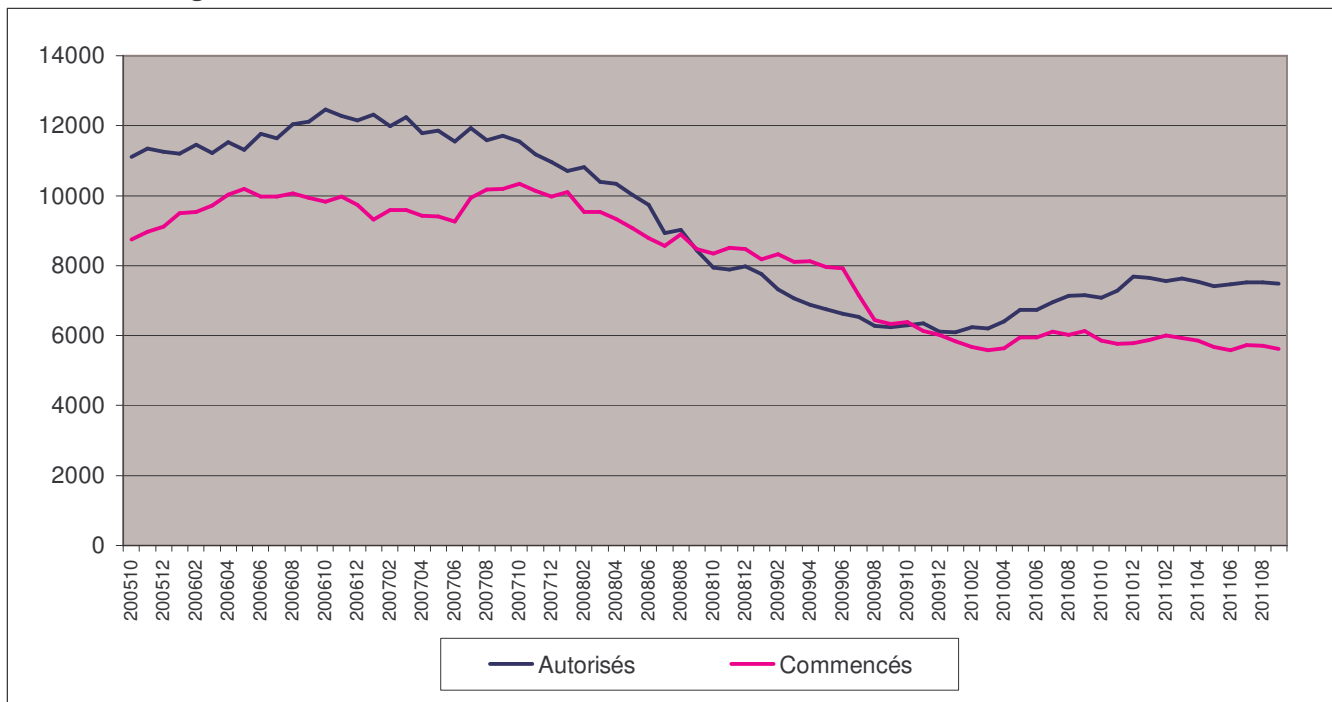
(2) octobre 2010 à septembre 2011 / octobre 2009 à septembre 2010

* voir note explicative

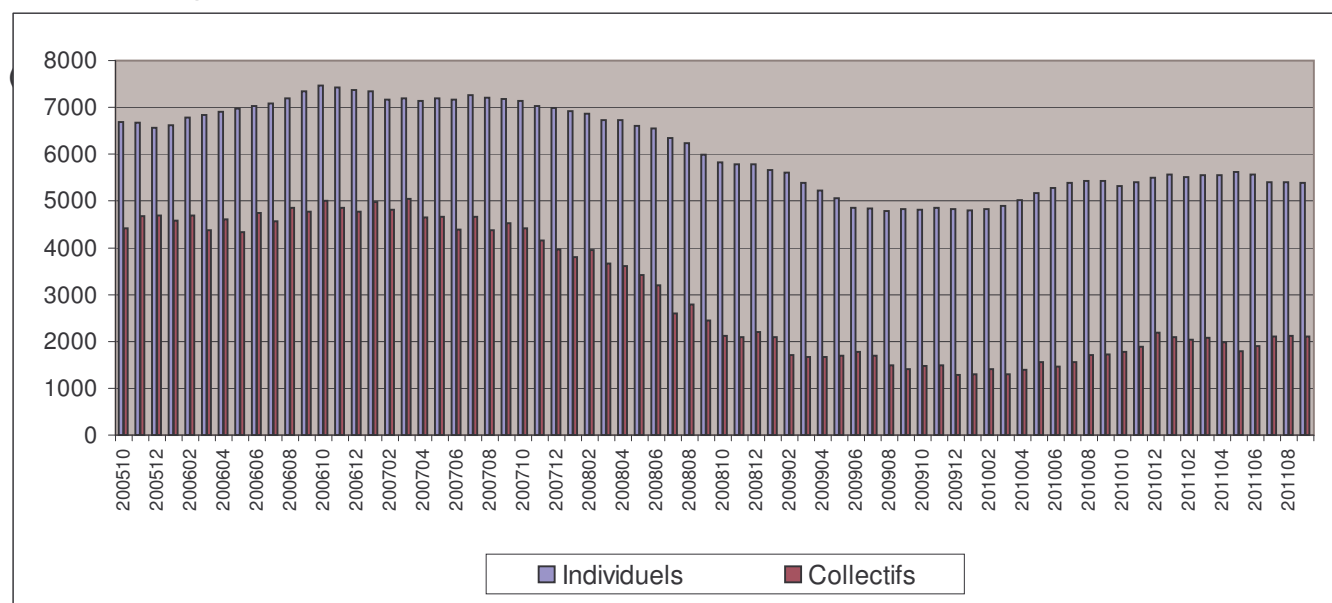
Unité : logement

~ : non significatif

Nombre de logements ordinaires cumulés sur 12 mois



Nombre de logements ordinaires autorisés (individuels et collectifs) en cumul sur 12 mois



Source: Sit@del2, unité:logements

Note explicative

Les chiffres publiés dans ce document sont issus de la base de données Sit@del2 qui rassemble les informations relatives aux autorisations de construire (permis délivrés) et aux mises en chantier transmises par les directions départementales des territoires (DDT) et par les communes instructrices. Ils sont exprimés en date de prise en compte, c'est-à-dire à la date à laquelle l'événement (autorisation, ouverture de chantier, etc.) est enregistré dans la base de données Sit@del2.

Ces chiffres agrègent la construction neuve (bâtiment totalement nouveau) et la construction sur existant (bâtiment s'appuyant sur une partie existante comme des transformations de locaux en logements ou la construction de logement attenant au bâtiment existant, une extension, une surélévation, etc.). Les chiffres portent sur le nombre total de logements (logements ordinaires plus logements en résidence) sauf indication contraire. Au sein des logements ordinaires, on distingue les logements individuels (purs et groupés) et les logements collectifs. Les logements en résidences (résidences pour personnes âgées, pour étudiants, pour touristes, etc.) se caractérisent par la fourniture de services individualisés (de loisirs, de restauration, de soins ou autres) en sus du gîte. Les foyers et les hôtels qui ne comportent que des chambres et des services communs ne sont pas classés dans les logements mais dans les locaux d'hébergement.

LES LOGEMENTS AUTORISES ET COMMENCES 3ème trimestre 2011

	Flux du mois	3 derniers mois		12 derniers mois		
	créations sept.2011	créations	variation 11/10 (1)	créations 2010	créations 2011	variation 11/10 (2)
ALLIER						
total logements autorisés	146	347	-20,4%	1 401	1 403	0,1%
Logements ordinaires	142	341	-21,8%	1 389	1 254	-9,7%
individuel	122	315	-14,6%	1 145	1 105	-3,5%
Collectif	20	26	-61,2%	244	149	-38,9%
total logements commencés	32	217	-31,8%	1 283	1 091	-15,0%
Logements ordinaires	32	217	-31,8%	1 229	962	-21,7%
individuel	32	164	-32,2%	984	853	-13,3%
Collectif	0	53	-30,3%	245	109	-55,5%
CANTAL						
total logements autorisés	57	246	24,9%	770	765	-0,6%
Logements ordinaires	57	246	24,9%	758	749	-1,2%
individuel	42	125	-32,8%	703	573	-18,5%
Collectif	15	121	~	55	176	220,0%
total logements commencés	44	153	-24,3%	741	607	-18,1%
Logements ordinaires	44	153	-24,3%	739	607	-17,9%
individuel	44	136	-18,1%	672	554	-17,6%
Collectif	0	17	-52,8%	67	53	-20,9%
HAUTE-LOIRE						
total logements autorisés	201	476	13,3%	1 451	1 404	-3,2%
Logements ordinaires	99	374	-11,0%	1 364	1 276	-6,5%
individuel	97	290	-2,7%	1 045	1 101	5,4%
Collectif	2	84	-31,1%	319	175	-45,1%
total logements commencés	83	247	-15,1%	1 067	1 002	-6,1%
Logements ordinaires	83	247	-6,4%	1 031	1 001	-2,9%
individuel	81	236	12,9%	872	900	3,2%
Collectif	2	11	-80,0%	159	101	-36,5%
PUY-DE-DOME						
total logements autorisés	303	1 236	1,6%	3 987	4 370	9,6%
Logements ordinaires	298	1 095	12,2%	3 645	4 214	15,6%
individuel	220	623	-8,8%	2 539	2 606	2,6%
Collectif	78	472	61,1%	1 106	1 608	45,4%
total logements commencés	228	1 160	87,4%	3 306	3 794	14,8%
Logements ordinaires	228	792	35,8%	3 132	3 054	-2,5%
individuel	167	518	10,4%	2 098	2 142	2,1%
Collectif	61	274	140,4%	1 034	912	-11,8%
FRANCE ENTIERE						
total logements autorisés	44 163	136 837	11,4%	449 574	495 846	10,3%
Logements ordinaires	41 848	128 378	12,0%	415 833	464 437	11,7%
individuel pur	14 291	43 435	-5,9%	165 223	174 703	5,7%
individuel groupé	6 601	19 797	3,1%	75 053	76 532	2,0%
Collectif	20 956	65 146	32,4%	175 557	213 202	21,4%
total logements commencés	30 868	91 122	11,0%	332 359	392 426	18,1%
Logements ordinaires	29 574	86 695	10,4%	312 026	368 792	18,2%
individuel pur	12 084	35 531	6,3%	127 826	144 742	13,2%
individuel groupé	4 543	12 487	4,9%	51 349	56 488	10,0%
Collectif	12 947	38 677	16,5%	132 851	167 562	26,1%

Source: Sit@del2, unité:logement

(1) juillet 2011 à septembre 2011 / juillet 2010 à septembre 2010

(2) octobre 2010 à septembre 2011/ octobre 2009 à septembre 2010

Résultats régionaux (France entière)

Régions	AUTORISÉS			COMMENCÉS		
	oct-2010	oct-2009	variation (1)	oct-2010	oct-2009	variation (1)
	à sept-2011	à sept-2010	en %	à sept-2011	à sept-2010	en %
FRANCE ENTIÈRE	495 846	449 574	10,3	392 426	332 359	18,1
FRANCE MÉTROPOLITAINE	467 500	427 690	9,3	371 406	317 241	17,1
ALSACE	15 791	11 439	38,0	12 042	11 097	8,5
AQUITAINE	37 083	30 225	22,7	28 930	22 236	30,1
AUVERGNE	7 942	7 609	4,4	6 494	6 397	1,5
BASSE-NORMANDIE	10 338	9 669	6,9	7 714	7 466	3,3
BOURGOGNE	9 379	7 246	29,4	6 925	6 067	14,1
BRETAGNE	29 152	25 905	12,5	25 033	21 174	18,2
CENTRE	17 423	15 908	9,5	14 186	12 588	12,7
CHAMPAGNE-ARDENNE	7 115	7 137	-0,3	7 290	5 567	31,0
CORSE	5 381	6 446	-16,5	3 453	3 704	-6,8
FRANCHE-COMTÉ	6 945	7 238	-4,0	5 820	5 895	-1,3
HAUTE-NORMANDIE	13 182	12 942	1,9	8 490	8 305	2,2
ÎLE-DE-FRANCE	49 869	51 837	-3,8	41 161	38 773	6,2
LANGUEDOC-ROUSSILLON	28 633	27 164	5,4	27 067	22 841	18,5
LIMOUSIN	3 764	4 409	-14,6	3 436	2 995	14,7
LORRAINE	14 273	11 455	24,6	9 787	8 060	21,4
MIDI-PYRÉNÉES	30 874	24 436	26,3	23 503	19 033	23,5
NORD - PAS-DE-CALAIS	21 873	22 491	-2,7	16 788	14 926	12,5
PAYS DE LA LOIRE	32 364	33 061	-2,1	32 356	25 881	25,0
PICARDIE	10 199	9 905	3,0	8 064	7 056	14,3
POITOU-CHARENTES	15 116	13 410	12,7	10 669	10 844	-1,6
PROVENCE-ALPES-CÔTE D'AZUR	38 055	33 299	14,3	22 327	18 982	17,6
RHÔNE-ALPES	62 749	54 459	15,2	49 871	37 354	33,5
DROM (2)	28 346	21 884	29,5	21 020	15 118	39,0

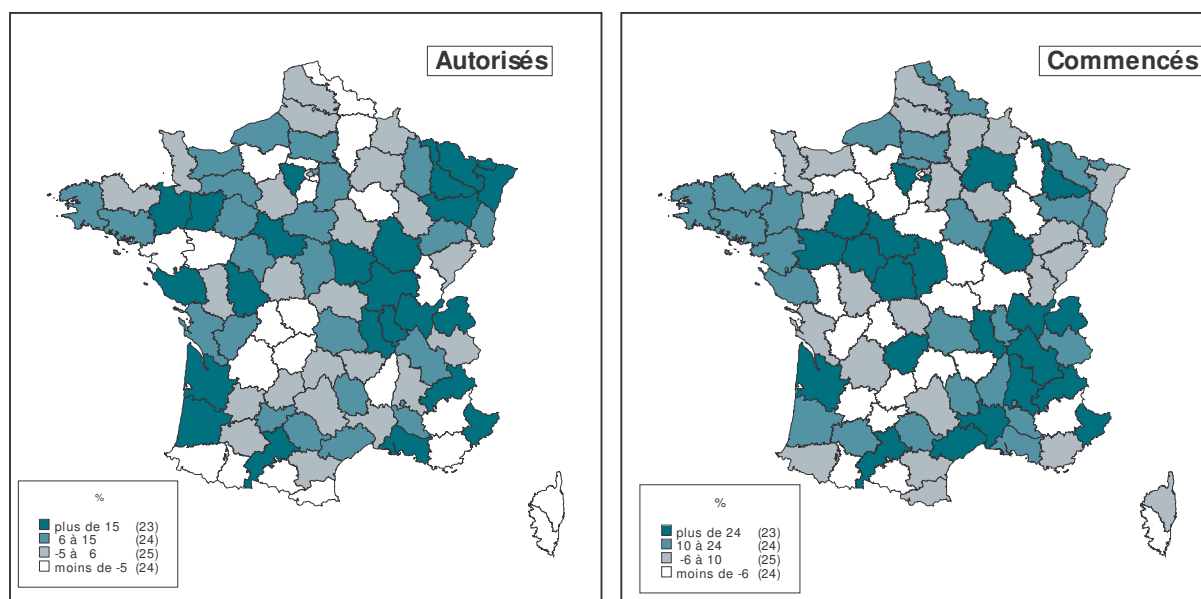
Source : SOeS, Sit@del2

(1) (oct. 10 à sept. 11) / (oct. 09 à sept. 10)

(2) Départements et Régions d'Outre-Mer

Nombre de logements par département métropolitain (variation des 12 derniers mois par rapport aux 12 mois précédents)

Source : SOeS, Sit@del2



Ressources, territoires, habitats et logement
 Énergies et climat Développement durable
 Prévention des risques Infrastructures, transports et mer

**Présent
pour
l'avenir**