

## Construction de logements

### Résultats à fin juin 2011 (Région Auvergne)

juillet 2011

7 906 logements ont été autorisés en Auvergne au cours des douze derniers mois ce qui représente une augmentation de 13 % par rapport aux douze mois précédents mais un résultat légèrement inférieur à celui observé à la fin de l'année 2010. Cette progression régionale s'inscrit pleinement dans la tendance nationale qui connaît aussi une progression de 13,7 % du nombre de logements autorisés en année mobile.

Les logements ordinaires (hors résidences) progressent de 10,7 % au niveau régional durant la même période.

Les orientations pour ces logements sont différentes dans les départements : le Cantal baisse de 11,5 %, l'Allier apparaît stable, alors que la Haute-Loire et le Puy-de-Dôme connaissent des hausses respectives de 5,3 % et 22,1 %.

Le secteur collectif reste toujours en hausse sensible (29,8 %) et le secteur de la maison individuelle progresse simultanément de 5,4 %.

Au cours du trimestre, 1920 logements ordinaires ont été autorisés en Auvergne, ce qui représente

une baisse de 7,8 % par rapport au second trimestre de l'année dernière, avec toutefois un flux équivalent à la moyenne trimestrielle de 2010. Les autorisations de logements collectifs diminuent de 29,4 % alors que les maisons individuelles restent stables.

Les mises en chantiers en Auvergne représentent 6 147 logements, soit une diminution de 1,3 % par rapport aux douze mois précédents. Cette tendance diffère de celle observée au niveau national où les ouvertures de chantier progressent de 14,9 %.

Les logements ordinaires (hors résidences) connaissent une baisse de 6,2 % avec une diminution de 1,7 % des ouvertures de chantier de maisons individuelles et de 21 % des ouvertures de chantier pour les appartements.

Les orientations départementales diffèrent de celles observées pour les autorisations avec le Cantal et la Haute-Loire stables et des baisses respectives de 8,5 % et 9,5 % dans les départements de l'Allier et du Puy-de-Dôme.

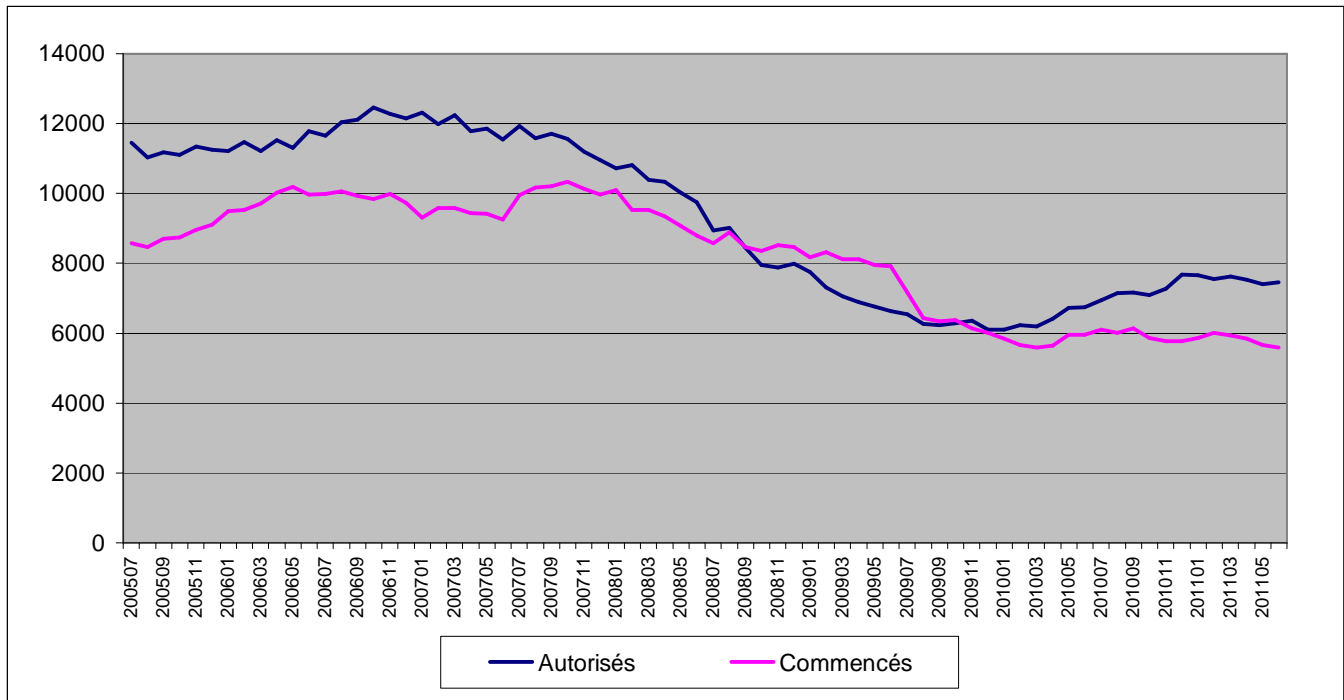
	Flux du mois		3 derniers mois		12 derniers mois	
	créations juin 2011	créations	variation 11/10 (1)	créations 2010	créations 2011	variation 11/10 (2)
<b>LOGEMENTS AUTORISES</b>	<b>654</b>	<b>1 949</b>	<b>-7,0%</b>	<b>6 997</b>	<b>7 906</b>	<b>13,0%</b>
Logements ordinaires	630	1 920	-7,8%	6 743	7 466	10,7%
dont Individuel pur	418	1 203	-4,4%	4 432	4 700	6,0%
Individuel groupé	44	297	29,7%	849	868	2,2%
Total individuel	462	1 500	0,8%	5 281	5 568	5,4%
Collectif	168	420	-29,4%	1 462	1 898	29,8%
Logements en résidence*	24	29	141,7%	254	440	73,2%
<b>LOGEMENTS COMMENCES</b>	<b>329</b>	<b>1 469</b>	<b>-14,3%</b>	<b>6 226</b>	<b>6 147</b>	<b>-1,3%</b>
Logements ordinaires	329	1 351	-20,4%	5 951	5 582	-6,2%
dont Individuel pur	267	991	6,0%	3 795	4 051	6,7%
Individuel groupé	38	133	-25,3%	762	430	-43,6%
Total individuel	305	1 124	1,0%	4 557	4 481	-1,7%
Collectif	24	227	-61,2%	1 394	1 101	-21,0%
Logements en résidence*	0	118	594,1%	275	565	105,5%

(1) avril 2011 à juin 2011 / avril 2010 à juin 2010  
(2) juillet 2010 à juin 2011 / juillet 2009 à juin 2010

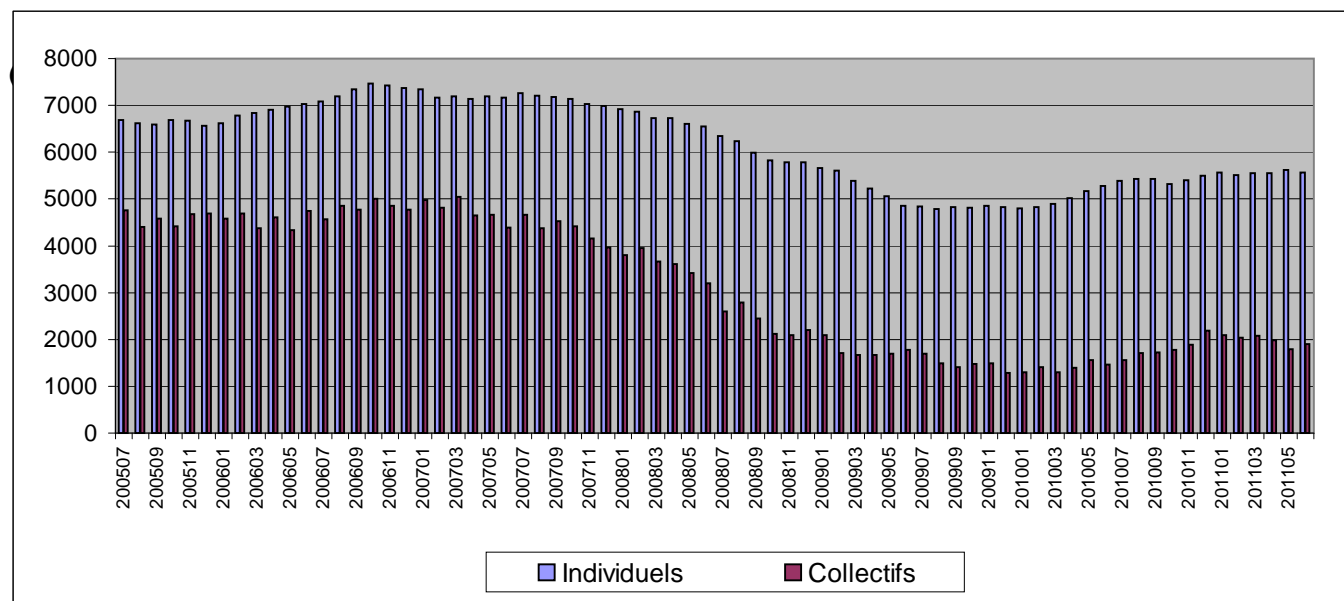
Source: Sit@del2

\* voir note explicative  
Unité : logement

## Nombre de logements ordinaires cumulés sur 12 mois



## Nombre de logements ordinaires autorisés (individuels et collectifs) en cumul sur 12 mois



Source: Sit@del2, unité:logements

### Note explicative

Les chiffres publiés dans ce document sont issus de la base de données Sit@del2 qui rassemble les informations relatives aux autorisations de construire (permis délivrés) et aux mises en chantier transmises par les directions départementales des territoires (DDT) et par les communes instructrices. Ils sont exprimés en date de prise en compte, c'est-à-dire à la date à laquelle l'événement (autorisation, ouverture de chantier, etc.) est enregistré dans la base de données Sit@del2.

Ces chiffres agrègent la construction neuve (bâtiment totalement nouveau) et la construction sur existant (bâtiment s'appuyant sur une partie existante comme des transformations de locaux en logements ou la construction de logement attenant au bâtiment existant, une extension, une surélévation, etc.). Les chiffres portent sur le nombre total de logements (logements ordinaires plus logements en résidence) sauf indication contraire. Au sein des logements ordinaires, on distingue les logements individuels (purs et groupés) et les logements collectifs. Les logements en résidences (résidences pour personnes âgées, pour étudiants, pour touristes, etc.) se caractérisent par la fourniture de services individualisés (de loisirs, de restauration, de soins ou autres) en sus du gîte. Les foyers et les hôtels qui ne comportent que des chambres et des services communs ne sont pas classés dans les logements mais dans les locaux d'hébergement.

# LES LOGEMENTS AUTORISÉS ET COMMENCÉS 2ème trimestre 2011

	Flux du mois	3 derniers mois		12 derniers mois		
	créations juin 2011	créations	variation 11/10 (1)	créations 2010	créations 2011	variation 11/10 (2)
<b>ALLIER</b>						
<b>total logements autorisés</b>	<b>157</b>	<b>327</b>	<b>-4,9%</b>	<b>1 355</b>	<b>1 492</b>	<b>10,1%</b>
Logements ordinaires	134	301	-12,5%	1 343	1 349	0,4%
individuel	104	262	-16,0%	1 120	1 159	3,5%
Collectif	30	39	21,9%	223	190	-14,8%
<b>total logements commencés</b>	<b>45</b>	<b>384</b>	<b>4,3%</b>	<b>1 241</b>	<b>1 192</b>	<b>-3,9%</b>
Logements ordinaires	45	267	-27,4%	1 175	1 063	-9,5%
individuel	45	265	-8,3%	981	931	-5,1%
Collectif	0	2	-97,5%	194	132	-32,0%
<b>CANTAL</b>						
<b>total logements autorisés</b>	<b>68</b>	<b>183</b>	<b>-16,1%</b>	<b>834</b>	<b>716</b>	<b>-14,1%</b>
Logements ordinaires	68	183	-16,1%	791	700	-11,5%
individuel	52	165	-16,7%	723	634	-12,3%
Collectif	16	18	-10,0%	68	66	-2,9%
<b>total logements commencés</b>	<b>28</b>	<b>118</b>	<b>-11,9%</b>	<b>676</b>	<b>656</b>	<b>-3,0%</b>
Logements ordinaires	28	118	-11,9%	656	656	0,0%
individuel	28	98	-21,6%	621	584	-6,0%
Collectif	0	20	122,2%	35	72	105,7%
<b>HAUTE-LOIRE</b>						
<b>total logements autorisés</b>	<b>105</b>	<b>359</b>	<b>11,1%</b>	<b>1 353</b>	<b>1 348</b>	<b>-0,4%</b>
Logements ordinaires	105	358	10,8%	1 256	1 322	5,3%
individuel	85	328	26,2%	1 029	1 109	7,8%
Collectif	20	30	-52,4%	227	213	-6,2%
<b>total logements commencés</b>	<b>59</b>	<b>275</b>	<b>12,2%</b>	<b>1 053</b>	<b>1 046</b>	<b>-0,7%</b>
Logements ordinaires	59	274	11,8%	1 010	1 018	0,8%
individuel	57	224	14,9%	881	873	-0,9%
Collectif	2	50	0,0%	129	145	12,4%
<b>PUY-DE-DOME</b>						
<b>total logements autorisés</b>	<b>324</b>	<b>1 080</b>	<b>-10,7%</b>	<b>3 455</b>	<b>4 350</b>	<b>25,9%</b>
Logements ordinaires	323	1 078	-10,0%	3 353	4 095	22,1%
individuel	221	745	3,8%	2 409	2 666	10,7%
Collectif	102	333	-30,6%	944	1 429	51,4%
<b>total logements commencés</b>	<b>197</b>	<b>692</b>	<b>-28,5%</b>	<b>3 256</b>	<b>3 253</b>	<b>-0,1%</b>
Logements ordinaires	197	692	-27,2%	3 110	2 845	-8,5%
individuel	175	537	6,5%	2 074	2 093	0,9%
Collectif	22	155	-65,3%	1 036	752	-27,4%
<b>FRANCE ENTIERE</b>						
<b>total logements autorisés</b>	<b>40 495</b>	<b>123 124</b>	<b>11,7%</b>	<b>423 975</b>	<b>481 891</b>	<b>13,7%</b>
Logements ordinaires	38 485	115 277	13,4%	390 433	450 641	15,4%
individuel pur	14 690	45 003	8,6%	154 486	177 419	14,8%
individuel groupé	5 980	18 788	5,6%	72 465	75 945	4,8%
Collectif	17 815	51 486	21,4%	163 482	197 277	20,7%
<b>total logements commencés</b>	<b>22 899</b>	<b>90 461</b>	<b>13,4%</b>	<b>333 704</b>	<b>383 416</b>	<b>14,9%</b>
Logements ordinaires	22 046	84 941	15,3%	312 174	360 640	15,5%
individuel pur	9 623	34 825	14,7%	128 087	142 650	11,4%
individuel groupé	3 363	13 166	6,4%	49 662	55 901	12,6%
Collectif	9 060	36 950	19,4%	134 425	162 089	20,6%

Source: Sit@del2, unité:logement

(1) avril 2011 à juin 2011 / avril 2010 à juin 2010

(2) juillet 2010 à juin 2011 / juillet 2009 à juin 2010

# Résultats régionaux (France entière)

Régions	AUTORISÉS			COMMENCÉS		
	juillet 2010	juillet 2009	variation (1)	juillet 2010	juillet 2009	variation (1)
	à juin 2011	à juin 2010	en %	à juin 2011	à juin 2010	en %
<b>FRANCE ENTIÈRE</b>	<b>481 891</b>	<b>423 975</b>	<b>13,7</b>	<b>383 416</b>	<b>333 704</b>	<b>14,9</b>
<b>FRANCE MÉTROPOLITAINE</b>	<b>452 809</b>	<b>404 394</b>	<b>12,0</b>	<b>364 527</b>	<b>320 128</b>	<b>13,9</b>
ALSACE	15 467	10 938	41,4	12 339	10 279	20,0
AQUITAINE	35 801	28 722	24,6	27 169	22 280	21,9
AUVERGNE	7 906	6 997	13,0	6 147	6 226	-1,3
BASSE-NORMANDIE	9 730	9 336	4,2	7 301	7 816	-6,6
BOURGOGNE	8 563	7 554	13,4	6 503	6 996	-7,0
BRETAGNE	27 569	24 677	11,7	24 986	21 497	16,2
CENTRE	16 404	16 188	1,3	14 215	12 935	9,9
CHAMPAGNE-ARDENNE	7 156	6 636	7,8	6 688	5 950	12,4
CORSE	5 810	5 886	-1,3	3 661	3 464	5,7
FRANCHE-COMTÉ	6 500	6 870	-5,4	6 387	5 500	16,1
HAUTE-NORMANDIE	13 424	11 818	13,6	8 702	8 706	0,0
ÎLE-DE-FRANCE	53 521	46 738	14,5	42 142	39 037	8,0
LANGUEDOC-ROUSSILLON	29 000	25 748	12,6	26 170	23 454	11,6
LIMOUSIN	3 869	4 117	-6,0	3 339	2 900	15,1
LORRAINE	13 657	10 490	30,2	9 964	8 058	23,7
MIDI-PYRÉNÉES	27 695	23 938	15,7	22 168	19 281	15,0
NORD - PAS-DE-CALAIS	21 584	20 968	2,9	16 646	15 264	9,1
PAYS DE LA LOIRE	32 248	30 766	4,8	32 103	24 421	31,5
PICARDIE	10 713	8 622	24,3	7 413	8 112	-8,6
POITOU-CHARENTES	15 216	12 023	26,6	11 109	10 691	3,9
PROVENCE-ALPES-CÔTE D'AZUR	32 954	32 098	2,7	20 781	18 657	11,4
RHÔNE-ALPES	58 022	53 264	8,9	48 594	38 604	25,9
<b>DROM (2)</b>	<b>29 082</b>	<b>19 581</b>	<b>48,5</b>	<b>18 889</b>	<b>13 576</b>	<b>39,1</b>

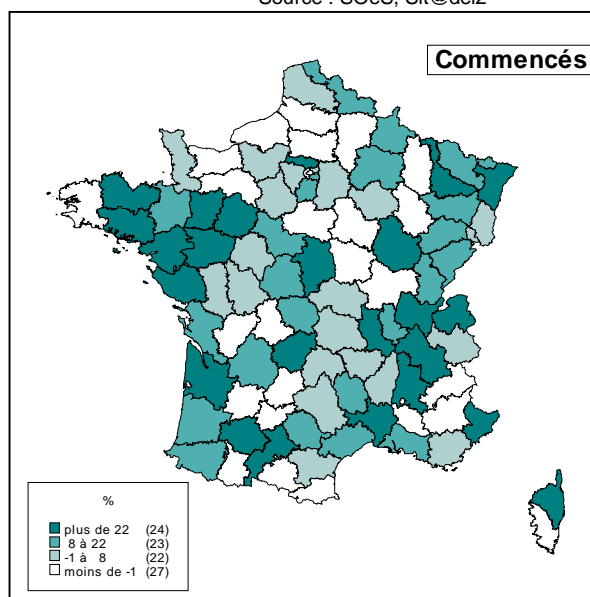
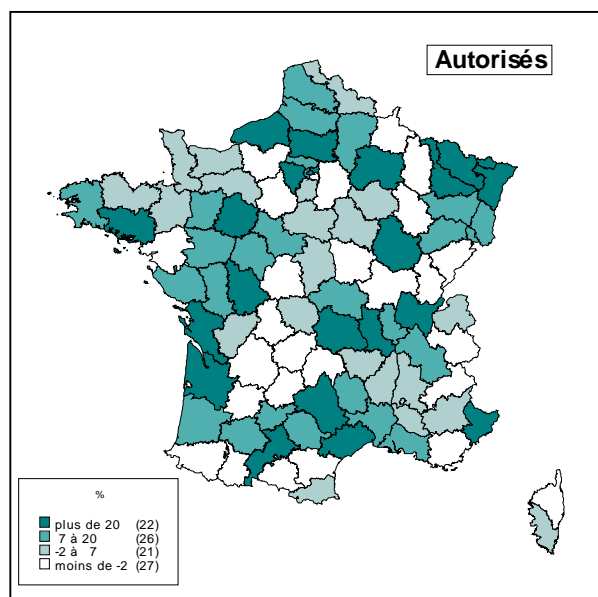
Source : SOeS, Sit@del2

(1) juillet 2010 à juin 2011 / juillet 2009 à juin 2010

(2) Départements et Régions d'Outre-Mer

## Nombre de logements par département métropolitain (variation des 12 derniers mois par rapport aux 12 mois précédents)

Source : SOeS, Sit@del2



Ressources, territoires, habitats et logement  
 Énergies et climat Développement durable  
 Prévention des risques Infrastructures, transports et mer

**Présent  
pour  
l'avenir**