

Construction de logements résultats à fin décembre 2010 Région Auvergne

JANVIER 2011

8 040 logements ont été autorisés en Auvergne au cours de l'année 2010, ce qui représente une augmentation de 13,6 % par rapport à l'année précédente et un niveau équivalent à celui de 2008. Le résultat de la région s'inscrit dans la tendance nationale qui connaît une progression annuelle de 15,1 % du nombre de logements autorisés.

Les logements ordinaires (hors résidences) autorisés en Auvergne, connaissent en 2010, une progression de 25,9 % par rapport à 2009.

Le secteur individuel progresse de 14,0 % et le secteur collectif de 70,6 %. Les appartements représentent plus de 28 % des logements autorisés en 2010 contre 21 % en 2009.

Les orientations sont différentes dans les départements avec une baisse des autorisations de 4,5 % dans l'Allier, des progressions de 11,3 et 13,4 % dans le Cantal et la Haute-Loire, et une forte augmentation dans le Puy de Dôme (49,3 %), qui concentre 56 % des autorisations régionales.

La conjoncture de l'année se caractérise par une forte localisation urbaine des initiatives, soutenue par le secteur locatif social et la promotion privée, en particulier sur l'agglomération clermontoise qui rassemble 27 % des autorisations de la région.

Les mises en chantiers de l'année en Auvergne représentent 6 285 logements soit une hausse de 1,6 % par rapport aux douze mois précédents. Au niveau national la hausse observée est de 3,5 %.

Les mises en chantiers régionales de logements ordinaires, connaissent une orientation annuelle à la baisse, de 3,9 %, les autorisations en hausse de 2010 ne se traduisant pas encore massivement par des ouvertures de chantier.

Le secteur de la maison individuelle, avec 4 421 mises en chantier, connaît un repli annuel de 6,8 %, alors que les appartements progressent de 7,1 %.

	Flux du mois	3 derniers mois		12 derniers mois		variation 10/09 (2)
	créations Déc. 2010	créations	variation 10/09 (1)	créations 2009	créations 2010	
LOGEMENTS AUTORISES	876	2 028	27,0%	7 075	8 040	13,6%
Logements ordinaires	864	2 016	35,6%	6 104	7 685	25,9%
dont Individuel pur	417	1 034	1,0%	4 010	4 645	15,8%
Individuel groupé	69	216	35,0%	812	853	5,0%
Total individuel	486	1 250	5,6%	4 822	5 498	14,0%
Collectif	378	766	152,8%	1 282	2 187	70,6%
Logements en résidence*	12	12	-89,1%	971	355	-63,4%
LOGEMENTS COMMENCES	670	1 794	-5,9%	6 185	6 285	1,6%
Logements ordinaires	428	1 490	-19,1%	6 012	5 780	-3,9%
dont Individuel pur	253	1 044	-9,9%	4 126	3 808	-7,7%
Individuel groupé	33	135	-40,0%	617	613	-0,6%
Total individuel	286	1 179	-14,8%	4 743	4 421	-6,8%
Collectif	142	311	-31,9%	1 269	1 359	7,1%
Logements en résidence*	242	304	367,7%	173	505	191,9%

(1) octobre 2010 à décembre 2010 / octobre 2009 à décembre 2009
(2) janvier 2010 à décembre 2010 / janvier 2009 à décembre 2009

Source: Sit@del2

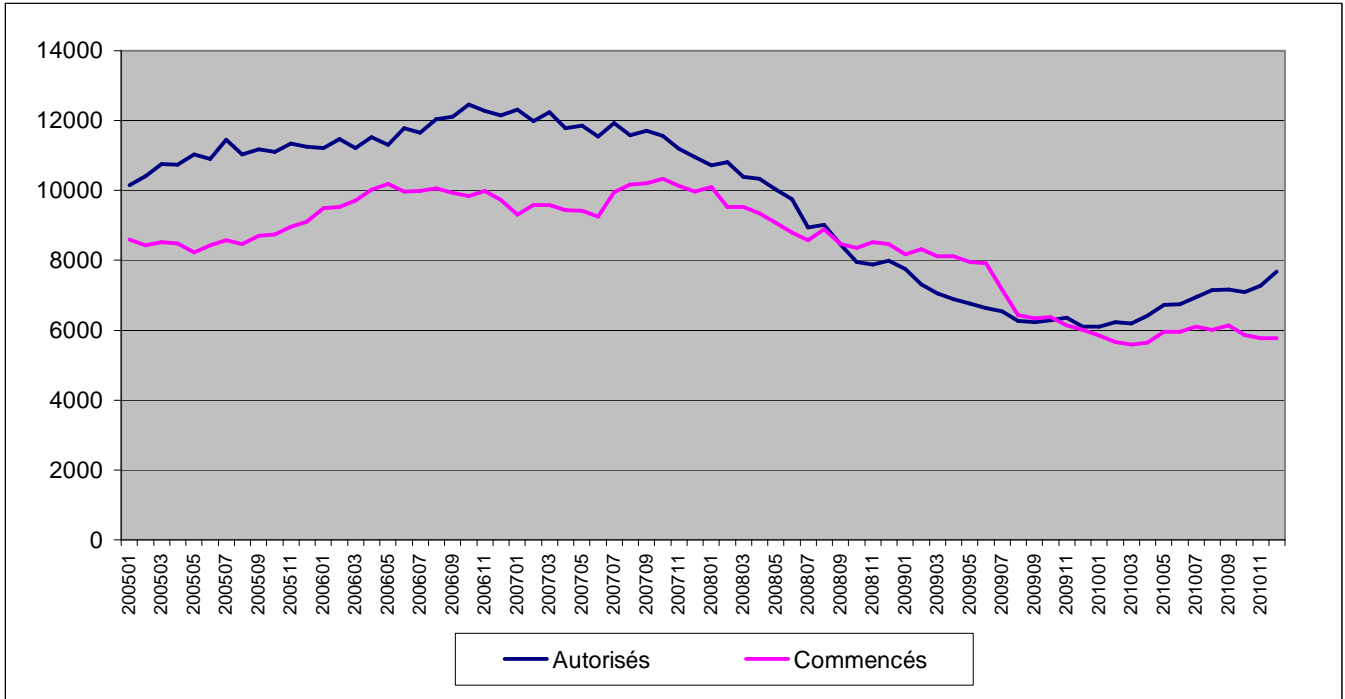
* voir note explicative

Unité : logement

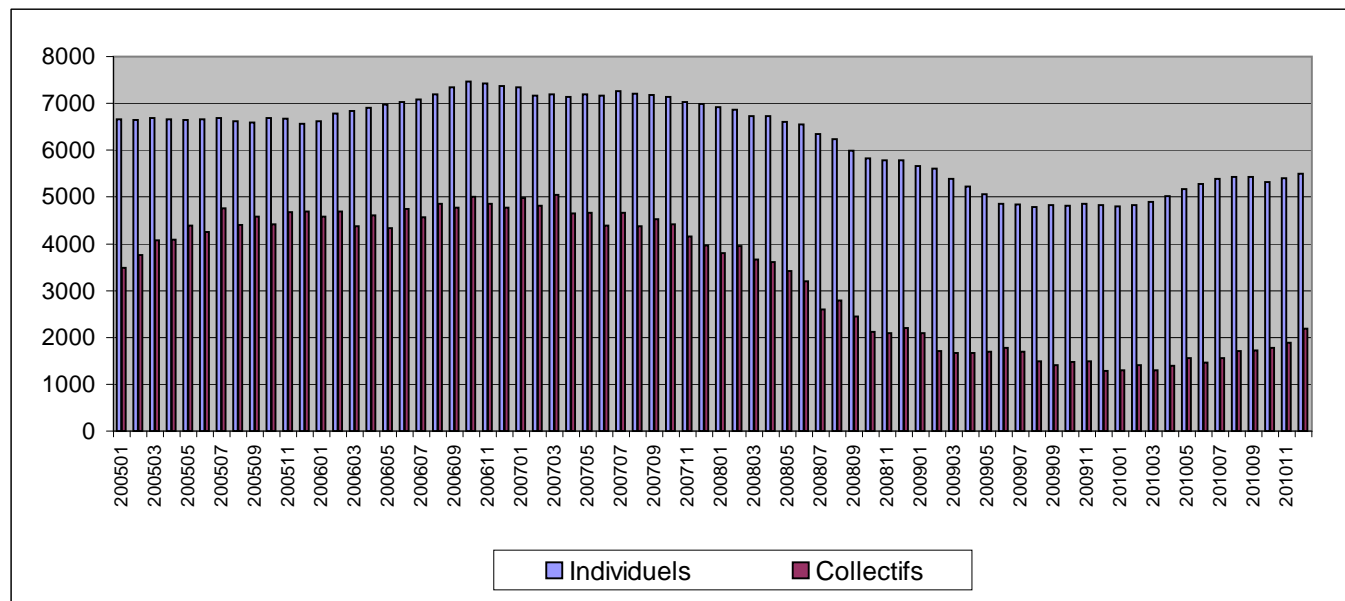
~ : non significatif



Nombre de logements ordinaires cumulés sur 12 mois



Nombre de logements ordinaires autorisés (individuels et collectifs) en cumul sur 12 mois



Source: Sit@del2, unité:logements

Note explicative

Les chiffres publiés dans ce document sont issus de la base de données Sit@del2 qui rassemble les informations relatives aux autorisations de construire (permis délivrés) et aux mises en chantier transmises par les directions départementales des territoires (DDT) et par les communes instructrices. Ils sont exprimés en date de prise en compte, c'est-à-dire à la date à laquelle l'événement (autorisation, ouverture de chantier, etc.) est enregistré dans la base de données Sit@del2.

Ces chiffres agrègent la construction neuve (bâtiment totalement nouveau) et la construction sur existant (bâtiment s'appuyant sur une partie existante comme des transformations de locaux en logements ou la construction de logement attenant au bâtiment existant, une extension, une surélévation, etc.). Les chiffres portent sur le nombre total de logements (logements ordinaires plus logements en résidence) sauf indication contraire. Au sein des logements ordinaires, on distingue les logements individuels (purs et groupés) et les logements collectifs. Les logements en résidences (résidences pour personnes âgées, pour étudiants, pour touristes, etc.) se caractérisent par la fourniture de services individualisés (de loisirs, de restauration, de soins ou autres) en sus du gîte. Les foyers et les hôtels qui ne comportent que des chambres et des services communs ne sont pas classés dans les logements mais dans les locaux d'hébergement.

LES LOGEMENTS AUTORISÉS ET COMMENCÉS 4ème Trimestre 2010

	Flux du mois		3 derniers mois		12 derniers mois		
	créations		créations		créations		variation
	Déc. 2010		10/09 (1)		2009		10/09 (2)
ALLIER							
total logements autorisés	104	299	-20,1%	1 602	1 326	-17,2%	
Logements ordinaires	104	299	-17,4%	1 389	1 326	-4,5%	
individuel	104	278	15,4%	1 108	1 182	6,7%	
Collectif	0	21	-82,6%	281	144	-48,8%	
total logements commencés	73	268	-31,3%	1 290	1 161	-10,0%	
Logements ordinaires	71	256	-23,8%	1 224	1 149	-6,1%	
individuel	69	228	-22,4%	1 096	918	-16,2%	
Collectif	2	28	-33,3%	128	231	80,5%	
CANTAL							
total logements autorisés	51	151	-7,4%	729	758	4,0%	
Logements ordinaires	51	151	0,0%	681	758	11,3%	
individuel	51	134	-11,3%	624	686	9,9%	
Collectif	0	17	~	57	72	26,3%	
total logements commencés	44	158	-37,3%	715	647	-9,5%	
Logements ordinaires	44	158	-36,8%	689	647	-6,1%	
individuel	44	156	-33,6%	606	593	-2,1%	
Collectif	0	2	~	83	54	-34,9%	
HAUTE-LOIRE							
total logements autorisés	131	256	-30,6%	1 374	1 338	-2,6%	
Logements ordinaires	130	255	-10,2%	1 177	1 335	13,4%	
individuel	104	217	-4,0%	956	1 036	8,4%	
Collectif	26	38	-34,5%	221	299	35,3%	
total logements commencés	58	253	-26,7%	1 308	975	-25,5%	
Logements ordinaires	58	253	-24,7%	1 264	948	-25,0%	
individuel	56	240	-21,6%	1 100	806	-26,7%	
Collectif	2	13	-56,7%	164	142	-13,4%	
PUY-DE-DOME							
total logements autorisés	590	1 322	91,3%	3 370	4 618	37,0%	
Logements ordinaires	579	1 311	90,0%	2 857	4 266	49,3%	
individuel	227	621	9,7%	2 134	2 594	21,6%	
Collectif	352	690	456,5%	723	1 672	131,3%	
total logements commencés	495	1 115	21,3%	2 872	3 502	21,9%	
Logements ordinaires	255	823	-10,4%	2 835	3 036	7,1%	
individuel	117	555	1,1%	1 941	2 104	8,4%	
Collectif	138	268	-27,6%	894	932	4,3%	

FRANCE ENTIERE

total logements autorisés	38 925	113 606	3,6%	393 997	453 542	15,1%
Logements ordinaires	35 294	105 290	5,0%	360 503	420 832	16,7%
individuel pur	14 615	40 331	5,7%	137 684	167 410	21,6%
individuel groupé	5 257	17 969	-10,0%	68 488	73 050	6,7%
Collectif	15 422	46 990	11,4%	154 331	180 372	16,9%
total logements commencés	33 362	104 687	15,0%	334 430	346 018	3,5%
Logements ordinaires	31 227	97 416	15,2%	316 074	324 903	2,8%
individuel pur	10 767	34 560	-0,5%	134 502	127 661	-5,1%
individuel groupé	4 436	15 433	14,3%	43 411	53 285	22,7%
Collectif	16 024	47 423	30,6%	138 161	143 957	4,2%

Source: Sit@del2, unité: logement

(1) octobre 2010 à décembre 2010 / octobre 209 à décembre 2009

(2) janvier 2010 à décembre 2010 / janvier 2009 à décembre 2009

~ : non significatif

Résultats régionaux (France entière)

Régions	AUTORISÉS			COMMENCÉS		
	janv-2010	janv-2009	variation (1)	janv-2010	janv-2009	variation (1)
	à déc-2010	à déc-2009	en %	à déc-2010	à déc-2009	en %
FRANCE ENTIÈRE	453 542	393 997	15,1	346 018	334 430	3,5
FRANCE MÉTROPOLITAINE	432 717	372 437	16,2	332 920	322 814	3,1
ALSACE	12 655	10 365	22,1	11 873	8 772	35,4
AQUITAINE	30 041	27 731	8,3	23 344	24 149	-3,3
AUVERGNE	8 040	7 075	13,6	6 285	6 185	1,6
BASSE-NORMANDIE	9 298	8 853	5,0	7 140	7 931	-10,0
BOURGOGNE	7 449	8 561	-13,0	5 866	7 603	-22,8
BRETAGNE	26 761	23 146	15,6	23 728	23 238	2,1
CENTRE	15 792	16 645	-5,1	12 343	13 495	-8,5
CHAMPAGNE-ARDENNE	7 281	6 704	8,6	6 578	6 242	5,4
CORSE	6 572	4 712	39,5	3 672	3 013	21,9
FRANCHE-COMTÉ	6 607	6 470	2,1	6 149	5 664	8,6
HAUTE-NORMANDIE	12 937	11 036	17,2	8 615	8 157	5,6
ÎLE-DE-FRANCE	50 911	47 315	7,6	42 040	34 852	20,6
LANGUEDOC-ROUSSILLON	27 858	23 620	17,9	21 795	25 231	-13,6
LIMOUSIN	4 175	3 281	27,2	3 149	3 108	1,3
LORRAINE	11 262	11 477	-1,9	8 697	9 530	-8,7
MIDI-PYRÉNÉES	24 998	19 560	27,8	19 123	19 646	-2,7
NORD - PAS-DE-CALAIS	21 578	19 421	11,1	15 159	14 171	7,0
PAYS DE LA LOIRE	34 609	23 023	50,3	29 691	22 886	29,7
PICARDIE	9 567	8 208	16,6	6 323	7 748	-18,4
POITOU-CHARENTES	13 452	10 903	23,4	10 648	11 076	-3,9
PROVENCE-ALPES-CÔTE D'AZUR	34 196	29 464	16,1	20 029	19 801	1,2
RHÔNE-ALPES	56 678	44 867	26,3	40 673	40 316	0,9
DROM (2)	20 825	21 560	-3,4	13 098	11 616	12,8

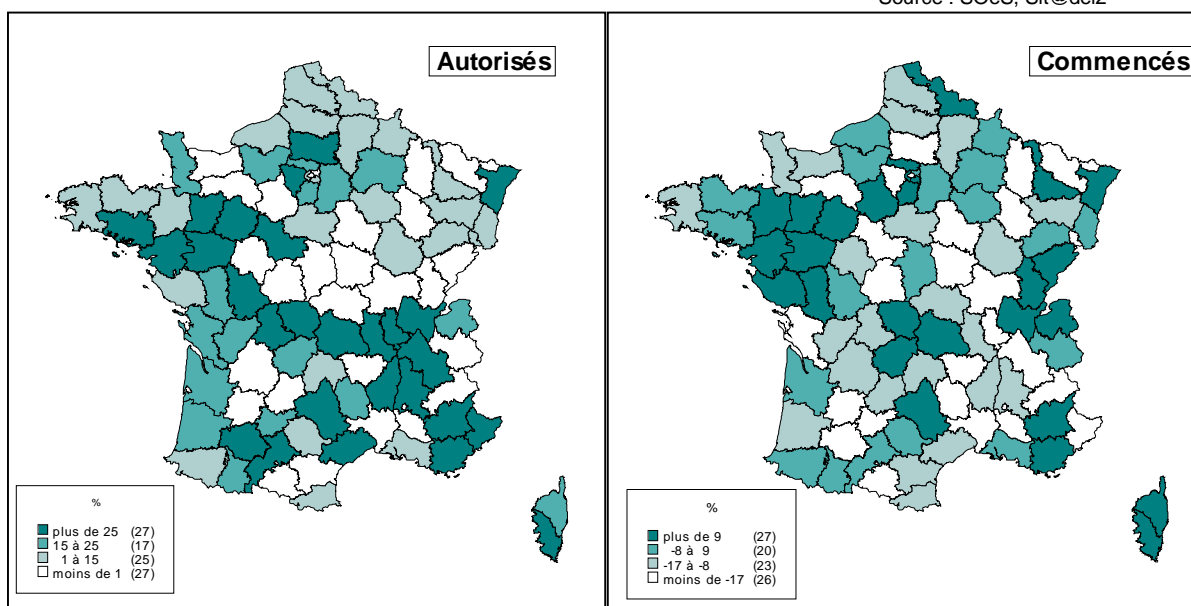
Source : SOeS, Sit@del2

(1) (janv. 10 à déc. 10) / (janv. 09 à déc. 09)

(2) Départements et Régions d'Outre-Mer

Nombre de logements par département métropolitain (variation des 12 derniers mois par rapport aux 12 mois précédents)

Source : SOeS, Sit@del2



Ressources, territoires, habitats et logement
 Énergies et climat Développement durable
 Prévention des risques Infrastructures, transports et mer

Présent pour l'avenir