

## Observation et statistiques

# MINISTÈRE DE L'ÉCOLOGIE, DE L'ÉNERGIE, DU DÉVELOPPEMENT DURABLE ET DE LA MER

Direction Régionale de l'Environnement de l'Aménagement et du Logement

Service Territoires, Evaluation, Logement, Energie et Paysages

Mission Géomatique Statistiques et Données

## Construction de logements Résultats à fin mars 2010 Région Auvergne

Au cours des douze derniers mois, 6 646 logements ont été autorisés en Auvergne ce qui représente une diminution de 21,4 % par rapport aux douze mois précédents et une poursuite de la baisse enregistrée fin 2009 avec 7 075 logements autorisés.

La tendance régionale ne traduit pas, pour l'ensemble des logements, le ralentissement de la baisse constatée au niveau national (- 11 ,1 %).

Toutefois, le fort repli (-67,9 %), à partir d'un niveau élevé, des logements en résidence impacte de manière significative la tendance globale régionale.

Les logements ordinaires, avec 6 200 logements autorisés au cours des douze derniers mois, reculent de 12,2 % contre 23,5 % fin 2009.

Les secteurs individuels et collectifs restent, avec respectivement 4 898 et 1 302 logements autorisés, aux mêmes niveaux que ceux constatés fin 2009, mais avec des orientations de - 9,2 % et - 22,1 % en moindre recul (contre - 16,7 % et - 41,7 %).

Les résultats varient en fonction des départements et les baisses constatées d'avril 2009 à mars 2010 par rapport aux douze mois précédents sont pour le secteur des logements ordinaires de 14, 6 % dans le Puy-de-Dôme, 12,8 % dans la Haute-Loire, 11,5 % dans l'Allier et 2 % dans le Cantal.

Les mises en chantiers régionales avec 5 881 logements commencés en année mobile semblent toujours connaître une forte diminution, mais cette information reste encore à interpréter avec prudence du fait d'un manque d'exhaustivité des informations recueillies.

	Flux du mois	3 derniers mois		12 derniers mois		
	créations	créations	variation 10/09 (1)	créations 2009-03	créations 2010-03	variation 10/09 (2)
<b>LOGEMENTS AUTORISES</b>	<b>480</b>	<b>1 648</b>	<b>-20.7%</b>	<b>8 455</b>	<b>6 646</b>	<b>-21.4%</b>
Logements ordinaires	477	1 557	6.6%	7 064	6 200	-12.2%
dont						
Individuel pur	393	1 027	9.1%	4 577	4 096	-10.5%
Individuel groupé	15	197	-4.8%	815	802	-1.6%
Total individuel	408	1 224	6.6%	5 392	4 898	-9.2%
Collectif	69	333	6.4%	1 672	1 302	-22.1%
Logements en résidence	3	91	##	1 391	446	-67.9%
<b>LOGEMENTS COMMENCES</b>	<b>655</b>	<b>1 346</b>	<b>-18.4%</b>	<b>8 504</b>	<b>5 881</b>	<b>-30.8%</b>
Logements ordinaires	534	1 225	-25.7%	8 114	5 588	-31.1%
dont						
Individuel pur	412	819	-26.5%	4 893	3 831	-21.7%
Individuel groupé	47	224	79.2%	608	716	17.8%
Total individuel	459	1 043	-15.8%	5 501	4 547	-17.3%
Collectif	75	182	-55.6%	2 613	1 041	-60.2%
Logements en résidence	121	121	##	390	293	-24.9%

Source: Sit@del2

(1) Trois derniers mois comparés aux trois mois correspondants de l'année précédente.

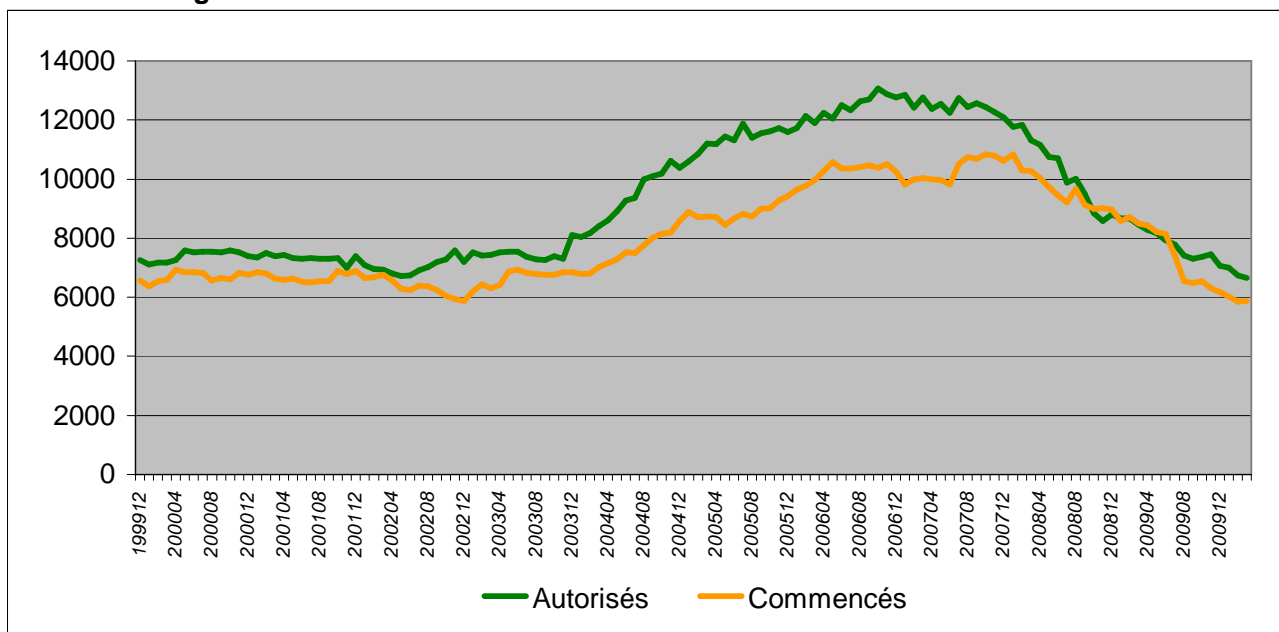
(2) Douze derniers mois comparés aux douze mois précédents.

Unité : logement

# : non significatif

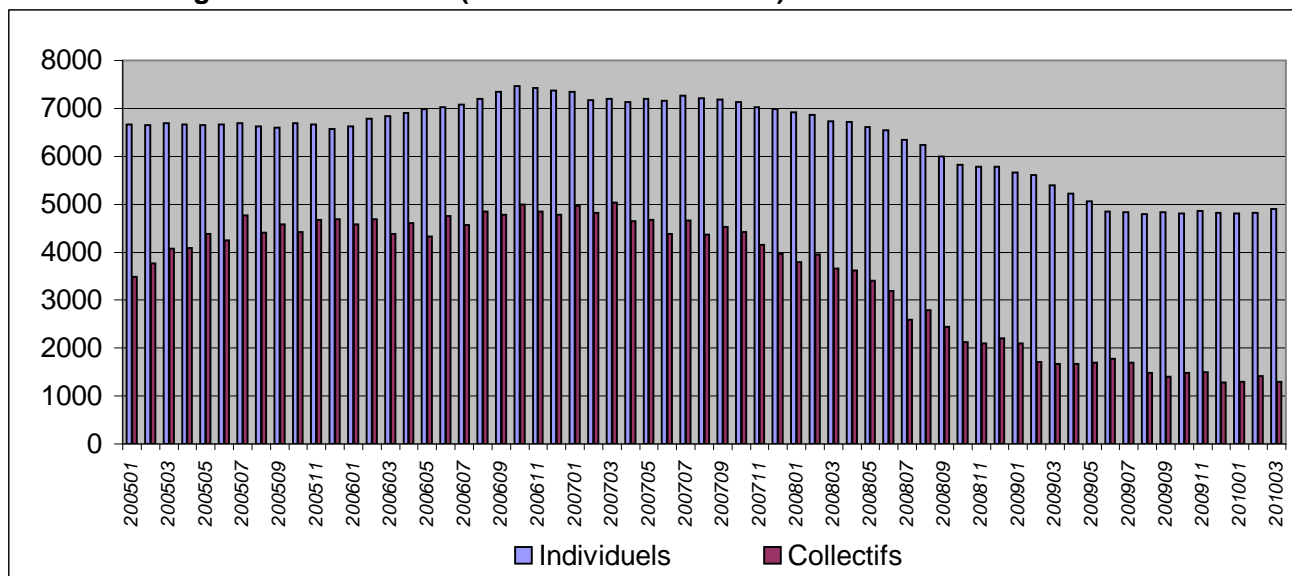
# Région Auvergne

## Nombre de logements cumulés sur 12 mois



Source: Sit@del2, unité:logements

## Nombre de logements ordinaires (individuels et collectifs) en cumul sur 12 mois



Source: Sit@del2, unité:logements

### Note explicative

Les chiffres publiés dans ce document sont issus de la base de données Sit@del2 qui rassemble les informations relatives aux autorisations de construire (permis délivrés) et aux mises en chantier transmises par les directions départementales de l'équipement (DDE) et par les communes instructrices. Ils sont exprimés en date de prise en compte, c'est-à-dire à la date à laquelle l'événement (autorisation, ouverture de chantier, etc.) est enregistré dans la base de données Sit@del2.

Ces chiffres agrègent la construction neuve (bâtiment totalement nouveau) et la construction sur existant (bâtiment s'appuyant sur une partie existante comme des transformations de locaux en logements ou la construction de logement attenant au bâtiment existant, une extension, une surélévation, etc.). Les chiffres portent sur le nombre total de logements (logements ordinaires plus logements en résidence) sauf indication contraire. Au sein des logements ordinaires, on distingue les logements individuels (purs et groupés) et les logements collectifs. Les logements en résidences (résidences pour personnes âgées, pour étudiants, pour touristes, etc.) se caractérisent par la fourniture de services individualisés (de loisirs, de restauration, de soins ou autres) en sus du gîte. Les foyers et les hôtels qui ne comportent que des chambres et des services communs ne sont pas classés dans les logements mais dans les locaux d'hébergement.

## LES LOGEMENTS AUTORISÉS ET COMMENCÉS

### 1er Trimestre 2010

	Flux du mois		3 derniers mois		12 derniers mois		
	créations		créations	variation 10/09 (1)	créations 2009	créations 2010	variation 10/09 (2)
<b>ALLIER</b>							
<b>total logements autorisés</b>	<b>82</b>		<b>247</b>	<b>-45.4%</b>	<b>2 087</b>	<b>1 397</b>	<b>-33.1%</b>
Logements ordinaires	82		247	-16.0%	1 517	1 342	-11.5%
individuel	80		223	-20.9%	1 291	1 049	-18.7%
Collectif	2		24	100.0%	226	293	29.6%
<b>total logements commencés</b>	<b>95</b>		<b>207</b>	<b>-23.3%</b>	<b>1 869</b>	<b>1 227</b>	<b>-34.3%</b>
Logements ordinaires	95		207	-23.3%	1 835	1 161	-36.7%
individuel	80		159	-34.6%	1 209	1 012	-16.3%
Collectif	15		48	77.8%	626	149	-76.2%
<b>CANTAL</b>							
<b>total logements autorisés</b>	<b>76</b>		<b>192</b>	<b>29.7%</b>	<b>872</b>	<b>773</b>	<b>-11.4%</b>
Logements ordinaires	76		192	34.3%	745	730	-2.0%
individuel	52		168	28.2%	659	661	0.3%
Collectif	24		24	100.0%	86	69	-19.8%
<b>total logements commencés</b>	<b>98</b>		<b>153</b>	<b>-15.0%</b>	<b>842</b>	<b>688</b>	<b>-18.3%</b>
Logements ordinaires	98		153	-15.0%	842	662	-21.4%
individuel	91		146	9.8%	709	619	-12.7%
Collectif	7		7	-85.1%	133	43	-67.7%
<b>HAUTE-LOIRE</b>							
<b>total logements autorisés</b>	<b>134</b>		<b>339</b>	<b>-5.6%</b>	<b>1 608</b>	<b>1 354</b>	<b>-15.8%</b>
Logements ordinaires	132		337	29.1%	1 437	1 253	-12.8%
individuel	113		261	14.0%	1 169	988	-15.5%
Collectif	19		76	137.5%	268	265	-1.1%
<b>total logements commencés</b>	<b>95</b>		<b>186</b>	<b>-57.8%</b>	<b>1 621</b>	<b>1 053</b>	<b>-35.0%</b>
Logements ordinaires	95		186	-57.7%	1 576	1 010	-35.9%
individuel	82		162	-57.1%	1 330	884	-33.5%
Collectif	13		24	-61.3%	246	126	-48.8%
<b>PUY-DE-DOME</b>							
<b>total logements autorisés</b>	<b>188</b>		<b>870</b>	<b>-22.2%</b>	<b>3 888</b>	<b>3 122</b>	<b>-19.7%</b>
Logements ordinaires	187		781	2.4%	3 365	2 875	-14.6%
individuel	163		572	13.0%	2 273	2 200	-3.2%
Collectif	24		209	-18.7%	1 092	675	-38.2%
<b>total logements commencés</b>	<b>367</b>		<b>800</b>	<b>5.4%</b>	<b>4 172</b>	<b>2 913</b>	<b>-30.2%</b>
Logements ordinaires	246		679	-10.5%	3 861	2 755	-28.6%
individuel	206		576	18.8%	2 253	2 032	-9.8%
Collectif	40		103	-62.4%	1 608	723	-55.0%
<b>FRANCE ENTIERE</b>							
<b>total logements autorisés</b>	<b>40 887</b>		<b>106 821</b>	<b>11.1%</b>		<b>404 652</b>	<b>-11.1%</b>
Logements ordinaires	38 182		99 328	12.3%		371 413	-11.9%
individuel pur	13 885		39 497	22.3%		144 881	-9.0%
individuel groupé	6 537		18 073	16.2%		71 004	5.4%
Collectif	17 760		41 758	3.0%		155 528	-20.3%
<b>total logements commencés</b>	<b>34 810</b>		<b>79 418</b>	<b>-3.3%</b>		<b>331 758</b>	<b>-13.7%</b>
Logements ordinaires	33 457		75 252	-4.6%		312 465	-14.8%
individuel pur	13 230		29 305	-16.8%		128 583	-21.2%
individuel groupé	5 528		13 573	30.9%		46 617	0.1%
Collectif	14 699		32 374	-2.7%		137 265	-12.5%

Source: Sit@del2, unité:logement

(1) Trois derniers mois comparés aux trois mois correspondants de l'année précédente.

(2) Douze derniers mois comparés aux douze mois précédents.

# Résultats régionaux (France entière)

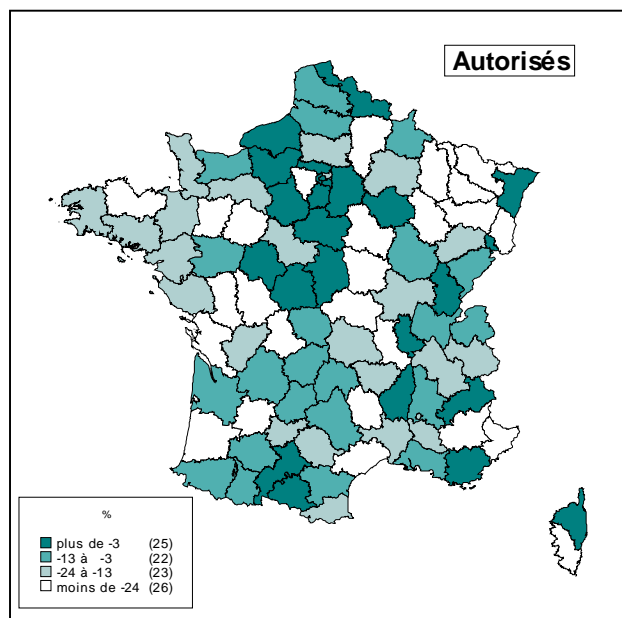
Régions	AUTORISÉS			COMMENCÉS		
	avr-2009	avr-2008	variation (1)	avr-2009	avr-2008	variation (1)
	à mars-2010	à mars-2009	en %	à mars-2010	à mars-2009	en %
<b>FRANCE ENTIÈRE</b>	<b>404 652</b>	<b>455 158</b>	<b>-11.1</b>	<b>331 758</b>	<b>384 423</b>	<b>-13.7</b>
<b>FRANCE MÉTROPOLITAINE</b>	<b>383 112</b>	<b>432 899</b>	<b>-11.5</b>	<b>318 628</b>	<b>372 245</b>	<b>-14.4</b>
ALSACE	10 728	11 589	-7.4	9 248	10 678	-13.4
AQUITAINE	27 966	33 357	-16.2	23 146	29 283	-21.0
AUVERGNE	6 646	8 455	-21.4	5 881	8 504	-30.8
BASSE-NORMANDIE	9 243	10 491	-11.9	7 349	10 278	-28.5
BOURGOGNE	7 238	9 337	-22.5	7 162	6 462	10.8
BRETAGNE	23 091	28 907	-20.1	23 061	28 371	-18.7
CENTRE	17 029	16 430	3.6	12 973	14 417	-10.0
CHAMPAGNE-ARDENNE	6 135	7 090	-13.5	6 058	6 258	-3.2
CORSE	5 901	6 368	-7.3	3 271	3 511	-6.8
FRANCHE-COMTÉ	6 621	7 006	-5.5	5 196	7 363	-29.4
HAUTE-NORMANDIE	12 154	9 654	25.9	7 950	7 360	8.0
ÎLE-DE-FRANCE	47 055	47 431	-0.8	39 002	39 505	-1.3
LANGUEDOC-ROUSSILLON	23 684	30 512	-22.4	23 834	25 690	-7.2
LIMOUSIN	3 471	4 226	-17.9	2 694	4 539	-40.6
LORRAINE	10 829	15 957	-32.1	8 333	12 711	-34.4
MIDI-PYRÉNÉES	23 239	24 198	-4.0	19 305	23 063	-16.3
NORD - PAS-DE-CALAIS	19 752	20 064	-1.6	15 046	17 434	-13.7
PAYS DE LA LOIRE	23 397	29 886	-21.7	22 505	22 840	-1.5
PICARDIE	8 431	10 315	-18.3	7 983	7 422	7.6
POITOU-CHARENTES	11 561	15 889	-27.2	10 749	14 158	-24.1
PROVENCE-ALPES-CÔTE D'AZUR	31 223	33 808	-7.7	19 854	25 089	-20.9
RHÔNE-ALPES	47 718	51 929	-8.1	38 028	47 309	-19.6
<b>DROM (2)</b>	<b>21 540</b>	<b>22 259</b>	<b>-3.2</b>	<b>13 130</b>	<b>12 178</b>	<b>7.8</b>

Source : SOeS, Sit@del2

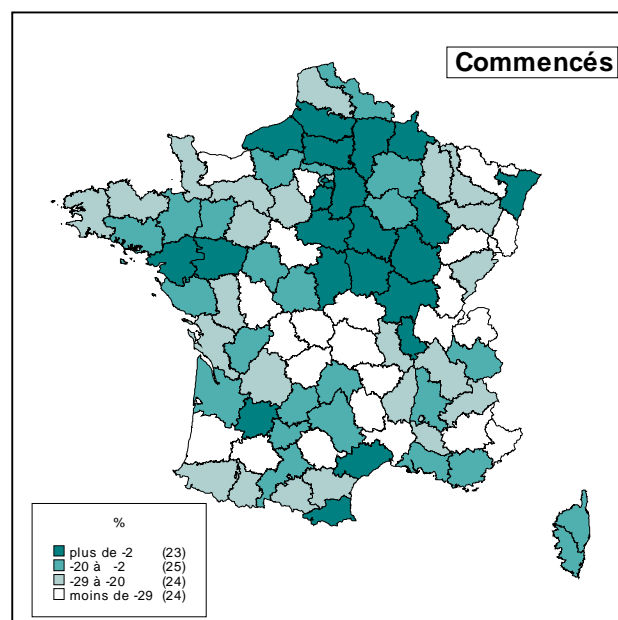
Unité : logement

(1) (avr. 09 à mars 10) / (avr. 08 à mars 09)

(2) Départements et Régions d'Outre-Mer



Source : SOeS, Sit@del2



DREAL

STELEP MGSD

directeur de la publication:

Hervé VANLAER

En savoir plus:

[Stat.dre-auvergne.DHC.DRE-Auvergne@developpement-durable.gouv.fr](mailto:Stat.dre-auvergne.DHC.DRE-Auvergne@developpement-durable.gouv.fr)

[www.statistiques.developpement-durable.gouv.fr](http://www.statistiques.developpement-durable.gouv.fr)